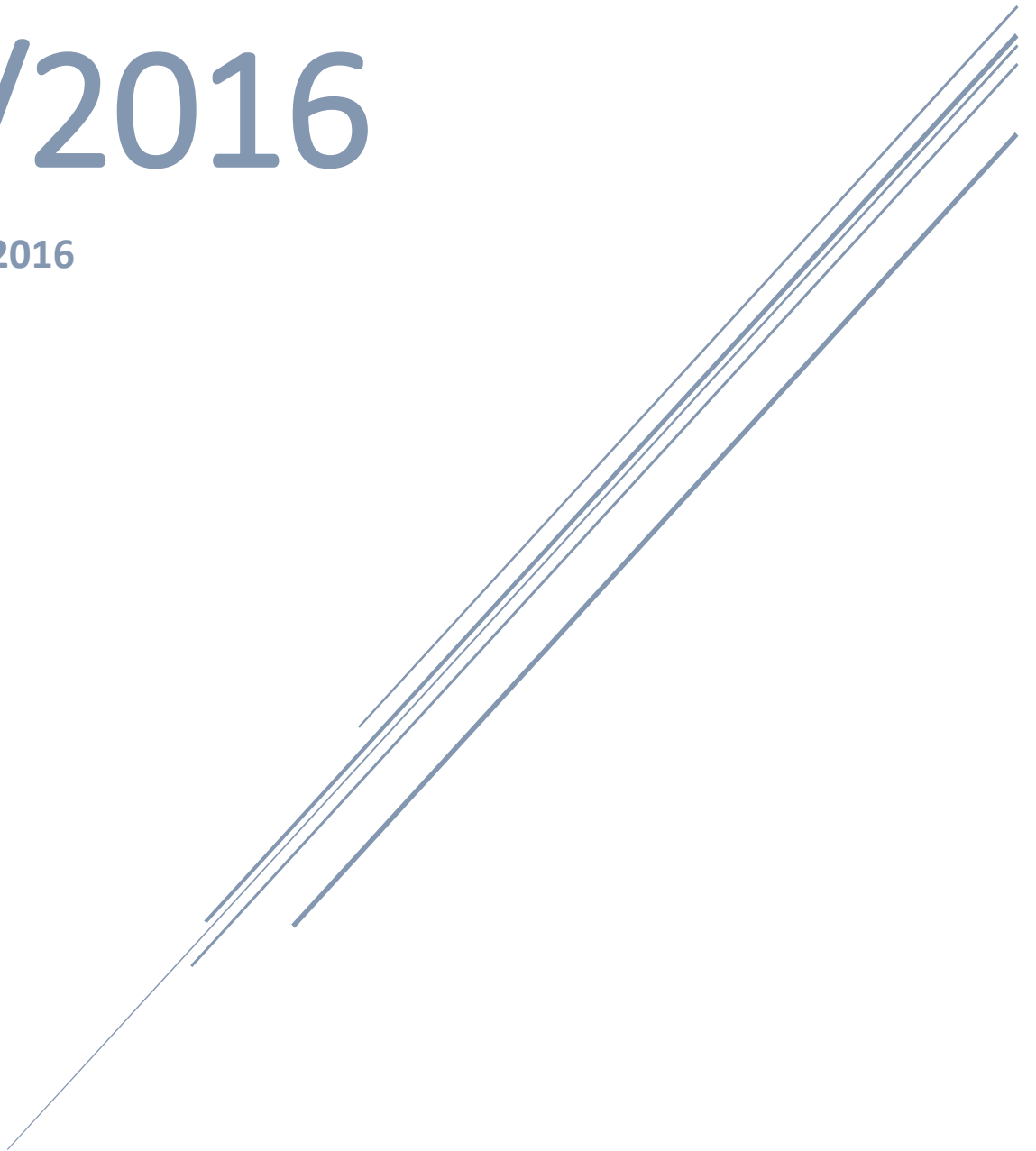


# INFORMAČNÍ MAGAZÍN

## 3/2016

28. 1. 2016



## Blíží se konec termínu doložení dokladů pro některá opatření v rámci Jednotné žádosti

Praha 21. ledna 2016 – **Státní zemědělský intervenční fond (SZIF) připomíná žadatelům, že 31. leden 2016 je posledním termínem pro dodání potřebných dokladů pro některá opatření v rámci Jednotné žádosti. Jejich doložení je nutné u Podpory na produkci brambor určených pro výrobu škrobu, Podpory na produkci ovocných druhů s vysokou pracností, Podpory na produkci ovocných druhů s velmi vysokou pracností a v rámci Ekologického zemědělství u dotace na intenzivní sady a ostatní sady.**

SZIF si dovoluje upozornit žadatele, kteří si v roce 2015 požádali o následující opatření, že dnem **31. ledna 2016** končí termín pro dodání těchto dokladů:

Žadatelé o Podporu na produkci brambor určených pro výrobu škrobu doloží účetní doklady, uznávací listy a potvrzení výrobce o skutečně nakoupeném množství škrobu.

Žadatelé o:

- Podporu na produkci ovocných druhů s vysokou pracností,
- Podporu na produkci ovocných druhů s velmi vysokou pracností,
- dotaci v rámci opatření Ekologické zemědělství na kulturu sad (sady intenzivní EZ-IS/PO-IS a sady ostatní EZ-OS/PO-OS)

doloží doklady na prokázání minimální úrovně vlastní produkce, tedy účetní a daňové doklady a/nebo doklady za využití produkce při dalším zpracování, včetně výrobních kalkulací a v případě ekologických zemědělců i záznamy o rostlinné produkci k příslušným dílům půdních bloků.

Informujeme, že 31. leden je konečný termín a k dokladům doloženým po stanoveném termínu nebude SZIF přihlížet.

V případě dotazů se žadatelé mohou obrátit na infolinku SZIF prostřednictvím telefonního čísla 222 871 871, nebo e-mailu: [info@szif.cz](mailto:info@szif.cz).

Vladimíra Nováková

tisková mluvčí

## Na podporu pojištění se vyplatilo osmdesát procent prostředků

Podpurný a garanční rolnický a lesnický fond dostal loni od zemědělců téměř 7000 žádostí o vyplacení podpory na pojištění plodin a zvířat. K dnešku vyplatil 80 procent peněz, více než 400 milionů korun.

Peníze fond proplácel od loňského listopadu. U zbývajících 20 procent žádostí ještě pokračuje administrace, řekla mluvčí fondu Neli Vesselinova. Podle ní jde o jednu z nejžádanějších podpor. Od roku 2004 je celkový objem vyplacených podpor na pojištění plodin a zvířat už téměř čtyři miliardy korun. A s příjmem žádostí se pokračuje i v letošním roce, dodala.

Fond letos nabízí pro prvovýrobce i zpracovatele zemědělské produkce a pro lesníky třináct programů. Kromě peněz na úroky z komerčních úvěrů, které si zemědělci berou, dává i peníze na podporu pojištění nebo na nákup zemědělské půdy.

V loňském roce spustil fond devět nových programů, kterými například dotuje úroky z investičních úvěrů na nákup lesních traktorů, dřevařských lanovek či na stroje na přípravu půdy ve školkách. Na ně chtěl fond vynaložit 550 milionů korun. Z této částky 200 milionů korun šlo do lesnictví a zpracování dřeva a 50 milionů korun do projektů v sociálním zemědělství, třeba na rozvoj zaměstnávání zdravotně postižených na farmách. Celkem měl podpořit loni PGRLF rozvoj dvěma miliardami korun, příjemci měly být i obce.

Od roku 1994 do závěru předloňského roku fond celkem podpořil úvěry zemědělců za 158 miliard korun se schválenými garancemi za 34 miliard Kč. Výše příslibených podpor přesáhla 24 miliard, z toho již 22,5 miliardy bylo vyplaceno. \*

Zdroj: zemedelec.cz

---

## Osevní plochy ozimých plodin pro sklizeň v roce 2016

**Ozimé obiloviny byly podle stavu k 30. listopadu 2015 vysety na 978 tis. ha, řepka na 381 tis. ha. Meziročně jde u plochy ozimých obilovin o přírůstek 31 tis. ha (+3,3 %), u řepky ozimé o 15 tis. ha (+4,2 %).**

Ozimé obiloviny pro sklizeň v roce 2016 byly vysety na 978 tis. ha, tj. meziročně o 31 tis. ha (+3,3 %) více. K nárůstu plochy došlo u pšenice ozimé o 18 tis. ha na 796 tis. ha (+2,3 %), ječmene ozimého o 9 tis. ha na 114 tis. ha (+8,9 %), u žita ozimého o 8 tis. ha na 30

tis. ha (+38,5 %). Úbytek plochy byl zaznamenán u tritikale, a to o 5 tis. ha na 38 tis. ha (-10,8 %).

Řepka ozimá byla vyseta na ploše 381 tis. ha, proti předchozímu roku jde o přírůstek 15 tis. ha (+4,2 %).

Osevní plochy ozimých obilovin a řepky pro sklizeň v roce 2016 dle stavu k 30. listopadu 2015

Plodina	Osevní plocha pro sklizeň (ha)		Index (%) 2016/2015	Rozdíl (ha) 2016 - 2015
	2015 <sup>1)</sup>	2016		
Obiloviny ozimé celkem	947 611	978 469	103,3	30 858
Pšenice ozimá	778 200	795 936	102,3	17 736
Žito ozimé	21 980	30 448	138,5	8 468
Ječmen ozimý	104 540	113 836	108,9	9 296
Tritikale	42 891	38 249	89,2	-4 642
Řepka ozimá	366 180	381 450	104,2	15 270

<sup>1)</sup> zjišťování ČSÚ k 31. 5. 2015

Souhrnná informace Českého statistického úřadu k osevním plochám zemědělských plodin podle stavu osevů k 31. květnu 2016 bude zveřejněna současně s prvním odhadem sklizně vybraných plodin k 10. červnu v Rychlé informaci a souvisejících elektronických publikacích dne 4. července 2016.

Zdroj: ČSÚ

## Novinky pro chovatele koní v roce 2016 - informace z ústřední evidence koní

Vážení chovatelé koní, se vstupem do nového roku vám přejeme hodně štěstí a chovatelských úspěchů a zároveň bychom vás rádi informovali, že v novém roce 2016 dochází v oblasti evidence koňovitých k některým změnám. Dne 1. ledna 2016 vstoupilo v platnost nové prováděcí nařízení Komise (EU) 2015/262, kterým se stanoví pravidla identifikace koňovitých (dále jen Nařízení), jenž nahrazuje dosud platné nařízení komise (EU) č. 504/2008, které bylo v platnosti od 1. 7. 2009.

Evropská Komise (EK) jejím prostřednictvím reaguje na aféry s koňským masem z roku 2013. Smyslem nových úprav a změn je zabránit, aby se do potravinového řetězce nedostávalo maso koňovitých určených pro lidskou spotřebu. Na základě provedeného šetření EK se ukázalo být hlavním rizikem nezákonné znovu uvádění do potravinového řetězce u takových zvířat, která již byla dříve vyloučena z porážky k produkci potravin z důvodů léčení zakázanými léčivými. Proto nové Nařízení upravuje některé dosavadní postupy a zavádí i nová opatření, která by toto jednání měla znemožnit. Smyslem nového Nařízení je zajistit dostatek ověřitelných informací před rozhodnutím o přijetí daného koňovitého na porážku k lidské spotřebě, což znamená zajistit plynulou správu identifikačního dokladu po celý život zvířete. Proto Nařízení nově ukládá členským státům EU zřídit centrální databázi, kde se budou shromažďovat stanovené údaje o registrovaných koních.

**Centrální databáze budou propojeny a budou si předávat údaje o koních v případech, kdy byl identifikační doklad vydán v jiném členském státě, než je aktuální místo pobytu koně.** Nařízení ukládá **vystavovat identifikační doklad (průkaz koně) dle závazného vzoru,** takže v průkazech vydaných po 1. 1. 2016 bude oproti dosavadním **změněno pořadí oddílů.** Oddíl deklarující status koně jako určeného nebo určeného k porážce pro lidskou spotřebu se přesunul na druhé místo, hned za oddíl s identifikačními údaji. Stránky s určenými identifikačními údaji musejí být přelepeny přílnavou folií, aby nemohly pozměněny. Záznam o kastraci je proto přesunut až do části pro opravu a doplnění identifikačních údajů. **Potvrzení o původu,** vydávané koním registrovaným v českých plemenných knihách, bude nově **do průkazu pouze vloženo,** nikoliv pevně všito. Nařízení nově stanovuje **pevně daný termín pro řádnou identifikaci koně vystavením průkazu, a to do 12 měsíců od narození. Po tomto termínu bude vydán rovnou duplikát průkazu koně** (pokud bude doložen původ) nebo **náhradní identifikační doklad** (pokud původ doložen nebude). **V obou případech tak budou koně bez výjimky vyloučeni z lidské spotřeby přímo při vystavení průkazu.** Majitelé koní mají nově povinnost nahlásit vydávajícímu orgánu do 14 dnů skutečnost, že z důvodu léčby byl u jejich koně změněn status na vyloučeného z lidské spotřeby, a to na základě zápisu veterináře v příslušném oddílu průkazu koně. Další novinkou je možnost vyřízení

změny majitele koně u vydávajícího orgánu, v jehož působnosti je kůň aktuálně evidován. To znamená, že **již není nutné posílat zahraniční průkazy k vyřízení změny majitele do zahraničí**, ale že tento úkon může provést i ÚEK, resp. plemenná kniha v ČR. Prováděcí nařízení Komise (EU) č.2015/262 je přímo aplikovatelné, tzn., že jsme povinni se jím řídit bez ohledu na českou národní legislativu. Nicméně je připravována novela vyhlášky č. 136/2004 Sb. o označování zvířat a jejich evidenci, která na nový unijní předpis reaguje. Nově by tak novela, mimo výše uvedeného, např. měla stanovit **termín 30 dní pro nahlášení všech změn vydávajícímu orgánu**, oproti 5 dnům platným dosud. Až vstoupí novela v platnost, budeme vás opět informovat.

Zdroj: ČPI

---

## Drobné vodní toky a malé vodní nádrže

### **Dotací program 129 290 „Podpora opatření na drobných vodních tocích a malých vodních nádržích“**

Cílem programu 129 290 "Podpora opatření na drobných vodních tocích a malých vodních nádržích" je výrazné zlepšení technického stavu drobných vodních toků a malých vodních nádrží, které podpoří odtokový režim krajiny, posílí retenci vody v krajině a zvětší bezpečnost při zvýšených průtocích. Opatření přispějí ke zvýšené schopnosti zadržení vody v krajině v dané lokalitě, případně ke zlepšení bezpečného odtoku z kritických míst, a tím ke zvýšení protipovodňové ochrany v případě povodní.

Veškeré informace a podmínky k podání žádostí jsou uvedeny níže v Pravidlech. Ke stažení jsou zde také k dispozici všechny potřebné formuláře (viz. Pravidla). Pro otevření a práci s formuláři EDS (formuláře S09) je nezbytné stažení aplikace „Program pro otevření elektronického offline formuláře“, která je k dispozici na stránkách provozovatele EDSSMVS ([odkaz](#)).

### **Přílohy**

- [Pravidla České republiky - Ministerstva zemědělství č.j. 57483/2015-MZE-15151 pro poskytování a čerpání dotací z programu 129 290 „Podpora opatření na drobných vodních tocích a malých vodních nádržích“ a způsobu kontroly jejich užití](#)  
 (PDF, 596 KB)
- [129D29200.DotacniTitul.EDS](#)  (EDS, 2 MB)
- [129D29300.DotacniTitul.EDS](#)  (EDS, 2 MB)

Zdroj: MZe

# Nové dotace Ministerstva zemědělství pomohou udržet a obnovit venkovské stavby a památky

27.1.2016

**Tisková zpráva – 27.1.2016 se spouští příjem žádostí o podporu z programu na udržování a obnovu kulturního dědictví. Nový dotační program Ministerstva zemědělství pomůže financovat například opravy historických zemědělských staveb a strojů. Letos se mezi žadatele rozdělí 400 milionů korun.**

*„Program jsme připravili tak, aby pomohl udržet a obnovit stavby a památky, které neslouží výdělku, ale přesto obohacují život na venkově a patří k jeho tradicím. Peníze přidělíme například na opravy soch, křížových cest, historických zemědělských objektů jako jsou sýpky nebo špýchary. Z podpory si na vesnicích budou moci postavit odpočinková místa s lavičkami a podobně. Celkem jsme na tyto akce letos vyčlenili 400 milionů korun,“* řekl ministr zemědělství Marian Jurečka.

Cílem programu je také zvýšit turistickou atraktivnost venkova, a tím přispět k jeho dalšímu rozvoji. Dotace může dosáhnout až 70 % nákladů na výstavbu nebo rekonstrukci. Žádat o příspěvek mohou například soukromé osoby i obce, spolky, nadace, vlastníci objektů a pozemků nebo obecně prospěšné společnosti.

Žádosti v písemné podobě přijímají místní oddělení Státního zemědělského intervenčního fondu, platební agentury Ministerstva zemědělství. Zásady, podle kterých se budou dotace poskytovat, najdou zájemci na internetových stránkách Ministerstva zemědělství (Dotace – Národní dotace – Dotace v zemědělství a potravinářství podle zásad – Zásady pro rok 2016).

Hynek Jordán

tiskový mluvčí Ministerstva zemědělství

---

## INFORMACE PRO ŽADATELE NA OPATŘENÍ 8.1.1. ZALESŇOVÁNÍ A ZAKLÁDÁNÍ LESŮ

V Praze dne 25. ledna 2016

V sekci zaměřené na opatření Zalesňování zemědělské půdy (8.1.1 Zalesňování a zakládání lesů) byl umístěn formulář Ohlášení vstupu do opatření ZZP 2016.

**Ohlášení vstupu do opatření 2016** žadatel nalezne na cestě [www.szif.cz](http://www.szif.cz):

SZIF Poskytuje/Program rozvoje venkova 2014-2020/Opatření/M08 Investice do rozvoje lesních oblastí a zlepšování životaschopnosti lesů/8.1.1 Zalesňování a zakládání lesů

**Ohlášení vstupu do opatření 2016** bude řádně podáno nejpozději ke dni **16. 5. 2016** v souladu s nařízením vlády č. **185/2015 Sb.**

Příjem Ohlášení bude v roce 2016 probíhat přednostně pomocí **Portálu farmáře SZIF.**

Informace o podání Ohlášení skrze **Portál farmáře SZIF** jsou k dispozici přímo na Portále farmáře SZIF, na stránkách Fondu [www.szif.cz](http://www.szif.cz) v sekci 8.1.1 Zalesňování a zakládání lesů, popřípadě je žadatel získá na příslušném Oddělení příjmu žádostí a LPIS (bývalé AZV, tj. Agentury pro zemědělství a venkov).

V rámci webu [www.szif.cz](http://www.szif.cz) sekce 8.1.1 Zalesňování a zakládání lesů má žadatel k dispozici formuláře, příručky a jiné relevantní informace. Před podáním Ohlášení je doporučeno se s těmito dokumenty předem seznámit.

Pro získání základních informací a odpovědí k opatření je doporučeno využít dokument:

#### **Nejčastější dotazy,**

který je součástí sekce opatření 8.1.1 Zalesňování a zakládání lesů/Ostatní.

Zdroj: SZIF

---

## **KEČUPY SE ZNAČKOU KVALITY KLASA USPĚLY V NEZÁVISLÉM TESTOVÁNÍ**

V Praze dne 22. ledna 2016

Kečupy s označením Klasa prokázaly svou kvalitu v nezávislém testu, který proběhl ve spolupráci s Potravinářskou komorou a Světem potravin. V testu bylo prověřeno 12 různých druhů kečupů, z toho dva s označením KLASA - Otma Gurmán Extra kečup a Kand Tomato ketchup sladký. Oba dva kečupy, na jejichž obalu naleznete logo KLASA, se umístily na horních příčkách - prvním a třetím místě.

Vynikají nízkým až průměrným obsahem soli, vysokým obsahem rajčatové sušiny a neobsahují žádné přídavné látky. S výsledky testu se můžete seznámit v měsíčníku Svět potravin 01/2016.

Oceněné výrobky KLASA jsou pravidelně po jejich udělení kontrolovány ze strany dozorových orgánů Státní veterinární správy (SVS) a Státní zemědělské a potravinářské inspekce (SZPI).

Výsledky z těchto kontrol jsou zasílány na Odbor administrace podpory kvalitních potravin



a v případě, že některý výrobek s označením KLASA nevyhoví parametrům daných legislativou, ihned tyto nedostatky řešíme a může dojít až k odebrání značky danému výrobku. Nezávislé testování je jednou z dalších možností, jak ověřit kvalitu oceněných potravin vedle běžných kontrol dozorových orgánů.

SZIF - Odbor administrace podpory kvalitních potravin

**[www.eklasa.cz](http://www.eklasa.cz)**

Test kečupů:

[http://www.szif.cz/cs/CmDocument?rid=%2Fapa\\_anon%2Fcs%2Fzpravy%2Fpkp%2Fzpravodajstvi%2F1453475176887.pdf](http://www.szif.cz/cs/CmDocument?rid=%2Fapa_anon%2Fcs%2Fzpravy%2Fpkp%2Fzpravodajstvi%2F1453475176887.pdf)

---

## **Středočeši ani letos nepřijdou o oblíbené akce, čeká je Gastrofestival, Pivní festival nebo Slavnosti mistra Jana Husa**

26.ledna

Středočeský kraj nabídne i v roce 2016 obyvatelům a návštěvníkům regionu zábavu, kulturu i degustační zážitky.

„Na pondělním jednání rady kraje jsme odsouhlasili celkem pět zážitkových akcí, které budou moci občané v průběhu roku navštívit. Celkem do nich budeme investovat částku 4,3 milionu korun. Věřím, že to uvítají nejen všichni středočeští milovníci dobré zábavy, ale i turisté z celé republiky či zahraničí,“ řekl středočeský hejtman Miloš Petera (ČSSD).

Kraj totiž hodlá schválené a mnohdy osvědčené akce využít jako lákadlo, díky němuž by do regionu zavítalo více návštěvníků, a podpořil by se tak nejen cestovní ruch, ale i možnost prezentace lokálních výrobců, kteří tady mají možnost oslovit veřejnost i případné budoucí partnery v podnikání. „Začínáme tradičním Pivním festivalem, jehož pátý ročník pořádaný Středočeským krajem proběhne na jaře. V předešlých letech zaznamenala akce nebývalý zájem účastníků, kdy ji denně navštívilo přes 8 000 lidí, kteří mohli vyzkoušet více než 90 druhů piv od 18 středočeských pivovarů. Rozpočet předpokládáme ve výši 1,5 milionu korun,“ vysvětlil náměstek hejtmána pro oblast regionálního rozvoje Karel Horčíčka (ČSSD).

Pro milovníky dobrého jídla kraj připraví středočeský Gastrofestival, do něž hodlá investovat také 1,5 milionu korun. Jde o velice oblíbený festival, jehož prioritou je nejen příprava jídel z regionálních potravin a výrobků, ale také prezentace kuchařského umění tuzemských a zahraničních kuchařů – profesionálů, i začínajících kuchařů – studentů. Festival loni přilákal více než 10 000 návštěvníků.



Za 400 000 korun proběhnou v létě Slavnosti mistra Jana Husa na hradě Krakovec u Rakovníka. Třídenní oslavy, připomínající zdejší pobyt mistra Jana Husa, tradičně odstartují zapálením pomyslné hranice a budou pokračovat dalším kulturním programem pro malé i velké návštěvníky. Ve spolupráci s Klubem českých turistů Rakovník je každoročně pořádán pochod pod názvem Putování za mistrem Janem.

Také Svatomartinské hody patří mezi znovu obnovené tradice. Středočeský kraj je pořádal do roku 2012 a loni jejich pořádání obnovil. Po otevření tradičního Svatomartinského vína si návštěvníci mohli pochutnat na pokrmech připravených z husího masa a ochutnat více než sto druhů vín vyrobených v Kutné Hoře a jejím okolí. Na tuto akci loni do Kutné Hory zavítalo více jak osm tisíc návštěvníků. Letos bychom rádi podpořili místní zájemce o organizaci této akce částkou dvě stě tisíc korun," uvedl náměstek Horčíčka.

Úplnou novinkou budou letos Pondělky na letišti s hejtmanem, které kraj uspořádá ve spolupráci s Leteckým muzeem Metoděje Vlacha v Mladé Boleslavi. Cílem bude přiblížit obyvatelům zdejšího regionu a okolí historii letectví, a umožnit prožít zajímavé odpoledne rodinám s dětmi v krásných prostorách leteckého muzea. Akce, jejíž tříměsíční rozpočet nepřesáhne sedm set tisíc korun, by se měla konat každé pondělní odpoledne v měsících červen, červenec a srpen za účasti hejtmana Středočeského kraje Miloše Petery. „Už se moc těším, až budu moci malé i velké návštěvníky přivítat v našem krásném muzeu. Kromě historických letadel zde na ně bude čekat také bohatý kulturní program," uzavřel hejtman Petera.

Zdroj: Středočeský kraj

---

# Středočeský kraj oslaví 700 let od narození Otce vlasti

25. ledna

Ve Středočeském kraji vrcholí přípravy na oslavy sedmistého výročí narození Karla IV.

Ve Středočeském kraji vrcholí přípravy na oslavy sedmistého výročí narození Karla IV. Jednomu z nejvýznamnějších českých i evropských panovníků vzdají hold v průběhu roku 2016 i středočeská muzea. „Již začaly probíhat různé výstavy, diskuse, přednášky, koncerty a další kulturní akce, které se budou kumulovat kolem května, kdy se Karel IV. narodil. Do aktivit jsou zapojeny státní instituce, města, obce, spolky a samozřejmě i organizace krajů,“ shrnul radní pro kulturu a památkovou péči Zdeněk Štefek (KSČM).

Již 8. března se v Muzeu Podblanicka ve Vlašimi uskuteční přednáška Petra Klučiny z Vojenského historického ústavu Válečníci Jan Lucemburský a Karel IV. Ve Sládečkově vlastivědném muzeu v Kladně proběhne 28. dubna přednáška Zdeňka Kuchyňky Otec vlasti Karel IV. V Regionálním muzeu Mělník se budou od 3. května prezentovat výtvarná díla žáků mělnické ZUŠ na výstavě Expedice Karel IV., kterou další den obohatí i pěvecké vystoupení žáků.

Od 7. května až do října bude k vidění též výstava Císař Karel IV. a zlato pro Korunu českou, a to v Regionálním muzeu v Jílovém u Prahy. Kutnohorské České muzeum stříbra jistě přiláká od června do října výstavou v hodovním sále Hrádku Kutná Hora a Lucemburkové na českém trůně – 700. výročí Karla IV., na Lucemburky je zaměřeno i již XXV. Kutnohorské stříbření, které proběhne 25. až 26. června.

Lidé mohou také blíže poznat slavnou korunovační cestu Karla IV v roce 1355 v Regionálním muzeu Mělník, které připravuje expozici s názvem Karel IV., Mělník a Řím. V areálu muzea v Roztokách u Prahy se 20. srpna uskuteční Roztocké kratochvíle krále Karla IV. Při těchto slavnostech hosté uvidí rytířský souboj na koních, lazebnu, poznají dobové tance i další zajímavosti.

Akce na počest jednoho z našich neslavnějších a nejuznávanějších panovníků budou pokračovat i v září, v Muzeu Podblanicka ve Vlašimi bude na posluchače čekat 13. září přednáška Václava Žůrka z Centra mediévistických studií AV ČR a UK Přátelé Karel IV. a Jan Očko z Vlašimi a 18. září hudebně literární pásmo s divadelními prvky Čtyři ženy Karla IV. Karel IV. bude připomínán i na Den Středočeského kraje 28. října, například ve Vlašimi koncertem Flos Forum.

Celá řada připomínek Karla IV. a jeho slavné doby proběhne i v dalších místech po celé republice, kromě středních Čech je tato slavná postava silně spjata také samozřejmě s Prahou a Karlovarským krajem. Praha připravuje nové muzeum Lucemburků v domě U

Zlatého prstenu. Do oslav výročí se zapojí Národní muzeum, Česká filharmonie a Národní památkový ústav, který zajistí programy mimo jiné na hradech Karlštejn, Krakovec, Točnick a Veveří. Národní galerie bude spolupracovat na Bavorsko-české zemské výstavě k 700. výročí narození Karla IV., která bude k vidění od 14. května do 25. září.

Na stránkách [mapa.otecvlasti.eu](http://mapa.otecvlasti.eu) je k dispozici mapa takzvaných karlovských míst, tedy míst, se kterými je Karel IV. nějakým způsobem spojen. Zároveň by tam měl být i kalendář akcí, který bude provázán s databází Czechtourismu Kudy z nudy. V nabídce jsou například také zajímavé programy pro školy – Living History do škol. Chystají se i gastronomické slavnosti a konference, například o víně, které je s Karlem IV. taktéž spojeno. To vše a mnoho dalších akcí po celý rok přiblíží život a dobu Otce vlasti Karla IV.

Zdroj: Středočeský kraj

---

## **Kotlíková revoluce v plném proudu – 15 nejčastějších dotazů na Ministerstvo životního prostředí**

28. 01. 2016

Kotlíkové dotace pod taktovkou Ministerstva životního prostředí jsou v plném proudu. Příjem žádostí odstartoval už v 10 krajích a ve všech je o dotace obrovský zájem. V Královéhradeckém i Zlínském kraji už 1. kolo dotací zájemci vyčerpali. Lidé se v souvislosti s kotlíkovými dotacemi Ministerstva životního prostředí nejčastěji ptají na tzv. mikroenergetická opatření, na způsob proplácení dotace, přehled doporučených výrobků či zda mohou vyměnit stará kamna nebo zdroj na elektřinu.

Ministerstvo životního prostředí získalo v Evropské komisi do roku 2020 celkem 9 miliard korun na výměnu až 100 tisíc kotlů v domácnostech po celé ČR. V předem stanoveném harmonogramu je vyhlásit 3 výzvy pro kraje vždy po dvou letech, kdy následně kraje jako administrátoři dotací vyhlásí výzvy pro občany. Ministerstvo ale již dříve avizovalo, že bude-li ze stran žadatelů o dotace zájem, prostředky na další nové kotle uvolní dřív než po dvou letech. Podmínky pro získání dotace se v každém kraji mírně liší. Kraje si mohly po svém zvolit, jakým způsobem budou od zájemců přijímat žádosti nebo třeba zda rozdělí peníze najednou nebo ve více kolech.

„Zájem mě nejenom těší, ale také jsme ho předpokládali, takže pro MŽP nebude problém vyhlásit další vlnu kotlíkových dotací třeba i o půl roku dříve. Kraje ale musí nejdříve současné prostředky kompletně vyčerpat a také vyhodnotit 1. vlnu dotací. Zejména samozřejmě statistiky zájmu o konkrétní kotle, finanční rozsah projektů a efekty s tím spojené. Čím dříve kraje dotace zadministrují, tím dříve prostředky budeme moci uvolnit.

Věřím také, že některé kraje také spustí plánovaná 2. kola kotlíkových dotací dřív, než původně plánovaly. Ani MŽP, ani kraje nesmí s ničím otálet, když je tak obrovský zájem našich občanů, kteří chtějí ekologičtější a účinnější kotel. Čím dřív kotle vyměníme, tím dřív budeme lépe dýchat,“ komentuje zájem o dotace i další postup ministr životního prostředí Richard Brabec.

Kotlíkové dotace vyhlásilo Ministerstvo životního prostředí 15. července 2015 (tiskovou zprávu k vyhlášení programu a základní informace o kotlíkových dotacích najdete zde.

Tehdy ministr životního prostředí představil základní podmínky kotlíkových dotací stanovené rezortem MŽP po vyjednávání s Evropskou komisí a vyhlásil výzvu pro kraje, které musely od MŽP nejprve získat finanční prostředky na základě projektových žádostí. V nich kraje navrhly způsob, jak budou žádosti přijímat, vyhodnocovat či proplácet finanční prostředky žadatelům, ale zavázaly se i k průběžnému vyhodnocování výzev či ke kontrolám projektů mezi žadateli.

Kotlíkové dotace – 15 nejčastějších otázek, na něž chcete znát odpověď od Ministerstva životního prostředí.

### ***Jsou podmínkou k získání dotace mikroenergetická opatření nebo zateplení?***

Ne. Tzv. mikroenergetická opatření je nutné provést, pouze pokud rodinný dům nespĺňuje požadavky na minimálně klasifikační třídu C dle průkazu energetické náročnosti. Není však nutné realizovat rozsáhlá opatření, která by po jejich realizaci zařadila dům do klasifikační třídy C. Pro získání dotace postačí realizovat alespoň jedno z opatření ze seznamu. Seznam mikroenergetických opatření najdete např. v dokumentu Závazné pokyny pro specifický cíl 2.1 na straně 6: <http://www.opzp.cz/vyzvy/16-vyzva/dokumenty>. Ideální opatření pro Váš dům doporučí energetický specialista. Dotace na mikroenergetické opatření je z max. částky 20.000 Kč. V případě větších rekonstrukcí je pak možné kotlíkovou dotaci vhodně zkombinovat s dotací na zateplení z programu Nová zelená úsporám, kde je možné získat dotaci až 50% ze způsobilých výdajů.

### ***Je možné získat dotaci i na kotle vyměněné před vyhlášením dotace krajem, jaké je rozhodné datum nákupu kotle?***

Kraj Vysočina a Jihomoravský kraj stanovily časovou způsobilost čerpání dotace pro fyzické osoby od vyhlášení krajské výzvy, tzn. v případě Kraje Vysočina je časová způsobilost od 17. 12. 2015 a v případě Jihomoravského kraje od 18. 12. 2015 pro účely 1. výzvy. Ostatní kraje zachovaly časovou způsobilost jako datum vyhlášení programu MŽP tj. od 15. 7. 2015. Pokud si někdo pořídil nový kotel před těmito daty (17. 12. 2015 pro kraj Vysočina, 18. 12. 2015 pro Jihomoravský a 15. 7. 2015 pro ostatní kraje), může při splnění podmínek, získat podporu z programu Nová zelená úsporám. Doporučujeme kontaktovat krajské pracoviště SFŽP ČR. Rozhodné datum pro nákup kotle v kraji viz tabulka níže.

***Je možné žádat o podporu na zdroj, který není uveden v Seznamu registrovaných výrobků?***

Ano, je to možné. Žadatel ale musí být schopen deklarovat plnění technických parametrů definovaných programem (ekodesign). Tyto dokumenty si musí zajistit u výrobce/dovozce. Dokumenty předá na příslušný krajský úřad, který danou záležitost projedná se Státním fondem životního prostředí ČR, jenž prověří soulad s programem. Pokud je souladu dosaženo může žadatel čerpat podporu. Seznam je ke stažení na webu SFŽP ČR: <http://www.opzp.cz/dokumenty/187-seznam-registrovanых-vyrobků?verze=1>

***Musím mít na výměnu kotle nebo mikroenergetické opatření zpracovaný projekt a kým?***

Ne. Projektová dokumentace není podmínkou poskytnutí podpory. U komplexnějších projektů ale doporučujeme zpracovat, je způsobilým nákladem.

***Jsou dotace určeny rovněž na výměnu starých kamen, kotlů na plyn nebo elektrického zdroje?***

Ne. Dotace jsou určeny pouze na výměnu kotlů na pevná paliva s ručním přikládáním. Podporu je možno poskytnout i v případě, že je rodinný dům vytápěn dvěma zdroji, tj. kotlem na pevná paliva a dále např. kotlem na zemní plyn, elektrokotlem aj. V takovém případě je nutné prokázat, že kotel na pevná paliva plní funkci hlavního zdroje vytápění a že je prokazatelně v provozu. Na výměnu starých kamen je možné při splnění podmínek využít dotace z programu Nová zelená úsporám. Doporučujeme kontaktovat krajské pracoviště SFŽP ČR. Ti, kdo používají zdroj na elektřinu jako stávající zdroj, si při splnění podmínek mohou z programu Nová zelená úsporám zažádat o dotaci na tepelné čerpadlo. Doporučujeme kontaktovat krajské pracoviště SFŽP ČR.

***Mohou být žadateli rovněž právnické osoby?***

Ne, dotace jsou určeny pouze pro fyzické osoby. Právnické osoby mají možnost při splnění podmínek získat podporu na výměnu zdroje tepla z programu Nová zelená úsporám, nejsou však např. podporovány kotle na spalování uhlí. Doporučujeme kontaktovat krajské pracoviště SFŽP ČR.

***Jsou náklady na energetického specialistu uznatelnými náklady?***

Ano, tyto výdaje je možno zahrnout do způsobilých nákladů.

***Platí dotace i na vyvločkování komínu?***

Ano. Do způsobilých nákladů je možno zahrnout všechny nezbytné náklady souvisejí s uvedením nového kotle do řádného provozu.

***Probíhá proplacení peněz za výměnu kotle pouze zpětně, tzn. až po jeho výměně?***

Konkrétní formy i čas vyplacení dotace se v krajích různí. Středočeský kraj a Liberecký kraj budou proplácet způsobilé výdaje zpětně, ale nabízejí i možnost poskytnutí záloh. Ústecký kraj zaplatí výměnu kotle přímo dodavatelské firmě, žadatel tedy, kromě jeho příslušného podílu, nemusí předem platit. Většina ostatních krajů proplácí dotaci zpětně, po instalaci zdroje a doložení veškeré dokumentace. Některé obce nabízejí bezúročnou půjčku. Základní informaci o formě platby najdete v tabulce níže, detaily o formách vyplacení dotace poskytne konkrétní krajský úřad.

### ***Vztahuje se dotace i na chatu nebo rekreační objekt?***

Kotlíkové dotace se nevztahují na rekreační objekty, týkají se pouze rodinných domů do 3 bytových jednotek. Vždy je rozhodující stav zapsaný v katastru nemovitostí. Akceptujeme rodinné domy, objekty k bydlení, obytné části zemědělských usedlostí.

### **Jak ministerstvo kontroluje, jaký kotel si lidé ve skutečnosti pořídí? Fungují nějaké kontroly?**

Za administraci kotlíkových dotací jsou zodpovědné kraje, včetně kontrol plnění podmínek dotace. Kontroly jsou administrativní, ověřují se dodané výrobky a služby na základě faktur a předávacích protokolů. Zároveň budou probíhat kontroly na místě, bude zkontrolováno celkem minimálně 5 % ze všech projektů, kterým bude přiznána dotace s ohledem na počty projektů v jednotlivých krajích. Kontrolované projekty mohou proběhnout i metodou náhodného výběru. Každý žadatel má povinnost zajistit minimálně 5letou udržitelnost vyměněného kotle a kdykoliv v té době může přijít kontrola. Žadatel také už při přiznání dotace prohlašuje, že kontrolu kotle ve svém domě umožní.

### ***Žadatel realizoval výměnu zdroje v předstihu a nedisponuje fotografiemi původního kotle ani potvrzením o ekologické likvidaci. Může žádat o podporu?***

V tomto případě bohužel nelze o podporu žádat, vždy je nutné doložit požadované přílohy.

### ***Je nutné k žádosti předkládat Průkaz energetické náročnosti budovy (PENB)?***

PENB je nutno předkládat pouze tehdy, pokud žadatel prokazuje plnění energetické náročnosti rodinného domu stávajícím stavem v úrovni energetické náročnosti třídy C.

### ***Musí dojít k likvidaci původního kotle nebo je možnost ponechání jako zálohy?***

Ano, musí dojít k ekologické likvidaci kotle. Využití jako zálohy není možné. Obecně nelze původní kotel dále jakkoli provozovat a to ani případným prodejem a instalací na jiném místě.

### ***Kdy je způsobilým výdajem realizace (rekonstrukce) otopné soustavy?***

Náklady na realizaci či rekonstrukci otopné soustavy je možno považovat za způsobilé pouze tehdy, pokud jsou jednoznačně vyvolány realizací nového zdroje.

Přehled krajů dle příjmu a formy podání žádostí a proplacení dotace (PDF, 60 kB)

Kontakt pro média:

Petra Roubíčková, tisková mluvčí MŽP, Tel.: +420 739 242 382, E-mail:  
[petra.roubickova@mzp.cz](mailto:petra.roubickova@mzp.cz)

Petra Kolínská, tisková mluvčí SFŽP ČR, Tel.: +420 776 552 022, E-mail:  
[petra.kolinska@sfzp.cz](mailto:petra.kolinska@sfzp.cz)

---

## Chráněná krajinná oblast Brdy: Veřejnosti se otevírá unikátní krajina s rozmanitou přírodou

15. 01. 2016



**Ministr životního prostředí R. Brabec spolu s ministrem obrany M. Stropnickým symbolicky otevřeli chráněnou krajinnou oblast Brdy, která jako česká 26. CHKO vznikla počátkem letošního roku převážně na místě bývalého vojenského újezdu Brdy. Předání vojenského újezdu Brdy pod správu Agentury ochrany přírody a krajiny ČR se zúčastnili mimo jiné náčelník Generálního štábu Armády ČR generálporučík Josef Bečvář a ředitel AOPK ČR František Pelc.**



S novým rokem zanikl vojenský újezd Brdy a chráněných krajinných oblastí je již 26. CHKO Brdy se rozkládá na 345 km čtverečních, z větší části se jedná o území bývalého vojenského újezdu. Vzácnou přírodu tu chrání také 5 přírodních rezervací, 3 přírodní památky a 18 evropsky významných lokalit. O zdejší jedinečnou přírodu bude pečovat Agentura ochrany přírody a krajiny ČR, regionální pracoviště Střední Čechy. Jeho oddělení Správa CHKO Brdy bude mít kanceláře v Příbrami, v Jincích a ve Spáleném Poříčí.

*„Brdy jsou pozoruhodnou krajinou, v jejíž centrální části nenarazíte na žádné stavby. Jde o nejvyšší pohoří českého vnitrozemí, které je z 85 % pokryto lesy. Na vojenských cvičištích se vyvinula vřesoviště, najdete tu cenná rašeliniště, prameniště a vlhké louky,“* představuje novou chráněnou krajinnou oblast ministr Richard Brabec.

V Brdech roste vzácný kosatec sibiřský, jetel kaštanový, hořec hořepník, ostřice nebo i orchidej vemeník zelenavý. Dochovala se zde pestrá lesní společenstva, jako jsou rašelinné a podmáčené smrčiny, olšiny, bučiny a suťové lesy. Vodní plochy hostí četné druhy čolků a žab. Čisté potoky svědčí raku kamenáči, který tu má největší populaci u nás, a přirozeně se tady množí pstruh obecný. Podél potoků se šíří vydra říční, občas se sem zatoulá i rys ostrovid. Na území této CHKO žije na 100 druhů ptáků, v lesích čáp černý, na mokřinách bekasina otavní, v rákosinách slavík modráček střeoevropský, na některých místech lze spatřit i teplomilnou pěnici vlašskou. Světově unikátní jsou zdejší naleziště trilobitů.

*„Z hlediska ochrany přírody a krajiny není na území CHKO nijak omezen pohyb pěších a cyklistů. Návštěvníci tak mohou objevit řadu zajímavých míst, například vrch Třemšín nebo přírodní rezervaci "Getsemanka" a „Chynínské buky“ s jedinečnými lesními porosty,“* vysvětluje ministr Brabec. Na území samotného vojenského újezdu se nenachází žádná silnice ani místní komunikace, proto sem smí pouze vozidla orgánů státní správy, vozidla potřebná pro lesní a zemědělské hospodaření, obranu, požární ochranu a zdravotní a veterinární službu.

Specifikem této CHKO je území rušeného vojenského újezdu Brdy, což představuje určitá omezení z důvodů vojenských a bezpečnostních. V oblasti rušeného újezdu je zatím omezený pohyb na ploše vojenského cvičiště a tam, kde dosud neproběhla pyrotechnická očista.

*„Prvního ledna se pěším a cykloturistům otevřela jen část území bývalého armádního prostoru. Další plochy budou přístupné veřejnosti postupně do konce roku 2017, kdy by měla skončit pyrotechnická očista území. Na dopadových plochách Tok a Jordán se bude možné se s ohledem na pyrotechnickou zátěž pohybovat jen po vyznačených stezkách. Trvalý zákaz vstupu bude platit v území Posádkového cvičiště Jince a dalších uzavřených vojenských areálech,“* vysvětluje ministr obrany Martin Stropnický.

V této chvíli je připraven návrh vedení nových tras pro cyklisty i pěší turisty (více na webových stránkách aktualit ze Správy CHKO Brdy). AOPK ČR také vyjednává s nejdůležitějšími partnery v regionu, tedy městy a obcemi, státním podnikem Vojenské statky a lesy (VLS), s Lesní správou Arcibiskupství pražského a Ministerstvem obrany o tom, jak pro návštěvníky co nejlépe celou oblast zpřístupnit a zároveň zajistit ochranu všech hodnot, pro které byla CHKO vyhlášena. Partneři plánují zřízení parkovacích ploch, většinou při hranici CHKO mimo její území. Podnik VLS připravuje i označení významných křižovatek pro zlepšení orientace v místech, kde dosud nejsou značené turistické cesty.

Značení zhruba 450 kilometrů cyklotras a desítek kilometrů tras pro pěší bude mít Klub českých turistů dokončené až po závěru pyrotechnické očisty, tedy nejpozději do jara 2018.

Předpokládá se, že ze všech 27 okolních obcí, deset z nich je v Plzeňském kraji, se turisté dostanou na centrální okruh v CHKO. Ten bude dále rozčleněn cestami tak, aby mohli z obcí absolvovat menší okruhy. Koncepce cyklostezek se nastavuje tak, aby zajistily výjezd do všech okolních obcí. Dohromady vznikne síť cest, po kterých mohou cyklisté najezdit celkem 450 km výletů a okruhů.

Základem turistických stezek pro pěší budou dvě navržené naučné stezky s pracovními názvy „Po stopách československého dělostřelectva“ a „Po stopách vysídlených brdských obcí“ i hřebenová cesta od Jinců až po Padvrtsko.

Pod záštitou ministrů Brabce a Stropnického dnes ředitelé AOPK ČR a Vojenských lesů a statků podepsali rámcovou smlouvu o vzájemné spolupráci zejména v oblasti praktické ochrany přírody a krajiny a péče, výzkumu, sledování a monitoringu přírody. *„Jsem rád, že jsme s tak významným hospodářem, jakým bezesporu státní podnik Vojenské lesy a statky je, našli společnou řeč. Budeme spolupracovat nejen při praktické ochraně přírody, ale třeba také při ekologické výchově,“* vysvětluje František Pelc, ředitel Agentury ochrany přírody a krajiny ČR.

Na rámcovou smlouvu navazuje i realizační dohoda o tom, jakým způsobem budou obě strany společně v chráněné krajinné oblasti Brdy vyhledávat a vyznačovat stromy nebo mrtvé dřevo, což je důležité pro zvyšování biodiverzity v lesních porostech. *„Staré mohutné stromy nebo rozpadající kmeny do lesa patří. Jejich zmapování a značení je prvním krokem k tomu, aby i v hospodářských lesích zůstávaly,“* dodává ředitel Pelc. Je připraven také plán péče o zdejší přírodu. Největší úsilí bude věnováno opatřením na zlepšování stavu lesů a také na udržení vzácných druhů na bezlesí, které bylo v minulosti udržováno vojenskou činností.

Hlavní návštěvnické středisko Dům přírody se má postavit s podporou evropských peněz a bude sídlit v budovách kolem zámečku „Tři trubky“ u Strašic. Další návštěvnická centra by mohla vzniknout v regionálních muzeích v Rožmitálu pod Třemšínem, Strašicích, Příbrami

a Hořovicích. Pro zachování nezastavěnosti Brd se koncepce umístění veškeré technické infrastruktury (parkoviště) a turistického zázemí (restaurace, ubytování, infocentra) soustřeďuje v okolních obcích nebo na hranici CHKO Brdy.

Zdroj: AOPK

## Správa CHKO Brdy

Agentura ochrany přírody a krajiny ČR  
Regionální pracoviště Střední Čechy

Oddělení Správa chráněné krajinné oblasti  
Brdy

Adresa 1: Jince č.p. 461, 262 23 Jince

Adresa 2: Poštovní 4, 261 01 Příbram V -  
Zdaboř

Adresa 3: Náměstí Svobody 132, 335 61

Spálené Poříčí

IČO: 62933591

ID DS: ffydyjp

Vedoucí oddělení: Mgr. Bohumil Fišer, mobil: 724 204 129

### Základní údaje

Rok vyhlášení: 2015

Rozloha: 345 km<sup>2</sup>

Maloplošná zvláště chráněná území v CHKO: 5 přírodních rezervací  
3 přírodní památky  
18 evropsky významných lokalit

Jiné údaje: Chráněná krajinná oblast se rozkládá na území Středočeského a Plzeňského kraje.  
Území chráněné krajinné oblasti se člení do 4 zón odstupňované ochrany přírody.

Odkazy na všechny CHKO ve Středních Čechách najdete [zde](#).



## Naučné stezky po Brdech

**okruh Obecnice – Zaječov – Okrouhlík – Strašice – Kamenná – Kolvín – Na Rovinách – Bor – směr Třemošná**

- délka: **450,0 km**
- typ: **Cyklo**
- obtížnost: **Střední**

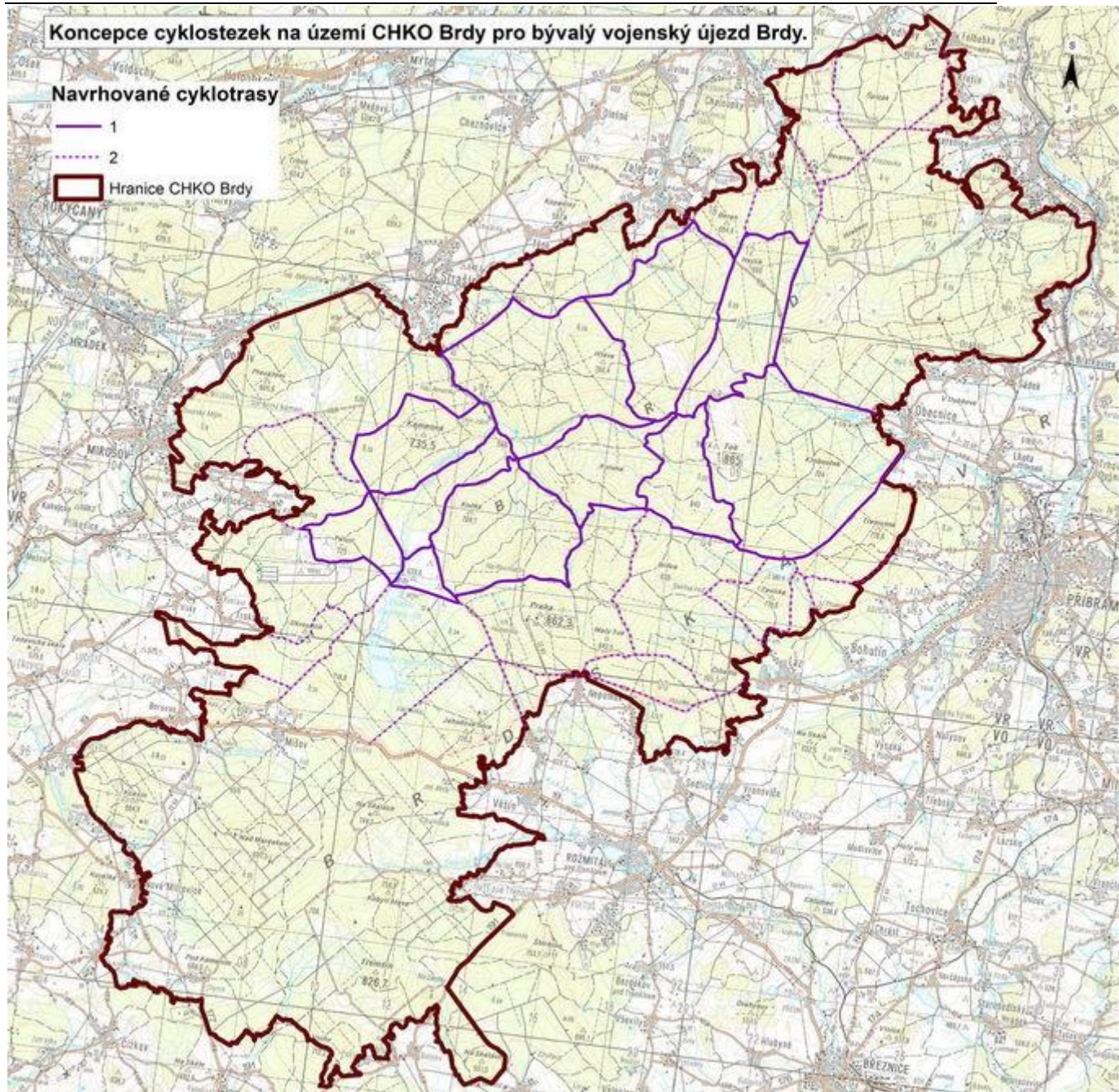
Návrh koncepce je založený na nezastavitelnosti Brd. Základem koncepce je umístění veškeré technické infrastruktury (parkoviště) a turistického zázemí (restaurace, ubytování, infocentra) v okolních obcích či na hranici CHKO Brdy. Smyslem koncepce je respekt k úžasné Brdské přírodě a návštěvníkům prezentovat přírodu bez zbytečných zásahů civilizace. Koncepce je nastavena tak, aby hlavně u cyklostezek, které budou moci samozřejmě využívat i pěší turisté, byl zajištěn výjezd do všech okolních obcí. Tím se tvůrci vyrovnali s tím, že nebudou muset upravovat značení podle vývoje nástupních míst v okolních obcích, které nemůžou výrazně ovlivnit. Nástupní místa do Brd se budou z technických a finančních důvodů teprve profilovat a bude nějakou dobu trvat, které z nástupních míst se ukáže jako více či méně využívané a frekventované. Zároveň tímto systémem automaticky propojí území CHKO Brdy s vnějším okolím. Momentálně se zdá, že nejvíce připravené, i vzhledem ke své poloze, jsou obce Strašice a Obecnice. Tvůrci samozřejmě vzali i v potaz skutečnost, že návštěvníci vzhledem k civilnímu režimu nemusí respektovat značení a mohou se pohybovat ve volném terénu podle libosti.

Při stanovení koncepce se musely vzít v potaz skutečnosti, bránící vstupu veřejnosti do části území. Především nebude zpřístupněna část území od silnice Obecnice – Valdek směrem k Jincům, kde bude zřízeno posádkové cvičiště s trvalým zákazem vstupu. Zákaz vstupu bude dále platit do malých uzavřených areálů jako je např. meteoradar Praha, vysílač na Sádce či vojenské zařízení na Americe a Reservě. Stejně tak nebudou zpřístupněny vodní nádrže, jako např. Pílská, Lázká a Octárna, kde zůstane stávající režim z důvodu ochrany zdroje pitné vody. Pohyb na dopadových plochách bude omezen vstupem po vyznačených stezkách z důvodu pyrotechnické zátěže.

Vlastní značení cyklostezek je založeno na bohaté nabídce zpevněných cest. Základem cyklostezek je okruh Obecnice – Zaječov – Okrouhlík – Strašice – Kamenná – Kolvín – Na Rovinách – Bor – směr Třemošná a Obecnice. Z tohoto okruhu jsou bohaté nájezdy a výjezdy do všech okolních obcí, směrem do Příbrami do Kozičina a Orlova. Okruh je dále podélně rozdělen cestou Aliance a cestou přes Jordán dále směrem do Třítrubeckého údolí ke Strašicím a Padrtím a dále v několika místech napříč. Vzniká tak odhadem

nadstandardních atraktivních 450 km cyklostezek, kdy cyklisté mohou využívat jednotlivé okruhy dle svého uvážení, s možností výjezdu do jakékoliv obce při okraji s turistickým zázemím.

### Mapa stezky



Zdroj: AOPK

# Po stopách československého dělostřelectva a Po stopách vysídlených brdských obcí

- délka: **35,0 km**
- typ: **Pěší**
- obtížnost: **Střední**

Návrh koncepce je založený na nezastavitelnosti Brd. Základem koncepce je umístění veškeré technické infrastruktury (parkoviště) a turistického zázemí (restaurace, ubytování, infocentra) v okolních obcích či na hranici CHKO Brdy. Smyslem koncepce je respekt k úžasné Brdské přírodě a návštěvníkům prezentovat přírodu bez zbytečných zásahů civilizace. Koncepce je nastavena tak, aby hlavně u cyklostezek, které budou moci samozřejmě využívat i pěší turisté, byl zajištěn výjezd do všech okolních obcí. Tím se tvůrci vyrovnali s tím, že nebudou muset upravovat značení podle vývoje nástupních míst v okolních obcích, které nemůžou výrazně ovlivnit. Nástupní místa do Brd se budou z technických a finančních důvodů teprve profilovat a bude nějakou dobu trvat, které z nástupních míst se ukáže jako více či méně využívané a frekventované. Zároveň tímto systémem automaticky propojí území CHKO Brdy s vnějším okolím. Momentálně se zdá, že nejvíce připravené, i vzhledem ke své poloze, jsou obce Strašice a Obecnice. Tvůrci samozřejmě vzali i v potaz skutečnost, že návštěvníci vzhledem k civilnímu režimu nemusí respektovat značení a mohou se pohybovat ve volném terénu podle libosti.

Při stanovení koncepce se musely vzít v potaz skutečnosti, bránící vstupu veřejnosti do části území. Především nebude zpřístupněna část území od silnice Obecnice – Valdek směrem k Jincům, kde bude zřízeno posádkové cvičiště s trvalým zákazem vstupu. Zákaz vstupu bude dále platit do malých uzavřených areálů jako je např. meteoradar Praha, vysílač na Sádce či vojenské zařízení na Americe a Reservě. Stejně tak nebudou zpřístupněny vodní nádrže, jako např. Pilská, Lázká a Octárna, kde zůstane stávající režim z důvodu ochrany zdroje pitné vody. Pohyb na dopadových plochách bude omezen vstupem po vyznačených stezkách z důvodu pyrotechnické zátěže.

U turistického značení tvůrci dospěli ke kombinaci naučných stezek s klasickým značením, ve snaze lépe přiblížit turistům Brdy jako přírodní a historickou lokalitu a tím i vlastní území více atraktivnit. Základem budou dvě naučné stezky a hřebenová cesta od Jinců až po Padrtsko.

První naučná stezka s pracovním názvem „Po stopách československého dělostřelectva“ představí návštěvníkům okolí dopadových ploch. Jedním z hlavních bodů na stezce bude

pěchotní srub na Jordánu (zde se bude naučná stezka setkávat s cyklostezkou), kde se uvažuje o stále expozici a venkovní expozici vojenské techniky. Naučná stezka bude dlouhá cca do 10 km.

Druhá naučná stezka bude směrem od Strašic k Padrťským rybníkům a má pracovní název „Po stopách vysídlených brdských obcí“. Smysl je podobný, vedle přírodních zajímavostí přiblížit návštěvníkům historii této oblasti. Hlavním magnetem na trase bude muzeum Středních Brd ve Strašicích. V budoucnu by zde měl vzniknout i Dům přírody na loveckém zámečku Tři Trubky. Celá stezka bude dlouhá do 25 km.

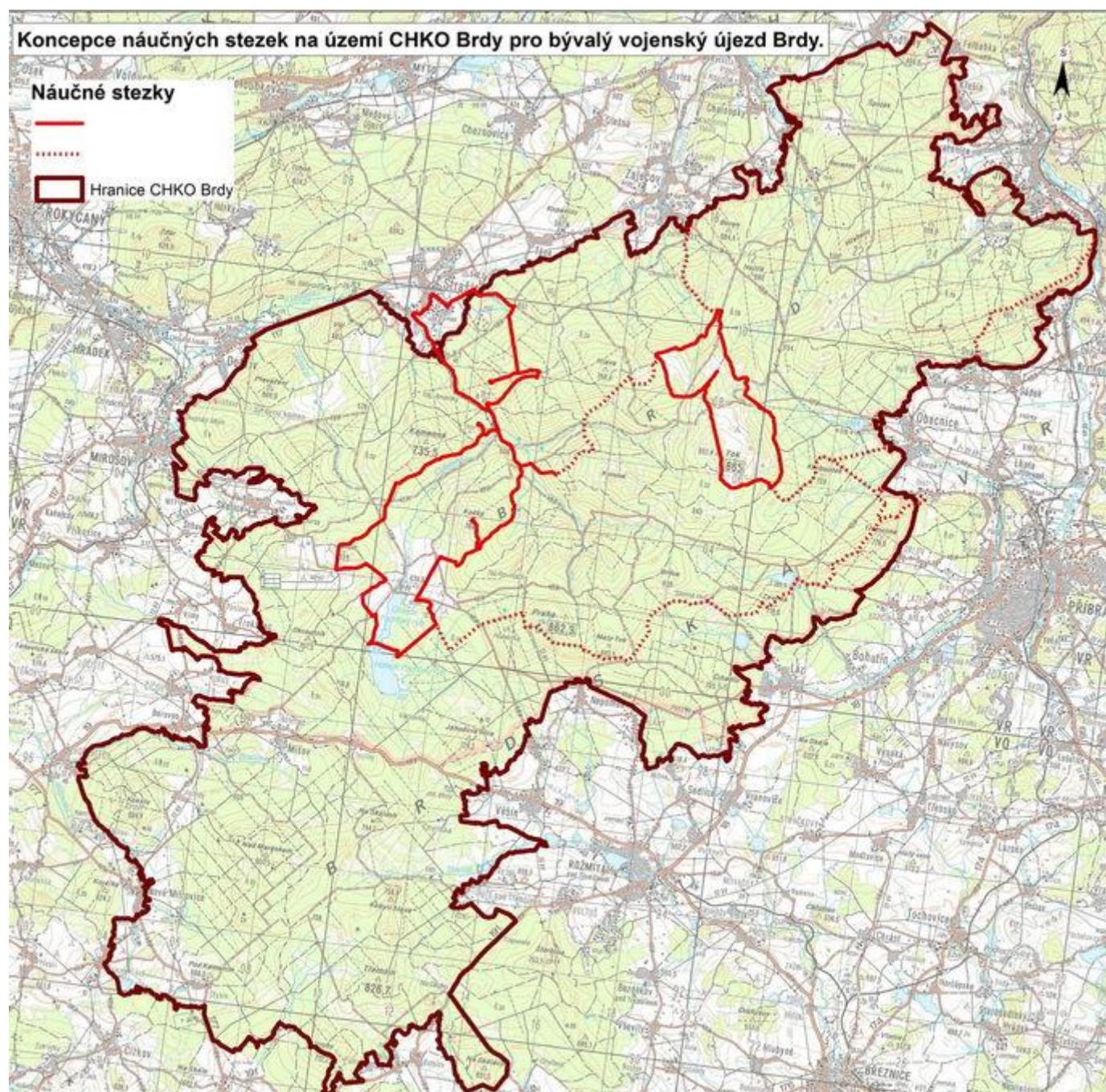
Obě stezky budou propojeny centrální částí Brd a budou nabízet úžasné přírodní vyhlídky a budou se také potkávat s cyklostezkami, aby i cyklisté mohli bez omezení vstoupit na tyto trasy. Návštěvníci podle potřeb nebudou odkázáni na nutnost absolvovat celou trasu a budou moci vždy někam odbočit a tzv. se odklonit, či zkrátit svojí trasu, nebo prodloužit.

Nástup na naučné stezky bude zajištěn trasy výhradně pro pěší, z jižní trasy propojením obcí a naučných stezek na hřebenovou cestu od Jinců po Slonoveckých hřebenech do Obecnice, dále po Třemošenských hřebenech směrem k Pílské nádrži na Zavírku, Skelnou huť a Plešské hřebeny a dále po hřebenech směrem k Praze a následně napojením na naučnou stezku. Severní strana bude řešena individuálně z jednotlivých obcí. Princip bude tedy podobný jako u cyklostezek, návštěvník bude mít vždy možnost upravit si trasu a zamířit do jakékoliv obce podle svých potřeb.

CHKO Brdy bude tedy pro turisty průchozí na jakoukoliv světovou stranu. Koncepce je nastavena tak, aby všechny obce měly stejně nastavené podmínky pro budoucí turistické využití CHKO Brdy a nikdo nebyl zvyhodňován.

Do návrhu můžou být zakomponovány ještě požadavky některých obcí, se kterými nebyla koncepce ještě projednána vč. KČT, který provádí průzkum terénu. KČT by měl být zároveň značkařem a správcem turistického značení. Značení bude zahájeno příští rok a pravděpodobně bude definitivně vyznačeno v roce 2017, podle konce pyrotechnické sanace. Definitivní verzi, která by měla být dokončena v tomto roce, musí schválit vlastníci dotčených pozemků, který tedy bude mít ke koncepci turistického značení poslední slovo. Souhlas se značením tras musí udělit i Správa CHKO Brdy.

## Mapa stezky



Zdroj: AOPK



# Seznam daní za únor 2016

<http://www.kis-stredocesky.cz/default.asp?ids=0&ch=703&typ=1&val=136209>

Zdroj: Ministerstvo financí

---

*Informační magazín vydává:*

**Krajské informační středisko Středočeského kraje, o.p.s.**

Poštovní IV

261 01 Příbram V.

Tel: 721 315 260

Ing. Gabriela Jeníčková

[kis.stredocesky@atlas.cz](mailto:kis.stredocesky@atlas.cz)

[www.kis-stredocesky.cz](http://www.kis-stredocesky.cz)

*za podpory Ministerstva zemědělství ČR*

