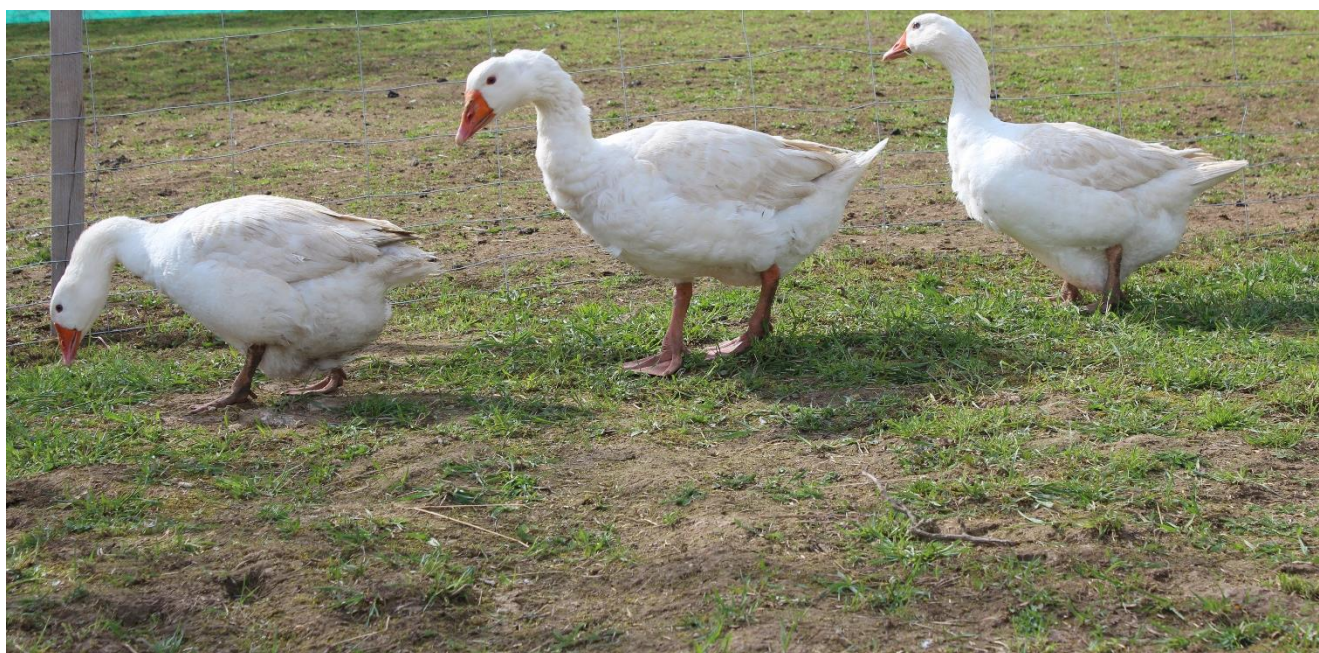




INFORMAČNÍ MAGAZÍN

Číslo 6/2016



3. KVĚTNA 2016

KIS STŘEDOČESKÉHO KRAJE O.P.S.

Tel: 721 315 260, kis.stredocesky@atlas.cz, www.kis-stredocesky.cz

Semináře k Programu rozvoje venkova 2016

2. kolo

Ve dnech 19. 4., a 21. 4. 2016 se uskutečnili 3 bloky seminářů k Programu rozvoje venkova 2. kolo v budově Státní veterinární správy Slezská, Praha. Semináře pořádala Krajská síť pro venkov ve spolupráci s Krajským informačním střediskem Středočeského kraje.

Cílem seminářů bylo představit veřejnosti dotační možnosti projektových plateb PRV, které budou přijímány v rámci 2. kola. Různá opatření byla probírána odděleně, tak aby si účastníci mohli vybrat, jaké opatření je zajímavá. Na všech seminářích byly vysvětleny Informace k Programu rozvoje venkova 2014-2020, Pravidla dotačních opatření (2. kolo), Hodnocení finančního zdraví, Zadávací/výběrová řízení. Poté byla vysvětlena pravidla jednotlivých opatření. Jako součást přednášky byly uváděny konkrétní příklady správného postupu (praxe), účastníkům seminářů se také dostalo několika varování a názorných ukázek jak rozhodně nepostupovat.

V průběhu výkladu byly kladeny dotazy, které byly zodpovídaný buď Ing. Černým popř. Ing. Bukovskou.

Závěr semináře byl věnován představení formuláře žádosti a upozornění na technické možnosti Portálu farmáře SZIF, který je hlavním komunikačním kanálem pro příjem a administraci žádostí PRV v tomto období.

Přednášejícími byli: Ing. Martin Benda (krajský koordinátor CSV), Ing. Pavel Černý (odborný konzultant), Ing. Ludmila Bukovská (RO SZIF Praha)

19. 4. 2016, 9-12:30 hod – operace 6.4.1, 6.4.2 a 6.4.3

21. 4. 2016, 9-12:30 hod – operace 6.1.1

21. 4. 2016, 14-17:30 hod – operace 8.3.1, 8.4.1, 8.4.2, 8.5.1, 8.5.2, 8.5.3, 8.6.2

Počet účastníků akce

19. 4. 2016 (9-12:30) – 55 osob

21. 4. 2016 (9-12:30) – 49 osob

21. 4. 2016 (14-17:30) – 20 osob



Prezentace najdete na <http://www.kis-stredocesky.cz/default.asp?ch=657&typ=5>

Ing. Martin Benda, CSV
Ing. Gabriela Jeníčková, KIS
Středočeského kraje

Semináře k Informační podpoře pro zemědělce v rámci implementace Nitrátové směrnice

Krajské informační středisko Středočeského kraje za finanční podpory Ústavu zemědělské ekonomiky a informací uspořádala tři semináře od 14. 4. do 18. 4. k problematice Nitrátové směrnice a k Jednotné žádosti 2016 - Dotace.

Semináře se uskutečnily ve Zichovci okres Kladno, kde bylo 141 lidí, v sále ÚZSVM Beroun se konal druhý seminář, který navštívilo 86 lidí a třetí seminář se konal v Kutné Hoře v Hotelu U Kata, kde bylo 134 lidí.

Přednášejícími byli Ing. Zdeněk Procházka (ředitel RO SZIF), Ing. Martin Benda (krajský koordinátor CSV), Ing. Jaroslava Šamsová (akreditovaný poradce MZe).

Hlavní část školení byla vedena akreditovaným poradcem MZe a předávané informace se týkaly dotačních možností v rámci Jednotné žádosti a návrhu změn, které zemědělce čekají od srpna 2016 ohledně Nitrátové směrnice. Byl kladen důraz na novinky a změny oproti předchozím letům. Taktéž byly uvedeny informace o Správné zemědělské praxi a kontrolách podmíněnosti (cross compliance). O nejaktuálnějších věcech, týkající příjmu žádostí hovořil ředitel RO SZIF Praha Ing. Zdeněk Procházka.

Prezentace z proběhlých školení naleznete [ZDE](#).



Ing. Gabriela Jeníčková, KIS Středočeského kraje



Ve Středočeském kraji se soutěžilo o získání ocenění Středočeská Regionální potravina 2016

Celkem 8 výrobků s výjimečnou kvalitou a chuťovými vlastnostmi ze Středočeského kraje ocenila odborná komise soutěže Regionální potravina 2016. O tuto značku, která je zárukou místního regionálního původu, se letos ucházelo 82 produktů od 28 výrobců. O logo soutěžily v osmi kategoriích, nejsilnější zastoupení mělo 21 výrobků z kategorie Masné výrobky tepelně opracované.

Výrobky hodnotila 8členná komise tvořená zástupci Ministerstva zemědělství ČR, krajského úřadu, Státního zemědělského intervenčního fondu, Státní zemědělské a potravinářské inspekce, Státní veterinární správy ČR, Agrární komory ČR a Potravinářské komory ČR.

K udělení značky Středočeská Regionální potravina 2016 navrhla hodnotitelská komise 8 výrobků z následujících kategorií:

Paštika s pečeným masem

Kategorie: Masné výrobky tepelně opracované včetně uzených mas

Paštika s pečeným masem je vyráběna z pečeného vepřového boku, vepřových jater a ostatních surovin. Výrobek je charakteristický lahodnou chutí pečeného masa a jater zvýrazněnou smaženou cibulkou, drceným pepřem a želatinou, která tvoří povrch výrobku.



Výrobce: Řeznictví U DOLEJŠÍCH s.r.o.

Firma navazuje na více než stoletou rodinnou tradici výroby uzenin v Davli. Ke znovuotevření výroby a prodejny došlo v roce 1991, kdy řemeslo převzal MVDr. František Dolejší (nar. 1966). V roce 2003 se výroba přestěhovala do moderního provozu evropských parametrů.

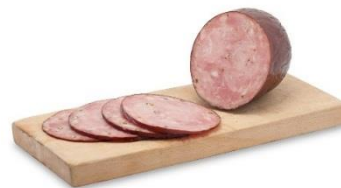
Firma je držitelem certifikátu Regionální potravina 2012, 2014, 2015.

Řeznictví a uzenářství U DOLEJŠÍCH s.r.o., Na náměstí 97, 252 06 Davle, tel: 257 899 711, dolejsi@dolejsi.cz, www.dolejsi.cz

Salám s pepřem

Kategorie: Masné výrobky trvanlivé

Trvanlivý masný výrobek tepelně opracovaný vyráběný z kvalitního vepřového masa a ostatních přísad. Typickým znakem výrobku v nákreji jsou růžová až červená lesklá barva masa s velikostí zrna, světle růžovými kostkami libového masa a kuličkami zeleného pepře. Chuť je kořeněná s lehkým pikantním nádechem pepře.



Výrobce: Vlamexa s. r. o.

Vlamexa obnovila tradici výroby uzenářských výrobků v Kostelci nad Černými lesy podle původních tradičních receptur.

Firma je držitelem certifikátu Regionální potravina 2014.

Vlamexa s. r. o., Pražská 427, 281 63 Kostelec nad Černými lesy, tel.: 777 457 437, vlamexa.uzeniny@email.cz, www.vlamexa.cz

Zrající sýr

Kategorie: Sýry včetně tvarohu

Přírodní polotvrdý zrající sýr se vyrábí z plnotučného mléka z vlastní farmy. Vyznačuje se jemnou, plnou chutí, mléčnou barvou a drobnými otvory po působení mléčné kultury.



Výrobce: Martin Homola

Jedná se o malou rodinnou farmu, která zpracovává mléko na široký sortiment výrobků (čerstvý, pařený, balkánský sýr, bílé a ochucené jogurty, tvaroh, jogurtové nápoje). Jedná se převážně o ruční výrobu. Tuk ve výrobcích zůstává, proto mají oproti výrobkům v běžném obchodě plnou a jemnou chuť.

Firma je držitelem certifikátu Regionální potravina 2014, 2015.

Martin Homola, Běleč 202, 267 27 Liteň, tel: 731 839 659, farma.homolka@seznam.cz; www.syryodkarlstejna.cz

Cvrčovický chléb

Kategorie: Pekařské výrobky včetně těstovin

Pšenično-žitný chléb byl uveden na trh v roce 1994 a od té doby si získal velkou oblibu mezi spotřebiteli pro svou výbornou chuť, vláčnost a nadprůměrnou trvanlivost. Ta je garantována jako nejméně třídní konzumní jistota. Od roku 2004 je název Cvrčovický chléb opatřen ochrannou známkou a v roce 2010 získal certifikát Regionální potravina.



Výrobce: Cvrčovická pekárna, s. r. o.

Jedná se převážně o rodinný podnik, který vlastní rodina Sukova ze Cvrčovic. Chléb se rozváží do oblasti Kladenska, Rakovnicka, Mělnicka, Prahy a okolí. Firma je držitelem certifikátu Regionální potravina 2014, 2010.

Cvrčovická pekárna, s.r.o. Tř. Rudé armády 234, 273 41 Cvrčovice, tel.: 312 283 235, cvcovice.pekarna@seznam.cz, www.cvcovickapekarna.cz

Švestkový řez

Kategorie: Cukrářské výrobky včetně cukrovinek

Celopečený výrobek, jehož korpus je vyroben z křehkého těsta s typicky máslovou chutí a vůní. Švestková náplň dodává výrobku vláčnost, je obohacena o kousky švestek, mák a med. Jemnost výrobku je dána zapečeným sněhem a jemně posypaným strouhaným těstem. Řez je ozdoben našlehanou smetanou a sušenou švestkou.



Výrobce: Integrovaná střední škola, Jesenice, Žatecká 1
Integrovaná střední škola v Jesenici byla založena v roce 1960. Jejím zřizovatelem je Středočeský kraj. Je jediným poskytovatelem středního odborného vzdělávání v západním regionu Rakovnicka. Její původní vzdělávání bylo zaměřeno do oblasti zemědělství. V souvislosti s ekonomickým a sociálním vývojem v regionu je vzdělávací nabídka postupně rozšířena o obory zaměřené na oblast gastronomie a služeb. Škola je držitelem certifikátu Regionální potravina 2013, 2014.

ISS Jesenice, Žatecká 1, 270 33 Jesenice, tel.: 313 599 325, issjesenice@dalunet.cz, www.issjesenice.cz

Bohemia mošt – 100 % jablečná šťáva

Kategorie: Alkoholické a nealkoholické nápoje

100 % jablečný mošt přímo lisovaný z čerstvých jablek, s dužinou, nepřisazován, bez barviva, aromat a konzervantů. Mošt prochází jemnou pasterizací, která zvyšuje trvanlivost výrobku a minimálně ovlivňuje jeho chuť. Jablka na výrobu moštu jsou z vlastní produkce pěstována v Tuchorazi a přilehlém okolí. Bohemia mošt – jablečný v roce 2012 získal certifikát Regionální potravina.



Bohemia Apple, družstvo

Bohemia Apple, družstvo bylo založeno v roce 2008. Má 5 členů, z nichž největší je společnost Sady Tuchoraz s.r.o., která hospodaří na 210 ha vlastních jablečných sadů. Při pěstování ovoce firma uplatňuje ekologicky přijatelné metody pěstování.

Bohemia Apple, družstvo, Tuchoraz 42, 282 01 Český Brod, tel.: 721 519 969, apple@bohemiaapple.com

Džem z kvalitních českých malin

Kategorie: Ovoce a zelenina v čerstvé nebo zpracované formě

Džem je vyroben klasickou cestou pomalého vaření z malin na malé farmě v Břežanech, z vlastního ovoce. Džem má typickou barvu, chuť a aroma českých malin. Na 100 g džemu je použito 70 g ovoce.



Výrobce: Berry servis s. r. o.

Společnost Berry servis s.r.o. vznikla v roce 2000. Pěstuje jahody na 30 ha. Jahody získaly ocenění Regionální potravina v roce 2012. Dále obhospodařuje 12 ha malin a 1 ha ostružin. V roce 2012 začali vyrábět domácí džemy z vlastního ovoce. Břežanský jahodový džem obdržel v roce 2014 ocenění Regionální potravina. Vypěstované ovoce dodává do všech řetězců v ČR nebo v přímém prodeji na farmě v Břežanech II.

Berry servis s. r. o., Břežany II 71, 282 01 Kolín, tel.: 731 105 967, info@berryservis.cz, www.berryservis.cz

Med z Tupadelské bažantnice – med medovicový

Kategorie: Ostatní

Jedná se o 100 % včelí med původem z české krajiny z oblasti nazývané Tupadelská bažantnice. Med je vytvořen společenstvím včel ze sesbírané medovice na živých částech rostlin, kterou včely přetvářejí a obohacují svými specifickými látkami. Tmavší barvu způsobují rostlinná barviva obsažená v míze rostlin.



Jana Vonšovská

Jedná se o rodinou včelí farmu, pro kterou se včelaření stalo nejen koníčkem, ale i životním posláním. Včelstva jsou umístěná u lesa v oblasti místně nazývané Tupadelská bažantnice. Med splňuje přísná kritéria pro udělení ochranné známky „Český med“ a ochranné známky „Med jak má být“ a pomalu se dostává do podvědomí místních obyvatel jako záruka kvality a čistoty.

Jana Vonšovská, Tupadly 189, 285 63 Tupadly, tel.: 606 190 153, javonka69@seznam.cz

Ing. Gabriela Jeníčková, KIS Středočeského kraje

Semináře k Jednotné žádosti – Dotace 2016

Celostátní síť pro venkov ve spolupráci s Krajským informačním střediskem Středočeského kraje uspořádala v průběhu dubna sérii školení k Jednotné žádosti 2016 - Dotace.

Školení se uskutečnila v Němčicích, kterého se účastnilo 140 osob, v Mělnickém Vtelnu bylo 160 osob, Poděbradech 135 osob, Benešově 152 osob, v Krásné Hoře nad Vltavou 225 osob, Hodkovicích 94 osob a v Senomatech 143 osob. Jak je vidět z počtu účastníků na jednotlivých školeních, o informace byl velký zájem.

Přednášejícími byli Ing. Zdeněk Procházka (ředitel RO SZIF), Ing. Martin Benda (krajský koordinátor CSV), Ing. Josef Vrzáň (akreditovaný poradce MZe), Ing. Jaroslava Šamsová (akreditovaný poradce MZe).

Hlavní část školení byla vedena akreditovanými poradci MZe a předávané informace se týkaly dotačních možností v rámci Jednotné žádosti. Byl kladen důraz na novinky a změny oproti předchozím letům. Taktéž byly uvedeny informace o Správné zemědělské praxi a kontrolách podmíněnosti (cross compliance). Součástí prezentace bylo představení Celostátní sítě pro venkov, její cíle a aktivity s důrazem na region Střední Čechy (Ing. Benda). Následoval blok informací o Programu rozvoje venkova (Ing. Benda). O nejaktuálnějších věcech, týkající příjmu žádostí hovořil ředitel RO SZIF Praha Ing. Zdeněk Procházka.

Cílem akce bylo představit zemědělské veřejnosti dotační možnosti neprojektových plateb PRV, novinky, změny. Přínosem je „poučený a připravený žadatel“ o dotace.

Prezentace z proběhlých školení naleznete [ZDE](#).



Krásná Hora 12. 4. 2016

Poděbrady 8. 4. 2016



Němčice 6. 4. 2016



Ing. Gabriela Jeníčková, KIS Středočeského kraje, Ing. Martin Benda, Celostátní síť pro venkov



EVROPSKÁ UNIE
Evropský zemědělský fond pro rozvoj venkova
Evropa investuje do venkovských oblastí
Program rozvoje venkova



PROGRAM ROZVOJE VENKOVA



CELOSTÁTNÍ SÍŤ PRO VENKOV





Beseda o zemědělství na ZŠ J. J. Ryby v Rožmitále pod Třemšínem

Zemědělský svaz České republiky pořádá v rámci osvětového projektu Zemědělství žije! podporu zemědělskému sektoru i na základních školách.

Besedy se žáky 4. a 5. ročníků se také uskutečnily dne 26. 4. 2016 na základní škole J. J. Ryby v Rožmitále pod Třemšínem.

Besedy se žáky byly směřovány k tématům: nezbytnost zemědělství, chov hospodářských zvířat, pěstování kulturních plodin, práce se zemědělskou technikou. Jedna beseda trvala dvě vyučovací hodiny. První hodina se nesla v duchu prezentace, povídání a promítání fotografií o zemědělství všeobecně, půdě, rostlinné výrobě či chovu hospodářských zvířat.

Druhou hodinu zpestrňují soutěže v poznávání sušených plodin a semen zemědělských plodin, ukázky krmiv, fotografií zemědělských strojů a značek traktorů. Pro ilustraci propojení zemědělství a potravinářství nechyběla ani ukázka potravin a jejich přiřazování k zemědělským komoditám. Pro žáky byl připravený model farmy, a také si mohli zkusit podojit umělé vemeno.

Besedu pořádala územní organizace Zemědělského svazu Příbram, Beroun ve spolupráci se Zemědělským svazem ČR, MAS PODBRĎSKO a KIS Středočeského kraje.







O projektu

Zemědělský svaz ČR se rozhodl řešit jeden z klíčových problémů současného zemědělství – nezajištěnou generační obměnu pracovníků a ne příliš pozitivní vnímání zemědělství v očích veřejnosti. Z mnoha absolvovaných jednání je patrné, že popularita zemědělství jako takového je rozhodujícím faktorem při volbě budoucího povolání a nenaplněné zemědělské obory na středních odborných školách jasně deklarují, že za pár let bude jen minimum kvalifikovaných pracovníků



Za Zemědělský svaz Příbram, Beroun Ing. Gabriela Jeníčková
Za zemědělský svaz ČR Ing. Soňa Jelínková

OPATŘENÍ DOBRÉ ŽIVOTNÍ PODMÍNKY ZVÍŘAT (WELFARE)

V Praze dne 02.05.2016

Stěžejním předpisem pro žadatele na toto opatření je nařízení vlády č. 74/2015 Sb., které bylo v roce 2015 novelizováno nařízením vlády č. 113/2015 Sb. a dále v roce 2016 nařízením vlády č. 62/2016 Sb. V roce 2016 bylo u opatření welfare provedeno několik změn.

Žádosti o poskytnutí dotace pro rok 2016 lze podat do 16. května 2016!

1. DEFINICE ŽADATELE

Žadatelem o poskytnutí dotace je fyzická nebo právnická osoba, která:

- je aktivním zemědělcem,
- je zemědělským podnikatelem dle § 2e až 2 ha zákona o zemědělství (výjimku má pouze žadatel, který je organizační složkou státu podle zákona č. 219/2000 Sb. o majetku České republiky a jejím vystupování v právních vztazích),
- ke dni podání žádosti chová minimálně 5 VDJ dojníc evidovaných v ústřední evidenci vedené podle plemenářského zákona (*v případě podání žádosti o dotaci na podopatření zaměřené na chov dojníc*),
- ke dni podání žádosti chová minimálně 3 VDJ prasat evidovaných v ústřední evidenci vedené podle plemenářského zákona (*v případě podání žádosti o dotaci na podopatření zaměřené na chov prasat*).

2. OSVĚDČENÍ VYBRANÝCH PARAMETRŮ

Na titulní straně žádosti o dotaci žadatel vyznačí požadavek na zajištění Osvědčení vybraných parametrů. Tento úkon žadatel neprovádí, pokud:

- žádost o dotaci bude podána pouze na podopatření zlepšení životních podmínek v chovu prasat;
- žádost o dotaci bude podána na stejná podopatření, stejná hospodářství a stejné objekty, které byly deklarovány v dotační žádosti pro rok 2015 a oproti roku 2015 nedošlo ke změnám ve způsobu ustájení nebo změnám rozměrů výběhu pro suchostojné krávy.

V případě hlášení změn parametrů ustájení v rámci osvědčení se změny způsobu ustájení nebo změny rozměrů výběhu pro suchostojné krávy v průběhu doby závazku nově hlásí nejméně 30 dnů před dnem provedením změny. → novinka pro rok 2016

3. DEKLARACE ŽÁDOSTI

Žadatel v žádosti o poskytnutí dotace deklaruje:

registrační čísla hospodářství, na kterých plní podmínky vybraného podopatření po celou dobu závazku (*neplatí v případě podání žádosti o dotaci na podopatření zajištění přístupu do výběhu pro suchostojné krávy*),

registrační čísla hospodářství, na kterých budou suchostojné krávy chovány v průběhu retenčního období a **registrační čísla hospodářství**, na kterých bude plněna podmínka výběhu pro suchostojné krávy po celou dobu závazku (*platí v případě podání žádosti o dotaci na podopatření zajištění přístupu do výběhu pro suchostojné krávy*), → **novinka pro rok 2016**

čísla všech trvalých objektů podle § 3aa zákona o zemědělství, které žadatel využívá pro chov deklarovaných zvířat po celou dobu závazku a které přísluší k deklarovanému hospodářství,

identifikační čísla dojníc chovaných na deklarovaném hospodářství, u kterých bude žadatel plnit podmínky vybraného podopatření v retenčním období (*platí v případě podání žádosti o dotaci na podopatření zvětšení lehacího prostoru v chovu dojníc a podopatření zlepšení stájového prostředí v chovu dojníc*),

identifikační čísla dojníc chovaných na deklarovaném hospodářství, u kterých případně doba porodu na období od 1. července do 30. listopadu kalendářního roku, za který má být dotace poskytnuta a u kterých bude žadatel plnit podmínky vybraného podopatření v retenčním období (*platí v případě podání žádosti o dotaci na podopatření zajištění přístupu do výběhu pro suchostojné krávy*), → **novinka pro rok 2016**

počet prasniček zapouštěných na deklarovaném hospodářství během doby závazku, u kterých bude žadatel plnit podmínky během doby závazku (*platí v případě podání žádosti o dotaci na titul zlepšení životních podmínek pro prasničky*),

minimální denní počet prasnic na deklarovaném hospodářství, u kterých bude žadatel plnit podmínky v retenčním období (*platí v případě podání žádosti o dotaci na titul zlepšení životních podmínek pro prasnice*),

průměrný počet odstavených selat za retenční období na deklarovaném hospodářství, u kterých bude žadatel plnit podmínky v retenčním období (*platí v případě podání žádosti o dotaci na podopatření zvětšení plochy pro odstavená selata*), → **novinka pro rok 2016**

chemickou nebo biologickou metodu regulace nežádoucího hmyzu pro každý deklarovaný trvalý objekt (*platí v případě podání žádosti o dotaci na podopatření zlepšení stájového prostředí v chovu dojnic*),

číslo DPB v případě, že výběhem je díl půdního bloku podle evidence využití půdy podle užitelských vztahů (*platí v případě podání žádosti o dotaci na podopatření zajištění přístupu do výběhu pro suchostojné krávy*).

Žadatel může deklarovat pouze trvalý objekt, kterým se rozumí stavba nebo jiné zařízení se stavebními prvky **pevně spojenými se zemí** sloužícími pro chov zvířat. → **novinka pro rok 2016**

4. PODMÍNKY OPATŘENÍ

Společné podmínky pro všechna podopatření welfare:

nelze žádat na hospodářství zařazené v systému ekologického zemědělství,
 dojnice a suchostojné krávy jsou na hospodářstvích chovány ve stájích s technologií volného ustájení,
 jsou dodržována pravidla podmíněnosti uvedené v přílohách č. 1 a 2 nařízení č. 309/2014 Sb.,
 žadatel chová hospodářská zvířata tak, aby nedocházelo k jejich týrání nebo usmrcování nepovoleným způsobem. Tato podmínka je **rozšířena** o vyjmenovaná ustanovení týkající se chovu hospodářských zvířat (uvedených příloze č. 8 k nařízení vlády č. 309/2014 Sb.). Tato podmínka musí být dodržována i v rámci jiných kontrol (národní kontroly, Cross compliance, atd.) na deklarovaných i nedeklarovaných hospodářstvích žadatele.

žadatel plní podmínky opatření welfare po celou dobu závazku, tj. od 1. června příslušného kalendářního roku, za který má být dotace poskytnuta, do 31. května následujícího kalendářního roku,

rozhodným obdobím pro stanovení způsobilých VDJ pro dotaci (dále jen „retenční období“) je období od 1. června do 31. prosince příslušného kalendářního roku, s výjimkou podopatření zajištění přístupu do výběhu pro suchostojné krávy, kdy je rozhodné období stanoveno od 1. června **do 30. listopadu** příslušného kalendářního roku a titulu zlepšení životních podmínek pro prasničky, kdy rozhodným obdobím je celá doba závazku (tj. od 1. června příslušného kalendářního roku, za který má být dotace poskytnuta, do 31. května následujícího kalendářního roku).

Podopatření zvětšení lehacího prostoru v chovu dojnic

žadatel chová po celou dobu závazku na každém deklarovaném hospodářství minimálně 5 VDJ dojnic,
 zajistí všem dojnícím minimální celkovou plochu lehacího prostoru a to tak, že
 ve volném ustájení v produkční stáji s boxovými loži minimální celková plocha lehacího prostoru stáje činí 2,90 m²/1 dojnici, v případě jednořadého uspořádání boxů; 2,60 m²/1 dojnici v případě protilehlého uspořádání dvou řad boxů a 2,22 m²/1 dojnici v případě použití kombiboxů,
 ve volném ustájení ve skupinových kotcích s lehárnou minimální celková plocha lehacího prostoru stáje činí 5,75 m²/1 dojnici,
 ve volném ustájení v porodním kotci pro volné telení minimální celková plocha lehacího prostoru stáje činí 10,35 m²/1 dojnici.

Podopatření zlepšení stájového prostředí v chovu dojnic

žadatel chová po celou dobu závazku na každém deklarovaném hospodářství minimálně 5 VDJ dojnic,
 vede evidenci regulace nežádoucího hmyzu,
 nastýlá slámou nebo separátem, s alkalizací přípravkem s obsahem vápence tak, aby zabezpečil výsledné pH nastlané podestýlky v hodnotě minimálně 8,5.
 provádí dezinfekci ve všech trvalých objektech
 při provádění dezinfekce mohou žadatelé snížit četnost aplikací dezinfekčních přípravků, má-li přípravek dobu účinnosti nad 30 dnů: → **novinka pro rok 2016**
 v případě použití chemické metody provede alespoň 4 aplikace chemického přípravku s dobou účinnosti do 30 dnů včetně, a to s minimálním intervalem jednou za měsíc v období od 1. června do 30. září; anebo provede alespoň 1 aplikaci chemického přípravku s dobou **účinnosti delší než 30 dnů** v průběhu každých dvou kalendářních měsíců v období od 1. června do 30. září. Žadatel je povinen použít přípravky uvedené na Seznamu DDD schválené Ústavem pro státní kontrolu veterinárních biopreparátů a léčiv;
 v případě použití biologické metody provede celkově **alespoň 8 aplikací** nasazení biologického materiálu, a to dvakrát v průběhu každého kalendářního měsíce v období od 1. června do 30. září příslušného kalendářního roku.

Biologickým materiálem jsou parazitické vosičky rodu Spalangia a Nasonia (dávka 300 ks za 14 dní/1 krávu) a rodu Muscidifurax (dávka 200 ks za 14 dní/1 krávu) a parazitické mouchy rodu Ophyra (dávka 9000 kukel na 75 m²).

Žadatelům je umožněna **likvidace obalů** od jím aplikovaných chemických přípravků nebo biologických materiálů **pověřenou osobou** podle zákona č. č. 185/2001 Sb., o odpadech a o změně některých dalších zákonů, při **předložení potvrzení** s vyjmenovanými náležitostmi (*jméno a příjmení/název žadatele, reg. č. hospodářství, číslo objektu, kódové označení obalů, množství obalů a jejich obsah, název dezinfekčního přípravku, identifikace pověřené osoby*). → **novinka pro rok 2016**

Na **stavebně oddělených porodnách** není požadována úprava podestýlky přípravkem s obsahem vápence, pH zde nebude kontrolováno.

Podopatření zajištění přístupu do výběhu pro suchostojné krávy

- žadatel chová po celou dobu závazku hospodářství s deklarovaným výběhem minimálně 5 VDJ dojníc,
- zajistí suchostojným krávám v období 60 dní před ukončením březosti nepřetržitě po dobu minimálně 30 dní nepřetržitý přístup do výběhu,
- vede evidenci o pobytu suchostojných krav ve stáji s přístupem do výběhu,
- nastýlá slámou ve výběhu tak, aby plocha v přímé návaznosti objektu byla nastlána v minimálním rozměru 5 m² na 1 suchostojnou krávu.

Doba retenčního období je zkrácena na období od 1. června do 30. listopadu, doba otelení suchostojné krávy je stanovena na období 01. července až 30. listopadu. → **novinka pro rok 2016**

Podmínka výběhu může být plněna na alespoň jednom vybraném deklarovaném hospodářství, do žádosti jsou však deklarovány všechna hospodářství, na kterých budou suchostojné krávy po dobu retenčního období chovány. → **novinka pro rok 2016**

Pokud suchostojná kráva již splnila podmínku stání ve stáji s výběhem a je odsunuta z deklarovaných hospodářství, je možné ji nahradit zvířetem, které je dojnící. Pokud podmínka stání ve stáji s výběhem před dnem nahrazení nebyla splněna, je nutno nahradit původní zvíře jinou suchostojnou krávou.

Sazba dotace je zvýšena na **63 EUR/1VDJ**.

Podopatření zlepšení životních podmínek v chovu prasat

Titul zlepšení životních podmínek pro prasničky

- žadatel chová po celou dobu závazku na každém deklarovaném hospodářství minimálně 1 VDJ prasniček, → **novinka pro rok 2016**
- provádí individuální označení prasniček a první zapouštění prasniček ve věku 230 dní,
- vede evidenci o zapouštění prasniček,
- eviduje prasničky v integrovaném zemědělském registru databáze ústřední evidence.

Titul zlepšení životních podmínek pro prasnice

- žadatel chová po celou dobu závazku na každém deklarovaném hospodářství minimálně 3 VDJ prasnic,
- provádí na všech porodnách prasnic v uvedených objektech na hospodářství, kde chová prasnice, účinnou desinfekci v rámci turnusového provozu s následným ponecháním ustájovacího prostoru prázdného po dobu minimálně 24 hodin,
- pověřená osoba podle § 12f zákona č. 246/1992 Sb., na ochranu zvířat proti týrání, ve znění pozdějších předpisů, provádí kontroly spárků prasnic po každém odstavu, v případě potřeby také jejich ošetření,
- eviduje prasnice v integrovaném zemědělském registru databáze ústřední evidence.

Žadatel je povinen v rámci turnusového provozu **provádět účinnou desinfekci na všech porodnách prasnic, které musí být stavebně odděleny.**

Podopatření zvětšení plochy pro odstavená selata

- žadatel chová po celou dobu závazku na každém deklarovaném hospodářství minimálně 1 VDJ odstavených selat, → **novinka pro rok 2016**
- zajistí všem odstaveným selatům plochu prostoru minimálně 0,24 m² na kus,
- označí jednotlivé sekce, popřípadě kotce, ve kterých jsou chována odstavená selata,
- vede evidenci odstavených selat,
- eviduje odstavená selata v integrovaném zemědělském registru databáze ústřední evidence.

Žadatel v žádosti o dotaci **deklaruje průměrný počet selat za retenční období**. Dotace bude vyplacena na průměrný počet zjištěných odstavených selat za retenční období na uvedeném hospodářství splňující podmínky tohoto podopatření. Průměrný počet odstavených selat se stanoví jako aritmetický průměr

celkového počtu zjištěných odstavených selat za retenční období, který bude základem **pro stanovení** dotace za retenční období. → **novinka pro rok 2016**

Za porušení podmínky se nepovažuje snížení počtu pod 1 VDJ trvajících nejvýše 10 po sobě jdoucích kalendářních dnů. → **novinka pro rok 2016**

Sazba dotace je zvýšena na **89 EUR/1VDJ**.

5. ZMĚNA PŘI NAHRAZOVÁNÍ DOJNIC → **novinky pro rok 2016**

Žadatel již nemusí podávat oznámení o náhradě deklarovaných zvířat, převádí-li dojnice mezi deklarovanými hospodářstvími.

Podání náhradových žádostí je požadováno např. v případě odsunu deklarovaných dojnic z deklarovaných hospodářství na hospodářství neuvedené v žádosti o poskytnutí dotace.

Z povinnosti hlášení nahrazování dojnic se vyjímá účast na svodu, který trvá nejdéle 10 dnů (svodem zvířat se rozumí soustředění hospodářských zvířat různých chovatelů na určeném místě a k určenému účelu, tedy např. výstavy hospodářských zvířat).

Termín posledního možného hlášení nahrazení dojnic je posunut do 31. března roku následujícího po roku podání žádosti o dotaci.

6. ZMĚNA SANKCE ZA POZDNÍ PODÁNÍ MĚSÍČNÍCH HLÁŠENÍ O DENNÍCH STAVECH PRASAT DO INTEGROVANÉHO ZEM. REGISTRU → **novinka pro rok 2016**

V případě, že žadatel nezasílá hlášení v daném termínu, Fond mu na uvedený titul/podopatření v rámci daného hospodářství neposkytne nebo sníží dotaci, a to následovně:

- snížení dotace o 3 %**, jestliže žadatel nepodal **1krát** hlášení do 20. dne následujícího měsíce,
- snížení dotace o 10 %**, jestliže žadatel nepodal **2krát** hlášení do 20. dne následujícího měsíce,
- snížení dotace o 20 %**, jestliže žadatel nepodal **3krát** hlášení do 20. dne následujícího měsíce, nebo
- neposkytnutí dotace**, jestliže žadatel nepodal **4 a vícekrát** hlášení do 20. dne následujícího měsíce,
- neposkytnutí dotace**, jestliže žadatel **nepodal** minimálně jedno z celkového počtu hlášení, a to nejpozději do 30 dnů po ukončení doby závazku, **vůbec**.

7. ZMĚNA FORMULÁŘŮ EVIDENCÍ → **novinky pro rok 2016**

Evidence pro jednotlivá podopatření je možné vést elektronicky. Podoba evidencí není striktně stanovena, evidence však musí obsahovat předepsané náležitosti. Nově se evidence nepodepisují po každém provedeném úkonu, povinnost vést evidenci průběžně (nejpozději následující den po provedeném úkonu) však zůstala zachována!

U titulu Zlepšení životních podmínek pro prasnice se nově do evidence píše i hodina naskladnění turnusu a hodina provedení desinfekce.

8. PŘEPOČÍTAVACÍ KOEFICIENTY HOSPODÁŘSKÝCH ZVÍŘAT NA VELKÉ DOBYTČÍ JEDNOTKY Druh a kategorie hospodářských zvířat	Koeficient přepočtu na velké dobytčí jednotky (VDJ)
Skot ve věku nad 2 roky	1,00
Skot ve věku nad 6 měsíců do 2 let včetně	0,60
Prasničky a prasnice	0,50
Selata	0,03
Ostatní prasata	0,30

Pozn.: 1 rokem se rozumí 365 dní, 1 měsícem se rozumí 30 dní. U skotu do 6 měsíců včetně se počítá stáří ode dne následujícího po dni narození.

9. DEFINICE JEDNOLTIVÝCH KATEGORIÍ ZVÍŘAT PRO ÚČELY DOTAČNÍHO TITULU WELFARE

- **suchostojná kráva** - kráva chovaná s tržní produkcí mléka, která je březí a nachází se v období maximálně 60 dnů před ukončením březosti.
- **prasnička** - dospělá samice prasat od stáří 7 měsíců do ukončení první březosti.
- **odstavené sele** - sele ode dne jeho odstavu do 40 dnů po tomto odstavu.

Vypracovalo: Oddělení metodiky vybraných opatření PRV a SOT s vínem

Ochutnávky vítězných potravin v soutěži Středočeská Regionální potravina 2016

Ochutnávky vítězných potravin budou probíhat na různých trzích, jarmarcích, slavnostech. Přehled ochutnávek níže nebo na <http://www.kis-stredocesky.cz/default.asp?ch=611&typ=5>.

Katalog vítězných potravin 2016 najdete [ZDE](#).

Měsíc	Kraj	Datum	od - do	Název akce (např. Podoorlické vinobraní)	místo a adresa konání	GPS souřadnice Google mapy	Popis akce (cca 3 věty, např. Zveme Vás na tradiční farmářský trh, kde bude možné ochutnat oceněné výrobky a také je nakoupit....)
5	SČK	14.5.2016	8 - 12 hod	Farmářské trhy Benešov	Masarykovo náměstí, Benešov	49.7829911N, 14.6897556E	Navštivte tradiční Benešovské trhy. Na trhu budete moci ochutnat a také zakoupit vítězné výrobky v soutěži Středočeská Regionální potravina 2016.
6	SČK	11.6.2016	8 – 12 hod	Farmářské trhy Sedlčany	Náměstí T.G.M Sedlčany	49.6579989N, 14.4252603E	Navštivte tradiční Sedčanské trhy. Na trhu budete moci ochutnat a také zakoupit vítězné výrobky v soutěži Středočeská Regionální potravina 2016.
6	SČK	15.6.2016	10 -14 hod	Den otevřených dveří AGRA ŘISUTY, Polní den	Farma Řisuty Ledce 162, okres Kladno	50.1997375N, 14.0097992E	Navštivte Den otevřených dveří AGRA ŘISUTY s přehlídkou zemědělských strojů a všeho, co k zemědělství patří spojený s ochutnávkou vítězných potravin v soutěži Středočeská Regionální potravina.
6	SČK	16.6.2016	7 – 12 hod	Farmářské prodejní trhy v Rakovníku	Husovo náměstí, Rakovník	50.1042392N, 13.7303714E	Navštivte tradiční Rakovnické trhy. Na trhu budete moci ochutnat a také zakoupit vítězné výrobky v soutěži Středočeská Regionální potravina 2016.
6	SČK	18.6.2016	11 – 15 hod	Středověký jarmark v Mladé Boleslavi	Staroměstské náměstí Mladá Boleslav	50.4110794N, 14.9028442E	Navštivte Středověký jarmark v Mladé Boleslavi, kde na Vás čeká více než 120 stánků s bohatým výběrem řemeslných produktů, drobných dárek a ochutnávkou vítězných potravin v soutěži Středočeská Regionální potravina.
6	SČK	25.6.2016	10 - 17 hod	Uhlířskojanovické slavnosti	Václavské náměstí, Uhlířské Janovice, okres Kutná Hora	49.8808219N, 15.0647269E	Navštivte XVII. ročník Uhlířskojanovických slavností s bohatým kulturním programem a s možností ochutnat a nakoupit potraviny oceněné značkou Středočeská Regionální potravina 2016.
7	SČK	23.7.2016	10 -18 hod	Skalecká pouť v Mníšku pod Brdy	Mníšek pod Brdy, náměstí F. X. Svobody	49.8665167N, 14.2604503E	Skalecká pouť v Mníšku pod Brdy patří k nejvýznamnějším kulturním a společenským akcím města a celého regionu s dlouholetou tradicí a širokou nabídkou doprovodných kulturních akcí. Na pouťi budete moci ochutnat a také zakoupit vítězné výrobky v soutěži Středočeská Regionální potravina 2016.
9	SČK	3.9.2016	14-19 hod	Královické dožínky	Královice, okres Slaný	50.2625444N, 14.0562214E	Navštivte Královické dožínky v okresu Slaný. Na dožínkách budete moci ochutnat a také zakoupit vítězné výrobky v soutěži Středočeská Regionální potravina 2016.
9	SČK	10.9.2016	11 –18 hod	Tradiční dožínky a vinobraní na zámku Kačina	Zámek Kačina, Svatý Mikuláš 51, okres Kutná Hora	49.9817800N, 15.3461803E	Tradiční dožínky a vinobraní na zámku Kačina se těší velkému zájmu návštěvníků. Jsou spojené s hudebním programem, ukázkami zemědělských strojů, prohlídkami zámku i řemeslnými trhy. Součástí programu bude slavnostní předávání certifikátů vítězům v soutěži Středočeská Regionální potravina 2016. Na vinobraní budete moci ochutnat a také zakoupit vítězné výrobky v soutěži Středočeská Regionální potravina 2016.
9	SČK	17.9.2016	7-11,30 hod	Farmářské trhy Příbram	Dvořákovo nábřeží, Příbram	49.6896464N, 14.0062372E	Navštivte tradiční Příbramské trhy. Na trhu budete moci ochutnat a také zakoupit vítězné výrobky v soutěži Středočeská Regionální potravina 2016.
9	SČK	24.9.2016	10 -14 hod	Podbrdský farmářský a řemeslný trh	Podbrdské muzeum, Palackého 10, Rožmitál p.Tř	49.6024253N, 13.8637656E	Lidová řemesla, farmáři a výrobci domácích potravin budou prezentovat své práce a výrobky. Součástí akce budou nejen dílničky pro děti i dospělé, hry a pohádky pro děti, ochutnávka a prodej poctivých domácích potravin, ale i ochutnávka vítězných potravin v soutěži Středočeská Regionální potravina.
10	SČK	1.10.2016	10 -14 hod	Festival řemesel a jablečných slavností, Strančice	Strančice, areál minigolfu vedle vlakového nádraží, okres Praha - východ	49.9507467N, 14.6798525E	Říčanské jablečné slavnosti patří k největším akcím v regionu, jsou spojené s ochutnávkou jablek od místních sadařů a soutěží o nejlepší jablečný zákusek. Součástí akce je i řemeslný trh a bohatý doprovodný program. Na slavnosti budete moci ochutnat a také zakoupit vítězné výrobky v soutěži Středočeská Regionální potravina 2016.
10	SČK	6.10.2016	9 - 13 hod	Výstava Zemědělec	Masarykova, Lysá nad Labem	50.1971581N, 14.8404036E	Výstava Zemědělec a Náš chov v Lysé nad Labem patří mezi oblíbené a navštěvované akce ve Středočeském kraji. Na výstavě budete moci ochutnat a také zakoupit vítězné výrobky v soutěži Středočeská Regionální potravina 2016.
10	SČK	7.10.2016	9 - 13 hod	Výstava Zemědělec	Masarykova, Lysá nad Labem	50.1971581N, 14.8404036E	Výstava Zemědělec a Náš chov v Lysé nad Labem patří mezi oblíbené a navštěvované akce ve Středočeském kraji. Na výstavě budete moci ochutnat a také zakoupit vítězné výrobky v soutěži Středočeská Regionální potravina 2016.
10	SČK	8.10.2016	9 - 13 hod	Výstava Zemědělec	Masarykova, Lysá nad Labem	50.1971581N, 14.8404036E	Výstava Zemědělec a Náš chov v Lysé nad Labem patří mezi oblíbené a navštěvované akce ve Středočeském kraji. Na výstavě budete moci ochutnat a také zakoupit vítězné výrobky v soutěži Středočeská Regionální potravina 2016.

Ing. Gabriela Jeníčková, KIS Středočeského kraje

Ministr Jurečka: Strategii jsme vypracovali i proto, aby měli zemědělci jistotu, že jim stát při jejich správném směřování v případě nepříjemností pomůže

2.5.2016

Tisková zpráva – Vláda dnes schválila Strategii resortu Ministerstva zemědělství s výhledem do roku 2030. Jejím cílem je zvýšení konkurenceschopnosti a trvalé udržitelnosti českého zemědělství, potravinářství, rybníkářství, lesnictví a vodního hospodářství, dosažení přiměřené potravinové soběstačnosti v základních komoditách, vytvoření nových pracovních míst a zlepšení kvality života na venkově. Česká republika má být v roce 2030 přiměřeně potravinově soběstačná v základních komoditách, které lze v tuzemsku produkovat.

„Měly by se zvyšovat plochy takzvaných citlivých komodit, jako jsou třeba ovocné sady, ale také počty zvířat. Oproti roku 2004, kdy jsme vstoupili do Evropské unie, klesly na polovinu především stavy prasat. Ve výrobě vepřového masa nejsme dlouhodobě soběstační, loni došlo opět k poklesu míry soběstačnosti, a to o 1,2 procenta na 56,3 procenta, což je hluboko pod úrovní průměru Unie. Naším cílem je dosáhnout v roce 2030 míry soběstačnosti 80 procent. Strategii jsme vypracovali mimo jiné proto, aby měli zemědělci jistotu, že jim stát při jejich správném směřování v případě nepříjemností pomůže,“ řekl ministr zemědělství Marian Jurečka.

Strategie je koncipována jako otevřený živý dokument a základní podklad pro strategické procesy v rámci resortu MZe i jako podklad pro spolupráci mezi resorty. *„V pravidelném intervalu se budeme zabývat plněním cílů, které jsme si dali,“* dodal ministr Jurečka.

Do roku 2030 by se měla podle Strategie zvýšit výměra ovocných sadů z nynějších 14 500 na 23 000 hektarů. Výměra plochy, na které se pěstuje zelenina, by měla vzrůst ze současných 10 500 až na 30 000 hektarů. Naopak má mírně klesnout výměra obilovin (o 100 000 hektarů) a olejnin (o více než 60 000 hektarů), a to především řepky olejné, která tvoří více než 80 procent ploch olejnin. Počty prasnic, koz, ovcí, krav, kuřat na výkrm a nosnic chce resort zvýšit.

Strategie navazuje na dokument Strategie pro růst - české zemědělství a potravinářství v rámci společné zemědělské politiky EU po roce 2013 a na strategie lesního hospodářství, vodního hospodářství a dalších oblastí. Zároveň tento dokument reaguje na probíhající změny v oblasti klimatických podmínek a bezprostřední i dlouhodobé strategické úkoly, které v souvislosti s tím vyplývají z realizace opatření pro zmírnění negativních dopadů sucha a nedostatku vody.

„Snahy o trvale udržitelné využívání přírodních zdrojů přitom nejsou zbytečnou ztrátou, ale investicí, která přinese inovativnější produkci a další poskytované služby s příznivějším nebo dokonce pozitivním dopadem na životní prostředí. Zároveň přispěje k vytvoření dalších pracovních příležitostí a růstu kvality života na venkově,“ uvedl ministr Marian Jurečka.

Markéta Ježková, tisková mluvčí Ministerstva zemědělství

Ministerstvo podpoří nové chovatele ryb, těm stávajícím umožní další rozvoj. V Operačním programu Rybářství je pro ně připraveno 115 milionů korun

2.5.2016

Tisková zpráva – Ministerstvo zemědělství dnes zahájilo třetí a čtvrtou výzvu OP Rybářství 2014-2020. Ode dneška mohou rybáři žádat o dotace například na rozjezd svého podnikání a na rozšíření své činnosti.

„Podpory pro nové chovatele budeme přidělovat například na výstavbu nebo rekonstrukci rybích líhní, nádrží pro ryby nebo na zařízení na balení ryb. Žadatelé mohou získat také příspěvek na odbahnění a výstavbu menších rybníků. Část peněz dostanou i na rozvoj doplňkových aktivit,“ řekl ministr zemědělství Marian Jurečka.

Přibližně 40 milionů korun z dotací pomůže začínajícím chovatelům postavit nebo zrekonstruovat výrobní zařízení sloužící například ke krmení ryb nebo nádrže a bazény pro ryby. Peníze jsou připraveny i na vybudování nebo modernizaci rybníků o velikosti do dvou hektarů. Rybáři si za ně mohou také postavit hráze a loviště.

Další opatření je určeno pro menší a střední podniky, které vyprodukují víc než 3 tuny ryb za rok. Zhruba 30 milionů korun jim pomůže postavit a zmodernizovat rybí restaurace, ubytování a provozovny pro lov ryb, nebo nakoupit vybavení a zařízení. Rybáři také můžou v rámci tohoto opatření uspořádat odborné semináře a konference.

Žádosti na dotace z těchto dvou opatření najdou zájemci na Portálu farmáře. Příjem skončí 17. května 2016.

Propagační kampaně Ministerstva zemědělství budou v příštích sedmi letech upozorňovat na výhody zdravého stravování a prezentovat sladkovodní akvakulturu na veletrzích a výstavách. Tato výzva bude uzavřena koncem roku 2023.

Úplné znění Pravidel je k dispozici v elektronické podobě na internetové adrese Ministerstva zemědělství www.eagri.cz:

<http://eagri.cz/public/web/mze/dotace/operacni-program-rybarstvi-na-obdobi-1/priority-unie/priorita-unie-2/>.

Tiskové oddělení Ministerstva zemědělství

Reklama na české potraviny se bude řídit novelou zákona. Zákazníci budou mít jasnou informaci o jejich původu

27.4.2016

Tisková zpráva – Senátoři 27.4.2016 schválili novelu zákona o potravinách, kterou navrhlo Ministerstvo zemědělství. Novinkou, kterou k novele přidali poslanci, je úprava zákonů o regulaci reklamy a audiovizuálních mediálních službách. Podle tohoto návrhu by se smělo v reklamě používat tvrzení, že potravina je česká, pouze pokud bude prokazatelně pocházet z České republiky.

„Novela zákona o potravinách bude mít významný a pozitivní dopad na veřejnost. Cílem je hlavně zlepšení informovanosti lidí o tom, jaké potraviny si kupují. Jsem rád, že navržená úprava novely prošla a že i reklama bude moci za českou potravinu označovat jenom takovou, která má jasně daný český původ. Zákazníkovi to ještě více usnadní výběr potravin,“ řekl ministr zemědělství Marian Jurečka.

Pokud bude reklama naznačovat, že zemí původu potraviny je Česká republika, musí taková potravina splňovat stejné požadavky, jaké stanoví novela zákona o potravinách. To znamená, že jednosložkový výrobek, například mléko, byl stoprocentně získán a zpracován na území České republiky. Když bude výrobek vícesložkový, třeba salám, musí obsahovat nejméně 75 % suroviny původem z ČR. Zároveň zákon určuje, že každý, kdo bude dobrovolně na potravině odkazovat na její český původ, například formou státní vlajky, mapkou republiky, zobrazením lvíčka nebo jiným způsobem, bude muset splňovat parametry určené zákonem o potravinách, a to stejné jako kdyby použil označení „Česká potravina“.

„Podle návrhu novely o potravinách se tak označování potravin i obchodní sdělení o potravinách, například v reklamě, budou muset při používání odkazu na Českou republiku řídit stejnými podmínkami,“ uvedl Jurečka.

Novela také umožní charitativním organizacím získat od prodejců zdarma třeba potraviny s deformovaným obalem nebo potraviny, které jsou nepřesně či nedostatečně označeny. Podle pozměňovacího návrhu by bylo věnování takovýchto potravin humanitárním společnostem pro prodejce s obchodní plochou větší než 400 metrů čtverečních povinné pod pokutou až deset milionů korun.

Tiskové oddělení Ministerstva zemědělství

Metodika vymezení krajinného prvku „mokřad“

14.4.2016

S účinností od 1. března 2016 je možné evidovat v evidenci využití půdy podle uživatelských vztahů (LPIS) nový krajinný prvek – mokřad. S definicí mokřadu, postupem jeho vymezení v LPIS, přístupem k němu a v neposlední řadě s kontrolou dodržování podmínek jeho ochrany a případnou sankcí, se můžete seznámit v níže uvedené Metodice vymezení krajinného prvku mokřad.

Přílohy

- [Metodika vymezení krajinného prvku MOKŘAD](#)  (PDF, 2 MB)

Zdroj: MZE

Startuje příjem žádostí pro 2. kolo Programu rozvoje venkova

Praha, 2. května 2016

Státní zemědělský intervenční fond (SZIF) začne od 3. května přijímat žádosti ke 2. kolu Programu rozvoje venkova 2014 – 2020. Cílem tohoto kola je podpořit investice do zemědělských, lesnických a potravinářských podniků za téměř 2,3 miliardy korun. Zájemci o dotace mohou žádat na projekty v rámci čtrnácti operací.

Druhé kolo Programu rozvoje venkova 2014 – 2020 podpoří mladé zemědělce, podnikatelskou činnost, dále je zaměřeno na investice v lesních oblastech, rozvoj zemědělské prvovýroby i na vzdělávací akce.

Příjem žádostí pro všechny operace bude probíhat pouze prostřednictvím Portálu farmáře v termínu **od 3. května 2016 8:00 hodin do 23. května 2016 13:00 hodin**. Elektronické podání žadatelům umožní rychlé vyřízení z pohodlí svého domova. Na Portálu farmáře lze vygenerovat předvyplněnou žádost o dotaci a následně sledovat průběh její administrace.

Úplné znění Pravidel pro poskytování dotace a postup pro vygenerování a zaslání žádosti jsou k dispozici na webových stránkách www.szif.cz v sekci Program rozvoje venkova 2014 – 2020. Na Portálu farmáře jsou zároveň v instruktážních listech v záložce Ke stažení uvedeny detailní postupy týkající se vyplnění a podání žádosti.

V rámci druhého kola je několik novinek, uvádíme ty, které jsou společné pro všechny operace. Lhůta vázanosti projektu na účel je 5 let od data proplacení dotace, nikoli od data podpisu Dohody jako doposud. Nově nebude možné projekty realizovat formou leasingu nebo věcného plnění a dokumentace spojená se stavebním řízením (stavební povolení,

ohlášení atd.) se u většiny operací dokládá už při podání žádosti o dotaci, kdy musí být zároveň i příslušné opatření stavebního úřadu platné a pravomocné.

Přehled operací včetně alokovaných částek uvádíme v následující tabulce. Kromě operací 8.5.1 Investice do ochrany melioračních a zpevňujících dřevin a 8.5.3 Přeměna porostů náhradních dřevin navazují všechny ostatní operace na předchozí opatření Programu rozvoje venkova 2007 – 2013. Operace	Alokace (Kč)
1.1.1 Vzdělávací akce	57 750 000
1.2.1 Informační akce	38 500 000
6.1.1 Zahájení činnosti mladých zemědělců	337 500 000
6.4.1 Investice do nezemědělských činností	693 900 000
6.4.2 Podpora agroturistiky	353 100 000
6.4.3 Investice na podporu energie z obnovitelných zdrojů	20 000 000
8.3.1 Zavádění preventivních opatření v lesích	43 700 000
8.4.1 Obnova lesních porostů po kalamitách	126 000 000
8.4.2 Odstraňování škod způsobených povodněmi	31 500 000
8.5.1 Investice do ochrany melioračních a zpevňujících dřevin	84 000 000
8.5.2 Neproduktivní investice v lesích	56 000 000
8.5.3 Přeměna porostů náhradních dřevin	220 000 000
8.6.2 Technické vybavení dřevozpracujících provozoven	31 900 000
16.2.1 Podpora vývoje nových produktů, postupů a technologií v zemědělské prvovýrobě	205 100 000

V případě dotazů se žadatelé mohou obrátit na infolinku SZIF prostřednictvím telefonního čísla 222 871 871, nebo e-mailu: info@szif.cz. V rámci zkvalitňování služeb došlo k prodloužení provozní doby infolinky a technické podpory SZIF. Metodickou podporu (infolinka) poskytujeme v době od pondělí do pátku, v čase od 8 do 18 hodin, ohledně technické podpory pak mohou žadatelé telefonovat ve všední dny od 7 – 19 hodin. Záznamová služba je v provozu o víkendech a v pracovních dnech od 19 – 7 hodin.

Vladimíra Nováková
tisková mluvčí SZIF

PŘÍJEM JEDNOTNÉ ŽÁDOSTI PROBÍHÁ OD 8. DUBNA DO 16. KVĚTNA 2016

Řádný termín podávání žádostí končí 16. května, žadatel má ještě po tomto termínu 25denní lhůtu na pozdní podání, které je však již spojeno se sankcí ve výši 1 % za každý pracovní den.

V rámci Jednotné žádosti v roce 2016 bude možné žádat o následující podpory

- [Jednotná platba na plochu \(SAPS\)](#)
- [Greening](#)
- [Platba pro mladé zemědělce](#)
- [Přechodné vnitrostátní podpory \(PVP\)](#)
- [Dobrovolné podpory vázané na produkci \(VCS\)](#)

Produkce brambor určených pro výrobu škrobu
Produkce konzumních brambor
Produkce ovocných druhů s velmi vysokou pracností
Produkce ovocných druhů s vysokou pracností
Produkce zeleninových druhů s velmi vysokou pracností
Produkce zeleninových druhů s vysokou pracností
Produkce chmele
Produkce cukrové řepy
Produkce bílkovinných plodin
Chov telete masného typu
Chov krávy chované v systému chovu s TPM
Chov bahnice nebo chov kozy

- M13 Platby pro oblasti s přírodními či jinými zvláštními omezeními (LFA)
- M12 Platby v rámci sítě Natura 2000 a podle rámcové směrnice o vodě
- M10 Agroenvironmentálně-klimatické opatření (AEKO)
- M11 Ekologické zemědělství (EZ)
- M14 Dobré životní podmínky zvířat (DŽPZ)
- Agroenvironmentální opatření 2007-13
-

Seznam daní za duben 2016

<http://www.kis-stredocesky.cz/default.asp?ids=0&ch=703&typ=1&val=136211>

Vydáváte zpravodaj? Přihlaste se do 20. května do soutěže!

O nejlepší obecní či městský zpravodaj roku 2015, ale také třeba o nejlepší zpravodaj mikroregionu či MAS můžete zabojovat v celostátní soutěži, kterou již po páté vyhlásila Katedra politologie a evropských studií Filozofické fakulty Univerzity Palackého v Olomouci. Přihlásit se můžete nejpozději do 20. května 2016 (viz bod 5 níže). Více na www.unives.upol.cz.

KPES FF Univerzity Palackého v Olomouci, Civipolis, o.p.s.; Unives.eu, Angelus Aureus o.p.s.

vyhlašují
při příležitosti státního svátku ČR
Dne slovanských věrozvěstů sv. Cyrila a Metoděje
5. ročník soutěže
„O nejlepší obecní a městský zpravodaj 2015“

Pravidla soutěže:

1. Soutěž je určena pro obce a města České republiky, popřípadě další vydavatele obecních a městských zpravodajů, včetně zpravodajů místních částí, městských částí a městských obvodů, místních akčních skupin či mikroregionů.
2. Soutěž se koná celostátně ve třech hlavních kategoriích:
 - a) O nejlepší městský zpravodaj (statut města, včetně městských částí a obvodů).
 - b) O nejlepší obecní zpravodaj (statut obce)
 - c) O nejlepší zpravodaj místní akční skupiny (MAS), mikroregionu, popřípadě jiné platformy meziobecní spolupráce

Zvláštní kategorií je soutěž O nejzajímavější/nejoriginálnější pravidelnou rubriku. Vydavatelé na ni mohou vyhlášovatele upozornit.

3. Přihlásit lze pouze zpravodaje vydané v roce 2015.
4. O výsledcích rozhoduje sedmičlenná celostátní porota, kterou jmenují vyhlášovatelé soutěže. Porota není po vyhlášení soutěže schopna z kapacitních důvodů připomínkovat každý zasláný zpravodaj.
5. Soutěžící musí zaslat či osobně doručit **dva** výtisky dvou různých čísel zpravodaje na adresu Unives/KPES FF, Univerzita Palackého, Křížkovského 12, Olomouc 771 80, a to do 20. května 2016.
6. Vyhlášení soutěže se uskuteční 4. července 2016 v rámci Dnů lidí dobré vůle, které se konají na Velehradě. Soutěž se koná pod záštitou pana poslance Miroslava Kalouska.

Zdroj: SPOV

Informační magazín vydává:

Krajské informační středisko Středočeského kraje, o.p.s.

Poštovní IV

261 01 Příbram V.

Tel: 721 315 260

Ing. Gabriela Jeníčková

kis.stredocesky@atlas.cz

www.kis-stredocesky.cz

za podpory Ministerstva zemědělství ČR

