

Dotace v rámci Jednotné žádosti 2019

Ing. Jaroslava Šamsová
604 205 690

Jednotná žádost 2019 – přehled opatření

PŘÍMÉPLATBY

- SAPS
- Greening
- Mladý zemědělec
- Dobrovolné podpory vázané na produkci (VCS)

PRV

- ACN/LFA
- NATURA 2000 na z. p.
 - AEKO 2014 - 2020
- Ekologické zemědělství 2014 - 2020
- Dobré životní podmínky zvířat (Welfare)

Podpora ČR

- Přechodné vnitrostátní podpory (PVP)

Společné podmínky dotací

- Zemědělský podnikatel (ne AEKO)
- Deklarace veškeré obhospodařované ZP
- Cross-compliance

Zrušeno od roku 2018:

- Aktivní zemědělec
- nebudou se vykazovat ekonomické činnosti
- nebudou se napočítávat příjmy
- nebude se dokládat zpráva auditora

Společné podmínky dotací

- Povinnost deklarovat veškerou obhospodařovanou ZP
- Pokud obhospodařujete ZP mimo LPIS a nemáte PDÚ lze uvést jako zbytkovou plochu Zxxx
- Pozor na zradu u greeningu! Mám-li užívanou neevidovanou plochu, tak si ji musím brát v potaz při výpočtu 5 % plochy EFA!
- Sankce – záleží na rozdílu mezi skutečně obhospodařovanou plochou (zjištěná plocha kontrolou SZIF) a plochou v žádosti
- rozdíl 3 až 4 % - sankce 1 % ze všech plošných dotací
- rozdíl 4 až 5 % - sankce 2 % ze všech plošných dotací
- rozdíl nad 5 % - sankce 3 % ze všech plošných dotací

Jednotná žádost 2019

- **Příjem žádostí 9. 4. – 15. 5. 2019**
- Možnost podání po tomto řádném termínu lhůta 25 dní na pozdní podání, která trvá do 10. června. V tomto případě však platí sankci ve výši 1 % za každý pracovní den.
- U greeningu od letošního roku platí povinnost zákresu plodin pro žadatele, kteří musí deklarovat plodiny. Novinkou je dále nový prvek u ploch užívaných v ekologickém zájmu (tzv. EFA), a to medonosný úhor.
- **Směnný kurz pro přepočet výše dotace pro rok 2019 – 25,724 Kč/EUR**

Novinky od roku 2019

- Pro Welfare (**Dobré životní podmínky zvířat**) se mění období závazku, které je nově **od 1. března do posledního únorového dne roku následujícího (29. 2. 2019)**.
- U retenčního období, které slouží pro stanovení počtu VDJ způsobilých po poskytnutí dotace, pak dochází k jeho sjednocení pro všechna podopatření Welfare. Toto období začíná **od 1. června a končí stejně jako závazek, tedy posledním únorovým dnem**.
- Žadatelé o podporu na škrobové nebo konzumní brambory v rámci Dobrovolných podpor vázaných na produkci (VCS) musí tyto plochy v terénu viditelně označit od těch, na které se podpora nežádá

Novinky od roku 2019

- Další změny se týkají standardu dobrého zemědělského a environmentálního stavu: **DZES 5**. Pro osevy provedené od 1. ledna 2019 je platná nová vrstva erozní ohroženosti vedená v půdním registru LPIS, která se bude jednou ročně aktualizovat, např. na základě opakovaných erozních událostí.
- Je důležité, aby se zemědělci s touto novou vrstvou seznámili a vzali na ni ohled při svých osevních postupech, a to včetně zohlednění povolených půdoochranných technologií.

Novinky od roku 2019 - 2020

- Od začátku roku 2020 pak začne platit nový standard dobrého zemědělského a environmentálního stavu: **DZES 7 d**, kdy souvislá plocha jedné zemědělské plodiny na půdě ohrožené erozí nemůže přesáhnout 30 ha.

Přímé platby - SAPS

SAPS

Vícesložkový systém – SAPS je jen jednou částí plateb

Mezi přímé platby patří:

- [?] jednotná platba na plochu zemědělské půdy (SAPS)
- [?] platba pro mladé zemědělce (příplatek 25 % k SAPS)
- [?] platba pro zemědělce dodržující zemědělské postupy příznivé pro klima a životní prostředí („ozelenění“, angl. „greening“)
- [?] dobrovolná podpora vázaná na produkci

S A P S - podmínky

- **Zemědělský podnikatel** dle § 2e až 2 ha zákona o zemědělství
- Musí dodržovat celý kalendářní rok podmínky cross-compliance
- Musí vykázat v JŽ **veškerou zemědělskou půdu**, která je na něj vedena v LPIS ke dni podání žádosti
- **Minimální výměra 1 ha z.p.**
- Z.p. musí být **zemědělsky obhospodařována**
- Půda musí být vedena na žadatele **od doručení žádosti na SZIF do 31. 8. 2018**

SAPS - podmínky

- **Způsobilé kultury:** standardní orná půda (R), úhor (U), travní porost (G), trvalý travní porost (T), vinice (V), chmelnice (C), sad (S), školka (K), rychle rostoucí dřeviny (D), jiná trvalá kultura (L), **zalesněná plocha** (nyní pod závazkem, způsobilá pro platbu SAPS k roku 2008) (**O**), **jiná kultura oprávněná pro dotace** (např. alej ovocných stromů, chmelnice bez opěrné konstrukce) (**J**) – jiná trvalá kultura
- Pokud žadatel pěstuje konopí na DPB, připojí k této žádosti uznávací list o uznání osiva konopí nebo návěsku a dále pak prohlášení, ve kterém se zaváže neprodleně oznámit Fondu začátek kvetení konopí.

Zemědělské obhospodařování

- Doplnění textu § 7 – zemědělské obhospodařování:
- **trvalé travní porosty a travní porosty:** provedení pastvy včetně likvidace nedopasků (mimo DPB s průměrnou sklonitostí nad 100) v termínu do 31. července příslušného kalendářního roku nebo provedení seče a odklizení biomasy z pozemku v termínu do 31. července příslušného kalendářního roku, pokud není pro daný díl půdního bloku stanoveno jinak (např.: AEKO, ponechání nepokosené plochy v OTP, obnova travního porostu dle zákona o zemědělství)
- **standardní orná půda:** provádění obvyklých agrotechnických činností zajišťujících pěstování plodin
- **Mulčování není zemědělským obhospodařením! Platba SAPS nebude poskytnuta a výměra bude počítána do sankcí!**

GREENING

PRO KOHO JE GREENING POVINNÝ

- pro VŠECHNY žadatele o platbu SAPS
- pokud žadatel žádá o SAPS, bude pole pro „greening“ defaultně zaškrtnuté

7. Žádám o podporu v rámci následujících opatření

- Jednotná platba na plochu (SAPS)
- Platba pro zemědělce dodržující zemědělské postupy příznivé pro klima a životní prostředí
(Deklarace diverzifikace plodin, Deklarace plochy využívané v ekologickém zájmu - EFA)
- Deklarace RRD
Deklarace Konopí
Uznávací list o uznání osiva konopí včetně návěsek z obalů nakoupeného osiva
- Mladý zemědělec

GREENING – Diverzifikace plodin

- **Základní podmínka je odvozena od počtu hektarů ORNÉ PŮDY žadatele v LPIS**

10 – 30 ha orné půdy

- musí pěstovat min. 2 plodiny a zároveň
- hlavní plodina nezabere více než 75 % orné půdy

více než 30 ha orné půdy

- musí pěstovat minimálně 3 plodiny
- hlavní plodina nezabere více než 75 % orné půdy a zároveň
- dvě hlavní plodiny nezaberou více než 95 % orné půdy

Orná půda: standardní orná půda (R) , úhor (U), tráva na orné půdě (G)

GREENING – Diverzifikace plodin – na koho se nevztahuje

- jehož plocha orné půdy v LPIS činí **méně než 10 ha**
- pokud pěstuje na více než **75 % orné půdy trávu nebo jiné bylinné pícniny**, případně jde o **půdu ponechanou ladem (U)** nebo jsou tyto způsoby kombinovány
- pokud **trvalé travní porosty (T)** v kombinaci s **travami a bylinnými pícninami (R,G)** představují více než **75 % zemědělské plochy**
- plní na **všech** svých pozemcích podmínky **ekologického zemědělství**
 - tj. pokud má žadatel také plochy s konvenčním způsobem hospodaření, týkají se ho na těch plochách podmínky diverzifikace

GREENING – Diverzifikace plodin

PLOCHA pro výpočet platby za greening

ZJIŠTĚNÁ VÝMĚRA ze žádosti SAPS. Pokud bude zjištěná výměra větší než deklarovaná, použije se pro výpočet deklarovaná výměra.

SANKCE v rámci DIVERZIFIKACE PLODIN

Pokud KNM najde na DPB jinou plodinu, než jaká byla deklarována na JŽ, bude tato plodina uznána, ale dojde k přepočtu poměru plodin.

Sankce za nedodržení poměru plodin závisí na počtu porušených podmínek.

ZACHOVÁNÍ POMĚRU TRVALÝCH TRAVNÍCH POROSTŮ

- udržení poměru trvalých travních porostů vůči zemědělské ploše
= TTP ohlášené za daný kalendářní rok/celková zemědělská plocha ohlášená v daném roce
- poměr **nesmí v rámci celé ČR klesnout o více než 5 %** v porovnání s referenčním poměrem
- nejedná se jen o změnu T na R, ale i o změny T na jinou kulturu (S,V,C...)

•

•

GREENING – ZACHOVÁNÍ VÝMĚRY TTP

ENVIRONMENTÁLNĚ CITLIVÉ PLOCHY

ÚPLNÝ ZÁKAZ ROZORÁNÍ či ZMĚNY na JINOU KULTURU pro plochy s trvalých travním porostem (T), které se nachází:

- v oblasti Natura 2000
- 1. zóna CHKO a NP
- národních přírodních památek, národních přírodních rezervací, přírodních rezervací a přírodních památek
- ve vzdálenosti do 12 m od vodního útvaru
- silně erozně ohrožené
- podmáčené a rašelinné louky
- v III. aplikačním pásmu nitrátově zranitelných oblastí

Platí jen pro kulturu T (trvalé travní porosty). Pokud je na DPB jiná kultura (G,S,V)....zákaz změny kultury neplatí.

Základní podmínka je odvozena od počtu hektarů ORNÉ PŮDY žadatele v LPIS

- pokud má **zemědělský podnik v LPIS více než 15 ha orné půdy**, musí být **alespoň 5 % z jeho výměry** uvedené na deklaraci veškeré zemědělské půdy v rámci JŽ vyčleněno **jako EFA**
- **orná půda**: R (standardní orná půda) + U (úhor) + G (travní porost)
- je možné vybrat ze **8 typů** prvků EFA
- minimální výměra prvku EFA je **0,01 ha = 100 m²**

Změny v greeningu 2018

- ve 2017 vyhodnocení účinnosti greeningu
- zpráva EK potvrdila 5 % EFA jako dostačující
- připraveno nařízení **1155/2017** z 15. 2. 2017
- primárně ke zjednodušení greeningu
- úprava podmínek ochranných pásů, tolerance u krajinných prvků, umožnění několika období diverzifikace plodin....

x zákaz používání POR u některých EFA

GREENING – plocha v ekologickém zájmu - EFA

- Úhor využívaný v ekologickém zájmu
- Medonosný úhor
- Krajinné prvky v ekologickém zájmu
- Ochranné pásy
- Plochy s rychle rostoucími dřevinami
- Zalesněné plochy
- Plochy s meziplodinami
- Plochy s plodinami, které vážou dusík.

GREENING – plocha v ekologickém zájmu - EFA

Plocha využívaná v ekologickém zájmu	Váhový koeficient
Krajinný prvek – soliterní dřevina	1,5
Krajinný prvek – stromořadí	2,0
Krajinný prvek – skupina dřevin	1,5
Krajinný prvek – terasa	1,0
Krajinný prvek – mez	1,0
Krajinný prvek – travnatá údolnice	1,0
Krajinný prvek – příkop	2,0
Krajinný prvek - mokřad	1,0
Souvrat'	1,5
Úhor s porostem - půda ponechaná ladem	1,0
Zalesněná plocha	1,0
Plochy s rychle rostoucími dřevinami pěstovanými ve výmladkových plantážích	0,3
Plochy s meziplodinami	0,3
Plochy s plodinami, které vážou dusík	0,3 1
Medonosný úhor	1,5

GREENING – plocha v ekologickém zájmu - EFA

- kteří plní na **všech svých pozemcích** podmínky **ekologického zemědělství**(pokud má „ekolog“ také konvenční plochy, vztahují se na něj podmínky EFA)
- kteří mají v LPIS **méně než 15 ha orné půdy**,
- jejichž DPB s trvalými travními porosty a travními porosty představují více než 75 % zemědělské plochy, kteří na více než 75 % orné půdy pěstují travu nebo jiné bylinné pícniny nebo luskoviny (a jeteloviny), případně jde o půdu ponechanou ladem (nebo je možná kombinace těchto využití orné půdy),

GREENING – plocha v ekologickém zájmu - EFA

KONTROLA PRVKŮ EFA

- FKNM
- prověření údajů na deklaraci EFA v rámci Jednotné žádosti
- kontrola typu prvku EFA i podmínek, které se k němu vztahují
- pokud bude na DPB nalezen jiný typ EFA, než je uveden na deklaraci, NEBUDE tato plocha v rámci EFA uznána.
- kontrola spojená s kontrolou CC – např. plnění DZES

GREENING – plocha v ekologickém zájmu – EFA - úhor

- ÚHOR S POROSTEM VYUŽÍVANÝ V EKOLOGICKÉM ZÁJMU - § 12 - změny
- Úprava seznamu plodin: nektarodárné plodiny přesunuty do medonosného úhoru, vypuštěny vojtěška a jetel – lze uplatnit pro N-vázající plodiny.
- Vypuštěna podmínka založení ozimu posledního roku úhoru.
- zemědělsky obhospodařovaná orná půda se **souvislým** porostem vedená v LPIS jako zemědělská kultura úhor (kultura U na celém DPB, nebo jedné jeho části pokud se jedná o část dílu půdního bloku, na této části v **terénu viditelně označena.**),
- podmínky pro zemědělskou kulturu úhor a úhor jako plochu použitou v ekologickém zájmu nejsou totožné – pro vyčlenění úhoru jako EFA je nutné splnit přísnější podmínky,
 - DPB musí být na žadatele od 1. 1. prvního roku do 31. 10. posledního kalendářního roku
 - **zemědělsky udržována** od 1. 1. prvního kalendářního roku úhoru do 15. 7. posledního kalendářního roku úhoru, a do 31. 10. posledního kalendářního roku úhoru **nemusí být** založen porost ozimé plodiny
 - **Lze založit pouze úhor s porostem (tzv. zelený úhor)**

Medonosný úhor

MEDONOSNÝ ÚHOR VYUŽÍVANÝ V EKOLOGICKÉM ZÁJMU - § 12a

- Váhový faktor 1,5
- Seznam plodin vhodných pro opylovače (svazenka, jitrocel, lnička, koriandr aj.).
- Zajištění porostu plodin uvedených seznamu od 1. 6. do 15. 7. kalendářního roku, mix alespoň 3 plodin, žádný z druhů nepřekročí 80 % v porostu.
- Zákaz hnojení a použití POR.
- DPB s medonosným úhorem zemědělsky udržován od 1. 1. do 15. 7. kalendářního roku.

U – úhor – mimo EFA

- zemědělsky obhospodařená orná půda ležící ladem vč. ploch vyňatých z produkce
- Pro evidenci U v LPIS musel být DPB **min. rok** veden v LPIS jako R, C, V, S, D, K, J
- vznikne přírodním osemeněním, založením porostu plodiny nebo udržováním bez porostu
- musí být min. 1x ročně sečen, mulčován nebo pasen vč. sečení nedopasků a to **od 1.6. – do 31.8.** U bez porostu je udržován mechan. kultivací nebo chemickými prostředky.
- **Pokud chci U na EFA musím plnit jiné podmínky!** (v termínu mít vyjm. plodinu, zákaz sklizně, pastvy, postřiků atd.!!!)

ÚHOR

- Na úhoru s porostem musí být **založen souvislý porost kulturní plodiny** nejpozději **do 1. června** v roce podání žádosti, a který zůstane ponechán na pozemku alespoň **do 15. července** posledního kalendářního roku úhoru.
- podmínka **souvislého porostu** – „souvislost“ je hodnocena jako soubor rostlin, v němž se nadzemní části rostlin vzájemně dotýkají, prorůstají nebo překrývají; při kontrole bude přihlíženo k potenciálu založeného porostu, dosáhnout „souvislosti“ porostu vzhledem k jeho vegetační fázi, ve které se právě nachází
- Do doby trvání úhoru s porostem se započítává i období před zasetím
 - plodiny tohoto úhoru.
 - zjednodušení žádosti – do předtisku žádosti již **není nutné deklarovat**, zda se jedná o poslední rok trvání úhoru.
 -

GREENING – plocha v ekologickém zájmu - EFA

KRAJINNÉ PRVKY V EKOLOGICKÉM ZÁJMU

Novela 61/2016 Sb. novelizuje i NV č. 307/2014 Sb. (evidence využití půdy dle uživatelských vztahů)

- Nový krajinný prvek **mokřad**

- Mokřadem se rozumí samostatný útvar neliniového typu s minimální výměrou 100 m², sloužící k zajištění retence vody v krajině s cílem udržovat přirozené podmínky pro život vodních a mokřadních ekosystémů. Krajinný prvek mokřad může být evidován na ploše půdního bloku.

- Tento krajinný prvek lze deklarovat jako EFA plochu

- Váhový koeficient = 1,0

- Krajinné prvky jsou pro účely EFA na DPB s kulturou R

- Pravidla pro vnější (přiléhající) krajinné prvky se nemění

ničení/rušení KP - posuzováno jako porušení DZES

Ochranný pás

- kolize s biopásy v AEKO
- ochranný pás = **souvrat' nebo ochranný pás podél vody chráněný pod CC (DZES 1, PPH 1)**
 - pás o šířce **1 až 20 m** založený od hranice DPB
 - jen povolené plodiny odlišné od hlavní plodiny
 - souvislý pokryv od 1.6. do 15.7.
 - **zákaz produkce** (seče i pastvy)
- nově tolerance větší šíře



Ochranné pásy od roku 2018

Výčet plodin pro ochranné pásy

- hořčice, hrách, jetel, komonice, pohanka, proso, ředkev, svazenka, štírovník, tolice, vikev, kopr, koriandr, len, řeřicha, trávy čeledi lipnicovité s výjimkou obilnin, nebo směs výše uvedených plodin

GREENING – plocha v ekologickém zájmu - EFA

PLOCHY s RYCHLE ROSTOUCÍMI DŘEVINAMI

- zemědělsky obhospodařovaná půda s trvalou kulturou (**kultura D**), která je rovnoměrně a souvisle osázená dřevinami a to v minimálním počtu **1 000 životaschopných jedinců na 1 hektar**. V omezené míře se započítává se i manipulační prostor.
- vybrané druhy RRD, které splňují ekologickou vhodnost – příloha NV.
- zákaz aplikace minerálních hnojiv a prostředků na ochranu rostlin (žadatel musí vést evidenci o použití hnojiv a přípravků na ochranu rostlin)
- co uvést v žádosti: DPB, druh RRD, kalend. rok založení porostu, kalend. rok posledního obmýetí (pokud proběhlo), zákres do mapy
- Změna koeficientu z 0,3 na 0,5

GREENING – plocha v ekologickém zájmu - EFA

ZALESNĚNÉ PLOCHY

- lesnicky obhospodařovaná půda, na které se pěstují dřeviny určené k plnění funkcí lesa a která byla v evidenci půdy LPIS **před jejím zalesněním** vedena jako zemědělsky obhospodařovaná půda se zemědělskou kulturou. Započítávají se i neosázené plochy do šířky 4 metrů včetně, sloužící zejména jako rozčleňovací průseky nebo nezpevněné lesní cesty
- musí se jednat o **lesní porosty založené výsadbou v rámci dotačního titulu Zalesňování zemědělské půdy** dle Programu rozvoje venkova (PRV) v roce **2008** a které byly v tomto roce také zakresleny v LPIS a plocha byla způsobilá pro platbu
- co uvést v žádosti: DPB, rok zalesnění, zákres do mapy

GREENING – plocha v ekologickém zájmu - EFA

Plocha s meziplodinami

- MP pěstované **na zelené hnojení** nebo **pro zajištění souvislého pokryvu půdy**,
- MP lze založit **výsevem směsi plodin** různých druhů (porost směsi meziplodin obsahuje nejvýše 90 % jedné plodiny) **nebo podsevem trávy** do hlavní plodiny
- **plodiny pro směs MP i tráva do podsevu** – stanoveny v § 17, odst. 2,3 NV pro PP
- lze využívat letní i ozimou variantu meziplodin
 - **letní:** výsev do 31.7., ponechání na DPB **do 24.9.** V tomto období nemůže být porost mechanicky ani chemicky likvidován nebo omezován v růstu
 - **ozimá:** výsev **do 6.9.**, ponechání na DPB do 31.10. V tomto období nemůže být porost mechanicky ani chemicky likvidován nebo omezován v růstu

Trávy v podsevu splňují požadavky na obě varianty meziplodin, protože budou zasety např. v dubnu a pak záleží na tom, jestli bude založen porost ozimé plodiny či nikoliv. Podle toho se trávy zařadí do jedné z variant.

Meziplodiny

1) meziplodiny jsou zakládány výsevem směsi plodin různých druhů (směs obsahuje nejvýše 90 % jedné plodiny)

bér vlašský, bojínek luční, čirok zrnový, čirok dvoubarevný, festulolia sp., hořčice bílá, hořčice hnědá, jetel nachový (inkarnát), jetel alexandrijský, jetel perský, jetel šípovitý, jílek mnohokvětý, jílek vytrvalý, koriandr setý, kostřava červená, kostřava luční, kostřava rákosovitá, krambe habešská, lesknice kanárská, lnička setá, lupina žlutá, lupina bílá, lupina úzkolistá, mastňák habešský, peluška (hrách setý rolní), pohanka obecná, proso seté, ředkev olejná, sléz krmný, slunečnice roční, srha laločnatá, svazenka shloučená, svazenka vratičolistá, světlice barvířská (saflor), vikev huňatá, vikev panonská, vikev setá nebo žito trsnaté (lesní).

2) meziplodiny lze založit jako podsev trav nebo luskovin do hlavní plodiny

bojínek luční, festulolia sp., jetel luční, jílek mnohokvětý, jílek vytrvalý, komonice bílá, kostřava červená, kostřava luční, kostřava rákosovitá, srha laločnatá a štírovník růžkatý.

Meziplodiny – trávy do podsevu i do směsi

- bojínek luční, *festulolia* sp.,
- jílek mnohokvětý,
- jílek vytrvalý,
- kostřava červená,
- kostřava luční,
- kostřava rákosovitá,
- srha laločnatá,

Meziplodiny

- **N 1155 - povinnost alespoň 8 týdnů trvání a zákaz POR**

úprava období „údržby“

- letní varianta: od 31.7. do **24.9.** (20.9.)
- ozimá varianta: od **6.9.** (20.9.) do 31.10.
- podsevy: **od 1.8. do 24.9.**
- **zákaz použití POR pouze ve stanoveném minimálním období**
- **zákaz POR, které jsou povoleny v rámci ekologického zemědělství**
 - rozšíření seznamu o **podsev luskovin** – jetel luční, komonice bílá, štírovník růžkatý
 - rozšíření seznamu o **meziplodin** - jetel šípovitý, svazenka shloučená

Dusík vázající plodiny

- Upraven text odst.1: „Na DPB s N-vázající plodinou je do 31. 10. příslušného kalendářního roku založen porost ozimé plodiny nebo ponechán porost víceleté plodiny vázající dusík.“
- zůstává povinnost souvislého pokryvu půdy nebo výskytu posklizňových zbytků od 1.6. do 15.7.
- zůstává povinnost založení ozimu do 31.10 nebo ponechání porostu N plodiny
- **zákaz použití POR od výsevu do sklizně plodin**
- evidence data výsevu a sklizně (při kontrole ověření této evidence + kontrola evidence POR + vizuální kontrola)
- **navýšení koeficientu 0,7 1**



GREENING – plocha v ekologickém zájmu - EFA

Plocha s plodinami, které vážou dusík

- založena výsevem způsobilých plodin pěstovaných buď samostatně nebo ve směsích s ostatními plodinami, přičemž zastoupení plodiny vázající N činí v této směsi více jak 50 %
- bob, cizrna, čičorka, čočka, fazol, hrách (včetně pelušky), hrachor, jestřabina, jetel, komonice, kozinec, lupina, pískavice, ptačí noha, sója, štírovník, tolice (včetně vojtěšky), úročník, vičenec, vikev.
- pokryv půdy nebo prokazatelný výskyt posklizňových zbytků minimálně od 1.6. do 15.7.

Plochy s plodinami, které vážou dusík, v rámci EFA jsou zároveň **kombinovatelné s tzv. dobrovolnou podporou vázanou na produkci poskytovanou na bílkovinné plodiny**

Seznam způsobilých plodin

- bob, cizrna, čičorka, čočka, fazol, hrách (včetně pelušky), hrachor, jestřabina, jetel, komonice, kozinec, lupina, pískavice, ptačí noha, sója, štírovník, tolice (včetně vojtěšky), úročník, vičenec, vikev.

Dusík vázající plodiny

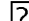


- Zákaz používání POR platí pouze pro daný rok, **kdy žadatel deklaroval plochu jako EFA**, a to od 1.1. až do sklizně
- zákaz POR platí po celé vegetační období, tzn. **nekončí první sklizní**
- desikace před sklizní není povolena
- **zákaz POR**, které jsou povoleny v rámci ekologického zemědělství

GREENING – plocha v ekologickém zájmu - EFA

- **Plochy s dusík vázajícími plodinami pro EFA je možné využít pro splnění podmínek DZES 6:**
 - **Žadatel nebude na jím užívaném dílu půdního bloku pálit bylinné zbytky a současně na minimálně 20 % jím užívané výměry dílů půdních bloků s druhem zemědělské kultury orná půda, vztažené k celkové výměře tohoto druhu kultury užívané žadatelem k 31. květnu příslušného kalendářního roku v evidenci půdy, zajistí každoročně**
 - a) aplikování tuhých statkových hnojiv nebo tuhých organických hnojiv minimálně v dávce 25 tun na hektar, s výjimkou tuhých statkových hnojiv z chovu drůbeže minimálně v dávce 4 tuny na hektar; při plnění podmínky zapravením ponechaných produktů při pěstování rostlin, například slámy, není podle zákona o hnojivech stanovena minimální dávka, nebo

GREENING – plocha v ekologickém zájmu - EFA

- b) pokrytí tohoto procenta výměry, popřípadě jeho odpovídající části v termínu minimálně od 1. června do 15. července příslušného kalendářního roku **porostem dusík vázajících plodin** - cizrna, čočka, fazol, hrách (včetně pelušky), jetel, komonice, lupina, sója, štirovník, úročník, vikev, bob, vičenec, **čičorka, hrachor, jestřabina, kozinec, pískavice, ptačí noha nebo tolice (včetně vojtěšky)**; popřípadě jejich směsí; porosty výše uvedených plodin lze zakládat i jako podsev do krycí plodiny, popřípadě jako směsi s trávami v případě, že zastoupení trav v porostu nepřesáhne 50 %.
-
- **Upozornění:**
-  Použití osiv se řídí zákonem č. 219/2003 Sb., o uvádění do oběhu osiva a sadby pěstovaných rostlin

Na co si dát v greeningu pozor

- **Úhor** – evidence U v LPIS od 1. 1. 2018
 - **Užívání pozemku** - kontrolní období delší než 31. 8.
 - **Deklarace** plodin, deklarace EFA prvku
 - **Porost** na pozemku – nezapomenout na možnosti změnové žádosti nebo vyšší moc
 - Environmentálně citlivé travní porosty ECP
- „rozorávky“
- evidenční změny
 - reálná přeměna pozemku na jinou kulturu
 - týká se pouze T, kulturu G lze přeměnit kdykoliv

Mladý zemědělec

- účelem je podpořit žadatele v **počáteční době jeho podnikání** v zemědělství nebo **počáteční době existence** zemědělského podniku
- nárok na platbu mají **pouze příjemci SAPS** po splnění všech podmínek
- mohou žádat FO i obchodní korporace (PO), ale jedna osoba **nemůže** o tuto platbu žádat jako fyzická osoba a zároveň být většinovým společníkem v obchodní korporaci, která také žádá o platbu pro mladé zemědělce
- **maximální podporovaná výměra je 90 ha** po dobu **nejvýše pěti let**. Tato doba se zkracuje o počet let, která uplynula od zřízení podniku „mladým zemědělcem“ do prvním podání žádosti o platbu pro mladé zemědělce

Povinné zákresy plodin

- § 9 – nově zavedena povinnost připojit k žádosti o poskytnutí PP zákres plochy plodiny na DPB
- Platí pouze pro žadatele, kteří mají povinnost plnit diverzifikaci plodin
- Zákres doložen na ortofoto snímku
- Povinnost plyne ze zpřesnění monitorovacích systémů
- Výhoda zavedené povinnosti: plynulý přechod na SZP 2020+



Podrobnější informace k DZES 7d)

- DZES 7d: Omezení plochy plodiny do 30 ha
- DZES 5: Další informace

DZES 7d (účinný od 1.1.2020)

- **Znění standardu DZES 7d)**

- Žadatel nepěstuje ve vegetačním období podle § 9 nařízení vlády č. 50/2015 Sb., o stanovení některých podmínek poskytování přímých plateb zemědělcům a o změně některých souvisejících nařízení vlády, ve znění pozdějších předpisů, na jím užívaném dílu půdního bloku s druhem zemědělské kultury standardní orná půda, který obsahuje souvislou plochu erozně ohrožené půdy **větší než 2 ha** nebo jehož výměra je z více než **50 % pokryta erozně ohroženou půdou, více než 30 ha souvislé plochy jedné plodiny;**
- za souvislou plochu jedné plodiny jsou v rámci dílu půdního bloku považovány plochy oseté nebo osázené touto plodinou, které nejsou od sebe navzájem viditelně **odděleny ochranným pásem** osetým pícninami nebo plodinami pro ochranný pás podle § 14 odst. 4 nařízení vlády č. 50/2015 Sb. **o minimální šířce 22 m** nebo plochou jiné plodiny o **minimální šířce 110 m;**
- tuto podmínku nemusí žadatel dodržet na dílu půdního bloku s plodinami podle § 18 nařízení vlády č. 50/2015 Sb. a na dílu půdního bloku, na který byla podána žádost o poskytnutí dotace na podopatření podle § 21 a 22 nařízení vlády č. 75/2015 Sb.

Standard DZES 7 d)

- vztahuje se pouze na DPB s kulturou R, které jsou v LPIS vymezeny jako erozně ohrožené – SEO i MEO (záložka nová eroze od 1. 1. 2019)
- vztahuje se k celé ploše DPB – tzn. díváme se na vrstvu, kde jsou celé díly půdních bloků buď žluté nebo červené
- kontrolním obdobím je od 1. června do 31. srpna daného roku (viz. § 9 NV 50/2015 Sb.), tj. posuzuje se hlavní plodina
- souvislá plocha se vyhodnocuje v rámci DPB, tzn. nezapočítává se plodina, která se nachází na jiném DPB

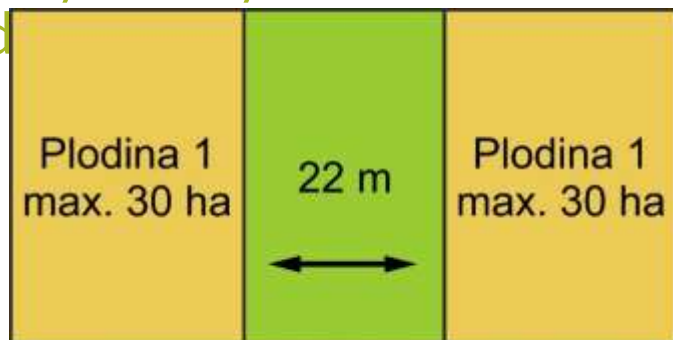
Možnosti plnění standardu DZES 7 d)

- Více různých plodin na DPB, přičemž se každá plodina vyskytuje na DPB na jedné ploše do max. 30 ha.



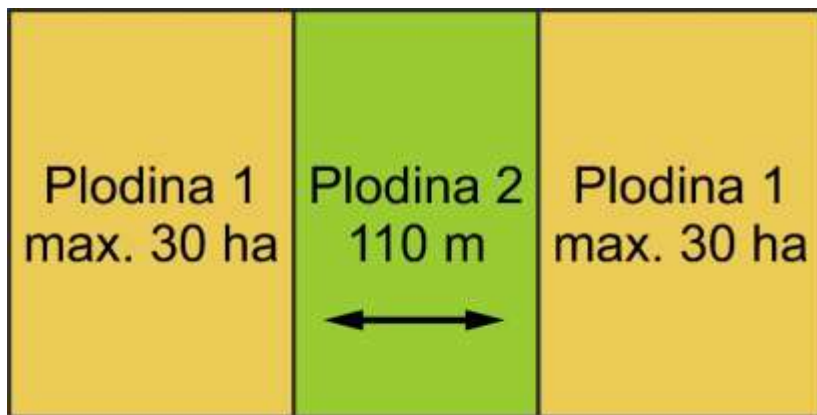
Možnosti plnění standardu DZES 7 d)

- plocha jedné plodiny se viditelně rozdělí ochranným pásem o šířce minimálně 22 m (toto je minimální plocha ochranného pásu) a na plochu pásu se umístí pícniny nebo plodiny pro ochranný pás podle § 14 odst. 4 NV 50/2015 Sb.: hořčice, hrách (a to včetně pelušky), jetel, komonice, pohanka, proso, ředkev, svazenka, štírovník, tolíce (a to včetně vojtěšky), vikev, kopr, koriandr, len, řeřicha, trávy čeledi lipnicovité s výjimkou obilnin, nebo směs výše uvedených plodin.
- Ochranným pásem se rozumí přerušovací pás v monokulturách.
- Ochranný pás musí být široký minimálně 22 m a je možné na něm pěstovat výše uvedené plodiny a plodiny tak může činit max. 30 ha.



Možnosti plnění standardu DZES 7 d)

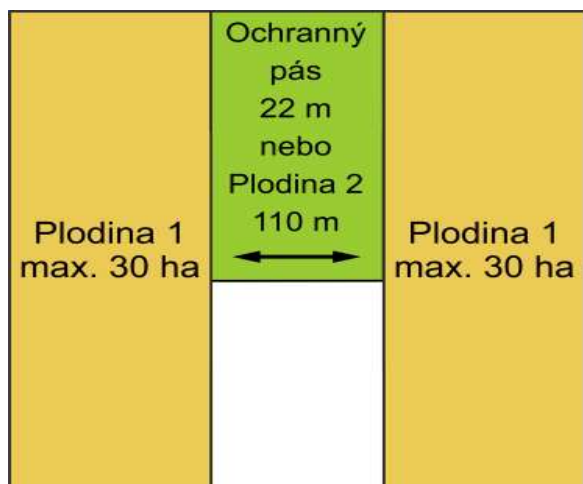
- Více různých plodin na DPB, přičemž jedna plodina se na DPB vyskytuje na více plochách.
- Plochy jedné plodiny jsou od sebe odděleny jinou plodinou, přičemž 2 plochy stejné plodiny jsou od sebe vzdáleny minimálně 110 m (nejbližší plocha stejné plodiny může být ve vzdálenosti 110 m.).



Možnosti plnění standardu DZES 7 d)

Upřesnění ke krajinným prvkům

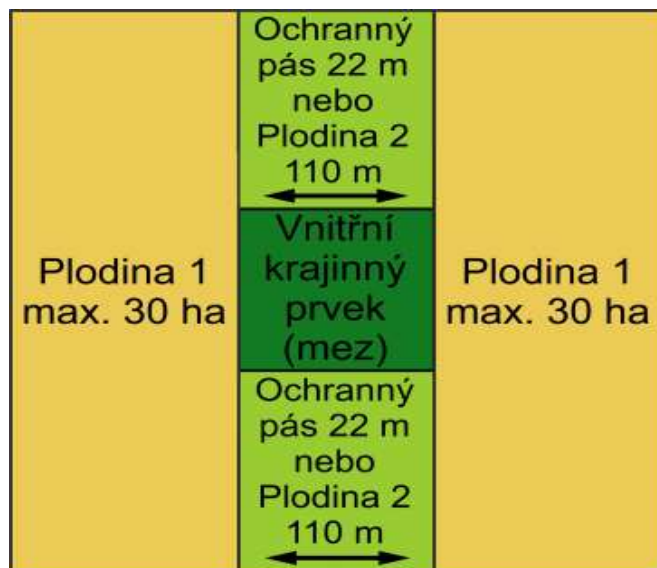
- Do DPB bude zasahovat krajinný prvek, který není součástí DPB.
- Vzdálenost mezi plochami stejné plodiny se přes vnořený krajinný prvek nevyhodnocuje.
- Nejednalo by se o porušení DZES 7d).



Možnosti plnění standardu DZES 7 d)

Upřesnění ke krajinným prvkům

- Uvnitř DPB se nachází vnitřní krajinný prvek (mez), který se započte ve prospěch ochranného pásu nebo plodiny 2.



Kde se plnění standardu DZES 7 d) plnit nemusí?

- DPB erozně neohrožený – NEO, tzn. v LPIS má celý barvu zelenou.
- na ploše, kde jsou pěstovány dusík vázající plodiny podle § 18 nařízení vlády č. 50/2015 Sb.: bob, cizrna, čičorka, čočka, fazol, hrách (včetně pelušky), hrachor, jestřabina, jetel, komonice, kozinec, lupina, pískavice, ptačí noha, sója, štírovník, tollice (a to včetně vojtěšky), úročník, vikev, nebo vičenec. Pro splnění podmínky lze využít směs uvedených plodin i směs uvedených plodin s ostatními plodinami za předpokladu, že zastoupení plodiny, která váže dusík, činí v porostu této směsi více než 50 %.
- na celém DPB, na který byla podána žádost na podopatření podle § 21 a 22 NV č. 75/2015 Sb.: Agroenvironmentálně-klimatická opatření: podopatření biopásy a podopatření ochrana čejky chocholaté.

Hodnotící tabulka

Hodnocení DZES 7 d

7d	Rozsah	Malý	Velikost plochy pěstované plodiny překročila 30 ha a je do 35 ha včetně.
		Střední	Velikost plochy pěstované plodiny překročila 35 ha a je do 40 ha včetně.
		Velký	Velikost plochy pěstované plodiny překročila 40 ha.
	Závažnost	Malá	Počet DPB s porušením je 1.
		Střední	Počet DPB s porušením je 2.
		Velká	Počet DPB s porušením je 3 a více.
	Trvalost	Odstranitelná	X
		Neodstranitelná	Neodstranitelné porušení.
	Přímé nebezpečí pro lidské zdraví nebo zdraví zvířat		

Rozbor DPB s podmínkou 30 ha

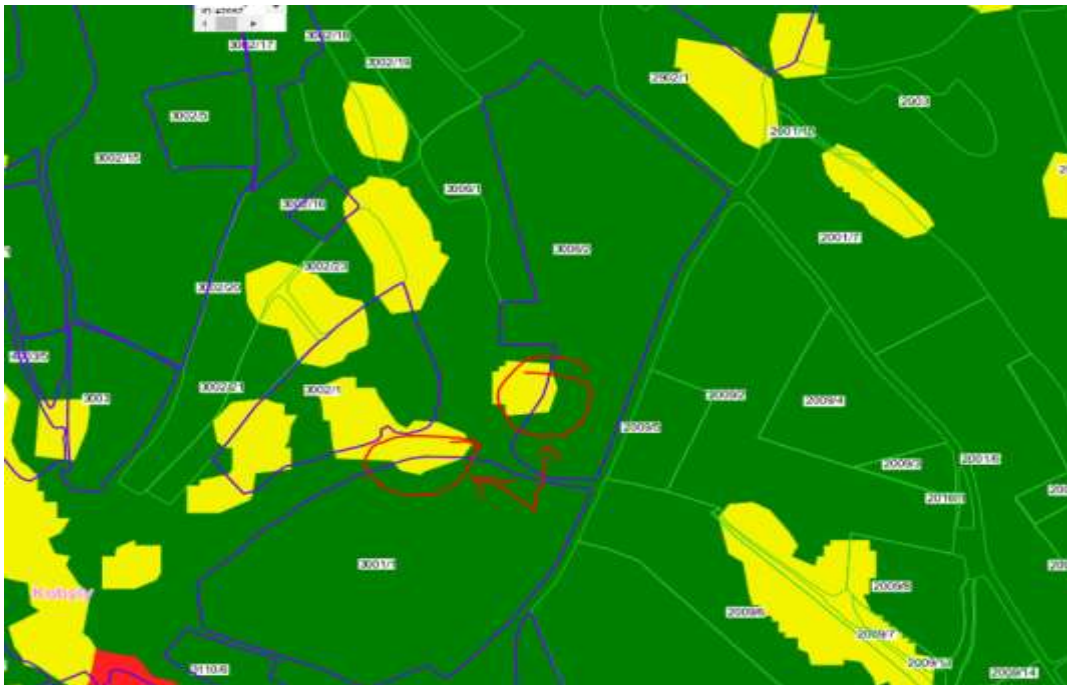
varianta	Počet DPB	Výměra DPB	Počet uživatelů	
bez omezení	DPB R - orná půda	238 814	2 464 784	20 752
	DPB R \geq 30 ha	19 732	1 027 532	3 017
	- procento z celku (všechny DPB R)	8	42	15
varianta eroze = DPB se SEO + MEO	DPB R \geq 30 ha, se SEO nebo MEO	11 241	598 142	2 288
	- procento z celku (všechny DPB R)	5	24	11
	- procento z DPB R > 30 ha	57	58	76

Dezbyr dph s podmínkou 20 ha

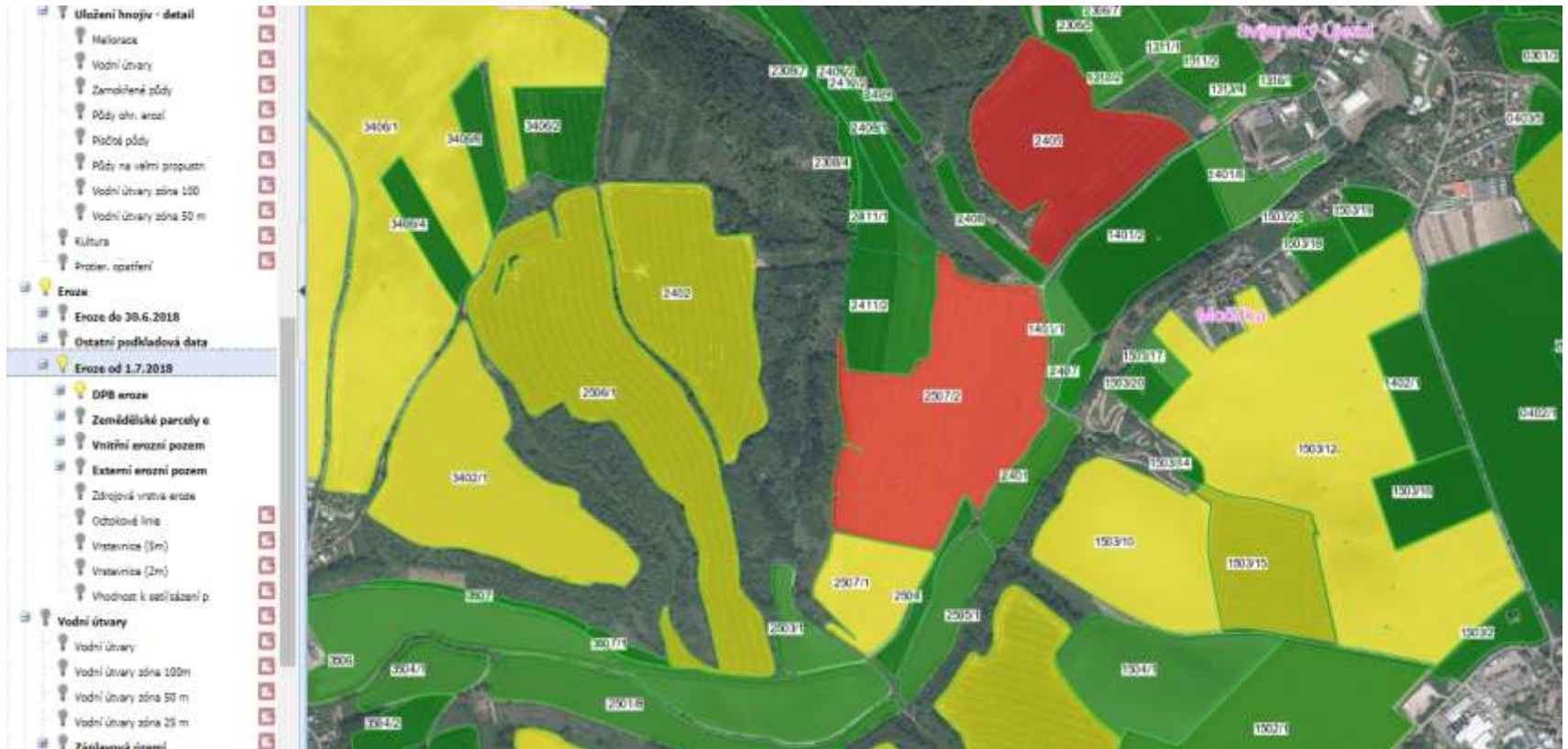
Důvody zařazení DPB do erozně ohrožených ploch		Počet	Výměra DPB
celkem	DPB $R \geq 30$ ha, se SEO nebo MEO	11 241	598 142
SEO	Zařazení z důvodu plochy SEO nad 2 ha nebo více než 50 % plochy	1 470	84 033
SEO	Zařazení z důvodu plochy SEO nad 2 ha a zároveň více než 50 % plochy	17	704
SEO	Zařazení pouze z důvodu plochy SEO nad 2 ha, kritérium 50 % plochy neuplatněno	1 453	83 328
SEO	Zařazení pouze z důvodu plochy SEO více než 50 % plochy, kritérium 2 ha neuplatněno	0	0
MEO	Zařazení z důvodu plochy MEO nad 2 ha nebo více než 50 % plochy	9 771	514 108
MEO	Zařazení z důvodu plochy MEO nad 2 ha a zároveň více než 50 % plochy	1 996	91 121
MEO	Zařazení z důvodu plochy MEO nad 2 ha, kritérium 50 % plochy neuplatněno	7 775	422 988
MEO	Zařazení z důvodu plochy MEO více než 50 % plochy, kritérium 2 ha neuplatněno	0	0

Eroze do 31. 12. 2018

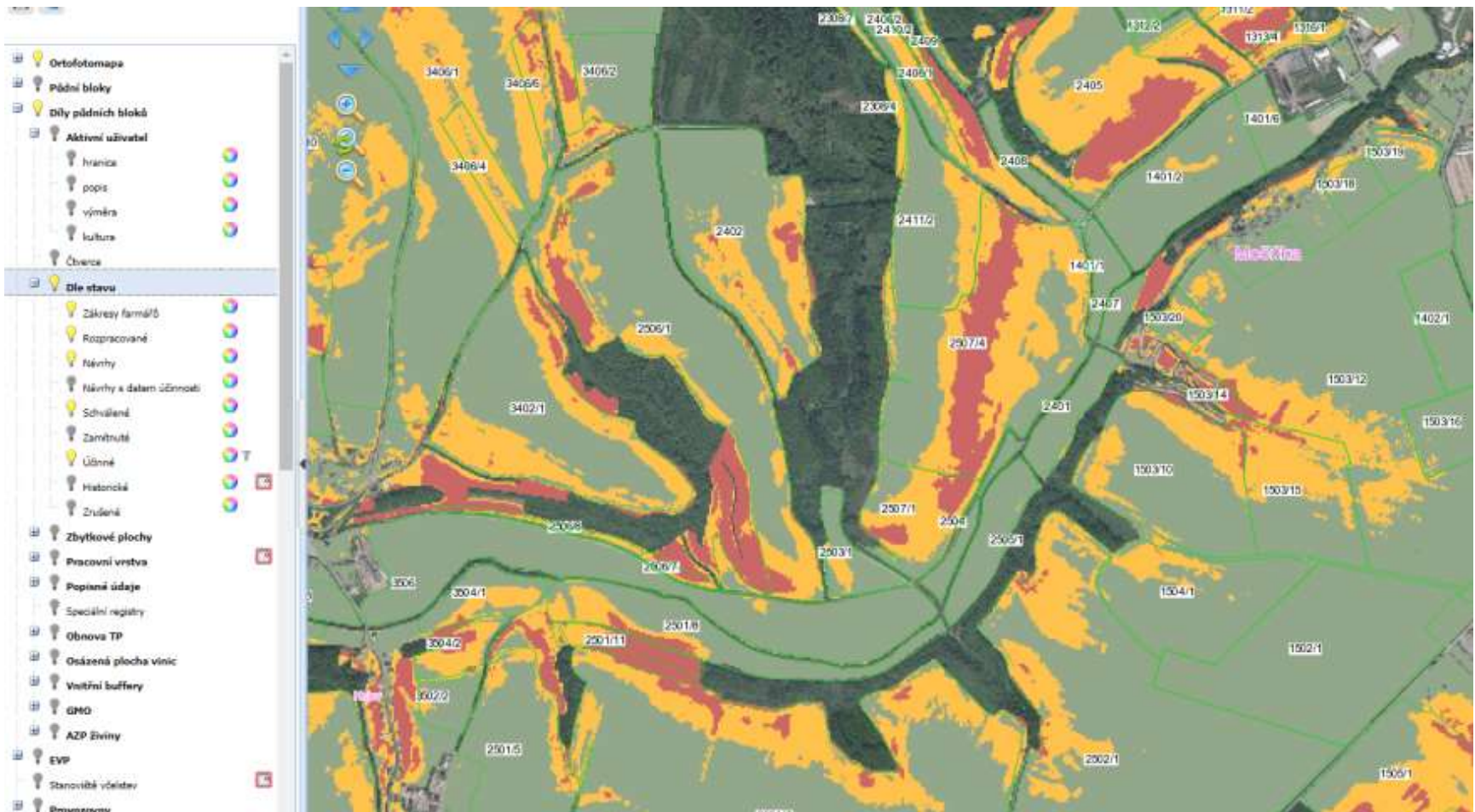
- Hlavní problém = nesmyslně malé plochy s rizikem v rámci DPB = nutnost přijímat nesmyslná půdoochranná opatření na zlomku DPB



Eroze 2019 +



Podkladová vrstva eroze



Půdoochranné technologie

<u>Půdoochranné technologie</u>		
Nezávislé na způsobu pěstování	Závislé na způsobu pěstování – plodiny s NOF	Závislé na způsobu pěstování – plodiny se SOF
Políčka do 2 ha	Pěstování v ochranné plodině nebo v rostlinných zbytcích	
Agrotechnické rozdělení DPB na více plodin	Aplikace organické hmoty	
Obsevy – políčka do 6 ha	<u>Strip-till</u>	
Ochranné pásy	Podrývání – cukrovka	Podrývání – řepka
Pěstování ve směru vrstevnic (pouze plodiny s NOF)	<u>Odkameňování</u> – brambory	
	Pěstování los – bob, sója	Pěstování s podsevem jetelovin, <u>jetelotrav</u> a trav

DZES 5

PT podrývání u řepky olejky

- na jaře 2019 by zemědělci ještě hlášení o půdoochranné technologii na SZIF nezasílali.
- PT podrývání provedené pro řepku olejku – první hlášení by bylo až na přelomu léta/podzimu 2019.
- Předběžný návrh termínu zaslání hlášení je do 15.9.
- Hlášení v dalších letech by bylo ve shodném termínu.

PT podrývání u řepy cukrové

- první hlášení by bylo až na jaře 2020.
- Předběžný návrh termínu zaslání hlášení je do 15.5. (s Jednotnou žádostí).
- Hlášení v dalších letech by bylo ve shodném termínu.

DZES 5

Hlášení o PT podrývání by obsahovalo tyto údaje:

- identifikaci, že se jedná o PT podrývání
- identifikaci čísla DPB a čísla čtverce (případně zemědělské parcely, pokud bude podrývání provedeno pouze na části DPB)
- identifikaci plodiny (řepa cukrová nebo řepka olejka)
- identifikaci termínu podrývání

Dzes 5

PT aplikace kvalitní organické hmoty

- Mezi PT byla nově zařazena i aplikace kvalitní organické hmoty do půdy a to zejména hnoje a kompostu.
- **Aplikace organické hmoty do půdy** – před založením porostu kukuřice, brambor, řepy, bobu setého, sóji, slunečnice a čiroku je v rámci agrotechnického postupu v příslušném hospodářském roce (tzn. po 1. červenci roku předcházejícího roku podání Jednotné žádosti) provedeno zapravení tuhých organických hnojiv nebo tuhých statkových hnojiv vznikajících jako vedlejší produkt při chovu hospodářských zvířat (s výjimkou tuhých statkových hnojiv z chovu drůbeže) v minimální dávce 25 tun na hektar.
- **Kontrolované parametry:** vyjmenovaná tuhá statková hnojiva nebo tuhá organická hnojiva použitá v hospodářském roce **k dané plodině** , min. stanovená dávka (evidence).

Dzes 5

PT aplikace kvalitní organické hmoty

(musí jít o hnojivo s obsahem sušiny nad 13 %)

- Hnojiva splňující požadavky PT (podle terminologie zákona o hnojivech)
 - **tuhá organická hnojiva:**
 - kompost,
 - digestát - separát,
 - tuhý digestát (z kontejnerových BPS)
 - **tuhá statková hnojiva z chovů hospodářských zvířat (mimo drůbeže):**
 - hnůj,
 - separát kejdy



Dobrovolné podpory vázané na produkci (VCS)

- produkce brambor určených pro výrobu škrobu
- produkce konzumních brambory
- produkce ovocných druhů s velmi vysokou pracností
- produkce ovocných druhů s vysokou pracností
- produkce zeleninových druhů s velmi vysokou pracností
- produkce zeleninových druhů s vysokou pracností
- produkce chmele
- produkce cukrové řepy
- produkce bílkovinných plodin
- chov telete masného typu
- chov krávy chované v systému chovu s TPM
- chov bahnice nebo chov kozy

Společné podmínky, které musí žadatel splňovat

- být zemědělským podnikatelem dle § 2e až 2 ha zákona o zemědělství (výjimku má pouze žadatel, který je organizační složkou státu podle zákona č. 219/2000 Sb. o majetku České republiky a jejím vystupování v právních vztazích),
 - obhospodařovat půdu vedenou na něj v LPIS,
 - pěstovat danou plodinu, resp. chovat zvířata, na jejichž odporu žádá,
 - dodržovat podmínky Cross compliance po celý kalendářní rok,
 - zakreslení DPB, kterých se žádost o podporu týká, do mapy a přiložení této mapy k Jednotné žádosti u všech opatření na plochu,
 - vykázat v Jednotné žádosti veškerou zemědělskou půdu, která je na něj vedena v LPIS.

Produkce konzumních brambor

- FO či PO obhospodařující zemědělskou půdu evidovanou v LPIS nejméně ode dne doručení žádosti do 31.10.2015 s kulturou standardní orná půda
- min. **1 ha standardní orné půdy** (na které jsou pěstovány konzumní brambory)
- zákres DPB v měřítku 1 : 10 000 či podrobnějším
- k datu podání žádosti dodat účetní doklady za dodanou sadbu a uznávací list (min. 2 t sadby / ha)
- jsou-li pěstovány konzumní a škrobové brambory na jednom DPB, musí být tyto plochy v terénu viditelně označené.

Produkce brambor určených pro výrobu škrobu

- FO či PO obhospodařující zemědělskou půdu evidovanou v LPIS nejméně ode dne doručení žádosti do 31.10.2019 s kulturou standardní orná půda
- min. **1 ha standardní orné půdy** (na které jsou pěstovány brambory pro výrobu škrobu)
- jsou-li pěstovány konzumní a škrobové brambory na jednom DPB, musí být tyto plochy v terénu viditelně označené.
- nutno doložit:
 - k datu podání žádosti:
 - **smlouvu** o pěstování brambor pro výrobu škrobu s výrobcem bramborového škrobu
 - do 31.1.2020:
 - **účetní doklady** za dodanou sadbu a uznávací list prokazující použití uznané sadby v množství min. 2 t sadby / ha,
 - potvrzení výrobce bramborového škrobu o skutečně nakoupeném množství škrobu ze sklizně, které potvrzuje dodávku brambor v množství min. 6 t škrobu / ha
- **Společné změny pro konzumní i škrobové brambory**
 - účetní doklad za sadbu musí být vystavený v kalendářním roce předcházejícím kalendářnímu roku podání žádosti nebo v kalendářním roce podání žádosti;
 - v případě použití dodané sadby z členského státu Evropské unie je možné nahradit uznávací list úřední návěskou nebo kopií oznámení o dovozu.

Produkce ovocných druhů s VVP

- **kultura ovocný sad** - min. 1 ha – jabloň, hrušeň, meruňka a třešeň
- **min. 500 ks/ha (jabloně a hrušně), resp. 200 ks/ha životaschopných jedinců (meruňky, třešně)**
 - kontrola po celé období od podání žádosti do 31. 8. (dtto Registr Sadů)
- **sad od roku 1995**
- **dodržet min. výnosy jednotlivých druhů (jabloň 10 t/ha, meruňka 1,5 t/ha, hrušeň 8 t/ha, třešeň 1 t/ha)**
- **do 31. 1. 2019 prokázat výši produkce jednotlivých druhů**
 - prodej a vlastní zpracování (pomocí účetních a daňových dokladů)
 - produkce vždy počítána na celkovou výměru jednotlivých druhů
- **V terénu musí být viditelně odlišeni nezpůsobilí jedinci či skupiny jedinců od způsobilých, na každé dílčí pěstební ploše.**

Před podáním upravit a ohlídat stav sadů v Registru sadů (ÚKZUZ) a v LPIS – s dostatečným předstihem!!!

- **k JŽ žádná příloha**

Produkce ovocných druhů s VP

- **kultura ovocný sad** - min. 1 ha
- **min. 200 ks/ha, resp. 2 000 ks/ha životaschopných jedinců**
 - kontrola po celé období od podání žádosti do 31. 8. (dtto Registr Sadů)
- **sad od roku 1995**
- **dodržet min. výnosy jednotlivých druhů**
- **do 31. 1. 2019 prokázat výši produkce jednotlivých druhů**
 - prodej a vlastní zpracování (pomocí účetních a daňových dokladů)
 - produkce vždy počítána na celkovou výměru jednotlivých druhů

Jahodníky:

- **standardní orná půda** – min. 1 ha
- **min. 20 000 ks/ha,, prokázat produkci**
- **zrušena podmínka roku výsadby jahodníků**

- **ohlídat stav sadů v Registru sadů (ÚKZUZ) a v LPIS**
- **k JŽ žádná příloha**

Produkce zeleninových druhů s VVP

•Zelenina VP

- platba na produkci zeleniny s vysokou pracností se neposkytuje v případě, že na stejnou plochu DPB byla požadována podpora na produkci zeleniny s velmi vysokou pracností nebo **podpora na produkci konzumních brambor**, popř. pokud byla požadována podpora na hrách zahradní v rámci podpory na produkci bílkovinných plodin.
- Změny v tabulce minimálního počtu vysázených nebo vysetých jedinců
- Změna v podporovaných plodinách – tykev

•Zelenina VVP

- platba na produkci zeleniny s velmi vysokou pracností se neposkytuje v případě, že na stejnou plochu DPB byla požadována podpora na produkci zeleniny s vysokou pracností nebo **podpora na produkci konzumních brambor**.
- Změny v tabulce minimálního počtu vysázených nebo vysetých jedinců
- **Povinné náležitosti:** uvedení zeleninového druhu, uvedení termínu výsevu či výsadby, doložení účetního dokladu prokazujícího nákup osiva nebo sadby v množství odpovídajícím požadavkům minimálního výsevu nebo výsadby daného zeleninového druhu na 1 ha dílu PB a hmotnosti tisíce semen (u česneku a cibule - minimální počet vysázených ks/ha = kg/ha)

Produkce zeleninových druhů s VP

- **kultura standardní orná půda (R)** – min. 1 ha
- **půda musí být evidována** v LPIS nejméně ode dne doručení žádosti Fondu **do 31. 8. 2018**
- část pěstování musí probíhat v období **po 1. červnu** příslušného kalendářního roku
- minimální doba pěstování nebo prokazatelného výskytu posklizňových zbytků v tomto období je **10 kalendářních dní**
- na stejnou plochu nelze žádat na opatření Produkce zeleninových druhů s VVP a **v případě hrachu zahradního** nebude rovněž poskytnuta podpora na produkci bílkovinných plodin na plodinu hrách zahradní.
- Povinné náležitosti: uvedení zeleninového **druhu**, uvedení **termínu** výsevu či výsadby, doložení **účetního dokladu** prokazujícího nákup osiva nebo sadby v množství odpovídajícím požadavkům minimálního výsevu nebo výsadby daného zeleninového druhu na 1 ha dílu PB a hmotnosti tisíce semen

Produkce chmele

- **kultura chmelnice (C)** - min. 1 ha
- **chmelnice evidované v LPIS a registru chmelnic**
 - min. od podání žádosti do 20. 8. 2018
- ⑩ **V případě, že se výměra chmelnice v LPIS neshoduje s výměrou v Registru chmelnic, do žádosti je nutné deklarovat nižší výměru a provést zákres (a to i v případě jakéhokoliv rozdílu výměr).**
- ⑩ **Před podáním žádosti ohlídat stav chmelnic v Registru chmelnic (ÚKZUZ) a v LPIS – s dostatečným předstihem!!! V LPIS by neměla být evidovaná chmelnice nebo její část, která není zem. obhospodařovaná a nepěstuje se zde chmel!!!**
- **již žádná odrůdová omezení – povoleny libovolné odrůdy**

Produkce cukrové řepy

- **kultura standardní orná půda (R)** - min. 1 ha
 - v LPIS na žadatele min. od podání žádosti do 31. 8. 2018
- **min. výsev 0,8 VJ/ha**
- Účetní doklad za osivo musí být vystavený v kalendářním roce podání žádosti nebo v roce předcházejícím
- **k JŽ přiložit:**
 - **faktury za osivo cukrové řepy**
 - **kopii smlouvy se zpracovatelem (na cukr nebo kvasný líh)**

Bílkovinné plodiny

- **kultura standardní orná půda (R)** – min. 1 ha
 - v LPIS na žadatele min. od podání žádosti do 31. 8.
- zem. **půda s prokazatelným pokryvem bílkovinných plodin** a jejich směsí v období minimálně **od 1. června do 15. července**
- **Není vazba na VDJ**
 - ⑩ došlo k úpravě výčtu podporovaných bílkovinných plodin. Nově lze žádat nejen na směsi bílkovinných plodin s obilovinami (kde zastoupení bílkovinných plodin činí více než 50 % této směsi), ale **i na směsi** vyjmenovaných bílkovinných plodin.

Bílkovinné plodiny

- Seznam podporovaných bílkovinných plodin (*předpis uvádí pouze názvy rodů, takže lze žádat na všechny druhy v rámci rodu*):
- hrách (vč. pelušky)
- bob
- lupina
- sója
- vojtěška
- jetel
- směsi výše uvedených plodin s obilovinami, přičemž zastoupení bílkovinných plodin musí být v těchto směsích vyšší než 50 % (*fyzická kontrola na místě*)

Bílkovinné plodiny

- Upozornění:
- Porost s bílkovinnou plodinou lze zakládat i jako podsev do krycí plodiny. Takový podsev může být deklarován jako hlavní plodina pouze v případě, že krycí plodina bude sklizena ve stavu mléčné zralosti. Na pozemku s bílkovinnou plodinou se nesmí vyskytovat tráva ani v podsevu ani jako krycí plodina (jílek jednoletý). Podobně např. mák či hořčice.
- Směsi bílkovinných plodin – směsi povoleny pouze v kombinaci s obilovinami (včetně ostatních obilovin, jako např. pohanka apod.) nebo ve směsi bílkovinných plodin. Plochy oseté travními směsmi nejsou způsobilé pro přiznání platby. Za směs s obilovinou se považuje i pouze jedna bílkovinná plodina, tedy může to být např. směs oves s jetelem.

Bílkovinné plodiny

- **Minimální výsevy** nejsou stanoveny – dodržení stanoveného poměru plodin ve směsi bude kontrolováno v porostu této směsi. Nebude sledován minimální počet rostlin, ale dodržení stanoveného poměru počtu rostlin ve směsi. Účetní doklady nejsou po zemědělcích požadovány.
- **Podmínky pro osiva** v rámci této podpory nejsou stanoveny. Lze tedy využít osivo i farmářské, nicméně v souladu s ustanovením zákona č. 326/2004 Sb., o rostlinolékařské péči, zákona č. 219/2003 Sb., o ochraně práv k odrůdám a vyhlášky č. 378/2010 Sb., o stanovení druhů pěstovaných rostlin. Účetní doklady k osivu nebudou po zemědělcích kontrolou na místě požadovány.

Chov telete masného typu

- **masná telata, která se narodila na hospodářství žadatele v období od 1. 4. 2018 do 31. 3. 2019**
- matkou telete, na které je podávána žádost, musí být kráva chovaná v nedojeném systému
- otcem telete musí být býk masného plemene skotu evidovaný v ústředním registru plemeníků
- **seznam telat masného typu**, včetně identifikačních čísel a dat narození, identifikačních čísel matek s označením jejich systému chovu z hlediska tržní produkce mléka, označení otce dle ústředního registru plemeníků a výpočet VDJ
- v rámci opatření VCS Masná telata jsou uznávána i dvě nová plemena (Montbéliarde a Pinzgavský skot).

Chov krávy chované v systému chovu s TPM

- **dojnice registrované na hospodářství žadatele k 31. 3. 2019**
- způsobilá dojnice = vedená na hospodářství žadatele v ústřední evidenci zvířat k 31. březnu příslušného kalendářního roku
- stanoven minimální limit 2 VDJ, platba bude vyplacena, pokud přesahuje 100 EUR
 - **seznam dojnic** chovaných žadatelem k 31. březnu 2018, včetně identifikačních čísel a dat narození, popřípadě dat zaevidování do ústřední evidence, systém chovu z hlediska tržní produkce mléka a výpočet VDJ.
- **k JŽ žádná příloha** (již neplatí podmínka dokládání dokumentů o tržbách za mléko)

Chov bahnice nebo chov kozy

- **bahnice popř. kozy pasené na travních porostech** nebo na travních porostech na orné půdě evidovaných na žadatele v LPIS v období nejméně **od 15. 5. do 11. 9. 2019**
- **seznam bahnic/koz**, pasených na travních porostech, včetně identifikačních čísel a dat narození, popřípadě dat zaevidování do ústřední evidence, a výpočet VDJ
- za bahnici či kozu se považuje **samice starší jednoho roku**
- povinnost vést **pastevní deník** po celé kontrolní období od **15. 5. do 11. 9. 2019.**
-

Přepočítací koeficienty ke stanovení počtu VDJ

Druh a kategorie hospodářských zvířat	Koeficient přepočtu na velké dobytčí jednotky (VDJ)
skot ve věku nad 2 roky	1,00
skot ve věku nad 6 měsíců do 2 let včetně	0,60
skot ve věku do 6 měsíců včetně	0,40
ovce ve věku nad 1 rok	0,15
kozy ve věku nad 1 rok	0,15

Přechodné vnitrostátní podpory (PVP)

- ❑ Platba na zemědělskou půdu
- ❑ Platba na chmel
- ❑ Platba na brambory pro výrobu škrobu
- ❑ Platba na přežvýkavce
- ❑ Platba na chov ovcí, popřípadě chov koz
- ❑ Platba na chov krav bez tržní produkce mléka

Chov ovcí nebo koz

- Žadatelem o platbu na chov ovcí nebo koz může být fyzická nebo právnická osoba, která chová ovce nebo kozy alespoň **od 15. června do 15. srpna** příslušného kalendářního roku na hospodářství registrovaném v ústřední evidenci.
- (2) Přepočítávací koeficienty ke stanovení počtu velkých dobytčích jednotek k platbě na chov ovcí nebo koz jsou uvedeny v části B přílohy k tomuto nařízení.
- (3) Fond poskytne žadateli platbu na chov ovcí nebo koz na celkový počet velkých dobytčích jednotek stanovených podle počtu samic starších jednoho roku chovaných na hospodářství žadatele v období od 15. června do 15. srpna příslušného kalendářního roku na základě údajů v ústřední evidenci, přičemž podmínkou pro poskytnutí platby jsou nejméně 2 velké dobytčí jednotky.

Platba na chov krav bez tržní produkce mléka

- Žadatelem o platbu na chov krav bez tržní produkce mléka může být fyzická nebo právnická osoba, která chová krávy bez tržní produkce mléka **alespoň od 15. června do 15. srpna** příslušného kalendářního roku na hospodářství registrovaném v ústřední evidenci.
- (2) Přepočítávací koeficienty ke stanovení počtu velkých dobytčích jednotek k platbě na chov krav bez tržní produkce mléka jsou uvedeny v části B přílohy k tomuto nařízení.
- (3) Fond poskytne žadateli platbu na chov krav bez tržní produkce mléka na celkový počet velkých dobytčích jednotek stanovených podle počtu krav bez tržní produkce mléka chovaných na hospodářství žadatele v období od 15. června do 15. srpna příslušného kalendářního roku na základě údajů v ústřední evidenci, přičemž podmínkou pro poskytnutí platby na chov krav bez tržní produkce mléka jsou nejméně 2 velké dobytčí jednotky.

Oblasti NATURA 2000 na zemědělské půdě

- Podmínka Zemědělského podnikatele a Cross Compliance
- Ohlášení **převodu** obchodního závodu do 30 kalendářních dnů od data převodu DPB v LPIS
- Minimální výměra **1 ha** trvalých travních porostů (T)
- **Vymezení oblastí:**
 - Ptačí oblasti nacházející se na území 1. zóny NP nebo 1. zóny CHKO
 - Evropsky významné lokality zařazené do národního seznamu nacházející se na území 1. zóny NP nebo 1. zóny CHKO
 - Oblasti s jinými environmentálními omezeními, kterými jsou území 1. zóny NP nebo 1. zóny CHKO, které se nenacházejí na území ptačí oblasti nebo evropsky významné lokality

Oblasti NATURA 2000 na zemědělské půdě

- Výše sazby na 1 ha trvalého travního porostu (T) = **86 EUR**
- **Závazek pětiletého hospodaření** – již nově nevzniká, stávající dobíhají
- Podmínka **pastvy/seče** na DPB není vázána na určitý termín, avšak povinnost půdu zemědělsky obhospodařovat setrvává
- **Úplný zákaz používání hnojiv** (dříve limit v průměru 30 kg dusíku/ha pasených ploch) vyjma pastvy hospodářských zvířat

Agroenvironmentálně–klimatická opatření (AEKO)

- **A podopatření integrovaná produkce ovoce**
- **B podopatření integrovaná produkce révy vinné**
 - B1 základní ochrana vinic
 - B2 nadstavbová ochrana vinic
- **C podopatření integrovaná produkce zeleniny a jahodníku**
 - integrovaná produkce zeleniny
 - integrovaná produkce jahodníku
- **D podopatření ošetřování travních porostů**
 - D1 obecná péče o extenzivní louky a pastviny
 - D2 mezofilní a vlhkomilné louky hnojené
 - D3 mezofilní a vlhkomilné louky nehnojené
 - D4 horské a suchomilné louky hnojené
 - D5 horské a suchomilné louky nehnojené
 - D6 trvale podmáčené a rašelinné louky
 - D7 ochrana modrásků
 - D8 ochrana chřástala polního
 - D9 suché stepní trávničky a vřesoviště
 - D10 druhově bohaté pastviny

E podopatření zatravňování orné půdy

- E1 zatravňování orné půdy běžnou směsí
- E2 zatravňování orné půdy druhově bohatou směsí
- E3 zatravňování orné půdy regionální směsí
- E4 zatravňování orné půdy podél vodního útvaru běžnou směsí
- E5 zatravňování orné půdy podél vodního útvaru druhově bohatou směsí
- E6 zatravňování orné půdy podél vodního útvaru regionální směsí

F podopatření biopásy

- F1 krmné biopásy
- F2 nektarodárné biopásy

G podopatření ochrana čejky chocholaté

Hlavní změny po roce 2018

Změny v provádění podopatření OTP

- Od roku 2018 bude možné využít výjimku pro neponechání nepokosených ploch na dílech půdních bloků nad 12 ha z důvodu provádění obnovy trvalého travního porostu pouze v případě, že bude obnova v LPIS nahlášena nejpozději k datu podání žádosti o dotaci pro daný rok.
- Pokud bude obnova nahlášena **po datu** podání žádosti o dotaci, pak **nebude možné tuto výjimku využít**. Důvodem pro zavedení změny je zabránění neoprávněnému vyplácení dotace za ponechávání nepokosených ploch na dílech půdních bloků, kde nebyly nepokosené plochy z důvodu uplatnění výjimky ponechány a nebyl tak naplněn předmět dotace.

Novelou nařízení vlády č. 75/2015 Sb. zejména dochází

- k zavedení povinnosti odevzdávat na SZIF výsledky rozborů vzorků ovoce a zeleniny resp. půdy na těžké kovy
výsledky rozborů vzorků ovoce a zeleniny resp. půdy na těžké kovy v rámci podopatření Integrovaná produkce ovoce a Integrovaná produkce zeleniny a jahodníku,
- k zavedení možnosti při sledování výskytu škodlivých organismů používat meteorologické stanice vybavené nejmodernějšími technologiemi, které umožňují na základě naměřených prahových hodnot a sumy teplot odhalit možná rizika výskytu škůdců v rámci podopatření Integrovaná produkce ovoce a Integrovaná produkce zeleniny a jahodníku

Novelou nařízení vlády č. 75/2015 Sb. zejména dochází

- k úpravě postupů předkládání souhlasných stanovisek orgánu ochrany přírody na SZIF, díky nimž budou moci žadatelé lépe reagovat na extrémní klimatické podmínky (např. sucho) a přizpůsobit jim hospodaření na trvalých travních porostech,
- k zmírnění postupu při hodnocení likvidace nedopasků v případě, že žadatel pastvu pouze přeruší, a to na dobu maximálně 29 dnů z důvodu krátkodobých přesunů pasených zvířat mezi díly půdních bloků,
- k úpravě parametrů zakládání biopásů, kdy se navyšuje maximální podíl biopásů na dílu půdního bloku z 20 % na 40 % a k upřesnění podmínky pro pěstování plodin na zbytku dílu půdního bloku, kde je založen biopás.

Hlavní změny po roce 2018

Změny ve způsobu započítávání aplikovaného dusíku

- Od roku 2017 došlo k úpravě limitů pro aplikaci dusíku a způsobu jejich výpočtu v podopatření OTP, a to tak, že žadatelé jsou povinni dodržet limity pro trvalý travní porost stanovený nitrátovou směrnici.
- Pro výpočet limitu přívodu dusíku se použije postup podle §7 odst. 5 nařízení vlády č. 262/2012 Sb., o stanovení zranitelných oblastí a akčním programu, tj.: Do přívodu dusíku je započítán celkový dusík z minerálních hnojiv a dusík využitelný pěstovanou rostlinou v prvním roce, a to 1. 30% z celkového dusíku hnojiv s pomalu uvolnitelným dusíkem a upravených kalů, 2. 60% z celkového dusíku hnojiv s rychle uvolnitelným dusíkem, s výjimkou kejdy prasat, 3. 70% z celkového dusíku kejdy prasat.
- Touto úpravou se uvádí do souladu podmínky OTP a podmínky nitrátové směrnice

Hlavní změny po roce 2018

Změny v provádění titulu Ochrana chřástala polního

- Nově je možné na základě souhlasného stanoviska místně příslušného orgánu ochrany přírody provádět příkrm na plochách zařazených do tohoto titulu. Provádění příkrmu bez vydaného souhlasného stanoviska bude nadále považováno za nesplnění podmínky.

Změny v provádění titulu Druhově bohaté pastviny

- Na základě souhlasného stanoviska orgánu ochrany přírody lze snížit limit minimálního přívodu dusíku pastvou hospodářských zvířat. Limit může být orgánem ochrany přírody libovolně snížen, a to až na 0 kg dusíku.

Hlavní změny po roce 2018

- **Změna v provádění podopatření IP ovoce a IP zeleniny a jahodníku**
Od roku 2018 dochází k odstranění povinnosti provádět při podávání žádosti o zařazení zákres umístění technického zařízení pro sledování meteorologických prvků a výskytu škůdců.
- **Změna v provádění podopatření IP zeleniny a jahodníku**
- Novelou nařízení vlády došlo ke zmírnění sankce za nesplnění podmínky pěstování pouze podporovaného druhu zeleniny. Doposud byla za nesplnění této podmínky ukládána sankce neposkytnutí dotace na všechny plochy zařazené 10 v příslušném titulu, na které byla v daném roce podána žádost o dotaci. Nově se sankce upravuje na neposkytnutí dotace pouze na díl půdního bloku nebo jeho část, na které bylo nesplnění podmínek zjištěno

Hlavní změny po roce 2018

- **Změny v provádění podopatření Biopásy**
- Od roku 2018 dochází k úpravě termínu pro zapravování biopásů. Nově bude možné biopásy zapravovat do půdy již od 16. března. Tato změna se vztahuje již na biopásy zakládáné v roce 2017. Termín pro založení biopásu, 15. června, zůstává nezměněn.

Hlavní změny po roce 2018

- **Změny ve způsobu výpočtu dotace v podopatření Biopásy a podopatření Ochrana čejky chocholaté**
- V případě že bude žadatel plnit podmínku diverzifikace plodin v ozelenění pro SAPS směskou plodin biopásu nebo směskou plodin vysévanou v podopatření Ochrana čejky chocholaté, pak bude žadateli snížena dotace v AEKO. Pokud žadatel splní podmínku diverzifikace plodin jinými plodinami, tak i přes uvedení směsek pro biopásy nebo čejku v deklaraci plodin nebude dotace AEKO snižována. Změna je zaváděna z důvodu zabránění dvojímu financování.

Hlavní změny po roce 2018

- S účinností ke dni 1. 3. 2018 došlo k novelizaci nařízení vlády č. 262/2012 Sb. upravující podmínky tzv. „nitratové směrnice“. Nařízení vlády upravuje požadavky na hnojení zeleniny, hospodaření na zemědělských pozemcích přímo sousedících s útvary povrchových vod a úprava použití hnojivých látek v období zákazu hnojení na orné půdě a trvalých travních porostech.
- Jednou z úprav se při pěstování zeleniny odstraňuje limit 20 ha pěstební plochy zeleniny, od kterého se na pěstitele zeleniny vztahovaly podmínky pro plnění limitů dusíku. Nově jsou tyto limity vztaženy vůči jakékoli ploše zeleniny pěstované na orné půdě v ZOD.

Změny závazků na území nově vzniklých ZCHÚ, ochranných pásmech NP nebo Natura 2000

- Pokud je na některém území nově vyhlášeno ZCHÚ nebo ochranné pásmo NP, popřípadě je území nově zařazeno do soustavy Natura 2000, může žadatel na dílech půdních bloků v tomto území změnit zařazení v podopatření Ošetřování travních porostů ze základního titulu Obecná péče o extenzivní louky a pastviny do některého z nadstavbových titulů.
- Změnu lze provést prostřednictvím žádosti o změnu zařazení nebo žádosti o zařazení. Změna je podmíněna vymezením příslušného nadstavbového titulu v modulu Enviro před podáním žádosti.
- Změna závazku mezi nadstavbovými tituly, pokud do nich byl pozemek zařazen již před vyhlášením nového cenného území, není možná.

Úpravy podmínek provádění některých titulů podopatření Ošetřování travních porostů

- 1. Na dílech půdních bloků zařazených do titulu **Ochrana chřástala polního** je od roku 2017 **zakázán příkrm hospodářských zvířat**, s výjimkou podávání minerálních lizů a napájení.
- 2. Na dílech půdních bloků zařazených do titulu **Ochrana modrásků** není možné provádět jakoukoli údržbu travního porostu mimo období stanovené pro příslušný díl půdního bloku v LPIS. Pokud je například v LPIS stanoven termín do 10. června, pak lze údržbu travního porostu provádět pouze do tohoto data a od 11. června do konce roku nesmí na dílu půdního bloku proběhnout jakákoli údržba travního porostu.
- 3. Na dílech půdních bloků zařazených do titulu **Druhově bohaté pastviny**, které se nachází v **méně příznivé oblasti H1** se nově **posouvá termín** pro provedení minimálního zemědělského hospodaření podle NV 50 seč/pastva) **z 31. července na 31. srpna**.
- V ostatních oblastech je i nadále platný termín pro provedení zemědělského obhospodařování **do 31. července**.

Úpravy podmínek provádění některých titulů podopatření Ošetřování travních porostů

- Na DPB zařazených do titulu Druhově bohaté pastviny je nově povoleno provádění příkrmu hospodářských zvířat v jarním období, a to na základě souhlasného stanoviska OOP.
- Nově tedy bude možné, pokud s tím bude místně příslušný OOP souhlasit, provádět od 1. dubna do 31. května příkrm hospodářských zvířat a nebude se jednat o nesplnění podmínek titulu.
- Provedení příkrmu bez souhlasného stanoviska OOP nebo v jiném období bude i nadále vyhodnoceno jako nesplnění podmínek.
- 5. Na dílech půdních bloků zařazených do titulu Obecná péče o extenzivní louky a pastviny, některé z variant titulů Mezofilní a vlhkomilné louky nebo Horské a suchomilné louky, s výměrou nižší než 12 ha je nově možné dobrovolně ponechávat nepokosené pásy a zároveň na tyto díly půdních bloků žádat o dotaci za ponechání nepokosených pásů.

Úpravy podmínek provádění některých titulů podopatření Ošetřování travních porostů

- Na dílech půdních bloků zařazených do některé z variant titulů Mezofilní a vlhkomilné louky (MVL) nebo Horské a suchomilné louky (HSL) s pozdějšími termíny pro provádění sečí je upraven termín do kdy musí být ponechány nepokosené plochy, a to následovně:
 - do 15. září na dílech půdních bloků zařazených do MVL S2 (15. července – 31. srpna),
 - do 15. října na dílech půdních bloků zařazených do HSL S5 (15. srpna – 31. září).

Změny v posuzování navyšování výměry v pátém roce závazku

- Od roku 2019 nebude zvýšení výměry zařazeného dílu půdního bloku (například při mimořádné aktualizaci) v pátém roce závazku považováno za navyšování zařazené výměry, které by mělo za následek uzavření nového pětiletého závazku.
- Zařazení nového dílu půdního bloku bude i nadále považováno za navýšení zařazené výměry a povede v pátém roce závazku k uzavření nového pětiletého závazku.
- Důvodem pro tuto změnu je umožnění nekomplikovaného dokončení pětiletých závazků a nezatěžování rozpočtu následujícího programového období 2021-2027 starými závazky ze stávajícího programového období.

Podmínky zařazení a poskytnutí dotace AEKO

- **Žádost o zařazení se podává:**

- do 15. května
- na období závazku 5 let
- na celý díl půdního bloku (DPB) s výjimkou podopatření biopásy

- **Kvóty:**

- kvóta navýšení: 35% výměry zařazené v 1. roce závazku (mimo podopatření Zatravňování o. p.)
- kvóta snížení – pozbytí užívání pozemku v LPIS: 25% výměry zařazené v 1. roce závazku
- stanovují se zvlášť pro každé podopatření (A-G)

- **Pro poskytnutí dotace:**

- žadatel nemusí být zemědělský podnikatel a nemusí plnit podmínky aktivního zemědělce
- sledované období: od podání žádosti o dotaci do 31.12. , v případě podopatření biopásy do 31.3.

AEKO - Změna vyhodnocení podmínek minimální zemědělské činnosti

- Změna vyhodnocení minimální zemědělské činnosti, se týká i žadatelů zařazených
- v AEO, v titulu zatravňování orné půdy. Žadatelé zařazení v tomto titulu jsou nově povinni do 31. července provést seč s odklizem pokosené hmoty nebo pastvu s likvidací nedopasků.
- Obzvláště v případě provádění údržby travního porostu pastvou je zapotřebí věnovat změněným podmínkám pozor, neboť do roku 2015 stačilo pastvu provést jednou ročně, a to do 31. října. Nově musí být pastva, včetně likvidace nedopasků, provedena již do termínu 31. července a poté do 31. října!
- V případě nesplnění podmínky minimální zemědělské činnosti v prvním termínu údržby travního porostu bude plocha vyhodnocena jako nezpůsobilá pro poskytnutí dotace a bude zahrnuta do celkové míry předeclarace,
- Nesplnění podmínky údržby travního porostu v druhém termínu bude i nadále sankcionováno v rámci sankčního systému AEO.

Podopatření ošetřování travních porostů

- není celofaremní podopatření
- DPB lze zařadit pouze do jednoho z titulů
- v ZCHÚ, OP NP a NATURA 2000 lze DPB zařadit do:
 - titulu D2-D10
 - titulu D1 s povolením OOP (musí být uvedeno v LPIS)
- mimo ZCHÚ, OP NP a NATURA 2000 lze DPB zařadit do:
 - titulu D1
 - titulu D6-D9, pokud je cenné stanoviště vymezeno v LPIS

Bez vymezení cenného stanoviště v oblastech ZCHÚ, OP NP a Natura 2000 nelze DPB zařadit do OTP!!!

- vymezení příp. převymezení cenného stanoviště provádí příslušné OOP
 - v oblastech ZCHÚ, OP NP a Natura 2000 s překryvem se ZCHÚ → příslušná správa ZCHÚ
 - v oblastech Natury 2000 bez překryvu se ZCHÚ → referát ŽP příslušného krajského úřadu
 - v oblastech vojenských újezdů → příslušný újezdní úřad

ENVIRO vymezení - PRV 2015-2020:				
Typ louky	Termín seče/pastvy	Pastva	Vým. pře	Stav
HSLN	seč do 31.7.	Pastva nepovolena	0,7400	Výsledné

ENVIRO vymezení - PRV 2007-2014:			
Vrstva	Popis	Výměra [ha]	Pozn.
HSL: NN-S1	Horské a suchomilné louky		- termín seče 1, přepásání 0, hnojení 0

Podmínky jednotlivých podopatření

- **intenzita chovu hospodářských zvířat** v období 1. 6. – 30. 9. činí
 - min. 0,3 VDJ/ha TTP (T) vedeného na žadatele v LPIS
 - max. 1,15 VDJ/ha způsobilé plochy k poskytnutí dotace na
 - TTP (T) v rámci podopatření ošetřování travních porostů (s výjimkou titulu trvale podmáčené a rašelinné louky)
 - TTP (T) a TP (G) v rámci podopatření ošetřování travních porostů (s výjimkou titulu trvale podmáčené a rašelinné louky) podle NV 79/2007
 - TTP (T) a TP (G) v rámci titulu zatravňování orné půdy podle NV 79/2007
- **neustájená zvířata** nezapočítají se nepasená ustájená zvířata – pokud jsou deklarována
- **neustájená zvířata** (nepasená zvířata se nesmí pást nikde!)
 - max. 1,5 VDJ/ha ZP (T, R, U, G, J, S, V a C) vedené na žadatele v LPIS
- **elektronický registr koní a Deklarace chovu koní** podat elektronicky přes PF do 31. 10. 2018
- u titulů D1-D5 a DPB nad 12 ha (bez KP) při první seči ponechat **nepokosené plochy** do 15.8., nejpozději do termínu první seče následujícího roku
 - neplatí pro D1, pokud je na DPB prováděna pastva
 - dobrovolně lze nepokosené plochy ponechávat i na DPB pod 12 ha (D1-D5)
 - nutno deklarovat

Podmínky opatření OTP

- D1 – obecná péče o extenzivní louky a pastviny

1. seč s odklizením biomasy (balíky) nebo pastva s likvidací nedopasků do 31.7.

2. seč s odklizením biomasy (balíky) nebo pastva s likvidací nedopasků do 31.10.

U DPB nad 12 ha ponechat v případě první operace seče nepokosené plochy 3-10% výměry DPB min. do 15.8. a max. do první seče následující rok.

Výměra jedné nepokosené plochy max. 1ha.

NEMULČOVAT!

D2 – Mezofilní vlhkomilné louky hnojené

- 1. seč s odklizem (balíky) čtyři různé termíny
 - S₄ do 30.6.; S₃ 15.7.- 31.7.; S₁ do 31.7; S₂ 15.7. – 31.8
- 2. seč s odklizem (balíky) do 31.10.
- U DPB nad 12ha nechat nepokosené plochy
 - U seče S₂ (15.7 – 31.8.) min. do 15.9. jinak stačí ponechat do 15.8.
- Pokud je v LPIS DPB vhodný k přepasení pastva je možná po 15.8.
- Ke hnojení je možné použít pouze hnůj nebo kompost
- Zákaz příkrmu zvířat
- NEMULČOVAT ANI NEDOPASKY!

D3 – Mezofilní vlhkomilné louky nehnojené

- 1. seč s odklizem (balíky) čtyři různé termíny
 - S4 do 30.6.; S3 15.7.- 31.7.; S1 do 31.7; S2 15.7. – 31.8
- 2. seč s odklizem (balíky) do 31.10.
- U DPB nad 12ha nechat nepokosené plochy
 - U seče S2 (15.7 – 31.8.) min. do 15.9. jinak stačí ponechat do 15.8.
- Pokud je v LPIS DPB vhodný k přepasení pastva je možná po 15.8.
- Zákaz aplikace hnojiv (kromě případné povolené pastvy)
- Zákaz příkrmu zvířat
- NEMULČOVAT ANI NEDOPASKY!

D₄ – horské suchomilné louky hnojené

- 1. seč s odklizem (balíky) tři různé termíny
 - S₁ do 31.7.; S₂ od 15.7. - 31.8.; S₅ od 15.8. – 30.9.
- 2. seč s odklizem není určena, možná však je.
- U DPB nad 12ha nechat nepokosené plochy
 - U seče S₅ (15.8 – 30.9.) min. do 15.10. jinak stačí ponechat do 15.8.
- Ke hnojení je povinnost 1x v době závazku použít hnůj nebo kompost, nejpozději do konce 4 roku závazku. (Pastva zvířat není aplikací hnojiva)
- Pokud je v LPIS DPB vhodný k přepasení pastva je možná po 15.8.
- Zákaz příkrmu zvířat
- NEMULČOVAT ANI NEDOPASKY!

D5 – horské suchomilné louky nehnojené

- 1. seč s odklizem (balíky) tři různé termíny
 - S1 do 31.7.; S2 od 15.7. - 31.8.; S5 od 15.8. – 30.9.
- 2. seč s odklizem není určena, možná však je.
- U DPB nad 12ha nechat nepokosené plochy
 - U seče S5 (15.8 – 30.9.) min. do 15.10. jinak stačí ponechat do 15.8.
- Pokud je v LPIS DPB vhodný k přepasení pastva je možná po 15.8.
- Zákaz aplikace hnojiv (kromě případné povolené pastvy)
- Zákaz příkrmu zvířat
- NEMULČOVAT ANI NEDOPASKY!

D6 – Trvale podmáčené a rašelinné louky

- 1. seč s odklizem čtyři různé termíny
 - S6 15.6.-7.7.; S7 15.6-7.8.; S8 15.7-7.9.; S5 15.8-30.9.
- Seč s odklizem provádět ručně vedenou nebo nesenou technikou. (motorová kosa, hrábě)
- Zákaz aplikace hnojiv
- Zákaz pastvy
- NEMULČOVAT!

D7 – Ochrana modrásků

- S₉ 1.seč s odklizem do 10.6. (pak v daném roce už žádná seč)
- S₁₀ 1. seč s odklizem do 10.6.; 2. seč 1.9.-30.9.
- Pokud je v LPIS DPB vhodný k přepasení lze druhou seč nahradit pastvou (nejdříve 1.10.)
- Ponechat nepokosenou plochu 15-20% výměry DPB min. do následující seče
- Zákaz aplikace hnojiv
- Zákaz příkrmu zvířat
- NEMULČOVAT!

D8 – Ochrana chřástala polního

- 1. seč s odklizem (balíky) 15.8 – 30.9.
- 2. seč není určena, ale je možná
- Pokud je v LPIS DPB vhodný k přepasení seč lze nahradit pastvou (nejdříve 15.9.)
- V případě pastvy do 30 dnů po pastvě posekat nedopasky
- Zákaz příkrmu zvířat
- Zákaz aplikace hnojiv
- NEMULČOVAT!

D9 - Suché stepní trávníky a vřesoviště

- Pastva ovceci nebo kozami, čtyři různé termíny
 - P2 15.4.-30.6.; P1 1.5.-31.10; P3 15.7.-30.9.; P4 15.4.-30.6. a 1.8.-30.9.
- V LPIS může být u DPB povolena pastva skotem
- V LPIS může být u DPB povoleno pastvu nahradit sečí
- Pastvou přivést 5-50kg celkového dusíku na hektar DPB v tomto titulu
- V případě pastvy do 30 dnů po pastvě posekat nedopasky
- Zákaz aplikace hnojiv
- Zákaz příkrmu zvířat
- NEMULČOVAT ANI NEDOPASKY!

D10 – Druhově bohaté pastviny

- 1. seč s odklizem nebo pastva s likvidací nedopasků do 31.7.
 - Pokud DPB v LFA/H1 posun termínu do 31.8.
- 2. povinná pastva do 31.10.
- Pastvou přivést min 10kg. celkového dusíku na hektar DPB
- Likvidace nedopasků do 30 dnů po skončení pastvy, v případě celoroční pastvy do 31.12.
- Zákaz aplikace hnojiv (kromě pastvy)
- Zákaz příkrmu zvířat
- NEMULČOVAT ANI NEDOPASKY!

AEKO – časté chyby

• ZMĚNY V LPIS

- změny jsou účinné až následující den, není možné v jeden den provádět změny v LPIS a zároveň podávat ŽOD a ŽOZ
- **podopatření biopásy** – DPB musí být evidované v LPIS nejméně do 31.3., a to s kulturou R
- **zatravňování o.p. / zatravňování DSO** – v 1. roce závazku změnit v LPIS kulturu R na kulturu G nebo **T NEDODRŽENÍ DOBY ZÁVAZKU**
- při vstupu do opatření se žadatel zavazuje po dobu 5 let hospodařit na zařazené ploše
- v případě nepardonovaného snížení zařazené výměry dochází k uplatnění sankce (vratka)
- **PODÁVÁNÍ DEKLARACE CHOVU KONÍ PRO VÝPOČET INTENZITY**

AEKO – časté chyby

- • při deklaraci chovu koní je zapotřebí deklarovat v příslušné aplikaci Portálu farmáře nejen vytvořit, ale i odeslat na SZIF v termínu do 31.10.; pouhé vytvoření deklarace se nerovná splnění podmínky podání deklarace chovu koní DEKLARACE NEPASENÝCH STÁJÍ
- • všechna hospodářská zvířata evidovaná na hospodářství jsou primárně považována za pasená zvířata
- • v žádosti o dotaci lze deklarovat nepasená hospodářství resp. nepasené stáje; zvířata zde evidovaná nejsou za počítávána do výpočtu maximální intenzity 1,15VDJ/ha TTP
- • za ustájená zvířata jsou považována ta zvířata, která se v průběhu dne vyskytují ve výběhu, který přímo navazuje na objekt, kde jsou hospodářská zvířata ustájena, za předpokladu, že tento výběh není evidován v LPIS; pokud bude zvíře evidované jako nepasené nalezeno na DPB evidovaném v LPIS, jedná se o porušení podmínky a zvíře je zahrnuto do výpočtu maximální intenzity

Integrovaná produkce zeleniny

- Nový text podopatření v nařízení vlády
- • Zelenina – kultura R a J (pouze chřest), žádost se podává na celý DPB
- • Jahodník – kultura R, žádost se podává i na část dílu půdního bloku
- • Nový titul – Integrovaná produkce jahodníku (výše sazby 433 EUR/ha)
- • Obdobné požadavky pro jahodník jako u zeleniny
- • Změna příloh (počty sazenic, výsevky, limity rizikových prvků...)
- • Úprava sankcí (na úrovni titulu)

Podmínky jednotlivých podopatření

- Podopatření integrovaná produkce ovoce

- Minimální výměra 0,5 ha (kultura ovocný sad)
 - Minimální hustota životaschopných jedinců vztažena na hektar produkční plochy (počty se nemění: 500/200/2 000 – jádroviny/peckoviny, bobuloviny)
 - Produkční plochou se pro účely tohoto nařízení vlády rozumí dílčí plocha sadu evidovaná v evidenci ovocných sadů podle § 2 odst. 1 písm. h) zákona o Ústředním kontrolním a zkušebním ústavu zemědělském a podle vyhlášky č. 88/2006 Sb., o způsobu a rozsahu vyžadování údajů o ovocných sadech obhospodařovaných v režimu intenzivního ovocnářství, a to v členění na jádroviny, peckoviny nebo bobuloviny
- Snížen limit pro obsah rtuti v ovoci pro vyřazení z podopatření (z 0,05 mg/g na 0,005 mg/kg)

Integrovaná produkce révy vinné

- celofaremní podopatření
- pro poskytnutí dotace musí být splněn min. počet 1800 jedinců/ha
- **Vyklučení ovocného sadu a révy vinné**
 - bude oznamováno prostřednictvím žádosti o změnu zařazení příp. žádosti o zařazení
 - výsadba musí být provedena do konce závazku na vyklučeném nebo jiném DPB
 - úprava sankčního mechanismu na úrovni titul/podopatření
 - zpřesnění podmínky týkající se založení porostu v každém druhém meziřadí od třetího roku závazku (požadavky na osivo do směsi)

REDEFINICE ANC / LFA

- modifikace PRV -
25.1.2018 schválena
- NV 43/2018 Sb. a
44/2018 Sb.





CHARAKTERISTIKA REDEFINICE 2018 V ČR

- Redefinice = nové vymezení ostatních oblastí
- Změny spojené s redefinicí:
 - nové vymezení ostatních oblastí,
 - aktualizace specifických oblastí,
 - zavedení faremních systémů,
 - nové sazby,
 - podpora oblastí vyřazených z LFA-O do r. 2020.

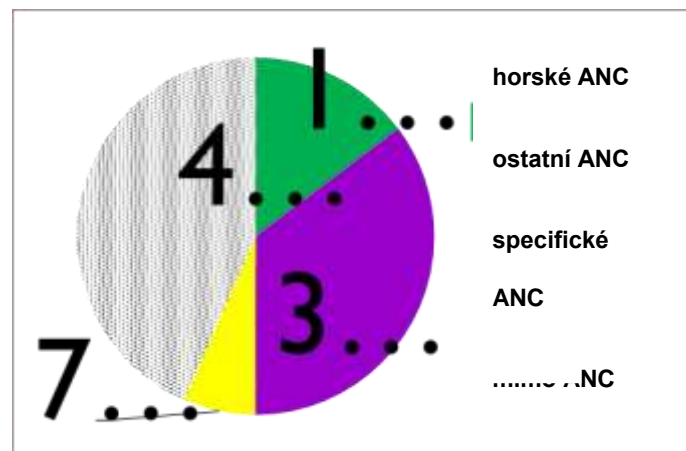


OSTATNÍ ANC – VYMEZENÍ

- Vymezeno na základě tzv. biofyzikálních kritérií s vyloučením oblastí, které své přírodní omezení překonaly.
- Opatření ANC schváleno EK dne 25. 1. 2018 v rámci 4. modifikace PRV.

PODÍL ANC NA ZEMĚDĚLSKÉ PŮDĚ V ČR

ANC	Zemědělská půda (tis. ha)
horské ANC	523
ostatní ANC	1 256
specifické ANC	231
ANC celkem	2 010
Mimo ANC	1 545
ČR celkem	3 555



- Vyřazené LFA-O: 42 tis. ha z.p.,
 - z toho 7 tis. ha trvalých travních porostů (přechodně podporované oblasti).
- Vyřazené LFA-S: 6 tis. ha z.p.

NOVÉ NV PRO ANC - VYMEZENÉ OBLASTI

H - oblasti; kritérium nadmořská výška a svažitost (zůstávají beze změny)

O - oblasti; vymezeny na základě biofyzikálních kritérií

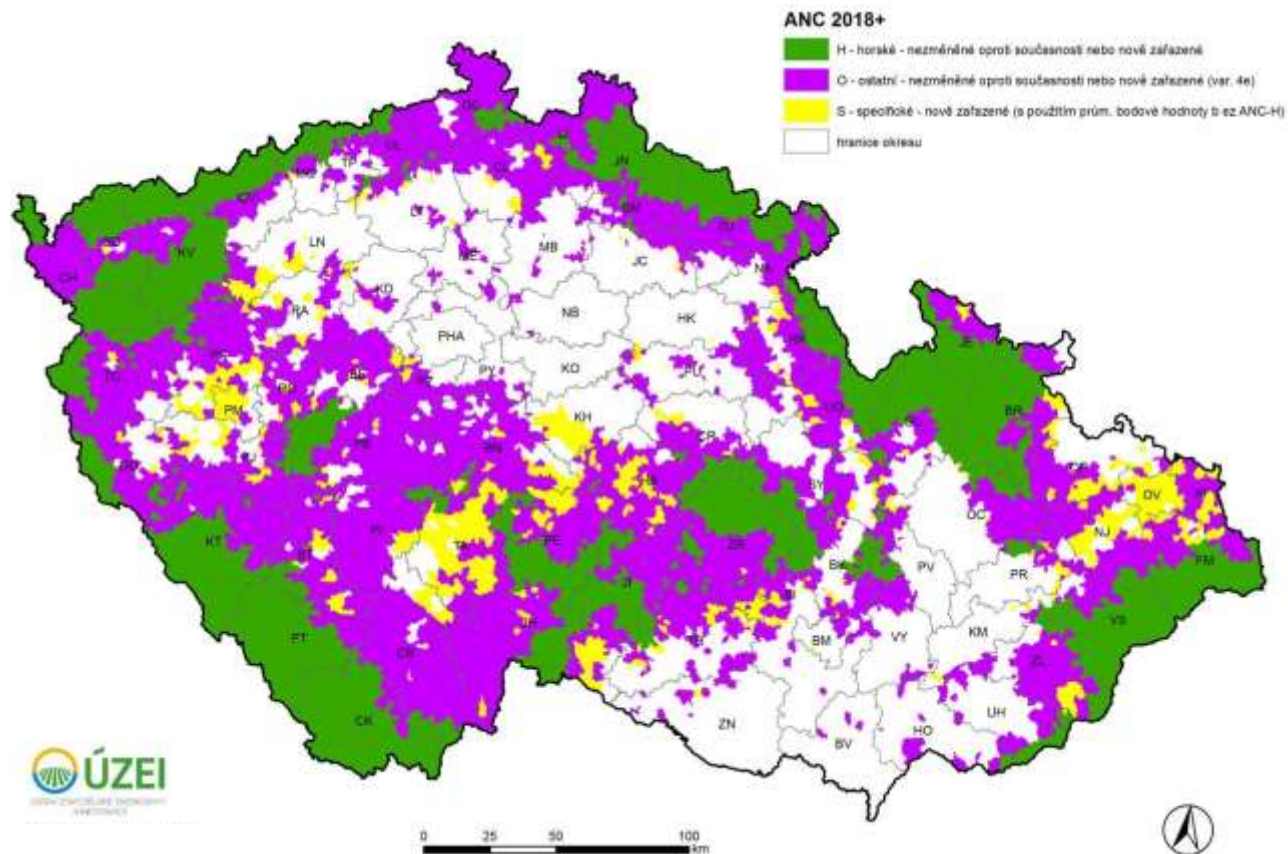
S - oblasti; kritérium bodová hodnota výnosnosti z.p. + kombinace kritéria bodové hodnoty výnosnosti z.p. a svažitosti

www.eagri.cz

- uveřejněn
aktualizovaný seznam
zařazení k.ú. do ANC

Vizualizace v LPIS

NÁVRH NOVÉHO VYMEZENÍ ANC



NOVÉ NV PRO ANC - VYMEZENÉ OBLASTI

Celková výměra
vymezených oblastí činí 2
010 tis. ha z.p. (tj. 56,5 %
výměry z.p. v ČR)



HORSKÉ OBLASTI

diferenciace podle
přírodního znevýhodnění
H1 - H 5
(na úrovni jednotlivých
k.ú. zohledněna
nadmořská výška a
svažitost)

14,7
%

z celkové výměry z.p. v ČR



OSTATNÍ OBLASTI

diferenciace podle
přírodního
znevýhodnění
O1 - O3
(na úrovni jednotlivých
k.ú. zohledněna míra
překryvu vybraných
biofyzikálních kritérií)

35,2
%

z celkové výměry z.p. v ČR



SPECIFICKÉ OBLASTI

není vnitřní
diferenciace

6,6
%



FAREMŇÍ SYSTÉMY

- Dohoda PS LFA (jednání 2016-2017).
- Dva typy faremních systémů:
 - převažující rostlinná výroba ($< 0,3$ VDJ/ha zemědělské půdy),
 - převažující živočišná výroba ($\geq 0,3$ VDJ/ha z.p.).
- Intenzita počítána:
 - průměrem za celý rok předcházející podání žádosti a
 - za období 1. 6. – 30. 9. roku, na který se žádost podává.
- Započítávaná zvířata: skot, ovce, kozy a koně.
- Pro žadatele je proto naprosto stěžejní, aby měl, kromě dat v LPIS, v pořádku i data v IZR a aby např. při smluvním výpasu dobytka nezapomněl nahlásit smluvní zvířata na číslo hospodářství, kde se zvířata nacházejí.
- Aplikují se ve všech typech ANC – horských, ostatních i specifických ANC.



NAŘÍZENÍ VLÁDY Č. 197/2018 SB. - MOŽNOST ÚPRAVY VÝPOČTU PRŮMĚRNÉ ROČNÍ INTENZITY PRO STANOVENÍ FAREMNÍHO SYSTÉMU Z DŮVODU SUCHA

- V ROCE 2018 BYLA VYDÁNA NOVELA, KTERÁ REAGUJE NA DLOUHOTRVAJÍCÍ SUCHO V ROCE 2018, V DŮSLEDKU KTERÉHO MOHLO DOJÍT KE SNÍŽENÍ STAVU HOSPODÁŘSKÝCH ZVÍŘAT Z DŮVODU NEDOSTATEČNÉ PRODUKCE KRMIVA.
- ŽADATEL, KTERÝ BYL VLIVEM NEPŘÍZNIVÝCH KLIMATICKÝCH UDÁLOSTÍ NUCEN STAVY HOSPODÁŘSKÝCH ZVÍŘAT REDUKOVAT, MÁ MOŽNOST ZKRÁTIT VÝPOČET PRŮMĚRNÉHO STAVU ZVÍŘAT ZA ROK 2018 TAK, ŽE PŘI PODÁNÍ ŽÁDOSTI O PLATBU ANC NA ROK 2019 **OZNAČÍ PŘÍSLUŠNÉ POLÍČKO**.
- TÍM BUDE VÝPOČET PRŮMĚRNÉ INTENZITY CHOVU ZKRÁCEN NA OBDOBÍ **OD 1. LEDNA AŽ 30. ZÁŘÍ 2018**. V PŘÍPADĚ, ŽE ŽADATEL TOTO POLÍČKO V ŽÁDOSTI NEOZNAČÍ, PRŮMĚRNÁ INTENZITA CHOVU ZA ROK 2018 BUDE VYPOČÍTÁNA ZA OBDOBÍ OD 1. LEDNA DO 31. PROSINCE 2018



POSUZOVÁNÍ INTENZITY

INTENZITA CHOVU SE POSUZUJE VE DVOU KROCÍCH:

- 1) V PRŮMĚRU ZA CELÝ PŘEDCHÁZEJÍCÍ KALENDÁŘNÍ ROK, TJ. ZA ROK 2017. PŘI VÝPOČTU TÉTO INTENZITY SE POSTUPUJE TAK, ŽE SE VYPOČTE INTENZITA CHOVU V KAŽDÉM DNI KONTROLNÍHO OBDOBÍ OD 1. 1. DO 31. 12 A Z TĚCHTO 365 HODNOT SE ZJISTÍ JEDINÁ PRŮMĚRNÁ HODNOTA.
- 2) KAŽDÝ DEN V OBDOBÍ OD 1. 6. DO 30. 9. 2018. V TOMTO PŘÍPADĚ SE TEDY POSUZUJE 122 HODNOT INTENZITY CHOVU (30 DNÍ ČERVEN + 31 DNÍ ČERVENEC + 31 DNÍ SRPEN + 30 DNÍ ZÁŘÍ = 122 DNÍ).
- POKUD V PRŮBĚHU TOHOTO OBDOBÍ KLESNE DENNÍ INTENZITA CHOVU POD 0,3 VDJ/HA Z.P. NEJVÝŠE ČTYŘIKRÁT, TYTO ČTYŘI DNY SE POSUZOVAT NEBUDOU A POSOUDÍ SE JEN 118 HODNOT.



INTENZITA

CHOVÁ-LI ŽADATEL KONĚ, MUSÍ DO 31. ŘÍJNA PŘÍSLUŠNÉHO KALENDÁŘNÍHO ROKU DORUČIT:

- 1. ELEKTRONICKÝ OPIS REGISTRU KONÍ V HOSPODÁŘSTVÍ VEDENÝ V INFORMAČNÍM SYSTÉMU ÚSTŘEDNÍ EVIDENCE A 2. ELEKTRONICKOU DEKLARACI CHOVU KONÍ (KTERÁ JE VYTVOŘENA NA ZÁKLADĚ ÚDAJŮ Z REGISTRU KONÍ V HOSPODÁŘSTVÍ VEDENÉHO V INFORMAČNÍM SYSTÉMU ÚSTŘEDNÍ EVIDENCE), **ZVLÁŠŤ ZA CELÝ KALENDÁŘNÍ ROK 2018 A ZVLÁŠŤ ZA KONTROLNÍ OBDOBÍ OD 1. 6. DO 30. 9. 2019**A TO VÝHRADNĚ ELEKTRONICKY PŘES PORTÁL FARMÁŘE.
- PRO TENTO ÚČEL JE NUTNÉ VÉST NA PORTÁLU FARMÁŘE ELEKTRONICKÝ REGISTR KONÍ V HOSPODÁŘSTVÍ. NA POZDĚJI DORUČENÉ DOKUMENTY NEBUDE BRÁN ZŘETEL A KONĚ NEBUDOU ZAPOČÍTÁNI DO INTENZITY CHOVU HOSPODÁŘSKÝCH ZVÍŘAT (POKUD JEJICH PŘÍTOMNOST NEPROKÁŽE KNM)



PLATBY V ANC

PODMÍNKY PRO POSKYTNUTÍ PLATBY:

- min. 1 ha z.p. v ANC,
- žadatel musí být zemědělským podnikatelem,
- evidence DPB v LPIS na žadatele od podání žádosti do 30.9. daného roku,
- uplatňuje se degressivita plateb (shodná s obdobím 2015-2017).



DEGRESIVNÍ PLATBA

PLATBA ANC SE POSTUPNĚ SNIŽUJE V ZÁVISLOSTI NA VÝMĚŘE ZEMĚDĚLSKÉ PŮDY PODNIKU V ANC. JSOU STANOVENY NÁSLEDUJÍCÍ PRAHOVÉ HODNOTY A PROCENTA SNÍŽENÍ: •

- VÝMĚŘA Z.P. DO 300 HA – PLNÁ VÝŠE PLATBY,
- VÝMĚŘA Z.P. NAD 300 HA DO 500 HA – PLATBA SNÍŽENÁ O 10%,
- VÝMĚŘA Z.P. NAD 500 HA DO 900 HA – PLATBA SNÍŽENÁ O 18%,
- VÝMĚŘA Z.P. NAD 900 HA DO 1 800 HA – PLATBA SNÍŽENÁ O 22%,
- VÝMĚŘA Z.P. NAD 1 800 HA DO 2 500 HA – PLATBA SNÍŽENÁ O 27%, • VÝMĚŘA Z.P. NAD 2 500 HA – PLATBA SNÍŽENÁ O 30%



PLATBY VE VYŘAZOVANÝCH LFA-O

PODMÍNKY PRO POSKYTNUTÍ PLATBY:

1. platba poskytována výhradně na z.p. s kulturou trvalý travní porost (T) nebo travní porost (G),
2. min. 1 ha T nebo G ve vyřazovaných ostatních LFA,
3. žadatel musí být zemědělským podnikatelem, **od 2018 nemusí být aktivním zemědělcem,**
4. **pouze žadatel, který žádal o platbu v letech 2015 – 2017,**
5. intenzita v kontrolním období (1.6.-30.9.) min 0,3 VDJ/ ha T nebo G,
6. evidence DPB v LPIS na žadatele od podání žádosti do 30.9. daného roku,
7. uplatňuje se degenerivita plateb (shodná s obdobím 2015-2017).



NOVÉ NV PRO ANC - PODMÍNKY

PODMÍNKY PRO POSKYTNUTÍ PLATBY

- min. 1 ha z.p. v ANC (H + O + S)
- žadatel musí být zemědělským podnikatelem
- evidence DPB v LPIS na žadatele od podání žádosti do 30.9. daného roku
- uplatňuje se degresivita plateb

ROZLIŠENÍ SAZEB PODLE FAREMNÍHO SYSTÉMU

- Faremní systém převažující rostlinná výroba (RV)
- Faremní systém převažující živočišná výroba (ŽV)
- kritérium pro přiřazení faremního systému - intenzita chovu hospodářských zvířat 0,3 VDJ/ha z.p.



NOVÉ NV PRO ANC - FAREMNÍ SYSTÉMY

ROČNÍ INTENZITA

- zpětně za celý předcházející kalendářní rok (pro žádosti 2018 rok 2017, pro žádosti 2019 rok 2018 atd.) Posuzování nově vzniklého subjektu.
- roční průměr denních hodnot intenzity, v průběhu roku mohou být období s intenzitou nižší než 0,3 VDJ/ha z.p. (zemědělské kultury orná půda, trvalý travní porost a trvalá kultura)

4 MĚSÍČNÍ INTENZITA

- každý den kontrolního období (1.6. - 30.9.) v roce podání žádosti
- stanovení tzv. *bufferu* v rozsahu 4 dnů, kdy nemusí být splněna podmínka min. intenzity 0,3

ZOHLEDŇOVANÁ HOSPODÁŘSKÁ ZVÍŘATA

- skot
- ovce
- kozy
- koně (nutnost podávání deklarace chovu koní pro oba typy intenzity)

NOVÉ NV PRO ANC - SAZBY DOTACE

Oblast ANC	Vypočtená újma v oblasti (EUR/ha)	Míra kompenzace (%)	Typ ANC	Diferenciační procento	Sazba ŽV (EUR/ha)	Sazba RV (EUR/ha)
H	240	49	H1	1,36	219	93
			H2	1,28	206	87
			H4	1,09	176	74
			H3	0,90	145	61
			H5	0,82	132	56
O	136		O1	1,36	124	53
			O2	1,07	98	41
			O3	0,80	73	31
S	49	100	S	-	67	28



PŘECHODNÁ PODPORA PRO VYŘAZOVANÉ OBLASTI

Připraveno vlastní nařízení vlády

ROZSAH OBLASTÍ PRO PŘECHODNOU PODPORU

- XOA: 7 tis. ha z.p., tj. 2 tis. ha TTP
- XOB: 35 tis. ha z.p., tj. 5 tis. ha TTP

PODMÍNKY PRO POSKYTNUTÍ PLATBY

- min. 1 ha TTP nebo G_{2014} v XOA a XOB
- pouze žadatel v letech 2015 - 2017
- intenzita v kontrolním období (1.6.-30.9.) min 0,3 VDJ/ ha TTP nebo G_{2014}
- uplatňuje se degressivita plateb

PLATBA POSKYTOVÁNA VÝHRADNĚ NA HA TTP NEBO G_{2014}

	Sazba 2018, vEUR/ha	Sazba 2019, vEUR/ha	Sazba 2020, vEUR/ha
X O A	70	47	25
X O B	56	38	25

Welfare

- **Zvětšení lehacího prostoru v chovu dojnic**
- **Zlepšení stájového prostoru v chovu dojnic**
- **Zajištění přístupu do výběhu pro suchostojné krávy**
- **Zlepšení životních podmínek v chovu prasat**
 - **Zlepšení životních podmínek pro prasničky**
 - **Zlepšení životních podmínek pro prasnice**
- **Zvětšení plochy pro odstavená selata**

Dobré životní podmínky zvířat (Welfare)

- **Nové opatření podporující dobré životní podmínky zvířat**
 - **v chovu skotu:**
 - podopatření Zvětšení lehacího prostoru v chovu dojnic (1)
 - podopatření Zlepšení stájového prostředí v chovu dojnic (2)
 - podopatření Zajištění přístupu do výběhu pro suchostojné krávy (3)
 - **v chovu prasat:**
 - podopatření Zlepšení životních podmínek v chovu prasat (4)
 - titul Zlepšení životních podmínek pro prasničky (4a)
 - titul Zlepšení životních podmínek pro prasnice (4b)
 - podopatření Zvětšení plochy pro odstavená selata (5)
- **Dotace bude poskytována na VDJ způsobilých hospodářských zvířat.**

Novelou nařízení vlády č. 74/2015 Sb. zejména dochází

- k úpravě roční doby závazku a retenčního období určeného pro plnění podmínek stanovených pro poskytnutí dotace na toto opatření; **období závazku je nově stanoveno od 1. března do posledního února následujícího kalendářního roku a retenční období pak od 1. června do posledního února následujícího kalendářního roku,**
- k **úpravě sazeb dotace**, kdy v podopatření Zajištění výběhu pro suchostojné krávy je sazba dotace nově stanovena na 42 EUR/VDJ a v podopatření cíleného na Zlepšení životních podmínek pro prasničky je sazba dotace stanovena na 147 EUR/VDJ.

NAŘÍZENÍ VLÁDY Č. 74/2015 SB.

- 21. února 2018
schváleno vládou
- Nabytí účinnosti
1.3.2018
- Novela 34/2018 Sb.





ZMĚNY V NV 74/2015 SB.

ZRUŠENÍ POVINNOSTI DEKLAROVAT KONKRÉTNÍ DOJNICE V ŽÁDOSTI O DOTACI

- změna aplikována na všechna podopatření cílená do sektoru dojeného skotu
- v žádosti o dotaci budou deklarována pouze hospodářství
- dojnice budou v průběhu administrace identifikovány přímo v databázi ústřední evidence (ÚE) na deklarováných hospodářstvích
- ruší se povinnost podávat změnové a náhradové žádosti
- způsobilost dojnice pro poskytnutí dotace je nově definována na základě údajů vedených v ÚE, včetně stanovení lhůt pro režim hlášení jednotlivých změn do této evidence
- dotace se poskytne na minimální počet dojnic chovaných na deklarováném hospodářství vedených v ÚE, které splňují definici způsobilosti a zároveň splňují podmínky pro dojnice zjištěné
- z rozdílu mezi počty dojnic způsobilých a zjištěných bude počítána předeklarace (při zohlednění hlášení vyšší moci)
- počty dojnic pro stanovení výše dotace budou vyhodnoceny SZIF po ukončení retenčního období

- **ZMĚNA ZPŮSOBU POSUZOVÁNÍ PODMÍNKY 5 VDJ DOJNIC** • podmínka nově vztažena na celý subjekt (žadatele), nikoliv jednotlivě na každé jeho deklarované hospodářství

ZRUŠENÍ SANKCE ZA OTELENÍ DOJNICE PO KONCI RETENČNÍHO OBDOBÍ

- vzhledem k tomu, že žadatel nebude deklarovat konkrétní dojnice ani u podopatření zajištění přístupu do výběhu pro suchostojné krávy, bude z údajů vedených v ÚE jednoznačně zřejmé, které suchostojné krávy splnily stanovené podmínky a otelily se do konce retenčního období



ZMĚNY V NV 74/2015 SB.

ZKRÁCENÍ KONEČNÉHO TERMÍNU PRO MĚSÍČNÍ HLÁŠENÍ JEDNOTLIVÝCH KATEGORIÍ PRASAT DO IZR

- konečný termín pro podávání změn ve všech hlášeních stavů jednotlivých kategorií prasat do Integrovaného zemědělského registru se zkracuje ze 30 na 10 dnů po ukončení doby závazku
- v souvislosti s tím je hlášení za měsíc květen (poslední měsíc hlášení v období závazku) nutné podat do 10. června (termíny hlášení za červen až duben zůstávají do 20. dne následujícího měsíce)
- *v souvislosti s aplikací čl. 75 odst. 1 NEPR (EU) č. 1306/2013, který stanoví, že platby příjemcům na žádosti podané od roku 2018 (včetně opatření Dobré životní podmínky zvířat), se vyplatí do 30. června následujícího kalendářního roku*
- *stávající znění nařízení vlády neumožňovalo zahájit výplaty*

DŽPZ - NEJČASTĚJŠÍ CHYBY POZDNÍ HLÁŠENÍ U DOJNIC • všechna hlášení doručena ke zpracování do ÚE počínaje 8. dnem ode dne hlášené události • v případě, že bude u dojnice v průběhu retenčního období zjištěno pozdní hlášení, bude tato dojnice považována za nezpůsobilou

NEJSOU DEKLAROVÁNY VŠECHNY OBJEKTY, KDE JSOU CHOVÁNY DOJNICE

- nutné v žádosti o dotaci deklarovat všechny trvalé objekty na deklarováném hospodářství, kde jsou chovány dojnice – hrozí nesplnění podmínky maximální kapacity (rozměry z osvědčení SVS se srovnávají s denními počty všech dojníc na deklarováném hospodářství)

HLÁŠENÍ PRASAT (IZR, ÚE)

- hlášení prasat do IZR nenahrazuje zákonné hlášení do ÚE
- nutné dbát na plnění lhůt pro podávání zákonných hlášení do ÚE (10 dní), data jsou využívána pro validaci údajů z hlášení do IZR

SUCHOSTOJKY – 30 DNÍ NA SUCHOSTOJNÉM HOSPODÁŘSTVÍ • každá dojnice, která se v průběhu 60-ti dnů před otelením vyskytla na deklarováném suchostojném hospodářství, musí být na tomto hospodářství evidována min. 30 dní v průběhu těchto 60-ti dní • není-li podmínka splněna – zamítnutí dotace na celé hospodářství

OSVĚDČENÍ - MAXIMÁLNÍ KAPACITA

- SVS dělá osvědčení jen pro prostory aktuálně zaplnění danou kategorií zvířat – např. odstavená selata
- nutné hlásit všechny prostory, které jsou využívány pro chov dané kategorie hospodářských zvířat – v opačném případě může být problém se splněním podmínky maximální kapacity

MAXIMÁLNÍ KAPACITA (VĚTŠÍ POSTÝLKY, STEJNĚ MUSÍ MÍT KAŽDÁ DOJNICE SVOJI POSTÝLKU)

- v rámci posuzování kapacity hospodářství platí, že 1 box = 1 kus zvířete

TÝRÁNÍ HOSPODÁŘSKÝCH ZVÍŘAT, ROZMĚRY USTÁJENÍ PRO OSTATNÍ HOSPODÁŘSKÁ ZVÍŘATA

- vyhodnocuje se týrání všech zvířat na deklarováném hospodářství, nejen podporované kategorie
- příloha č. 8 a minimální lehací prostory se týkají všech hospodářských zvířat, tj. např. i kůň musí mít správně veliké ustájovací prostředí

2. Ekologické zemědělství (EZ)

- **Kultury způsobilé pro poskytnutí dotace**
 - Trvalý travní porost (EZ-T/PO-T)
 - Standardní orná půda
 - pěstování zeleniny a speciálních bylin (EZ-RZB/PO-RZB)
 - pěstování trav na semeno (EZ-RTS/PO-RTS)
 - pěstování ostatních plodin (EZ-ROP/PO-ROP)
 - Orná půda – travní porost (EZ-RT/PO-RT)
 - Orná půda – úhor (EZ-RU/PO-RU)
 - Ovocný sad (EZ-SI/PO-SI, EZ-SO/PO-SO)
 - Vinice (EZ-V/PO-V)
 - Chmelnice (EZ-C/PO-C)
 - Jiná trvalá kultura – krajnotvorný sad (EZ-KS/PO-KS)

Novelou nařízení vlády č. 76/2015 Sb. zejména dochází

- k zmírnění postupu při hodnocení likvidace nedopasků v případě, že žadatel pastvu pouze přeruší, a to na dobu maximálně 29 dnů z důvodu krátkodobých přesunů pasených zvířat mezi díly půdních bloků,
- k zavedení možnosti při sledování výskytu škodlivých organismů používat meteorologické stanice vybavené nejmodernějšími technologiemi, které umožňují na základě naměřených prahových hodnot a sumy teplot odhalit možná rizika výskytu škůdců v intenzivních sadech.



ZMĚNY V NV 76/2015 SB. - po roce 2018

• VYPUŠTĚNÍ PODMÍNKY PROKAZOVÁNÍ PRODUKCE DAŇOVÝMI DOKLADY A FAKTURAMI U JAHODNÍKU

- obdobná úprava provedena u ovocných sadů v roce 2017
- žadatelé budou předkládat pouze karty DPB a deklaraci na Formuláři vydaném SZIF do 31.1. následujícího kalendářního roku
- snížení administrativní zátěže

• ÚPRAVA TERMÍNŮ PRO LETNÍ A OZIMOU VARIANTU ZLEPŠUJÍCÍCH NETRŽNÍCH PLODIN

- nastavení termínů pro zlepšující netržní plodiny upraveno v souladu s nastavením meziplodin v NV č. 50/2015 Sb.
- Letní varianta je na DPB vyseta do 31. července a ponechána bez likvidace do ~~20.~~ 24. září.
- Zimní varianta je na DPB vyseta do ~~20.~~ 6. září a ponechána bez likvidace do 31. října.



ZMĚNY V NV 76/2015 SB. - po roce 2018

- **OSTATNÍ OVOCNÉ SADY - VYPUŠTĚNÍ PODMÍNKY PONECHÁNÍ 5 - 15 % VÝMĚRY DPB BEZ MECHANICKÉ ÚDRŽBY**
 - navazuje na stejnou úpravu jako v sadech intenzivních
 - odstranění podmínky má vliv na výpočet újmy a stanovení výše podpory
 - PO-EZ: 424 419 EUR/1 hektar ovocného sadu
 - EZ-EZ: 424 417 EUR/1 hektar ovocného sadu
- **ODSTRANĚNÍ PODMÍNKY AKTIVNÍHO ZEMĚDĚLCE (NOVELIZACE V NV ANC)**
- **ÚPRAVA SANKČNÍHO SYSTÉMU U ZEMĚDĚLSKÉ KULTURY OVOCNÝ SAD**
 - úprava sankčního systému u ovocných sadů je dána zavedením možnosti podání žádosti na produkční plochu dřevin
 - sankce vztažena pouze na příslušnou produkční plochu skupiny dřevin, na které k nesplnění podmínky došlo, nikoli na celý DPB
 - změna navrhována s účinností již na žádosti podané v roce 2017

Ekologické zemědělství

- v souladu se zavedením podmínky minimálních operací v rámci SAPS je upravena podmínka
 - první seče trvalých travních porostů a travních porostů - je zavedena povinnost provést pastvu včetně likvidace nedopasků nebo seč s odklizením biomasy z pozemku v termínu do 31. 7., pokud NV 75/2015 Sb. (AEKO) nestanoví jinak, popř. pokud žadatel neprovádí obnovu TTP;
 - minimálních operací na orné půdě;
- na kultuře Orná půda je nově podporováno i pěstování jahod;
- Všechny tituly na orné půdě je nově možné deklarovat na části DPB (na jednom DPB mohou být deklarovány až čtyři tituly)
- **Sady** – minimální počet jedinců musí být splněn u všech skupin v rámci daného DPB (Intenzivní sady – jádroviny 500, peckoviny 200, keře 2000; Ostatní sady – stromy 100, keře 1000)

Podmínky zařazení do EZ a pro poskytnutí dotace

- **Žádost o zařazení se podává:**

- do 15. května
- na období závazku 5 let
- na celý díl půdního bloku (DPB)
- pokud je žadatel registrován v systému ekologického zemědělství

- **Kvóty:**

- kvóta navýšení: 35% výměry zařazené v 1. roce závazku
- kvóta snížení – pozbytí užívání pozemku v LPIS: 25% výměry zařazené v 1. roce závazku
- stanovují se pro celé opatření EZ

- **Pro poskytnutí dotace žadatel:**

- nehopodaří ke dni podání žádosti o dotaci souběžně v režimu konvenční produkce (platí pro DPB s podporovanou kulturou)
- Plní podmínky cross compliance
- oblasti minimálních požadavků pro použití hnojiv
- oblasti minimálních požadavků pro použití přípravků na ochranu rostlin
- stanovené Nařízením vlády pro EZ
- je **zemědělským podnikatelem**

Podmínky opatření

Trvalý travní porost

- **intenzita chovu hospodářských zvířat** v období 1. 6. – 30. 9. činí min. 0,3 VDJ/ha TTP (T) vedeného na žadatele v LPIS
- započítávají se pouze ekologická zvířata = zvířata vedená v IZR na hospodářství s **ekologickým statutem**
- elektronický **registr koní a Deklarace chovu koní** podat elektronicky přes PF do 31. 10. 2015

Standardní orná půda

- dělí se na:
 - zelenina a speciální byliny – pěstuje se na celém DPB
 - trávy na semeno
 - ostatní plodiny – na jednom DPB lze pěstovat ostatní plodiny i zeleninu a byliny z bodu 1 uvedené skupiny nelze na DPB kombinovat
- **zlepšující netržní plodiny** pěstovat po hlavní plodině na min. 20% deklarované výměry RZB + ROP (neplatí pokud deklarovaná výměra RZB + ROP < 5 ha), lze započítat jetel, vojtěšku nebo směs s jejich převahou, pokud je pěstována v rámci ROP jako hlavní plodina → nutno deklarovat

Ekologické zemědělství - ČASTÉ CHYBY

- **ZMĚNY V LPIS**

- změny jsou účinné až následující den, není možné v jeden den provádět změny v LPIS a zároveň podávat ŽOD a ŽOZ

- **NEZBYTNÉ REGISTROVAT HOSPODÁŘSKÁ ZVÍŘATA V SYSTÉMU EZ**

- za hospodářská zvířata zahrnutá do výpočtu minimální intenzity chovu hospodářských zvířat, se považují pouze zvířata druhu, který má v informačním systému ÚE na daném hospodářství ekologický statut (v souladu s § 4 zákona o ekologickém zemědělství a čl. 14 nařízení Rady (ES) č. 834/2007)

Ekologické zemědělství - ČASTÉ CHYBY

- **DEKLARACE CHOVU KONÍ**

- při deklaraci chovu koní (koně musí být chovány v systému EZ) je zapotřebí deklaraci v příslušné aplikaci Portálu farmáře nejen vytvořit, ale i odeslat na SZIF v termínu do 31.10.; pouhé vytvoření
- deklarace se nerovná splnění podmínky podání deklarace chovu koní

- **V PŘÍPADĚ ZMĚNY KULTURY Z TRAVNÍ POROST NA ORNÉ PŮDĚ (G) NA KULTURU TRVALÝ TRAVNÍ POROST (T) SE NEPODÁVÁ ZMĚNOVÁ ŽÁDOST**

- v § 9 odst. 3 dána výjimka – nejedná se o porušení povinnosti obhospodařování kultury uvedené v žádosti o dotaci do 31.12. (nevstupuje do předeclarace)
- v případě změny kultury z G na T, je dotace poskytnuta se sazbou pro kulturu G

Ekologické zemědělství - ČASTÉ CHYBY

- v případě, že v souvislosti se změnou kultury z G na T je podána změnová žádost, Fond rozhodne o neposkytnutí dotace a výměry je vyhodnocována v rámci předeclarace
- **DEKLARACE PO / EZ**
- pokud se ke dni podání žádosti nachází DPB dle LPIS v režimu PO, ale zároveň se alespoň z 50 % jeho výměry nacházel v režimu EZ, a to po dobu alespoň jednoho kalendářního dne v období posledních 3 let před dnem 15. května příslušného kalendářního roku, v němž je podávána žádost o dotaci, podává žadatel žádost o dotaci na daný DPB v režimu EZ

Nejčastější chyby

Změny v LPIS

- Změna se projeví až následující den - Z tohoto důvodu není možné v jeden den provádět změny v LPIS a podávat ŽOD, ŽZZ nebo ŽOZ!
- Pokud žadatel chce provádět změny na DPB se závazkem v podopatření biopásy, musí mít v LPIS tyto DPB evidované nejméně do 15. 3., a to jako kulturu standardní orná půda. V opačném případě (například vyškrtnutí DPB, ztráta DPB) udělí SZIF žadateli sankci!
- Pokud žadatel zařazuje DPB do podopatření OTP, musí být skutečnosti uvedené v žádosti v souladu s údaji k danému DPB v LPIS!
- Pokud žadatel zařazuje DPB do podopatření zatravňování orné půdy nebo podopatření zatravňování drah soustředěného odtoku, je nutné v průběhu 1. roku zařazení změnit u tohoto DPB v LPIS kulturu z R na kulturu G nebo T (v souladu s § 3g zákona č. 252/1997 Sb., o zemědělství, v platném znění, který udává pro změnu kultury v LPIS lhůtu 30 dnů od provedení změny).

Nejčastější chyby

• 2. UVEDENÍ NESPRÁVNÝCH ÚDAJŮ A CHYBY PŘI OPRAVĚ ŽÁDOSTÍ

- Při podávání žádosti o zařazení a žádosti o dotaci je **nutné zkontrolovat správnost údajů uvedených v žádostech**. Jedná se zejména o kontrolu deklarovaných titulů u OTP.

• 3. NEDODRŽENÍ DOBY TRVÁNÍ ZÁVAZKU

- Před vstupem do závazku AEKO je třeba si uvědomit, že se žadatel zavazuje **po dobu 5 let hospodařit na zařazené ploše**. Pokud žadatel o nějakou část výměry přijde z nepardonovaného důvodu, je to vždy považováno za porušení podmínek závazku a sankcionováno dle evropských pravidel

• 4. PODÁVÁNÍ DEKLARACE CHOVU KONÍ PRO VÝPOČET INTENZITY CHOVU HOSPODÁŘSKÝCH ZVÍŘAT

- Při podávání deklarace chovu koní pro účely výpočtu intenzity chovu hospodářských zvířat je **nezbytně nutné správně vyplnit deklaraci odesílanou na SZIF**
- dodržet termín odeslání deklarace chovu koní na SZIF! Na deklarace odeslané po 31. říjnu nebude brán zřetel a zvířata uvedená na deklaraci nebudou zohledněna ve výpočtu intenzity chovu hospodářských zvířat.
- **DEKLARACI CHOVU KONÍ NESTAČÍ V PORTÁLU FARMÁŘE POUZE VYTVOŘIT, ALE JE TŘEBA JI ODESLAT NA SZIF**

Nejčastější chyby

- **VEDENÍ EVIDENCE O POUŽITÍ HNOJIV, VČETNĚ EVIDENCE PASTVY**
- předkládané evidence o použití hnojiv jsou naprosto **nedostatečné a nekompletní**. V mnoha případech se jednalo pouze o sumární přehledy o množství použitých hnojiv za celý podnik, velmi častým nešvarem bylo i nevykazování pastvy.
- Takto vedené evidence o použití hnojiv jsou **nedostatečné a nevyhovují požadavkům** na vedení evidence o použití hnojiv v AEKO!
- Při předložení takto **nekompletní evidence o použití hnojiv**, ve které nebudou uvedeny data aplikací, specifikace hnojiva a jeho množství, nebo ve které očividně chybí evidence pastvy (pokud není vedena v amostatném pastevním deníku) je nesplněním podmínky vedení evidence o použití hnojiv a žadatel se vystavuje riziku udělení sankce **neposkytnutí všech dotací AEKO v daném roce!**

Požadavky a Standardy

- **DZES - dobrý zemědělský a environmentální stav (dříve GAEC)**
- Týká se:
 - × **1. ochranných pásů podél vodních toků,**
 - × **2. zavlažovacích soustav,**
 - × **3. ochrany podzemních vod před znečištěním,**
 - × **4. minimálního pokryvu půdy,**
 - × **5. minimální úrovně obhospodařování půdy k omezování eroze,**
 - × **6. zachování úrovně organických složek půdy, včetně zákazu vypalování strnišť,**
 - × **7. zachování krajinných prvků a opatření proti invazním druhům rostlin.**

Povinné požadavky na hospodaření - PPH

1. Oblast ochrany životního prostředí
2. Oblast veřejného zdraví, zdraví zvířat a rostlin
3. Oblast dobrých životních podmínek zvířat

- **TÉMA: VODA**

- PPH 1: Ochrana vod před znečištěním dusičnany ze zemědělských zdrojů ..

- **TÉMA: BIOLOGICKÁ ROZMANITOST**

- PPH 2: Ochrana volně žijících ptáků 2
- PPH 3: Ochrana přírodních stanovišť, volně žijících živočichů a planě rostoucích rostlin

- **TÉMA: BEZPEČNOST POTRAVIN**

- PPH 4: Zásady a požadavky potravinového práva
- PPH 5: Zákaz používání některých látek s hormonálním a tyreostatickým účinkem a beta-sympatomimetik v chovech zvířat

.....

Povinné požadavky na hospodaření

- **TÉMA: IDENTIFIKACE A EVIDENCE ZVÍŘAT**

- PPH 6: Identifikace a evidování prasat
- PPH 7: Identifikace a evidování skotu
- PPH 8: Identifikace a evidování ovcí a koz

- **TÉMA: NÁKAZY ZVÍŘAT**

- PPH 9: Pravidla pro prevenci, tlumení a eradikaci některých přenosných spongiformních encefalopatií (TSE)

Povinné požadavky na hospodaření

- **TÉMA: PŘÍPRAVKY NA OCHRANU ROSTLIN**
- PPH 10: Uvádění přípravků na ochranu rostlin na trh

- **TÉMA: DOBRÉ ŽIVOTNÍ PODMÍNKY ZVÍŘAT**
- PPH 11: Minimální požadavky pro ochranu telat
- PPH 12: Minimální požadavky pro ochranu prasat
- PPH 13: Požadavky na ochranu zvířat chovaných pro hospodářské účely

Příprava szp 2020 +

- ❖ **závěr roku 2017** – sdělení EK k budoucí SZP
- ❖ **květen 2018** – návrh Víceletého finančního rámce (vyjednávání budou pokračovat min. do 3Q 2019)
- ❖ **červen 2018** - první návrh legislativního balíčku (NSP, HZR)
- ❖ **II. pol. 2018** – zasedaly pracovní skupiny Rady EU pod vedením Rakouského předsednictví
- ❖ **II. pol. 2018** - Zpravodajové EP připravili zprávu k jednotlivým návrhům nařízení a europoslanci podali přes 5 tis. pozměňovacích návrhů k NSP

Příprava szp 2020 + citlivé body jednání

❖ zastropování

- ❖ Pro všechny přímé platby
- ❖ Postupné krácení po 25 % od částky 60 tis. do 100 tis. EUR
- ❖ Možnost odpočtu mezd souvisejících se zemědělskou činností

❖ rozpočet

- ❖ přímé platby – 4 %, PRV – 16 %
- ❖ VCS (citlivé komodity) **10 + 2 %**

❖ Skutečný zemědělec

- ❖ Platby se neposkytnou subjektům, jejichž zemědělská činnost je nevýznamná
- ❖ Porovnávání příjmů zemědělských a celkových

Příprava szp 2020 + citlivé body jednání

❖ Cílení na výsledky

- ❖ Výkonnostní rámec
- ❖ Odchylka od předpokládaných výsledků / cílů = riziko pozastavení plateb

❖ Důraz na environmentální aspekty

- ❖ Náročnější pravidla podmíněnosti
- ❖ Dosavadní CC + greening, navíc některé povinnosti rozšířeny

❖ Nové platby

- ❖ ekoplatba
- ❖ platba na první hektary

Základní podpora příjmu a redistributivní podpora

Základní podpora příjmu pro udržitelnost

- Aktuální SAPS
- Žadatelem zemědělský podnikatel / skutečný zemědělec
- Předpokládáme poskytování od 1 ha způsobilé plochy evidované v LPIS
- Podmíněno prováděním zemědělské činnosti (obhospodařováním) a plněním pravidel podmíněnosti

Doplňková redistributivní podpora

- Zohledňuje tzv. úspory z rozsahu
- Platba na první hektary
- Dle SWOT navrhujeme poskytování do 150 ha
- Sazba omezena průměrnou částkou přímých plateb (= celková obálka PP / celkové ha)

Doplňková podpora pro mladé zemědělce

- Na první založení nového zemědělského podniku
- Minimálně 2 % z obálky PP
- Stanovení definice mladého zemědělce:
 - věk, který nepřesáhne 40 let (navrženo zvýšení na 45 let)
 - jeho postavení v rámci zemědělského podniku
 - požadovaná odborná příprava (navrženo zrušení podmínky)



Režimy pro klima a životní prostředí (Ekoschémata)

- **Pěstování meziplodin, zlepšujících plodin atd.**
 - definice plodin s ohledem na účel (protierozní a prevence utužení, přerušování osevních sledů a fyto-sanitární efekty, podpora opylovačů, zelené hnojení)
- **Organická hmota v půdě**
 - nahrazení všech nebo části průmyslových hnojiv tuhými statkovými hnojivy (hnůj, kompost),
 - podpora pěstování plodin na zelené hnojení zapravovaných do půdy
- **Základní údržba trvalých travních porostů (přesun z AEKO – OTP)**
 - termíny seče/pastvy
 - vazba na minimální intenzitu chovu hospodářských zvířat
- **Používání přípravků na ochranu rostlin v blízkosti vod**
 - zdvojnásobení ochranných vzdáleností vůči etiketě přípravku
 - vyloučení některých účinných látek s výrazným negativním dopadem na životní prostředí a častými záchyty v povrchových i spodních vodách

Podpora vázaná na produkci a ODVĚTVOVÉ INTERVENCE

Podpora vázaná na produkci (VCS)

- Účelem řešit obtíže a podpořit důležitá odvětví
- Bude zásadní vyargumentovat obtíže sektoru
- Rozpočet snížen na 10 + 2 % obálky PP

- Navrhovaná zaměření:
 - bílkovinné plodiny
 - brambory
 - cukrová řepa
 - chmel
 - ovoce
 - zelenina
 - chov dojnic
 - chov masných telat
 - chov ovcí a koz

Příprava szp 2020 + další kroky

- ❖ **1Q 2019** - pokračuje vyjednávání v rámci EP, a hledají se kompromisní návrhy
- ❖ Pokračuje jednání pracovních skupin Rady EU pod vedením Rumunského předsednictví k legislativním návrhům
- ❖ **zač. března 2019** - předpoklad hlasování v AGRI výboru EP
- ❖ **1/2 dubna 2019** – předpoklad plenárního hlasování v EP
- ❖ **23.-26. května 2019** – volby do EP



DĚKUJI ZA POZORNOST

