

Informační seminář

Příbram 20. 11. 2017

Ing. Jaroslava Šamsová

604 205 690

samsova@volny.cz

DZES 5 - omezování erozí

Plánované úpravy od 2018

- ▶ **účinnější protierozní opatření - DZES 5:**
 - ▶ rozšíření ploch erozně ohrožených na 25 %
 - ▶ přesnější vymezení v LPIS, sledování souvislých ploch nad 2 ha
 - ▶ možnost variabilního rozdělení DPB na „parcelky“ se zvláštním půdoochranným hospodařením
 - ▶ rozdělení plodin do skupin podle „ochranné funkce“ s ohledem na erozní riziko a vyhodnocování postupů jejich pěstování

DZES 5: co se chystá na příští rok (2018/2019)?

Rozšíření erozních ploch:

2018 → 25 %

„Redesign“ vrstvy v LPIS (účinnost od 01.07.2018):

každý DPB bude zařazen podle úrovně erozní ohroženosti.

Úprava protierozních opatření v DZES 5

od sezóny 2018/2019 (účinnost od 01.07.2018)

DZES 5 = požadavky nad rámec „protierozní“ vyhlášky MŽP

**Protierozní kalkulačka – obecný nástroj v rámci
„protierozní“ vyhlášky MŽP**

k využití již dnes na <http://kalkulacka.vumop.cz/>

Erozně ohrožená půda (od roku 2018)

Míra erozního ohrožení se stanoví:

A) na úrovni DPB *nebo následně*

B) na úrovni souvislé plochy plodiny (resp. skupiny plodin),

a to posouzením situace na základě zdrojové vrstvy erozního ohrožení v LPIS:

SEO půda – červené „čtverečky“

MEO půda – červené + žluté „čtverečky“ (v součtu)

SEO = silně erozně ohrožená (půda), MEO = mírně erozně ohrožená (půda)

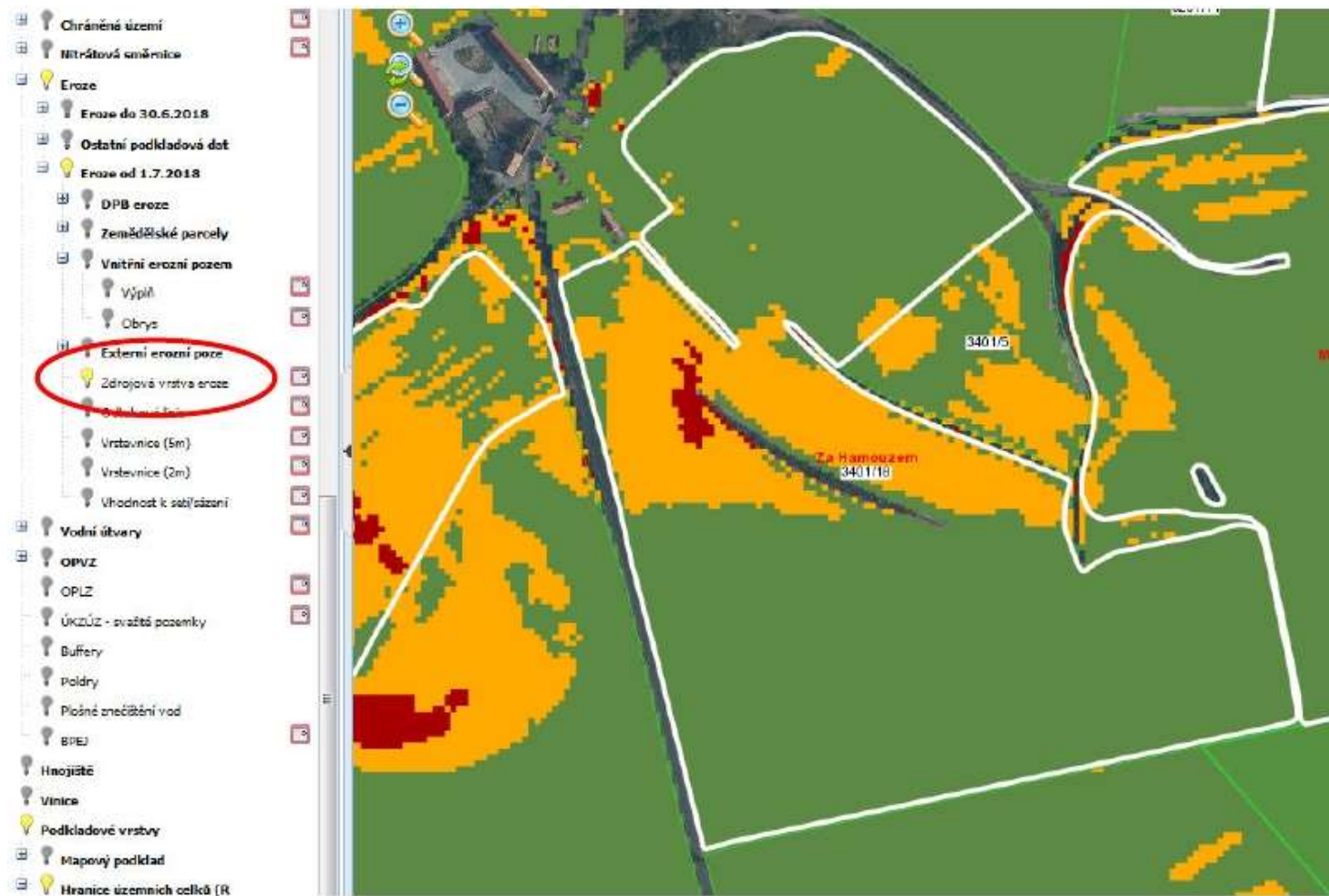
Klasifikace eroze na DPB

Pokud na DPB v podkladové vrstvě erozní ohroženosti:

1. výměra SEO přesahuje 50 % výměry DPB
nebo
se na DPB vyskytuje souvislá plocha SEO nad 2 ha,
pak **DPB = SEO**
2. výměra MEO+SEO přesahuje 50 % výměry DPB
nebo
se na DPB vyskytuje souvislá výměra MEO+SEO nad 2 ha,
pak **DPB = MEO** (*pokud však již není označen jako SEO*)

V ostatních případech: **DPB = NEO** (erozně neohrožená půda)

Redesign – zdrojová vrstva v LPIS



Redesign – na úrovni celého DPB



Redesign – po zákresu pozemků



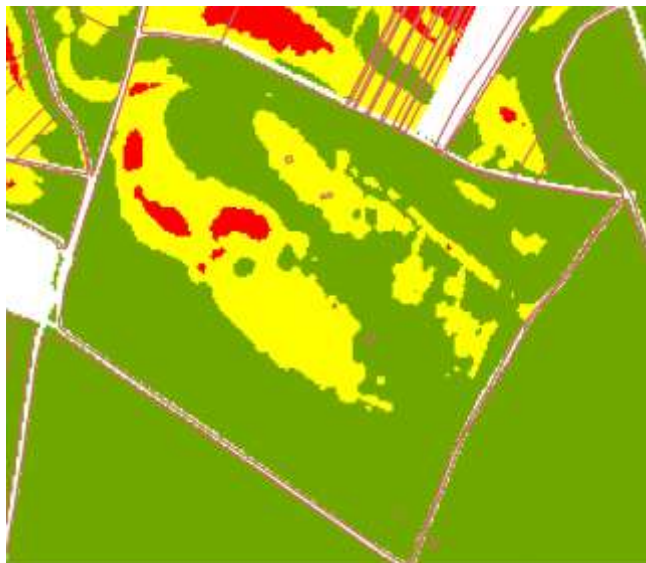
Erozně ohrožená půda

Míra erozního ohrožení se stanovuje:

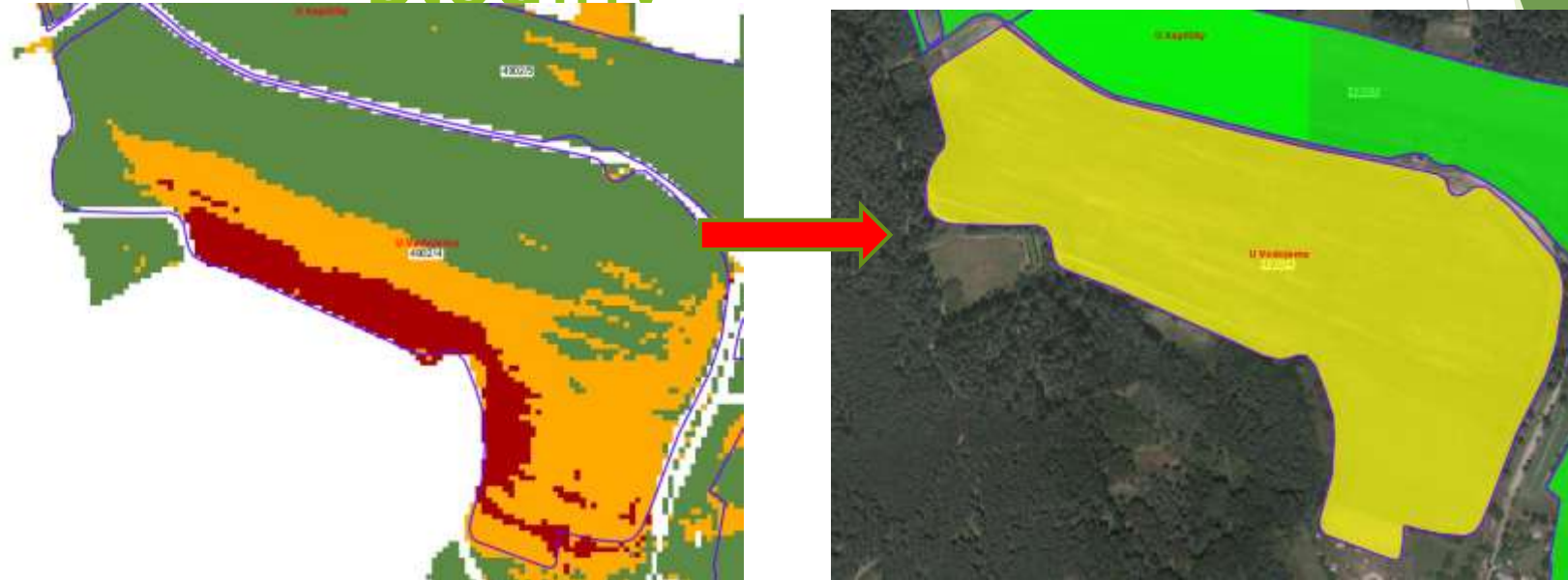
- A) na úrovni DPB
- B) na úrovni souvislé plochy plodiny (resp. skupiny plodin)

posouzením na základě podkladové vrstvy erozního ohrožení v LPIS:

- SEO půda - červené „čtverečky“
- MEO půda - červené + žluté „čtverečky“

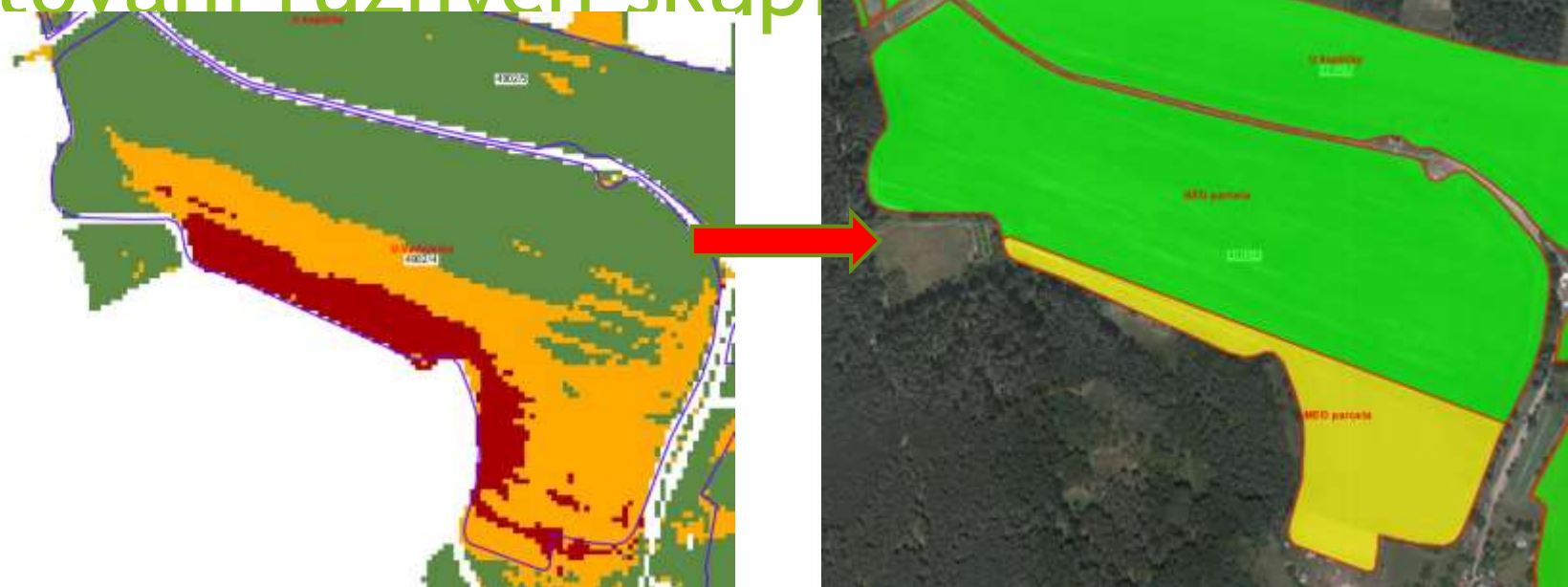


Klasifikace DPB při pěstování jedné plodiny



- Na DPB je méně než 2 ha SEO (červené čtverečky)
- Souvislá plocha SEO + MEO je větší než 2 ha
- Celý DPB = MEO = ŽLUTÝ

Klasifikace erozních parcel při pěstování různých skupin plodin



- Na horní části DPB je méně než 2 ha souvislé SEO+MEO = parcela je NEO = zelená
- Na spodní části DPB není více než 2 ha souvislé SEO půdy, ale je více než 2 ha SEO+MEO = parcela je MEO = žlutá

Klasifikace eroze na DPB

- Pokud na DPB v podkladové vrstvě erozní ohroženosti výměra SEO přesahuje 50 % výměry DPB **NEBO** se na DPB vyskytuje souvislá plocha SEO nad 2 ha, pak **DPB = SEO**
- Pokud na DPB v podkladové vrstvě erozní ohroženosti výměra MEO+SEO přesahuje 50 % výměry DPB **NEBO** se na DPB vyskytuje souvislá výměra MEO+SEO nad 2 ha, pak **DPB = MEO** , pokud však již není označen jako SEO,
- V ostatních případech je **DPB = NEO**.

Obecné principy nového DZES 5

plodiny s nízkou ochrannou funkcí = NOF (kukuřice, brambory, řepa, sója, slunečnice, čirok, bob setý, lupina a mák)

plodiny s vysokou ochrannou funkcí = VOF

(ostatní jednoleté píce, víceleté píce, travní porost)

povinnosti standardu DZES 5 nemusí být dodržovány na **DPB pod 2 ha** ani na souvislých plochách plodin s **NOF pod 2 ha**

pokud **není celý DPB** označen jako **SEO nebo MEO**, není tak potom označena ani **žádná z dílčích ploch** osetých plodinami s **NOF** na tomto DPB

Za předpokladu, že vejde v platnost protierozní vyhláška, bude omezení pouze na vybrané plodiny s NOF (*kukuřice, brambory, řepa, sója, slunečnice, čirok, bob setý, lupina a mák*)

Využitelné půdoochranné technologie (návrh od hospodářského roku 2018/2019)

Pěstování plodin s nízkou ochrannou funkcí (NOF) na SEO:

pásové zpracování (strip-till) *nebo*

souvislá plocha o max. výměře 4 ha, po celém obvodu obklopená (v min. šířce 24 m)

plodinami s vysokou ochrannou funkcí (VOF) *nebo*

DPB stejného uživatele s kulturou G (travní porost), T (trvalý travní porost), L (zalesněná plocha), M (mimoprodukční plocha), U (úhor) s porostem VOF *nebo*

J (jiná trvalá kultura) s vymezeným EVP KS (ekologicky významný prvek krajiny tvorný sad)

Využitelné půdoochranné technologie (návrh od hospodářského roku 2018/2019)

Pěstování plodin s nízkou ochrannou funkcí (NOF) na MEO:

ochranná plodina

strip-till *nebo* podrývání *nebo* důlkování *nebo* hrázkování
přerušovací pásy*

souvislá plocha o max. výměře 6 ha po celém obvodu obklopená
(v min. šířce 24 m plodinami s VOF *nebo* ozimou variantou ostatních
obilnin a řepky *nebo* DPB stejného uživatele s kulturou G, T, L, M, U
s porostem VOF *nebo* J s vymezeným EVP KS

***přerušovací pásy** (porost *nebo* strniště) o min. šířce 24 m (protínají min.
90 % odtokových linií):

souvislá plocha plodin s VOF *nebo* ozimých variant ostatních obilnin a
řepky založená v rámci DPB se souvislou plochou NOF, která má max.
šířku 200 m *nebo*

DPB stejného uživatele s kulturou G, T, L, M, U s porostem VOF *nebo* J
s vymezeným EVP KS, který je bezprostředně pod souvislou plochou
NOF, která má max. šířku 200 m

Protierozní vyhláška MŽP

Obecný právní předpis k zákonu o ochraně ZPF

Provádět budou OŽP ORP (odborné odbory životního prostředí v obcích s rozšířenou působností)

Protierozní kalkulačka - nástroj pro zjišťování erozního smyvu a ochranného vlivu vegetace na konkrétních pozemcích

SZIF při správné kontrole ověří, zda žadatel podmínky zmíněné vyhlášky neporušil (pravomocné rozhodnutí orgánů ochrany ZPF)

K využití již dnes na <http://kalkulacka.vumop.cz/>



ZMĚNY V CROSS COMPLIANCE A PODMÍNKÁCH PRO PŘÍMÉ PLATBY

Legislativní rámec

Cross compliance

Nařízení vlády č. 48/2017 Sb., o stanovení požadavků podle aktů a standardů dobrého zemědělského a environmentálního stavu pro oblasti pravidel podmíněnosti a důsledků jejich porušení pro poskytování některých zemědělských podpor (*NV CC*)

- **současný stav:** příprava novely (týká se DZES 5), s účinností od 01.07.2018

Přímé platby

Nařízení Evropského parlamentu a Rady (EU) č. 1307/2013, kterým se stanoví pravidla pro přímé platby zemědělcům v režimech podpory v rámci společné zemědělské politiky (*přímo platný předpis*)

Nařízení vlády č. 50/2015 Sb., o stanovení některých podmínek poskytování přímých plateb zemědělcům (*NV PP, doplňuje nařízení EU*)

- **současný stav:** vnější připomínkové řízení (do 20.10.) k novele pro rok 2018

Cross compliance (NV č. 48/2017 Sb.)

Stále 3 oblasti (*původně samostatné GAEC byly zařazeny do 1. oblasti*):

1. životní prostředí, změna klimatu, dobrý zemědělský a environmentální stav půdy
2. veřejné zdraví, zdraví zvířat a rostlin
3. dobré životní podmínky zvířat (*welfare*)

Požadavky se vztahují na:

příjemce přímých plateb

příjemce některých podpor Programu rozvoje venkova (PRV)

příjemce některých podpor podle nařízení EP a Rady (EU)

č. 1308/2013 (např. restrukturalizace a přeměna vinic)

Cross compliance (NV č. 48/2017 Sb.)

Povinné požadavky na hospodaření = PPH

*(Statutory Management Requirements,
původně používána zkratka „SMR“)*

Dobrý zemědělský a environmentální stav = DZES

*(Good Agricultural and Environmental Condition,
původně používána zkratka „GAEC“)*

Nejčastější porušení PPH a DZES v roce 2016

Požadavky		Celkem kontrol	Počet kontrol bezporušení	Počet kontrol sporušením	% kontrol sporušením
PPH7	Evidenční označování skotu	243	131	108	44,4%
PPH8	Evidenční označ. ovčáků	217	149	63	29,0%
DZES5	Eroze	313	298	15	4,8%
PPH13	Ochrana zvířat chov. pro hosp. účely	193	185	8	4,1%
PPH10	Uvádění přípravků ochrany rostlin	329	321	8	2,4%

Povinné požadavky na hospodaření

Požadavky od roku 2015

PPH 1 nitrátová směrnice

PPH 2 ochrana ptáků

PPH 3 ochrana EVL

PPH 4 potravinové právo

PPH 5 zákaz používání hormonálních látek

PPH 6 označování a evidence prasat

PPH 7 označování a evidence skotu

PPH 8 označování a evidence ovcí a koz

PPH 9 TSE

PPH 10 přípravky na ochranu rostlin

PPH 11 ochrana telat

PPH 12 ochrana prasat

PPH 13 ochrana hospodářských zvířat

Dobrý zemědělský a environmentální stav

DZES 1 „Ochranné pásy podél útvarů povrchových vod“

Zachovat i mimo zranitelné oblasti nehnojené ochranné pásy (minimální šířka pásu, měřeno od břehové čáry):

3 m - bez použití hnojiv (*kontrola na místě; neplatí pro pastvu ani pro statková hnojiva rostlinného původu – sláma apod.*)

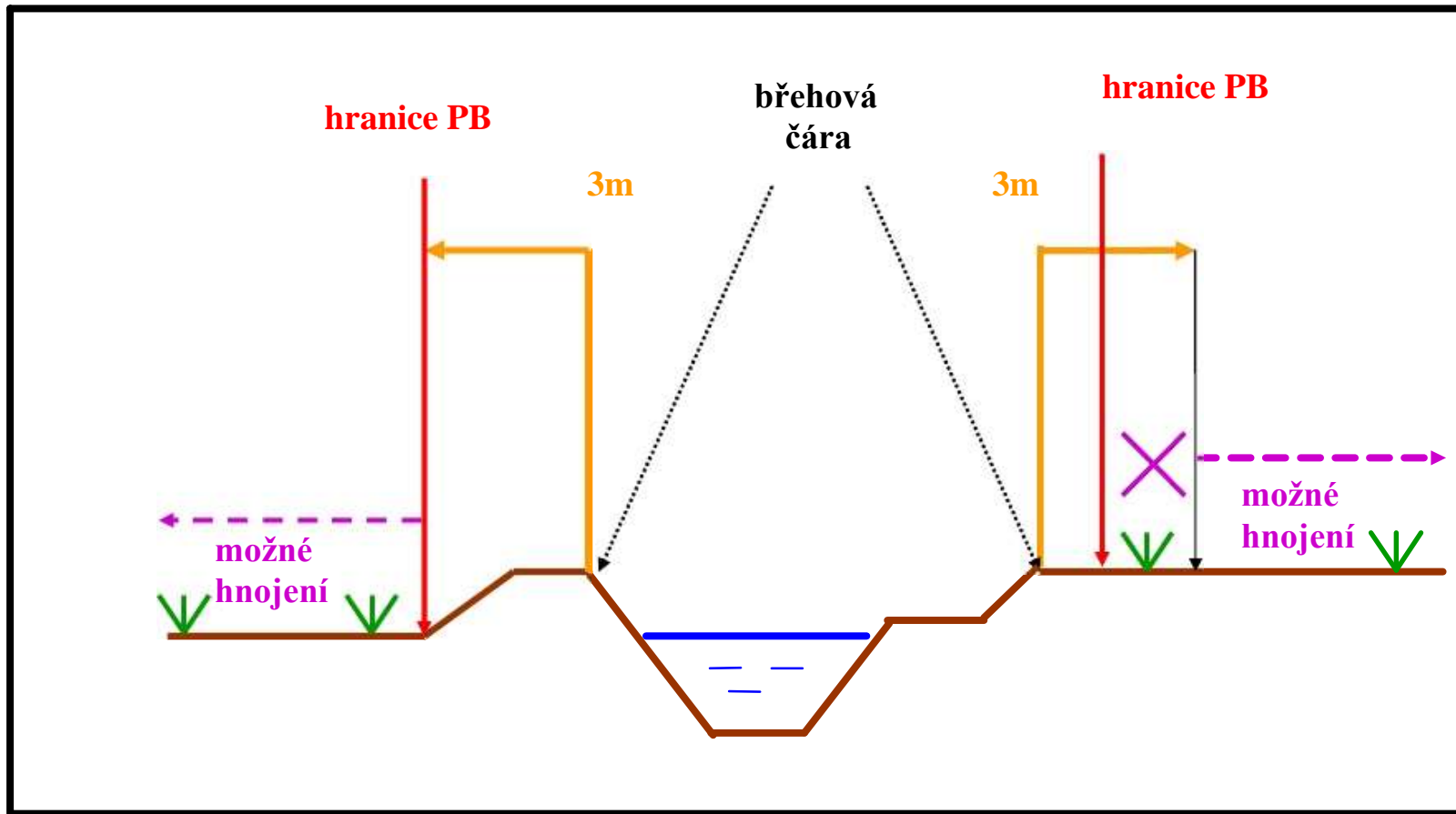
25 m - bez použití tekutých hnojiv s rychle uvolnitelným N, pouze na DPB se sklonitostí **nad 7°** (*kontrola na místě; neplatí pro pastvu*)

Dodržet při aplikaci přípravků na ochranu rostlin stanovenou ochrannou vzdálenost od břehové čáry.

Omezení postřiků na svažitéch pozemcích nad 3° u vody (splach) – *LPIS (tisk 16)*

Omezení postřiků na pozemcích u vody (úlet) – *LPIS (tisk 2)*

Co je to „břehová čára“?



§ 44 vodního zákona: „...břehová čára je určena hladinou vody, která zpravidla stačí protékat korytem vodního toku, aniž se vylévá do přilehlého území.“

Dobrý zemědělský a environmentální stav

DZES 2 „Zavlažovací soustavy“

Pokud je využíváno zvláštní technické zařízení k zavlažování (§ 6 odst. 1 vodního zákona), předloží žadatel platné povolení k nakládání s povrchovými nebo podzemními vodami, vydané v souladu s vodním zákonem.

Dobrý zemědělský a environmentální stav

DZES 3 „Ochrana podzemních vod před znečištěním“

Při manipulaci se závadnými látkami zajistit **ochranu povrchových a podzemních vod**, blízkého okolí a životního prostředí.

Zamezit **vypouštění odpadních vod** do vod povrchových a podzemních bez platného povolení.

Závadné látky skladovat tak, aby nedošlo k jejich **úniku**, popřípadě k jejich nežádoucímu **smísení s odpadními nebo srážkovými vodami**.

Zajistit, aby **technický stav skladů závadných látek** splňoval kvalitativní požadavky vodního zákona (= *dobrý technický stav*).

Dobrý zemědělský a environmentální stav

DZES 3 (pokračování) – *jen sklady ropných látek*

Nejméně **jednou za 5 let**, pokud není technickou normou nebo výrobcem stanovena lhůta kratší, zajistit provedení **zkoušky těsnosti** potrubí a **nádrží** určených pro skladování ropných látek.

Vybudovat a provozovat odpovídající **kontrolní systém** pro kontrolu zjišťování úniku skladovaných ropných látek.

Dobrý zemědělský a environmentální stav

DZES 4 „Zachování minimálního pokryvu půdy“

Změny od roku 2017

Na DPB se **standardní ornou půdou (R)** a sklonitostí **nad 4°** zajistit po sklizni plodiny založení porostu **ozimé plodiny nebo víceleté pícniny**, a nebo uplatnit alespoň jedno z opatření:

ponechání strniště sklizené plodiny do založení porostu jařiny*

podmítnutí strniště sklizené plodiny (*i opakovaně*) a jeho ponechání bez orby, až do založení porostu jařiny* (*splňuje to i kypření dlátovým pluhem*)

pásové zpracování půdy (strip-till) ponechané do založení porostu jařiny

oseť meziplodinou do 20.09., ponechání porostu min. do 31.10.

Možnost orby k zapravení **tuhých** statkových hnojiv (*ne od drůbeže*) nebo kompostu, a to v dávce min. **25 t/ha** (*sláma nebo jiné sklíditelné rostl. zbytky bez evidování množství; za slámu se považuje i strniště sil.kuk. nad 40 cm*)

*Pozn.: * na jaře lze v rámci předseťové přípravy provést i orbu*

Dobrý zemědělský a environmentální stav

DZES 5 „Omezování eroze“

(podmínky pro jarní osevy 2018 se nemění)

Půda silně erozně ohrožená (SEO):

nepěstovat erozně nebezpečné plodiny –

kukuřice, brambory, řepa, bob, sója, slunečnice, čirok

obilniny a řepka - jen s využitím půdoochranných technologií

obilniny s podsevem jetelovin, travních nebo jetelotravních směsí



Dobrý zemědělský a environmentální stav

DZES 5 (pokračování)

Půda mírně erozně ohrožená (MEO):

erozně nebezpečné plodiny –

kukuřice, brambory, řepa, bob, sója, slunečnice, čirok
pěstovat **jen s využitím půdoochranných technologií**



Půdoochranné technologie – současný stav

Obecné

bezorebné setí/sázení (přímé setí do nezpracované půdy)
setí/sázení do mulče, do mělké podmítky, do ochranné plodiny
(např. svazenka, hořčice)

setí/sázení do podsevu (setý nejpozději s hlavní plodinou)

Požadavek na pokrytí povrchu půdy rostlinnými zbytky
do doby vzcházení porostu

SEO: 30 % při setí obiloviny a řepky

MEO: při setí/sázení 20 % (do 30. června min. 10 %)

Dobrý zemědělský a environmentální stav

DZES 6 „Zachování organických složek půdy“

Nepálit na DPB bylinné zbytky.

Na minimálně **20 % standardní orné půdy** zajistit každoročně:

aplikování **tuhých statkových** nebo **organických hnojiv**

v dávce minimálně **25 t/ha** (*tuhá statková hnojiva z chovu drůbeže min. 4 t/ha*); při plnění podmínky zapravením ponechaných produktů při pěstování rostlin, například slámy, není stanovena minimální dávka, nebo

pokrytí tohoto % výměry, popřípadě části v termínu minimálně od **01.06.** do **15.07.** porostem **N vázajících plodin**: cizrna, čočka, fazol, hrách, peluška, jetel, komonice, lupina, sója, štirovník, vojtěška, úročník, vikev, bob a vičenec, *čičorka, hrachor, jestřabina, kozinec, pískavice, ptačí noha nebo tolice*); popř. jejich směsí; porosty lze zakládat i jako podsev do krycí plodiny, nebo směsi s travami v případě, že zastoupení trav nepřesáhne 50 %.

Dobrý zemědělský a environmentální stav

DZES 7 „Krajinné prvky, invazní rostliny“

Nezrušit a nepoškodit:

krajinný prvek (zákaz řezu dřevin v době od 31.03. do 01.11.)

druh zemědělské kultury rybník

Neprořezávat dřeviny v době od 31.03. do 01.11. (výjimka jen se souhlasem příslušného orgánu ochrany přírody a krajiny).

Zajistit na DPB regulaci rostlin:

netýkavky žláznaté – bez kvetoucích nebo odkvetlých rostlin

bolševníku velkolepého – výška rostlin nesmí přesáhnout 70 cm

Přímé platby (NEPR č. 1307/2013, NV č. 50/2015 Sb.)

System jednotné platby na plochu (SAPS) do 31.12.2020

Vícesložkový systém – SAPS je jen jednou částí plateb

Jednotná platba na plochu zemědělské půdy (SAPS)

Platba pro mladé zemědělce (příplatek 25 % k SAPS)

Platba za ozelenění („greening“)

Platby jsou poskytovány pouze

„zemědělským podnikatelům“

„aktivním zemědělcům“ (*návrh na úpravu dle NR – dobrovolnost*)

na zemědělskou půdu udržovanou **ve stavu vhodném pro pastvu**
nebo **pěstování plodin** (*stav musí odpovídat definici kultur LPIS*)
způsobilou plochu pro SAPS – **minimální činnosti**

Minimální činnosti

Orná půda (R) – provádění obvyklých agrotechnických činností pro pěstování plodin

Travní porost (G) a trvalý travní porost (T) – seč s odklizem hmoty nebo pastva s likvidací nedopasků do 31.07.

Pokud má žadatel AEKO-OTP, chová se podle podmínek v závazku (termíny, počet sečí, neposečené plochy, likvidace nedopasků).

Pokud žadatel obnovuje T, stačí do 31.08. souvislý travní porost a sklizeň případné krycí plodiny (Pozor v AEKO musí být seč s odklizem hmoty do 31.08., sklizeň krycí plodiny seč nahrazuje). Obnovu musíte nahlásit OPŽL SZIF do 15 dnů od zahájení.

Pokud má žadatel pozemek nebo jeho část nad 10°, nemusí likvidovat nedopasky.

Kultura O je od roku 2017 nezpůsobilá pro platbu.

Ozelenění („greening“)



Ozelenění („greening“)

Na greening je vázáno 30 % přímých plateb.

Postupy příznivé pro životní prostředí:

diverzifikace plodin

zachování trvalých travních porostů (T)

**plocha využívaná v ekologickém zájmu
(Ecological Focus Area, EFA)**

Další možnosti způsobilosti pro platbu za ozelenění:

splnění podmínek pro ekologické zemědělství (automaticky)

Diverzifikace plodin

(Nařízení Evropského parlamentu a Rady č. 1307/2013, čl. 44)

Výměra orné půdy **do 10 ha** – stačí jedna plodina.

10 - 30 ha orné půdy – min. 2 plodiny, jedna plodina nesmí být na více než 75 % orné půdy.

Nad **30 ha** orné půdy – min. **3 plodiny**, jedna plodina nesmí být na více než **75 %**, dvě plodiny na více než **95 %** orné půdy.

Nemusí plnit podniky s více než **75 % T** ze **z.p.** nebo více než **75 % orné půdy** pro produkci bylinné píce (není jetel a vojtěška) či trav (vč. kombinace s úhorem); zbývající orná půda nesmí činit více než 30 ha.

Deklarace jednotlivých plodin na DPB (*nebo ha na částech*) se uvádí každoročně v jednotné žádosti. *Struktura plodin - připravit před podáním žádosti (Portál farmáře, komerční evidenční systémy, xls.).*

Kontrola plnění dle deklaráce v žádosti, v období od 01.06. do 31.08.

Pokud KNM nalezne na poli jinou plodinu než je deklarována a podmínky jsou splněny, nejedná se o porušení.

Zachování trvalých travních porostů

(Nařízení Evropského parlamentu a Rady č. 1307/2013, čl. 45)

Zákaz rozorání (změna kultury z T) nadále platí na územích:

Natura 2000

1. zóna CHKO a NP, které jsou mimo oblasti Natura 2000

národní přírodní památky, národní přírodní rezervace a přírodní památky

pásky o šířce 12 m u vody

silně erozně ohrožená (SEO) půda *(podle současného vymezení)*

v LPIS vymezené podmáčené a rašelinné louky

III. aplikační pásmo ve zranitelných oblastech

Při porušení uložena povinnost zatravnění do podání následující žádosti.

Tolerance 0,01 ha.

Nesnížit poměr trvalých travních porostů vůči celkové zemědělské půdě o více než 5 %. Sledováno na úrovni celé ČR, při vyšší odchylce - povinnost částečně trvalé travní porosty obnovit nebo nově zatravnit.

V CHKO a NP (mimo 1. zóny - případný záměr rozorání konzultovat s příslušným orgánem ochrany přírody (OOP)!

Plocha využívaná v ekologickém zájmu - EFA

(Nařízení Evropského parlamentu a Rady č. 1307/2013, čl. 46)

Podniky s více než **15 ha** orné půdy (R+G+U) musí vyčlenit min. **5 %** této orné půdy jako plochy využívané v ekologickém zájmu (EFA).

Výjimky: **75 % T** ze **z.p.** nebo **75 % o.p.** píče, N poutající plodiny, úhor; zbytek orné půdy do 30 ha

EFA v ČR (výběr z 10 možností EU):

úhor využívaný v ekologickém zájmu (1,0)

krajinné prvky v ekologickém zájmu (1,0 – 2,0)

souvrati (1,5) – návrh na zavedení pásů u vody a u lesa nebo zrušení

plochy s rychle rostoucími dřevinami (0,3)

zalesněné plochy (1,0)

plochy s meziplodinami (0,3)

plochy s plodinami, které poutají vzdušný dusík (0,7)

Přepočítání prvků/ploch váhovým koeficientem, kterým se zohlední přínos dané plochy. Prvek/plocha - min. 0,01 ha (100 m²).

Úhor využívaný v ekologickém zájmu

- ❑ **Váhový koeficient 1,0**
- ❑ ~~Doba trvání max. 3 roky - zrušeno~~
- ❑ ~~Max. výměra 5 ha - zrušeno~~
- ❑ Evidence v LPIS (U) → **1.1. - 31.10.** posledního roku úhoru.
- ❑ Zákaz hnojení (*mimo zeleného hnojení a mulče*).
- ❑ Zákaz používání přípravků na ochranu rostlin.
- ❑ Bez zemědělské produkce.

Úhor s porostem (zelený úhor)

- ❑ Porost kulturní plodiny (pouze vyjmenované plodiny), která nesmí být sklízena ani pasena.
- ❑ Udržování úhoru - **založení porostu do 1.6. + udržování do 15.7.** + po ukončení úhoru nutno **do 31.10. zasít ozim (převod zpět do R)**.

Vyjmenované plodiny pro úhor s porostem od roku 2017

- a) čičorka,**
- b) hořčice,**
- c) hrách, a to včetně pelušky,**
- d) ještřabina,**
- e) jetel,**
- f) komonice,**
- g) kozinec,**
- h) pohanka,**
- i) proso,**
- j) ředkev,**
- k) svatojánské žito,**
- l) svazenka,**
- m) štírovník,**
- n) tolice, a to včetně vojtěšky,**
- o) úročník,**
- p) vičenec,**

- q) vikev,**
- r) kmín,**
- s) kopr,**
- t) koriandr**
- u) len,**
- v) mrkev,**
- w) pastinák,**
- x) řeřicha,**
- y) trávy čeledi lipnicovité s výjimkou
obilnin, nebo**
- z) směs výše uvedených plodin.**

Krajinné prvky (KP) v ekologickém zájmu

Splnění definic NV LPIS, podmínek NV CC (*nezrušit ani nepoškodit KP, zákaz řezu dřevin od 31.03. do 01.11.*) a NV PP.

Mez (1,0), terasa (1,0)

Travnatá údolnice (1,0)

Příkop (2,0)

Skupina dřevin (1,5)

Stromořadí (2,0)

Soliterní dřevina (1,5)

Mokřad (1,0)

Evidence KP v **LPIS** na žadatele, od podání žádosti do **31.08.**



Souvrat' – v roce 2018 bude změna (zatím nedořešeno)

Váhový koeficient 1,5

Šíře souvrati 1-20 m od hranice DPB se standardní o.p. (R).

Souvrati na jedné nebo více stranách DPB (*nebo jeho části - pozemku, nutný zákres do mapy*).

Maximální plocha souvratí na jednom DPB je 20 %.

Doba trvání souvrati: min. od založení hlavní plodiny min. **do 15.07.**

Na souvrati zaseta alespoň jedna z vyjmenovaných plodin + souvislý porost od 01.06. – 15.07.

Plodina na souvrati nesmí být sklizena ani pasena („*neprodukce*“).

Zákaz hnojení (*mimo ZH a mulče*), do doby sklizně hlavní plodiny.

Aplikace přípravků na ochranu rostlin je povolena.

Lze použít i v rámci protierozních technologií - **DZES 5.**

Úprava NV 50/2016

- ▶ § 14

- ▶ Ochranný pás



- ▶ (1) Ochranným pásem, který lze vyhradit jako plochu využívanou v ekologickém zájmu, se rozumí souvrat' nebo ochranný pás podle přílohy č. 1 pořadového čísla aktu 1 pořadového čísla požadavku 6 nebo přílohy č. 2, bodu 1 nařízení vlády č. 48/2017 Sb., o stanovení důsledků porušení podmíněnosti poskytování některých zemědělských podpor a o změně některých souvisejících nařízení vlády, o šířce 1 až 20 metrů založený od hranice dílu půdního bloku se standardní ornou půdou.



- ▶ (2) Za ochranný pás se nesmí považovat plochy dle § 20, § 21 a § 22a nařízení vlády č. 75/2015 Sb., o podmínkách provádění agroenvironmentálně-klimatických opatření a o změně nařízení vlády č. 79/2007 Sb., o podmínkách provádění agroenvironmentálních opatření, ve znění pozdějších předpisů.



3) Ochranný pás je plocha části dílu půdního bloku,

- ▶ která je udržována minimálně od doby založení porostu plodiny uvnitř dílu půdního bloku (dále jen „hlavní plodina“) minimálně do 15. července kalendářního roku,
- ▶ na které se minimálně od 1. června do 15. července kalendářního roku nachází souvislý porost plodin uvedených v odstavci 4, které jsou zároveň jiné, než je hlavní plodina, a tyto plodiny se nevyužijí za účelem produkce, nejsou sklizeny a odstraněny z dílu půdního bloku, ani paseny, a
- ▶ na kterou se neaplikují hnojiva.

Vyjmenované plodiny pro ochranný pás od roku 2018

- a) hořčice,
- b) hrách, a to včetně pelušky,
- c) jetel,
- d) komonice,
- e) pohanka,
- f) proso,
- g) ředkev,
- h) svazenka,
- i) štirovník,
- j) tolice, včetně vojtěšky,
- k) vikev,
- l) kopr,
- m) koriandr,
- n) len,
- o) řeřicha,
- p) trávy čeledi lipnicovité s výjimkou obilnin, nebo
- q) směs výše uvedených plodin.

Úprava NV50/2016

V případě vyhrazení ochranného pásu jako plochy využívané v ekologickém zájmu žadatel o poskytnutí platby pro zemědělce dodržující zemědělské postupy příznivé pro klima a životní prostředí na Fondem vydaném formuláři uvede

- ▶ seznam dílů půdních bloků a výměru plochy v rámci jednotlivých dílů půdních bloků, na kterých se nachází ochranný pás,
- ▶ zákres ochranného pásu na dílu půdního bloku a
- ▶ údaj o výměře ochranného pásu, který je vyčleněn pro plochu využívanou v ekologickém zájmu.

Plochy s rychle rostoucími dřevinami (výmladkové plantáže)

Váhový koeficient 0,3

Zemědělsky obhospodařovaná půda s trvalou kulturou (**D**), která je rovnoměrně a souvisle osázená dřevinami.

Podnože a výmladkové pařezy dřevin zůstávají po sklizni v půdě a v nové sezoně z nich vyrůstají nové výhonky, a to v minimálním počtu 1 000 životaschopných jedinců na 1 ha.

Do plochy RRD se započítává související manipulační prostor (definováno v nařízení k LPIS).

Plantáž založena z druhu nebo křížence stanovených dřevin.

Zákaz hnojení minerálními hnojivy a používání POR.

V LPIS ode dne podání žádosti do 31.08.

Zalesněné plochy

Váhový koeficient 1,0

Zalesněné plochy zemědělské půdy evidované v LPIS (**L**).

Lesní porosty založené výsadbou v souladu s čl. 32 odst. 2 písm. b) bodu ii) nařízení Rady č. 1307/2013.

Zalesňování zemědělské půdy dle dotačního titulu Horizontálního plánu rozvoje venkova (HRDP) a Programu rozvoje venkova (PRV) 2007 – 2013, resp. 2014 - 2020.

Plochy s meziplodinami

Hlavně farmy RV – lze zároveň plnit DZES 4 – eroze 4°+

Váhový koeficient 0,3

Účel: zelené hnojení nebo pokryv půdy.

Dvě možnosti výsevu mezipločin:

směs plodin různých druhů (kontrola - jedna plodina max. 90 %)

podsev trav do hlavní plodiny; *pak se může založit ozim (letní varianta) nebo se tráva může ponechat do 2. roku (ozimá varianta), jako hlavní plodina*



Letní varianta mezipločin na zelené hnojení, zasetá do **31.07.**

a ponechaná na pozemku minimálně do **20.09.** *(od 2018 rozšíření doby mezipločiny na pozemku na 8 týdnů + zákaz použití POR)*

Ozimá varianta mezipločin k pokryvu půdy, zasetá do **20.09.**

a ponechaná na pozemku minimálně do **31.10.** *(od 2018 rozšíření doby mezipločiny na pozemku na 8 týdnů + zákaz použití POR)*

Meziplodiny – druhy pro směsi (v JŽ se již nedeklaruje)

- | | | | |
|----|---|-----|-------------------------------|
| a) | bér vlašský, | w) | mastňák habešský, |
| b) | bojínek luční, | x) | peluška (hrách setý rolní), |
| c) | čirok súdánský, zrnový | y) | pohanka obecná, |
| e) | festulolia sp., | z) | proso seté, |
| f) | hořčice bílá, hnědá, | aa) | ředkev olejná, |
| h) | jetel alexandrijský, nachový
(inkarnát), perský, | bb) | sléz krmný, |
| k) | jílek mnohokvětý, vytrvalý, | cc) | slunečnice roční, |
| m) | koriandr setý, | dd) | srha laločnatá, |
| n) | kostřava červená, luční,
rákosovitá, | ee) | svazenka vratičolistá, |
| q) | krambe habešská, | ff) | světlice barvířská (saflor), |
| r) | lesknice kanárská, | gg) | vičenec ligrus, |
| s) | lnička setá, | hh) | vikev huňatá, panonská, setá, |
| t) | lupina bílá, úzkolistá, žlutá, | kk) | žito trsnaté (lesní). |

*Meziplodiny – trávy a jeteloviny do podsevu
(od 2018 rozšíření o jeteloviny do podsevu)*

- a) bojínek luční
- b) festulolia sp.
- c) **jetel luční**
- d) jílek mnohokvětý
- e) jílek vytrvalý
- f) **komonice bílá**
- g) **komonice lékařská**
- h) kostřava červená
- i) kostřava luční
- j) kostřava rákosovitá
- k) srha laločnatá

Plochy s plodinami poutajícími vzdušný dusík

Hlavně farmy s ŽV – „zaplacený greening“ v kombinaci s BP + plnění DZES 6 – na 20 % dodat organickou hmotu

Váhový koeficient 0,7

Pokud jsou plodiny ve směsi, musí být zastoupeny plodiny poutající vzdušný dusík z více než 50 % (*kontrola na místě*).

Na DPB nebo jeho části bude porost nebo posklizňové zbytky, minimálně v období **od 01.06. do 15.07.** (*kontrola na místě*).

Po sklizni jednoletých plodin nebo pokud dojde k zrušení porostu víceletých plodin (*od roku 2016 nemusíte uvádět v ŽOD!*) nutno **do 31.10. zasít ozim.** Pokud sklizeň po 31.10., ozim být nemusí!

Lze hnojit (pozor na limity v ZOD), použít POR (*použití POR od roku 2018 zakázáno – od zasetí do sklizně!!!!*)

(3) Plodinou, která váže dusík, je

- ▶ bob,
- ▶ cizrna,
- ▶ čičorka,
- ▶ čočka,
- ▶ fazol,
- ▶ hrách,
- ▶ hrachor,
- ▶ jestřabina,
- ▶ jetel,
- ▶ komonice,
- ▶ kozinec,
- ▶ lupina,
- ▶ pískavice,
- ▶ ptačí noha,
- ▶ sója,
- ▶ štírovník,
- ▶ tolice,
- ▶ úročník,
- ▶ vičenec,
- ▶ vikev, nebo
- ▶ směs plodin uvedených v písmenech a) až t) nebo směs plodin podle písmen a) až t) s ostatními plodinami, přičemž zastoupení plodiny, která váže dusík, činí v porostu této směsi více než 50 %.
- ▶

PP - Bílkovinné plodiny - podpora produkce

- Minimální výměra 1 ha způsobilé orné půdy.
- ~~Minimální zatížení 3 VDJ (skot, ovce, kozy) na 1 ha plochy bílkovinných plodin, v období 01.06. - 30.09. **od roku 2018 - zrušení**~~
- Plocha v **LPIS** na žadatele, od doručení žádosti do **31.08.**
- Porost nebo posklizňové zbytky, min. v období **01.06. - 15.07.**
- Pěstování na celém DPB nebo jeho části.
- **Bílkovinné plodiny automaticky plní podmínky EFA – plodiny poutající dusík!**
- Dotace cca **3 400 Kč/ha (od roku 2018 – snížení)**

Bílkovinné plodiny - podpora produkce

Seznam podporovaných bílkovinných plodin (*předpis uvádí u lupiny a jetele pouze název rodu, takže lze žádat na všechny druhy v rámci rodu*):

hrách (vč. pelušky)

bob

lupina

sója

vojtěška

jetel

směsi výše uvedených plodin s obilovinami, přičemž zastoupení bílkovinných plodin musí být v těchto směsích vyšší než 50 % (*fyzická kontrola na místě*)

Dotace na dojnice dle JŽ

- ▶ 1. Zvětšení lehacího prostoru v chovu dojnic
- ▶ 2. Zlepšení stájového prostředí v chovu dojnic
- ▶ 3. Zajištění přístupu do výběhu pro suchostojné krávy

Žadatel si může vybrat z jednotlivých podopatření, do kterého chce vstoupit a pro které bude splňovat dané podmínky .

Podopatření lze spolu kombinovat na jednom hospodářství i plnit podmínky jednotlivě na různých svých hospodářstvích .

Žadatel musí plnit podmínky daného podopatření na všech svých hospodářstvích, které deklaruje do žádosti o poskytnutí dotace, u všech zvířat podporovaného druhu a kategorie .

V rámci podopatření pro suchostojné krávy musí být podmínka výběhu plněna pouze na tom hospodářství deklarovaném v žádosti o dotace, na kterém se trvalý objekt s výběhem nachází .

Zvířata, hospodářství a trvalé objekty, které jsou předmětem dotace

- ▶ Skot - kategorie: • dojnice = krávy chované v systému s tržní produkcí mléka, • suchostojné krávy = březí dojnice v období maximálně 60 dní před ukončením březosti . Dojnice a suchostojné krávy jsou na uvedených hospodářstvích chovány po celou dobu závazku (1 . 6 .-31 . 5 ., viz kap . 3 .3) ve stájích s technologií volného ustájení

Zvířata, hospodářství a trvalé objekty, které jsou předmětem dotace

- ▶ Doba závazku Žadatel plní podmínky opatření na celém deklarovaném hospodářství, kde chová podporovaná zvířata, a to v období od 1. června příslušného kalendářního roku, za který má být dotace poskytnuta, do 31. května následujícího kalendářního roku. Tzn ., že všechna zvířata dané kategorie, která jsou předmětem dotace, na celém deklarovaném hospodářství, splňují podmínky jednotlivých, žadatelem vybraných podopatření, po celou dobu závazku, a to bez ohledu na to, jaké je rozhodné období pro stanovení dotace (retenční období) .

Dobré životní podmínky zvířat

- ▶ Retenčním obdobím se rozumí rozhodné období pro stanovení způsobilých VDJ pro dotaci, a to je v případě podopatření
- ▶ ➤ zvětšení lehacího prostoru v chovu dojnic, zlepšení stájového prostředí v chovu dojnic, zlepšení životních podmínek pro prasnice a zvětšení plochy pro odstavená selata období od 1. června do 31. prosince příslušného kalendářního roku, za který má být dotace poskytnuta,
- ▶ ➤ zajištění přístupu do výběhu pro suchostojné krávy období od 1. června do 30. listopadu příslušného kalendářního roku, za který má být dotace poskytnuta,

Sazba dotace

- ▶ 1. Pro dojnice v rámci podopatření zvětšení lehacího prostoru v chovu dojnic 13 EUR/1 VDJ
- ▶ 2. Pro dojnice v rámci podop . zlepšení stájového prostředí v chovu dojnic 67 EUR/1 VDJ
- ▶ 3. Pro dojnice v rámci podop . zajištění přístupu do výběhu pro suchostojné krávy 63 EUR/1 VDJ

Národní dotace

dotační program 19 A - režim jakosti Q CZ

- ▶ **Předmětem dotace** je podpora producentům a zpracovatelům mléka na částečnou úhradu nákladů spojených s dobrovolným zapojením do režimu jakosti Q CZ. Výše dotace je do 100 % prokázaných uznatelných nákladů, maximálně však do 80 000 Kč na žadatele.
- ▶ **Výzva k podávání předběžných žádostí** v termínu od 18. 5. 2017 do 31. 5. 2017.
- ▶ **1. 6. 2017 včetně** - začátek příjmu žádostí na DP 19.A pro rok 2017

Národní dotace dotační program 19 A

- ▶ **30. 6. 2017 včetně - konec příjmu žádostí na DP 19.A pro rok 2017**
- ▶ **Dotační období pro DP 19.A v roce 2017 - od 1. 10. 2016 do 31. 5. 2017 (dokládání uznatelných nákladů za toto období).**
- ▶ **Výjimkou jsou faktury SVÚ Olomouc, které nebylo možné za uplynulé dotační období roku 2016 proplatit z důvodů pozdního vystavení, tj. vystavení faktury od 30. 9. 2016 včetně, a to za konec dotačního období 2016.**

Národní dotace

dotační program 19 A

- ▶ Pro certifikaci účasti v režimu jakosti Q CZ je akreditován SVÚ Olomouc (viz <http://www.svuolomouc.cz/cop>), který na základě žádosti a podepsání Smlouvy o provedení certifikace vydává potvrzení o vstupu do režimu jakosti Q CZ - toto je podmínkou výplaty podpor v DP 19. a 20. **Potvrzení o vstupu do režimu jakosti je vydáváno s platností na 15 měsíců.**
- ▶ Alternativou pro DT 20. je certifikát ekologického zemědělství dle Zásad.
- ▶ Manuál dotačního titulu

DT 20.A. Zlepšení životních podmínek v chovu dojnic

▶ 20.A.a. Podpora napájení dojnic v zimním období temperovanou vodou

____ Subjektem je chovatel dojnic, který zajistil napájení dojnic v období od 1. 11. 2016 do 31. 3. 2017 temperovanou vodou, na některém z jeho hospodářství, případně stájí, vedené v ústřední evidenci

▶ 20.A.b. Podpora provádění faremní diagnostiky původce mastitid dojnic

Subjektem je chovatel dojnic, který zajistil provádění faremní diagnostiky původce mastitidy dojnic na některém z jeho hospodářství.

DT 20.A. Zlepšení životních podmínek v chovu dojnic

V rámci faremní diagnostiky původce mastitidy dojnic žadatel:

- ▶ a) zajistí u dojnic zapojených v kontrole mléčné užitkovosti metody A pravidelné plošné stanovení počtu somatických buněk v individuálních vzorcích mléka (zajištěno nastavením nové metodiky pro provádění kontroly mléčné užitkovosti),
- ▶ b) provádí u postižených dojnic faremní kultivaci původců mastitid pomocí faremních diagnostických setů,
- ▶ c) zajistí v daném období minimálně jedno vyšetření bazénového vzorku mléka na nejčastější původce mastitid pomocí metody PCR v akreditované laboratoři.

DT 20.A. Zlepšení životních podmínek v chovu dojnic

20.A.c. Podpora snížení škodlivých patogenních mikroorganismů ve stájovém prostředí dojnic

- ▶ Subjektem je chovatel dojnic, který zajistil ošetření bezstelivového lože dojnic prostředky s antimikrobiálním účinkem na některém z jeho hospodářství, případně stájí, vedené v ústřední evidenci.
- ▶ Žadatel nesmí požádat v průběhu roku, ve kterém mu byla poskytnuta dotace z Programu rozvoje venkova na stejný předmět dotace.

DT 20.A. Zlepšení životních podmínek v chovu dojnic

- ▶ Chovatel musí ve stájové evidenci vést dokumentaci o ošetření lehacího prostoru prostředky s antimikrobiálním účinkem. Tuto je povinen uchovávat nejméně po dobu 5 let od poskytnutí dotace.

Uznatelné přípravky s antimikrobiálním účinkem pro ošetření bezstelivového lože dojnic jsou:

- ▶ a) uvedené na internetových stránkách Ústavu pro státní kontrolu veterinárních biopreparátů a léčiv na adrese:

DT 20.A. Zlepšení životních podmínek v chovu dojnic

<http://www.uskvbl.cz/cs/registrace-a-schvalovani/biocidy/seznam-ddd>

(zde lze kliknutím na název přípravku získat základní informace o biocidním přípravku např. v kolonce "Užití" je uvedena informace, k čemu je přípravek určen), nebo

- ▶ b) schválené pro použití v systému ekologického zemědělství, nebo

DT 20.A. Zlepšení životních podmínek v chovu dojnic

- ▶ c) uváděné do oběhu v ČR v souladu s příslušnými právními předpisy a konkrétně uvedené v programu ošetřování bezstelivového lože v období vymezeném v rámci dotačního programu 20.A.c., potvrzeném ošetřujícím veterinárním lékařem. Program je součástí stájové evidence o ošetření lehacího prostoru prostředky s antimikrobiálním účinkem.

DT 20.A. Zlepšení životních podmínek v chovu dojnic

20.A.d. Podpora ošetřování končetin dle individuálních potřeb dojnic

- ▶ Subjektem je chovatel dojnic, který zajistil zvýšenou péči o paznehty ošetřováním končetin dle jejich individuálních potřeb, na některém z jeho hospodářství, případně stájí, vedené v ústřední evidenci.

DT 20.A. Zlepšení životních podmínek v chovu dojnic

- ▶ Dokumentaci o ošetření paznehtů jednotlivých dojnic vede chovatel ve stájové evidenci. Tuto je povinen uchovávat nejméně po dobu 5 let od poskytnutí dotace.

20.A.e. Podpora opatření ke snížení tepelného stresu dojnic v letním období

DT 20.A. Zlepšení životních podmínek v chovu dojnic

- ▶ Subjektem je chovatel dojnic, který zajistil provádění opatření ke zlepšení stájového prostředí (ochlazování), vedoucí ke snížení tepelného stresu dojnic v termínu od 1. 5. 2017 do 30. 9. 2017 na některém z jeho hospodářství, případně stájí, vedené v ústřední evidenci zvířat.
- ▶ Chovatel musí vést stájovou evidenci o provádění opatření ke zlepšení stájového prostředí (ochlazování), vedoucí ke snížení tepelného stresu dojnic v daném období. Tuto je povinen uchovávat nejméně po dobu 5 let od poskytnutí dotace.

▶ Lesnická opatření

M08 Investice do rozvoje lesních oblastí a zlepšování životaschopnosti lesů

- ▶ 8.3.1 Zavádění preventivních opatření v lesích - retenční nádrže, hrazení bystřin, stabilizace strží Příjemce: vlastník, nájemce lesa Míra podpory: 100 %
Rozpočet: 3,6 mil. €
- ▶ 8.4.1 Obnova lesních porostů po kalamitách - odkliz zasaž. les. porostů, jejich obnova a ochrana Příjemce: vlastník, nájemce lesa Míra podpory: 100 %
Rozpočet: 10,4 mil. €

M08 Investice do rozvoje lesních oblastí a zlepšování životaschopnosti lesů

8.4.2 Odstraňování škod způsobených povodněmi - sanace nádrží a výmolů, odstraňování povodňových nánosů, oprava poškozených vodních děl

Příjemce: vlastník, nájemce lesa

Míra podpory: 100%

Rozpočet: 2,6 mil. €

8.5.1 Investice do ochrany melioračních a zpevňovacích dřevin

zajištění mechanické ochrany vysazených porostů

Příjemce: vlastník, nájemce, ne státní podnik

Míra podpory: 50 %

Rozpočet: 7 mil. €

M08 Investice do rozvoje lesních oblastí a zlepšování životaschopnosti lesů

8.5.2 Neproduktivní investice v lesích

projekty zajišťující rekreační funkce lesa

Příjemce: vlastník, nájemce lesa

Míra podpory: 100 %

Rozpočet: 4,6 mil. €

8.5.3 Přeměna porostů náhradních dřevin

náhrada původního porostu v imisních oblastech (příprava, výsadba, ochrana vhodnými dřevinami)

Příjemce: vlastník, nájemce lesa

Míra podpory: 100 %

Rozpočet: 18 mil. €

M08 Investice do rozvoje lesních oblastí a zlepšování životaschopnosti lesů

8.6.1 Technika a technologie pro lesní hospodářství

50% dotace na stroje a technologie k lesnímu hospodářství

Příjemce: vlastník, nájemce lesa

Rozpočet: 19 mil. €

8.6.2 Technické vybavení dřevozpracujících provozoven

50% dotace na vybavení pil

Příjemce: podnikatel (mikro, malý podnik)

Rozpočet: 2,4 mil. €

M08 Investice do rozvoje lesních oblastí a zlepšování životaschopnosti lesů

- ▶ 8.3.1 Zavádění preventivních opatření v lesích - retenční nádrže, hrazení bystřin, stabilizace strží Příjemce: vlastník, nájemce lesa Míra podpory: 100 %
Rozpočet: 3,6 mil. €
- ▶ 8.4.1 Obnova lesních porostů po kalamitách - odklíz zasaž. les. porostů, jejich obnova a ochrana Příjemce: vlastník, nájemce lesa Míra podpory: 100 %
Rozpočet: 10,4 mil. €

M08 Investice do rozvoje lesních oblastí a zlepšování životaschopnosti lesů

8.4.2 Odstraňování škod způsobených povodněmi - sanace nádrží a výmolů, odstraňování povodňových nánosů, oprava poškozených vodních děl

Příjemce: vlastník, nájemce lesa

Míra podpory: 100%

Rozpočet: 2,6 mil. €

8.5.1 Investice do ochrany melioračních a zpevňovacích dřevin

zajištění mechanické ochrany vysazených porostů

Příjemce: vlastník, nájemce, ne státní podnik

Míra podpory: 50 %

Rozpočet: 7 mil. €

M08 Investice do rozvoje lesních oblastí a zlepšování životaschopnosti lesů

8.5.2 Neproduktivní investice v lesích

projekty zajišťující rekreační funkce lesa

Příjemce: vlastník, nájemce lesa

Míra podpory: 100 %

Rozpočet: 4,6 mil. €

8.5.3 Přeměna porostů náhradních dřevin

náhrada původního porostu v imisních oblastech (příprava, výsadba, ochrana vhodnými dřevinami)

Příjemce: vlastník, nájemce lesa

Míra podpory: 100 %

Rozpočet: 18 mil. €

M08 Investice do rozvoje lesních oblastí a zlepšování životaschopnosti lesů

8.6.1 Technika a technologie pro lesní hospodářství

50% dotace na stroje a technologie k lesnímu hospodářství

Příjemce: vlastník, nájemce lesa

Rozpočet: 19 mil. €

8.6.2 Technické vybavení dřevozpracujících provozoven

50% dotace na vybavení pil

Příjemce: podnikatel (mikro, malý podnik)

Rozpočet: 2,4 mil. €

Nařízením vlády prováděná opatření PRV

M08 Investice do rozvoje lesních oblastí a zlepšování životaschopnosti lesů

Příjemce: vlastník, nájemce; na státní půdě obec nebo soukromník. Pokud je vlastník veřejná organizace, dotace jen na založení.

Zalesňování sběr reprodukčního materiálu

Rozpočet: 10 mil. €

- ▶ náklady na založení (dle druhu dřeviny) 2100 / 3035 €
- ▶ péče o porost (dle druhu dřeviny) 298 / 669 €
- ▶ ukončení zem. činnosti (dle druhu zem. kult: 161 / 488 €

M15 LESO-ENVI - zachování příznivé druhové skladby, šetrný sběr reprodukčního materiálu

Příjemce: vlastník, nájemce

Rozpočet: 7,8 mil €

- ▶ Zachování porostního typu: 183 €
- ▶ Genofond lesních dřevin: 74 €

HARMONOGRAM VÝZEV - rok 2018 - 2020

Jarní kolo (zpravidla v termínu 4. 4.-24. 4.) 1.1.1

- ▶ Vzdělávací akce 1.2.1
- ▶ Informační akce 4.3.2
- ▶ Lesnická infrastruktura
- ▶ 6.1.1 Zahájení činnosti mladých zemědělců
- ▶ 6.4.1 Investice do nezemědělských činností
- ▶ 6.4.2 Podpora agroturistiky
- ▶ 6.4.3 Investice na podporu energie z obnovitelných zdrojů (bude vyhlašováno dle disponibilní alokace)

HARMONOGRAM VÝZEV - rok 2018 - 2020

Jarní kolo - pokračování

- ▶ 8.4.2 Odstraňování škod způsobených povodněmi
- ▶ 8.5.2 Neproduktivní investice v lesích
- ▶ 8.5.3 Přeměna porostů náhradních dřevin 8.6.2 Technické vybavení dřevozpracujících provozoven
- ▶ 16.2.1 Podpora vývoje nových produktů, postupů a technologií v zemědělské prvovýrobě
- ▶ 16.4.1 Horizontální a vertikální spolupráce mezi účastníky krátkých dodavatelských řetězců a místních trhů

HARMONOGRAM VÝZEV - rok 2018 - 2020

Podzimní kolo (zpravidla v termínu 1.10.-15.10.)

4.1.1 Investice do zemědělských podniků

4.2.1 Zpracování a uvádění na trh zemědělských produktů

8.3.1 Zavádění preventivních opatření v lesích

8.4.1 Obnova lesních porostů po kalamitách

8.5.1 Investice do ochrany melioračních a zpevňujících dřevin

8.6.1 Technika a technologie pro lesní hospodářství

HARMONOGRAM VÝZEV - rok 2018 - 2020

Podzimní kolo - pokračování

16.2.2 Podpora vývoje nových produktů, postupů a technologií při zpracování zemědělských produktů a jejich uvádění na trh

16.3.1 Sdílení zařízení a zdrojů

16.4.1 Horizontální a vertikální spolupráce mezi účastníky krátkých dodavatelských řetězců a místních trhů

16.6.1 Horizontální a vertikální spolupráce při udržitelném zajišťování biomasy pro výrobu energie a v průmyslových procesech

Operační program Rybářství 2014 - 2020

- ▶ Operační program Rybářství je nástrojem čerpání podpory z Evropského námořního a rybářského fondu a přispívá k provádění Společné rybářské politiky.

Hlavním cílem Operačního programu Rybářství je:

- ▶ Zvýšit konkurenceschopnost tradiční akvakultury včetně investic do zachování udržitelné produkce tržních ryb.
- ▶ Investovat do recirkulačních zařízení a tím zvýšit produkci.
- ▶ Zvýšit podíl zpracovaných ryb, propagovat akvakulturu a podpořit konzumaci ryb.
- ▶ Podporovat transfer vědeckých poznatků do podniků akvakultury (produktové a procesní inovace).
- ▶ Podporovat formy hospodaření přispívající k zachování či zlepšování stavu životního prostředí a biologické rozmanitosti.

Operační program Rybářství 2014 - 2020

- ▶ Vláda ČR schválila usnesením vlády č. 876 ze dne 27. října 2014 Víceletý národní strategický plán pro akvakulturu (VNSPA)
- ▶ = strategický dokument pro čerpání dotací z OP Rybářství
- 1) Získání základních informací – www.eagri.cz, semináře**
- 2) 2) Konkrétní záměr/představa
- 3) 3) Získání podrobných informací -důkladně nastudovat „Pravidla pro žadatele
- 4) 4) Doplnění informací - informační centra - SZIF, Mze
- 5) 5) Sledování výzvy o vyhlášení kola příjmu žádostí a příprava projektu
- 6) 6) Vyhlášení výzvy - Pravidla, manuál k elektronickému podání žádosti
- 7) 7) Vyplnění a podání Žádosti o podporu - pouze přes portál farmáře, instruktážní list pro vyplnění
- ▶ Příručka operačním programem rybářství

Děkuji za pozornost