

Venkov

INFORMAČNÍ PERIODIKUM
PROGRAMU ROZVOJE VENKOVA

Číslo 2 - prosinec 2011



- **Konference Venkov 2011 v Sedlčanech**
- **Rozhovor s ministrem Petrem Bendlem**
- **Celostátní síť pro venkov**
- **Řepeč převzala titul Oranžová stuha ČR 2011**
- **Příklad úspěšného projektu v Protivanově**



Evropský zemědělský fond pro rozvoj venkova:
Evropa investuje do venkovských oblastí



PROGRAM ROZVOJE VENKOVA

CELOSTÁTNÍ SÍŤ PRO VENKOV



KALENDÁRIUM

Termínovaný přehled akcí s tematikou rozvoje venkova

Přednáška a diskuze

Přírodní infrastruktura

Územní systém ekologické stability (Zelený čtvrtek)

Místo konání: Knihovna Domu ochránců přírody,
Panská 9, Brno

15. prosince 2011 (čtvrtek) v 17. 00 hod.

Téma: Zkušenosti z realizace Územních systémů ekologické stability v agrární krajině. Cílem diskuse u kulatého stolu bude výměna aktuálních informací a třibení názorů o rozmanitých aspektech tvorby územních systémů ekologické stability a péče o přírodní infrastrukturu v kulturní krajině. Garant a úvodní slovo: Ludmila Bínová
Kontakt: olga.krejcirova@veronica.cz

Veletrhy

GO – REGIONTOUR 2012

GO – Mezinárodní veletrh průmyslu cestovního ruchu
REGIONTOUR – Mezinárodní veletrh turistických možností v regionech.

Místo konání: Výstaviště Brno
12.–15. ledna 2012

Veletrh je nosným projektem na podporu domácího cestovního ruchu a incomingu v České republice. Pravidelně se jej účastní klíčové subjekty a osoby s rozhodovacími pravomocemi v cestovním ruchu ČR a jednotlivých regionů. V rámci rozsáhlé prezentace krajů zde budou expozice celé řady lokálních projektů z oblasti cestovního ruchu včetně akcí podpořených Programem rozvoje venkova. Spolek pro obnovu venkova představí návštěvníkům samostatný stánek.

Kontakt: <http://www.bvv.cz/go-regiontour/2012/>

Konference

Farmářské trhy – módní výstřelek nebo vzkříšená tradice?

První konference svého druhu u nás se koná pod záštitou ministra zemědělství Petra Bendla

Místo konání: Národní zemědělské muzeum, Praha – Letná
13. prosince 2011

Cílem jednání nebude nekritická oslava fenoménu farmářských trhů, ale seriózní zamyšlení nad jejich smyslem, přínosy pro oživení měst a obcí, rozvoj venkova a obohacení trhu čerstvými vypeřky a potravinami, ale i nastolení mnohdy méně příjemných otázek. Podrobnější informace lze nalézt na adrese: www.konferenceft.cz

Pozvánka na diskuzi

Debata o přirozeném včelaření

Místo konání: Pardubice, Gorkého 867
Základní škola Waldorfská

28. ledna 2012

Na letním semináři Včela a člověk 2011 v Obořicích se ukázala potřeba dalšího setkání včelařů. Všichni zájemci o přirozené včelaření jsou zváni na setkání, popovídání si a vzájemné sdílení zkušeností v Základní škole Waldorfské v Pardubicích, Gorkého 867 v sobotu 28. ledna 2012, od 9. 30 do 17. 30 hod. V průběhu setkání bude možnost diskutovat o přirozeném chovu včel a dalších otázkách s tím spojených. Chcete-li se zúčastnit, ozvěte se nejpozději do konce roku.

Kontakt: radomil.hradil@seznam.cz, [Radim Dynka: 736 472 951](tel:736472951)

Uzávěrka soutěže

Česká biopotravina roku

10. ročník soutěže byl vyhlášen 1. listopadu 2011 Potravinářskou komorou ČR a PRO-BIO Svazem ekologických zemědělců

Uzávěrka přihlášek 31. prosince 2011

Mezi spotřebiteli stále sílí poptávka po domácích biopotravinách. V soutěži pro domácí výrobce se kromě hlavní ceny vyhláší vítězové dalších osmi kategorií, konkrétně „pečivo“, „mléko a mléčné výrobky“, „maso a výrobky z masa“, „nápoje“, „výrobky z ovoce a zeleniny“, „pochutiny“, „biovýrobky pro gastronomii“ a „víno z ekologicky pěstovaných hroznů“.

Do 31. prosince 2011 musí výrobci své letošní novinky nominovat prostřednictvím formuláře, dostupného na www.biopotravinaroku.cz.

Výstava

Regiony České republiky 2012

11. společná výstava měst, obcí, mikroregionů a podnikatelů celé České republiky pod záštitou Asociace Krajů ČR a hejtmana Středočeského kraje MUDr. Davida Ratha

Místo konání: Výstaviště Lysá nad Labem
17.–19. 2. 2012

Témata pro jedenáctý ročník:

- Rozvojové možnosti cestovního ruchu v regionech
- Podpora podnikatelských aktivit vázaných na cestovní ruch
- Programy cestovního ruchu
- Integrovaný plán rozvoje měst
- Program obnovy venkova
- Témata regionálního rozvoje v obcích a městech
- Aktivity v rámci Celostátní sítě pro venkov, Leader a MAS
- Podpora výroby regionálních produktů

Kontakt: <http://www.vll.cz/veletrh-89>



Vážení čtenáři,

v Sedlčanech probíhala třídní konference **Venkov 2011** pod hlavičkou Středočeské organizace Spolku pro obnovu venkova ČR, kterou jsme pořádali společně s našimi významnými partnery, především s Ministerstvem zemědělství, s Celostátní sítí pro venkov, Národní sítí MAS ČR a dalšími. Účastníci hovořili nejen o vizích v oblasti rozvoje venkova, ale v rámci čtyř pracovních skupin poznali řadu dobrých příkladů z praxe na Sedlčansku a Sedlecku-Prčicku.

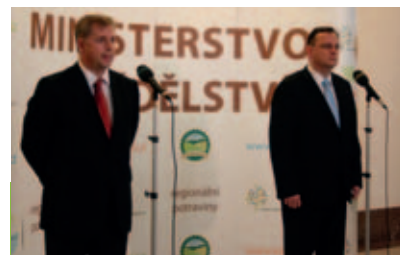
Hlavním důvodem, proč se opět konala tato konference, je potřeba **diskutovat o problémech venkova na mnohem širší bázi**, než jsou jen jednotlivá zájmová uskupení. Potřebujeme se spojit a sjednotit síly, neboť období do kterého přicházíme je nelehké ze dvou pohledů. Především budeme muset do budoucna uhájit pro venkov minimálně stejné prostředky jako v současném plánovacím období. Za druhé, vzhledem k stále hmatatelnější krizi a tlaku na úspory, nesmíme připustit, aby někdo z tzv. ekonomických důvodů nesmetl venkov jako kategorii ze stolu.

Je třeba **ukazovat dobré příklady**, výsledky Programu rozvoje venkova a pokrok na venkově, který vidíme každoročně při soutěži Vesnice roku. Nejde přitom jen o výstavbu a budování. Potvrzuje se, že venkovský život má stále své opodstatnění a hodnoty, postavené na tradicích, sounáležitosti lidí a jejich spolupráci. Proto se také pracovní skupiny na konferenci, vedle ekonomiky venkova, zabývaly tradicí a rodinou, zemědělstvím a životním prostředím i dopravou na venkově, která je mj. jednou z příčin vznikajících vnitřních, tj. krajských periferií. Konkrétním výstupem konference je tzv. Prčícká výzva.

Účastníci se také shodli na tom, že je třeba spojit síly všech partnerů **Celostátní sítě pro venkov** a metodu LEADER využívat u všech prioritních programů.

Mgr. Eduard Kavala,
předseda Spolku pro obnovu venkova ČR

- 2** **Kalendárium**
Termínovaný přehled akcí s tematikou rozvoje venkova
- 3** **Editorial**
- 4–5** **Hájím zájmy českých zemědělců**
Rozhovor s ministrem zemědělství Petrem Bendlem
- 6–7** **Základní informace o Celostátní síti pro venkov**
Hlavní cíle, institucionální struktura, Tematické pracovní skupiny a členové CSV na národní úrovni
- 8** **Půda – základ udržitelného rozvoje**
Činnost Tematické pracovní skupiny v Jihomoravském kraji
- 9** **Kulatý stůl v Libereckém kraji**
Diskuze nad návrhem Společné zemědělské politiky 2014–2020
- 10–12** **Konference Venkov 2011**
Informace o průběhu třídní konference Venkov 2011
- 13** **Hodnocení Místních akčních skupin**
Informace o výsledcích hodnocení činnosti místních akčních skupin
- 14–15** **Odchovna mladého dobytka**
Příklad úspěšného projektu v rámci osy I., realizovaného v družstvu TAURUS na Prostějovsku
- 16** **Náš venkov**
Příklady dobré praxe z Ústeckého kraje jsou prezentovány prostřednictvím fotosoutěže
- 17** **U nás ve dvoře**
Farmářský trh v obci Hlavenec ve Středočeském kraji, která se umístila na 2. místě v celostátní soutěži Vesnice roku
- 18–19** **Obec Řepeč převzala titul Nejlepším obcím v soutěži Vesnice roku 2011 byly předány Oranžové stuhy za spolupráci se zemědělským subjektem**



4–5



9



10–12



14–15



18–19

Hájím zájmy českých zemědělců,

říká ministr Petr Bendl

• **Nastupujete do čela resortu v době, kdy uplynulo zhruba půl druhého roku od přijetí Programového prohlášení vlády. Jaké jsou Vaše hlavní priority?**

Především je to reforma Společné zemědělské politiky, která je klíčovou pro financování podpory zemědělství na roky 2014 až 2020. Jsem ministrem zemědělství České republiky, a proto hájím a prosazuji zájmy českých zemědělců. Při projednávání návrhu reformy SZP proto také musím k prosazování našich zájmů hledat v Evropě partnery. Další mojí prioritou je úzká spolupráce s nevládními organizacemi. Ta už byla nastartována a jsem přesvědčen, že se bude dobře rozvíjet. Stejně jako spolupráce s Antibyrokratickou komisí, s jejímiž členy jsem také jednal. V této souvislosti musím zopakovat to, co už jsem několikrát řekl, že našim společným zájmem je nenučit zemědělce nadbytečnými povinnostmi a požadavky, zvláště pokud podobné nejsou kladeny na jejich zahraniční konkurenty. Další priority vyplývají z činnosti ministerstva, ať už je to třeba prosazování kvalitních domácích potravin, udržení vody v krajině, problém půdní eroze a úbytek kvalitní půdy v Česku.

• **Prošel jste řadou funkcí, mj. v územní veřejné správě. Byl jste starostou Kladna a středočeským hejtmánem. Které zkušenosti ze samosprávy pro Vás budou důležité při řízení Ministerstva zemědělství?**

Zřejmě nejvíc využiji zkušeností, které jsem získal jako středočeský hejtmán při čerpání evropských peněz. Náš kraj byl tehdy prvním v Česku, který z evropských dotací získával peníze v rámci operačních programů pro regiony. Myslím, že to byla zásluha mého týmu. Vedení Středočeského kraje mi dalo hodně, protože je největším krajem, vždyť třetina českých obcí je právě v tomto regionu. Ale při mé současné práci mi přijdou vhod i zkušenosti z dalších postů, které jsem zastával, a to starosty Kladna, prvního místopředsedy Svazu měst a obcí nebo prvního místopředsedy Asociace krajů České republiky.

• **V oblasti Společné zemědělské politiky se vláda zavázala, že bude trvat na vyrovnání podmínek pro zemědělce ze starých a nových členských států. Jak Česká republika pokročila v prosazování této teze?**

Projednávání reformy SZP je velmi komplikované. Evropská komise, která návrh reformy předložila, absolutně nebrala v potaz požadavky a podmínky členských států. Počítám s tím, že k prvním kompromisním návrhům, pokud budeme mít štěstí a nadcházející dánské předsednictví bude úspěšné, se dostaneme v polovině příštího roku. Jen za prvních šest týdnů, co jsem byl ve funkci, jsem s řadou ministrů jednal už třikrát, stejně tak s komisáři. Pokud jde například o platby, čeští farmáři zatím dostávají pouze část plateb, na které mají nárok. Sto procent dostanou až v roce 2013, a to je zásadní handicap. Navíc v řadě unijních zemí, třeba v Nizozemsku, Belgii, Dánsku nebo Německu, dostávají tamní zemědělci mnohem více peněz na hektar než zemědělci u nás. Takže tyto rozdíly bych chtěl zmenšit. Bohatší unijní země také svým zemědělcům přilepšují ze státních, regionálních nebo lokálních rozpočtů a zvýhodňují je oproti konkurenci z chudších zemí. Toto zvýhodnění bych chtěl eliminovat. A přestože EK neustoupila od záměru zastropování, úspěchem naší agrární diplomacie je, že ustoupila tlaku blokační menšiny v Radě Evropské unie iniciované ČR. Původně zvažované varianty, které by postihly 26 až 59% přímých plateb v Česku, nahradila rozumnější variantou, odstupňovanou a zohledňující zaměstnanost na farmách. Zmírnění dopadů umožní připočtení nákladů na platy zaměstnanců ke stropům, čímž se výsledné snížení pro podnik zmenší. Podle aktuálních propočtů by podniky v ČR přišly o 0,5 až pět procent. I tak ČR s návrhem nesou-

hlasí, protože nadále diskriminuje velké farmy a navíc přináší další administrativní zátěž. Blokační menšina také prosadila, že peníze získané ze zastropování zůstanou, na rozdíl od původního návrhu, v tzv. národní obálce dotčeného státu a budou převedeny do oblasti rozvoje venkova s určením na inovace a investice.

• **Jaké jsou priority Ministerstva zemědělství pro Společnou zemědělskou politiku?**

Jak už jsem uvedl, jednání týkající se reformy SZP jsou složitá. Vzhledem k tomu, že naši prioritou je jednodušší, spravedlivější, transparentnější a více tržně orientovaná evropská politika, budeme se stavět proti opatřením omezujícím tržní chování zemědělců. Jde například o povinné vyčleňování sedmi procent obhospodařovaných pozemků do klidu. Pro české zemědělce by to znamenalo odstavení 250 tisíc hektarů půdy a ztrátu tržeb čtyř až pěti miliard korun. Bereme totiž v úvahu specifikum našeho zemědělství, a to, že významnou část pozemků si farmáři pronajímají. Ti, kteří nemají vlastní půdu, by tak platili nájem za pozemky, na nichž jim Unie zakazuje hospodařit. Pak je tu i druhý plán, podle kterého by se mělo 30 procent půdy ozelenit. V tomto případě hájíme stanovisko, aby to takzvané ozelenění bylo nikoliv povinné, ale jen dobrovolné. Budeme také požadovat prodloužení současného systému přímých plateb, který využíváme. Jde o platbu na plochu, tedy SAPS, který nepotřebuje složitý systém platebních nároků a jejich každoroční aktivaci prostřednictvím zemědělské půdy. O tom, že se budeme stavět proti avizovanému zastropování přímých plateb a usilovat o spravedlivější podmínky, aby čeští zemědělci nebyli finančně znevýhodněni oproti zemědělcům z jiných zemí, už jsme hovořili.

• **Vedle přímé podpory zemědělských podniků existuje politika rozvoje venkova. Jak hodnotíte Program rozvoje venkova a jak vidíte jeho další perspektivu?**

Podpora rozvoje venkova patří mezi mé priority. Hlavně teď, kdy vyjednááme o budoucí podobě SZP, je mým cílem prosazovat takové podmínky, které přispějí k zachování a rozšíření zaměstnanosti ve venkovských oblastech a pomohou zkvalitnit podmínky pro život. Stěžejním cílem je zvyšovat konkurenceschopnost nejen zemědělství a lesnictví, ale také navazujících sektorů, jakým je například potravinářství. Musíme přitom myslet na budoucnost a prosazovat takové zemědělství, které je trvale udržitelné a bere ohled na životní prostředí. To vše jsou aspekty, které mohou být pozitivně ovlivňovány prostřednictvím vhodně nastaveného systému rovnováhy mezi opatřeními zaměřenými primárně na konkurenceschopnost a agroenvironmentální opatření s důrazem na biodiverzitu, zajištění přirozených vodních režimů v krajině a mezování degradaci půdního fondu. Rozvoj venkova tvoří komplexní soubor opatření zacílených na vyváženou podporu regionů podle jejich specifik a pomáhá diverzifikovat nezemědělské aktivity. Cílovou skupinou Programu rozvoje venkova je občan, který na venkově pracuje, zároveň tam i žije a tráví volný čas a k tomu potřebuje odpovídající zájmy a občanskou vybavenost. Proto je tak důležité, aby nastavení dotací pokrylo potřeby venkova, obcí a zemědělců, těchto spojených nádob. Při projednávání nového programového období po roce 2013 bude Česká republika usilovat o maximální zohlednění svých potřeb a možností pro efektivní a správně orientovanou podporu venkovských oblastí. Úspěšné čerpání PRV je významný prvek, který umožňuje posílení a rozvoj venkova.

• **V rozvoji venkova hrají velkou roli kromě zemědělců samotných také jejich partneři, většinou členové Celostátní sítě pro venkov. Počítáte s jejich podporou, a kde vidíte jejich hlavní poslání?**

Je jasné, že pokud chceme stále zlepšovat život na venkově, musí se na tom podílet všichni. Neziskové organizace, zájmová sdružení, místní podnikatelé a samospráva tvoří pestrou skupinu se společným zájmem na rozvoji svého životního prostoru. Celostátní síť pro venkov sdružuje skupiny, které chtějí něco udělat pro své okolí, a tím vlastně pro celý venkov. Hlavním přínosem je, že o budoucnosti regionu rozhodují velkou měrou lidé, kteří v něm sami žijí a pracují, takže velmi dobře znají jeho potřeby. V rámci Celostátní sítě pro venkov si vyměňují vzájemně zkušenosti a nápady. Tento fungující organismus chceme podporovat i nadále a to například pořádáním odborných seminářů k problematice zemědělství a venkova, setkáváním partnerů Celostátní sítě pro venkov, organizováním exkursí za úspěšnými projekty z PRV a podobně.

• **Které hlavní otázky resort bude řešit v oblasti vodovodů a kanalizací?**

V oblasti vodovodů a kanalizací bude Ministerstvo zemědělství pracovat na novele zákona o vodovodech a kanalizacích pro veřejnou potřebu. Novelizace tohoto zákona je zejména vedena snahou o maximální zefektivnění a elektronizaci administrativních procesů v oboru vodovodů a kanalizací. Současně by mělo samozřejmě dojít i k úpravám, jejichž potřeba byla prokázána praxí, a to například zvýšit odpovědnost vlastníků a provozovatelů vodovodů a kanalizací za doplňování údajů do centrální databáze vybraných údajů majetkové a provozní evidence, včetně odpovědnosti vodoprávních úřadů na jejich kontrole a zpracování v rámci své působnosti. Ministerstvo zemědělství spravuje i dotační program z národních zdrojů zaměřený na výstavbu infrastruktury vodovodů a kanalizací. Tento program poběží do roku 2013, ještě v příštím roce bude spolufinancovat přibližně 150 akcí. Ministerstvo bude rovněž připravovat navazující dotační program, který by byl zaměřen na menší obce s chybějící nebo nedostatečnou infrastrukturou vodovodů a kanalizací. V současné době též dobíhá dotační program Ministerstva zemědělství zaměřený na odstraňování povodňových škod na infrastruktuře vodovodů a kanalizací způsobených povodněmi v roce 2010.

• **Rozhodl jste se opět spustit zastavenou administraci projektů předložených na podporu bioplynových stanic v rámci 13. kola příjmu žádostí o podporu z Programu rozvoje venkova. Co Vás k tomu vedlo?**

K tomuto rozhodnutí jsem dospěl na základě podrobného přezkoumání okolností kolem provozování bioplynových stanic. V zemědělství představuje biomasa potenciálně značný přínos pro naplňování energetických potřeb každého státu. Chápu zájem zemědělců o biomasu jako další vítaný zdroj příjmů jejich podniků, který může sehrát pozitivní roli zejména v dobách výkyvů cen zemědělské produkce. Tento příjem by však měl být doplňkový, nikoli hlavním zdrojem peněz pro zemědělský podnik. Primárně by měla být cílem zemědělství výroba potravin k potravinovému zabezpečení, produkce biomasy jako obnovitelného zdroje energie by měla být sekundární. Přednost by mělo dostat efektivní využívání odpadů ze zemědělské a lesnické výroby.

• **Mediálně bývá často středem pozornosti otázka těžby dřeva, je to však stěžejní problém lesního hospodářství, které je jedním z oborů působnosti Ministerstva zemědělství?**

Naše republika patří k zemím s vysokou lesnatostí, a to i díky bohaté lesnické tradici. Lesní pozemky pokrývají v současné době 33,7 % z celkové území státu. V loňském roce výměra lesů vzrostla o 2 164 hektarů, lesníci jsou úspěšní také při zvyšování podílu listnatých dřevin, například dubu, buku, jasanu či javoru, tedy při změně druhové skladby lesů. To vše je výsledkem finanční podpory státu a krajů, která je zaměřená na



zvýšení ekologické stability lesních porostů. Pokud jde o obhospodářování lesů, je lesnictví stále významnější jako poskytovatel obnovitelných surovin pro výroby šetrné k životnímu prostředí, biologické rozmanitosti, ale i jako důležitý prvek pro rovnováhu vodního prostředí, regulaci eroze a prevenci přírodních nebezpečí, stejně tak je důležité pro rekreaci. A nesmíme zapomenout, že do působnosti Ministerstva zemědělství spadají kromě lesnictví i obory myslivosti, rybářství a včelařství.

• **Eroze půdy je velkým nebezpečím pro zemědělství a celou krajinu. Na co se zaměří Ministerstvo zemědělství v souvislosti s tvorbou a ochranou venkovské krajiny?**

Ochrana půdy a boj s erozí patří mezi priority Ministerstva zemědělství, a také proto je od července hospodaření na pozemcích ohrožených erozí v Česku přísnější. Chceme tím zabránit mnohamilionovým škodám, které eroze každoročně způsobuje. Jen připomenu, že v České republice eroze ohrožuje téměř 45 % celkové rozlohy orné půdy a podle analýz může při nejhorším možném scénáři poničit až 21 milionů tun půdy za rok, což by znamenalo škodu ve výši 4,3 miliardy korun. Ministerstvo vydalo v září ve spolupráci s Výzkumným ústavem meliorací a ochrany půdy a Státním zemědělským intervenčním fondem Příručku ochrany proti vodní erozi. V ní se zemědělci dočtou, jak ochránit ornou půdu na polích. Mezi hlavní zásady patří například nepěstovat erozně nebezpečné plodiny na nejvíce ohrožených půdách. Na půdách mírně erozně ohrožených je farmáři pěstovat mohou, ale musí dodržovat určitá opatření, jako například pěstovat ochranné plodiny v podsevu nebo zpomalit odtok vody. Příručku mohou zemědělci získat prostřednictvím Agentury pro zemědělství a venkov, tedy regionálních pracovišť Ministerstva zemědělství, a nahlížet do ní mohou i na webových stránkách Ministerstva. Další informace o problematice eroze půdy mohou zájemci získat z výstupů Tematických pracovních skupin, které fungují v rámci Celostátní sítě pro venkov a jsou na problematiku ochrany půdního fondu zaměřeny.

• **Řekněte, prosím, našim čtenářům také něco o svých osobních zájmech, jak trávíte volný čas, jak relaxujete?**

Mezi mé největší koníčky patří folková muzika, od čtrnácti let hraju na kytaru, a jízda na koni. Jsem sportovní fanda, takže sport hodně sleduji. Mojí srdeční záležitostí je hokej, který jsem hrával a i teď na led občas vyjedu v barvách hokejového týmu Martina Dejara HC Olymp. Určitým druhem sportu je i mé oblíbené rybaření. Rád chodím do přírody, ale také do divadla. A to nejen jako divák, ale v posledních letech hraji s dobříchovickými ochotníky. Divadlo je pro mě výborný způsob relaxace.

Základní informace



o Celostátní síti pro venkov

V souladu s nařízením Evropské komise ze dne 15. prosince 2006, kterým se stanovují podrobná pravidla pro použití nařízení Rady, o podpoře pro rozvoj venkova z Evropského zemědělského fondu pro rozvoj venkova (EAFRD), byla ČR, stejně jako ostatní členské země EU, povinna do konce roku 2008 zřídit Celostátní síť pro venkov (dále jen Síť).

V České republice byla činnost Sítě oficiálně zahájena 11. listopadu 2008 na jednání Monitorovacího výboru Programu rozvoje venkova, který spolupracuje na metodickém řízení činnosti Sítě. Členové Monitorovacího výboru tvoří Koordinační výbor Sítě. V rámci ustavujícího jednání byly formálně představeny cíle a náplň Sítě i činnosti jednotlivých organizačních složek.

Zřizovatelem Sítě je Ministerstvo zemědělství ČR. Síť je podřízena společné Evropské síti pro rozvoj venkova, kterou zřizuje Evropská komise za účelem zefektivnění spolupráce mezi jednotlivými členskými státy Evropské unie. Evropská síť pro rozvoj venkova byla oficiálně představena na konferenci k rozvoji venkova, která se uskutečnila ve dnech 16. a 17. října 2008 na Kypru.

Cíle Sítě korespondují se záměry Evropské komise a schválené cíle budou naplňovány po celé období fungování Sítě. Důležitá je jejich provázanost a synergie, což zvýší efektivní fungování Programu rozvoje venkova (PRV).

Dlouhodobé cíle

- **Seskupit organizace a státní správu zapojenou do podpory rozvoje venkova a zemědělství.** Tím se přispěje ke stabilizaci venkovských oblastí a zmírnění odlivu populace do měst.
- **Vytvářet vhodné podmínky pro partnerství mezi veřejným a soukromým sektorem** za účelem technické pomoci pro projekty národní a mezinárodní spolupráce.
- **Podpořit implementaci a hodnocení politiky rozvoje venkova a zemědělství** sdružením expertů. Experti budou v rámci tematických pracovních skupin koordinovat výměnu odborných materiálů a informací.
- **Sběr a zpracovávání informací a údajů o nejlepší praxi, poznatcích a osvědčených postupech** s cílem identifikovat, šířit a upevňo-

vat neefektivnější nástroje rozvoje venkova a zemědělství a zvýšit tak účinnost politiky rozvoje venkova a zemědělství.

- **Organizace seminářů, setkání a pracovních sekcí,** týkajících se subjektů podílejících se na rozvoji venkova a zemědělství. Šíření informací o Programu obnovy venkova, dostupném poradenství, problematice venkova a zemědělství.
- **Vytvoření databáze expertů a poradců včetně systému certifikace poradců pro venkov a zemědělství.** Zavedení registru certifikovaných poradců pro aktéry činné ve venkovském prostoru spadajících do os III a IV Programu rozvoje venkova.
- **Být komunikačním a marketingovým nástrojem Programu rozvoje venkova** a podpořit atraktivitu venkovského území České republiky.

Hlavní myšlenkou Sítě je sdílení zkušeností a poznatků a jejich předávání směrem k aktérům podílejících se na rozvoji venkova a zemědělství. Velmi důležitý je i přístup zdola nahoru, který umožní získávání zpětné vazby pro orgány státní správy.

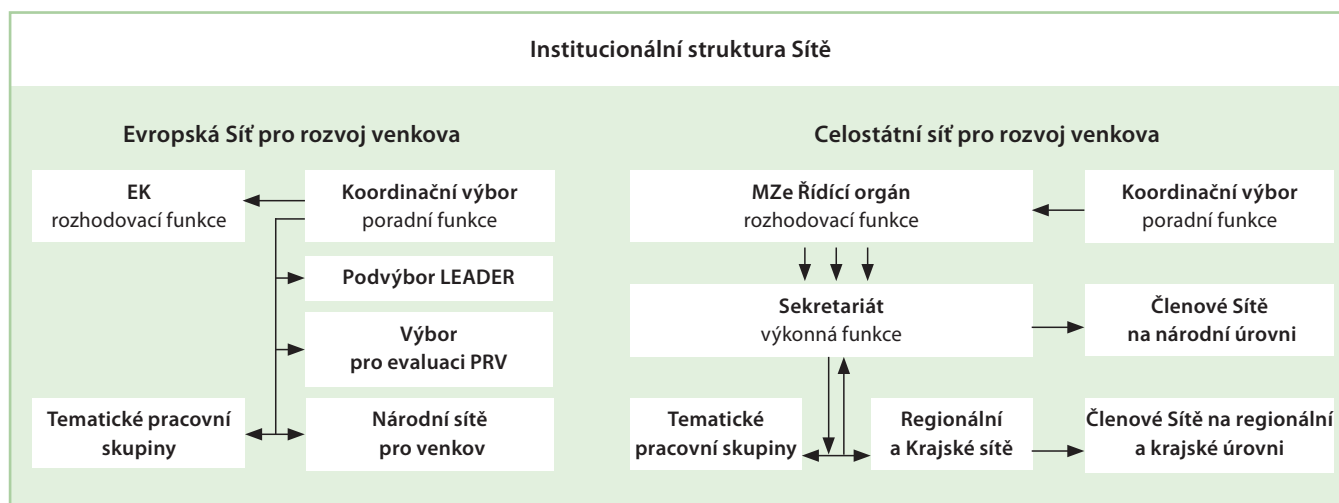
Základní dokumenty

Základními dokumenty jsou Akční plán, Statut a Jednací řád. Síť je tvořena zástupci organizací a správních orgánů podílejících se na rozvoji venkova a zemědělství.

Akční plán je rámcem fungování Celostátní sítě pro venkov a jejím programovým dokumentem. Je základem pro realizaci opatření V. 2. Zřízení a provoz Celostátní sítě pro venkov v rámci Programu rozvoje venkova. Vymezuje cíle Sítě, nástroje, kterými budou tyto cíle prováděny, mechanismy uvnitř Sítě, organizační zajištění, členství v Síti a její finanční zajištění.

Cíle Sítě již byly uvedeny výše, důležité jsou nástroje, kterými budou cíle implementovány. Především to je setkávání aktérů, působících v zemědělství, venkovském prostoru a jejich vzdělávání. Dalšími nástroji jsou informační systém, poskytování informací a databáze expertů a poradců. V další části jsou nastaveny mechanismy Sítě, podle kterých bude činnost Sítě probíhat podle Akčního plánu na celé období s tím, že bude upřesněna v ročních prováděcích plánech, které detailně upraví dílčí aktivity Sítě v příslušném kalendářním roce.

Organizační zajištění Sítě, její institucionální strukturu (viz obrázek) a roli jednotlivých orgánů a složek upravuje Akční plán, přičemž roz-



vádí úlohu Řídícího orgánu, Koordinačního výboru a Sekretariátu. Zvláštní pozornost věnuje Tematickým pracovním skupinám a zejména Regionálním sítím (63 regionálních koordinačních center MZe – agentury pro zemědělství a venkov, AZV) a Krajským sítím (13 krajských regionálních center MZe – KAZV). Finanční zajištění Sítě vychází z Technické pomoci Programu rozvoje venkova.

Statut vymezuje postavení Sítě obecně i specificky podle struktury orgánů a složek Sítě. Upravuje nastavení mechanismu Sítě a roli Akčního plánu i ročních plánů činnosti.

Jednací řád stanoví procesní náležitosti jednání orgánů a složek Sítě.

Organizační struktura

Institucionální struktura Sítě koresponduje se strukturou Evropské sítě pro rozvoj venkova s tím rozdílem, že tematické pracovní skupiny a regionální sítě spadají do kompetencí Sekretariátu Sítě.

Za řízení a provoz Sítě je odpovědný **Řídící orgán Sítě, kterým je Ministerstvo zemědělství**. Činnost Řídícího orgánu Sítě vykonává na Ministerstvu zemědělství odbor Řídící orgán PRV (ředitel Ing. Josef Tabery) a spolupracuje se sekci agentur pro zemědělství a venkov (vrchní ředitel Ing. Stanislav Kozák). V rámci organizační struktury Sítě byl dále zřízen **Koordinační výbor Sítě**, který má poradní funkci.

Sít' je rozdělena do **Krajských a Regionálních (okresních) sítí**, které sdružují subjekty působící ve venkovském prostoru na úrovni okresů a krajů a zajišťují efektivní obousměrný přenos informací. Činnost Krajských a Regionálních sítí koordinují Agentury pro zemědělství a venkov, které zároveň vykonávají některé činnosti Sekretariátu Sítě.

V rámci Sítě jsou zřízeny dočasně a účelově dle aktuálních potřeb Tematické pracovní skupiny (dále „TPS“), které jsou složeny z členských organizací a subjektů, jejichž činnost souvisí s problematikou zřízené TPS.

Sít' je podřízena společně **Evropské síti pro rozvoj venkova**, kterou zřizuje Evropská komise. Veškerých aktivit Sítě se mohou zúčastnit zástupci Řídícího orgánu Sítě a Evropské komise.

Tematické pracovní skupiny

Jak již bylo uvedeno, tematické pracovní skupiny jsou zřizovány dočasně a účelově, dle aktuálních potřeb.

Pracovní skupina Leader poskytuje základní informace k problematice osy Leader, konzultace zástupcům místních akčních skupin k realizaci místních rozvojových strategií, k realizaci projektů spolupráce a k zajištění technické podpory.

Pracovní skupina Ochrana půdního fondu, vodních zdrojů a ochrana proti povodním je zřízena při Celostátní síti pro venkov za účelem zkoumání a podávání návrhů na řešení problematiky v oblasti znečišťování vodních zdrojů a úbytku zemědělské půdy. Tematická pracovní skupina je zřízena na krajské úrovni na základě podnětů partnerů Sítě ve Středočeském kraji.

Pracovní skupina Vliv činnosti člověka na krajinu českého venkova s důrazem na vodní režim a zadržování vody v krajině byla ustanovena v souladu s krajským plánem Celostátní sítě pro venkov Ústeckého kraje a schválena na jednání Koordinačního výboru Sítě dne 12. 1. 2010. Mezi hlavní cíle a problémy, kterými se TPS bude zabývat patří:

- zadržování vody v krajině s důrazem na aktivity typu: hospodaření zemědělců, lesníků, správců toků, vodních ploch apod.,
- údržba krajinic a příkopů silnic, údržba zeleně kolem silnic,
- údržba kolem rigolů a vodních toků, melioračních struh, ochrana pásem kolem toků apod.,
- využívání území a vliv veřejné správy, územního plánování obcí, orgánů ochrany přírody apod.

Tematická pracovní skupina „Možnosti zachování plnohodnotného života v aridních oblastech ČR“ vznikla v Jihomoravském kraji. Její členové řeší otázky spojené s dopady negativních jevů, které jsou důsledkem měnících se klimatických podmínek v ČR

Členství v Síti

je podle Akčního plánu podmíněno stanovami a jasnými podmínkami, pravidly a povinnostmi, které členy Sítě předem neurčují a tím dávají **možnost zapojit se širokému spektru venkovských aktérů, zejména na lokální úrovni**. Členství je pro aktivní přispěvatele, ochotné formovat a podílet se na spolupráci v oblasti rozvoje venkova a zemědělství. Aktivními přispěvateli se myslí subjekty, které mají zájem zlepšovat poměry na českém venkově a zemědělství. Tyto aktivity nejsou honorovány.

Zakládajícími členy Sítě jsou členové Monitorovacího výboru PRV a dále Národní síť Místních akčních skupin, Národní observatoř venkova, Česká zemědělská univerzita, Jihočeská univerzita a Mendelova zemědělská a lesnická univerzita v Brně.

Seznam členů Sítě na národní úrovni je uveden v závěru příspěvku. Na lokální úrovni je do Celostátní sítě pro venkov zapojeno několik stovek členů, jejichž seznam uvádí na svých internetových stránkách jednotlivé krajské a regionální agentury

(<http://eagri.cz/public/web/mze/venkov/krajske-a-regionalni-site/>).

Členové CSV na národní úrovni

Agrární komora České republiky
Asociace krajů České republiky
Centrum pro komunitní práci
Česká zemědělská akademie v Humpolci, střední škola
Česká zemědělská univerzita
Českomoravská komora pro pozemkové úpravy
Českomoravský svaz zemědělských podnikatelů
Český statistický úřad
Český svaz ochránců přírody
Hospodářská komora České republiky
Jihočeská univerzita v Českých Budějovicích
Jihočeský kraj
Mendelova zemědělská a lesnická univerzita v Brně
Ministerstvo financí
Ministerstvo práce a sociálních věcí
Ministerstvo pro místní rozvoj
Ministerstvo průmyslu a obchodu
Ministerstvo zemědělství
Ministerstvo životního prostředí
Národní observatoř venkova, o. p. s.
Národní síť Místních akčních skupin České republiky, o. s.
Národní síť zdravých měst ČR
Potravinařská komora České republiky
Regionální agrární komora Středočeského kraje
Sdružení drůbežářských podniků
Společnost mladých agrárníků České republiky
Spolek pro obnovu venkova ČR
Spolek pro obnovu venkova Libereckého kraje – SPOV LK
Státní rostlinolékařská správa
Státní zemědělský intervenční fond
Svaz marginálních oblastí
Svaz měst a obcí České republiky
Svaz vlastníků půdy České republiky
Ústav zemědělské ekonomiky a informací
VLTAVA-LABE-PRESS, a.s.
Zemědělský svaz České republiky

Půda – základ udržitelného rozvoje

Z činnosti Tematické pracovní skupiny v Jihomoravském kraji

Tematické pracovní skupiny (TPS) patří k jednomu ze základních institucionálních článků Celostátní sítě pro venkov (Sítě). V regionu Znojmo se konalo první setkání partnerů Celostátní sítě pro venkov v červenci 2009, kde v rámci akce byla zdůrazněna potřeba rozvoje Sítě s akcentem na řešení regionálních problémů.

Na setkání byly vysvětleny možnosti a přínosy TPS pro fungování Sítě. Proběhla diskuze zástupců obcí, zemědělců, státní správy a odborných organizací a výstupem z tohoto jednání byl úkol vytvořit účelově zaměřenou TPS. Problém, který všechny sjednocoval, bylo **sucho v regionu a jeho dopad na zemědělskou činnost v obcích**. Vznikla potřeba problematiku řešit v širších souvislostech a TPS k tomu měla vytvořit vhodnou platformu.

První kroky TPS se zaměřily na shromáždění relevantních podkladů – od zemědělců, státní správy a odborných organizací. Provedly se první odborné analýzy a návrhy řešení. Bylo důležité zapojit do diskuze sousední okresy (neboť problém se netýkal jen znojemského okresu), a tak vznikla dohoda o společném postupu na celé jižní Moravě. Z analýzy vyplynulo, že v celém kraji je 52 % velmi teplých a suchých regionů, ve kterých je průměrná roční teplota 9 – 10 °C a srážky jsou 500 – 600 mm/rok. Historicky v celé oblasti klesá průměrný roční úhrn srážek (v letech 1901 – 1950 to bylo 564 mm/rok a v období 1960 – 2000 jen 473 mm/rok). V závěru roku 2009 vznikla ucelená představa o tom, „co chceme“ a začala příprava projektu se zapojením odborných, vědeckých a dalších institucí do práce TPS. V únoru 2010 byl předložen projekt „**Možnosti zachování plnohodnotného života v oblastech dlouhodobě postižených suchem v Jihomoravském kraji**“.

Obce s mimořádným rizikem ohrožení zemědělským suchem na více než 50% území

Detail okresů Třebíč, Znojmo, Brno-venkov, Břeclav, Vyškov, Hodonín



■ hranice postižené obce
■ BV správní hranice okresů, zkratka okresu

Pramen: Ústav zemědělské ekonomiky a informací, www.uzei.cz

Hlavní aktivity TPS

V roce 2010 šlo v činnosti TPS především o zapojení odborných institucí – Mendlovy univerzity, Českého hydrometeorologického ústavu, Výzkumného ústavu meliorací a ochrany půdy a dalších. To se podařilo a byla stanovena kritéria pro definování oblastí postižených suchem. Byla provedena analýza dopadů sucha na zemědělskou činnost, životní prostředí a život v obcích. Vytypovaly se možnosti zmírnění negativních dopadů sucha (agrotechnika, odrůdová skladba, diverzifikace činnosti, hospodaření s vodou, krajinné prvky) a v kraji byly vymezeny aridní oblasti (místa, kde je úhrn srážek nižší než vsak a výpar vody). Byla nastavena pravidla spolupráce při sdílení a předávání informací mezi členy TPS a experty. Důležitým počinem členů TPS byla příprava konference **Voda v krajině**, která se konala na přelomu května a června v Lednici. Byla projednána důležitá témata týkající se ochrany půdy jižní Moravy. Jednalo se například o opatřeních na ochranu půdy a vody, o erozi krajiny, o pozemkových úpravách, o dynamice podnebí a predikce klimatu atd. V roce 2011 si TPS si vytyčila další zásadní úkoly. Tématem byla problematika aridních oblastí i v ostatních oblastech ČR. Cílem je zapojit do řešení další obce a krajské úřady sídlící na postižených územích. Významnými úkoly jsou: vyhodnocení vlivu vývoje zemědělství v aridních oblastech na zaměstnanost; zpracování výstupů analýz pro tvorbu agrární politiky v postižených oblastech; vyhodnocení vlivu rizikových faktorů aridních oblastí z pohledu skutečně měřitelných dopadů. Řešenou problematiku aridních oblastí je třeba sladit na území celé ČR a poskytnout výstup odborným pracovištím na úrovni EU.

Půda – základ trvale udržitelného vývoje

Pod záštitou ministerstva zemědělství a Celostátní sítě pro venkov Jihomoravského kraje se konala v květnu 2011 v Lednici **celostátní konference** zaměřená na negativní dopady antropogenní činnosti člověka v krajině. Stávající klimatické změny mají za následek **postupné rozšiřování území aridních oblastí** na jižní Moravě i ve středních Čechách. V případě „nic neděláním“ se aridní oblasti rozšíří do dvaceti let na cca 1/3 území, do 50 let na převážnou část území ČR.

Negativní dopady klimatických změn jsou krátkodobé (vliv na produkci, ekonomiku), a dlouhodobé (vliv na kvalitu půdy, charakter krajiny) – tyto jsou nevratné. Byly diskutovány tři základní přístupy k řešení problému aridních oblastí. **Žádná politika** – nechat region na pospas klimatickým změnám (tedy nic nedělat) a do padesáti let se převážná část území ČR změní v jednu aridní oblast. **Stávající politika** – „zmírni mi dopady dodatečnými podporami a já budu hospodařit stejným způsobem dál“ je neúčelná. **Politika trvale udržitelného hospodaření (TUH)** – efektivní využití všech hospodářských aspektů (ekonomických, ekologických, sociálních). Dále zaznělo, že problémy postižených regionů je nutné a nezbytné řešit na bázi podpůrných i kompenzačních opatření, avšak současně se změnami ve způsobu užití půdy a faremních systémů.

Jako **první krok a konkrétní řešení** byl navržen pilotní projekt na vybraném území, který by danou lokalitu posoudil a řešil komplexně z hlediska proměnlivosti klimatu, zachování kvality půdy, zlepšení vodního režimu, změny osevních postupů hospodaření, zachování pracovních příležitostí a současně vyhodnotil ekonomiku hospodaření.

V závěru konference bylo konstatováno, že bude-li státům a uživatelům pozemků v aridních oblastech po roce 2013 prosazován status quo, bude to pro potravinovou bezpečnost státu významné riziko a pro zemědělce v daných oblastech ekonomicky likvidační krok!

Kulatý stůl v Libereckém kraji

nad návrhy Společné zemědělské politiky EU 2014–2020

Pracovníci krajské agentury pro zemědělství a venkov Libereckého kraje připravili ve čtvrtek 2. listopadu kulatý stůl na téma „Budoucnost rozvoje venkova a zemědělství 2013–2020 – Liberecký kraj“. Účastníky kulatého stolu byli zástupci všech organizací a sdružení, kterých se budoucnost zemědělství a rozvoje venkova týká.

Vedle zemědělců a potravinářů u kulatého stolu zasedli zástupci obcí a měst, místních akčních skupin, zástupci agentur pro zemědělství a venkov Ministerstva zemědělství a nevládních agrárních organizací. Hlavním vystupujícím byl náměstek ministra zemědělství pro zemědělskou a rybářskou politiku Evropské unie Juraj Chmiel, který informoval o postupu české strany ve vyjednávání a také o tom, jak se bude vyvíjet zemědělství a venkov v Libereckém kraji.

„Konkrétní priority, které vzejdou nejenom z liberecké, ale i z jiných debat, budeme prosazovat při jednání o budoucí podobě Společné zemědělské politiky,“ řekl náměstek Juraj Chmiel.

Ministři zemědělství zemí Evropské unie mohli na zasedání ve dnech 20. a 21. října v Lucemburku poprvé reagovat na legislativní návrh pravidel Společné zemědělské politiky, který schválila Evropská komise. Nyní nastává klíčové období tvrdého vyjednávání. Z pohledu ČR má návrh řadu nedostatků – od požadavku na zastropování přímých plateb podle velikosti farem, až příliš přehnané požadavky na ozeleňování. Návrh má daleko od původních slibů EK, že bude transparentnější a s menší byrokratickou a administrativní zátěží.

Liberecké jednání přineslo řadu podnětů, které vycházejí ze specifických podmínek kraje. V souvislosti s budoucí reformou Společné země-



dělské politiky existuje zájem na zachování zemědělství v kraji a zabránění propadům zemědělské produkce. Prioritou zemědělství by měla být produkce potravin, a až sekundárně například obnovitelné zdroje energie, které by měly primárně pocházet ze zemědělského odpadu a zbytků.

Povodně posledních let ukázaly, že je také třeba hledat možnosti řešení škod z nepojistitelných rizik. Zemědělství by mělo fungovat v harmonii s venkovským prostorem, jehož je součástí, a mělo by pomoci vytvářet vysokou kvalitu života pro obyvatele. Ministerstvo zemědělství vítá kulaté stoly k problematice zemědělství a venkova na úrovni krajů a plánuje v nich pokračovat.

Příklady dobré praxe

- ukázka projektů realizovaných v MAS Libereckého kraje

Krajská agentura pro zemědělství a venkov v Libereckém kraji připravila v říjnu exkurze na území šesti Místních akčních skupin. Účastníci viděli příklady projektů, které se úspěšně uskutečnily v rámci osy I, III a IV Programu rozvoje venkova.

Celkem tří exkurzí se zúčastnilo 69 zájemců z řad veřejnosti, odborníků i veřejné správy. Cyklus byl rozdělen tematicky, takže si každý mohl vybrat odvětví, které ho zajímalo.

První den exkurze byly představeny převážně projekty podpořené v oblasti služeb, cestovního ruchu a zemědělství v MAS Mikroregionu Frýdlantsko. V Novém městě pod Smrkem účastníci exkurze zhlédli například využití prostředků z PRV na výstavbu a rozšíření dojícních míst pro dojnice v bioprodukcí na zemědělské farmě pana Zemana (viz foto). **Druhý den exkurze** byla do LAG Podralsko a MAS Turnovsko, které spojuje projekt spolupráce LEADER „U nás je taky hezky!“. Zde měli účastníci možnost detailně se seznámit s obecními projekty, jejich financováním a provozem. Konkrétní realizace projektů představilo město Stráž pod Ralskem a na Turnovsku obce Loučky a Líšný.

Třetí den exkurzí zavedl účastníky do tří místních akčních skupin, přičemž dvě z nich působí v Libereckém kraji pouze částečně (MAS Brána do Českého ráje a Obecně prospěšná společnost pro Český ráj). V Kacanovech se například podařilo vybudovat z prostředků PRV víceúčelové hřiště, opravit místní komunikace, doplnit veřejnou zeleň a opravit veřejná prostranství. Firma ZEOS Lomnice nad Popelkou ukázala ze-



mědělský projekt Technologie míchaní kejdy. V odpoledním bloku se MAS „Přidte pobejt!“ pochlubila svým divadlem ve Vysokém nad Jizerou a jeho restaurovanou oponou o rozměrech 8 x 4 m.

Všichni účastníci exkurzí se nespokojili jen s návštěvou projektů, ale **na závěr vždy vyplnili anketní lístky**, které přinesly řadu postřehů a podnětů. Pozitivně hodnotili zejména široký záběr projektů a jejich funkčnost, pestrost jejich výběru i praktické ukázky, které přispěly k prohloubení znalostí v oblasti dotací PRV i práce MAS a hlavně byly pro všechny inspirativní. Zazněly také připomínky a doporučení, například doplnit více informací o zajištění financování projektů a zajištění návratnosti vložených investic.

Poznatky z exkurzí byly pro účastníky přínosem a jejich názory zase podnětem pro organizátory.

Národní konference

VENKOV 2011



Ve dnech 14. – 16. listopadu 2011 se konala v Sedlčanech a Sedlci-Prčici letošní konference VENKOV, která navázala na úspěšné konference z minulých let v Holešově a v Lázních Běláhrad. Konferenci organizovala Celostátní síť pro venkov (CSV) a Ministerstvo zemědělství (MZe), Spolek pro obnovu venkova ČR (SPOV), jmenovitě krajská organizace SPOV Středočeského kraje

Motto konference znělo „venkov v Prčici“ a pozvánka slibovala, že „letošní jednání proběhne ve venkovském stylu na skutečném venkově, poodhalí bolavá místa a trápení...“ Uváděla, že „proběhne na venkově, který je periferií Středočeského kraje, jenž trpí přítomností velkoměsta, který, stárne“ odchodem mladých lidí a kde ubývá pracovních příležitostí.“ Návštěva všech lokalit v rámci workshopů, přes uvedenou charakteristiku na pozvánce, však byla prezentací úspěšných přístupů a projektů podporovaných Programem rozvoje venkova.

Konference se zúčastnilo na tři stovky příznivců venkova, které na úvod pozdravili představitelé hostitelů – starosta města Sedlčan, Jiří Burián a starostka města Sedlec-Prčice, Miroslava Jeřábková. V rámci slavnostního zahájení k účastníkům promluvil někteří představitelé institucí, které nad konferencí převzaly záštitu. Za Ministerstvo zemědělství to byl 1. náměstek ministra Roman Boček, za Ministerstvo pro místní rozvoj (MMR) hovořil vrchní ředitel Jiří Vačkář a jménem Středočeského kraje přivítal účastníky náměstek hejtmána Marcel Sládek.

Vize rozvoje venkova

První jednací den byl věnován tématu **Nové výzvy a Vize v oblasti rozvoje venkova**. Šlo o představení oborových Vizí pro plánovací období Evropské unie 2014 – 2020 formou panelových diskuzí k rozvoji venkova. Při jednání v plénu představily jednotlivé resorty a instituce svůj výhled do budoucnosti, zejména z tuzemského pohledu. Zaznělo však i stanovisko Evropského hospodářského a sociálního výboru k šíření metody Leader.

Zásadní vystoupení přednesl **Pavel Sekáč, vrchní ředitel Sekce rozvoje venkova MZe**, který vycházel z nedávno zveřejněného legislativního návrhu Společné zemědělské politiky (SZP) po roce 2013. Tento dokument je stěžejním východiskem pro další rozvoj venkova v následujících letech. Venkov bude využívat nejenom zdroje Evropského zemědělského fondu pro rozvoj venkova (EZFRV), ale i další fondy ze Společného strategického rámce (SSR) Evropské unie. „Aby byly tyto finanční prostředky v regionu vidět, musí mít synergický efekt,“ řekl doslova Pavel Sekáč.

V návrhu SZP se objevily některé **nové prvky oproti období 2007 – 2013**. Především je zde tzv. společné nařízení, stanovující společné podmínky pro všechny evropské fondy ve Společném strategickém rámci. Jde tedy o významné zjednodušení pro žadatele, kteří tak v rámci společné strategie mohou čerpat podle jednotných pravidel ze všech pěti evropských fondů. Nařízení pro rozvoj venkova doplňuje toto „společné nařízení“ specifickými podmínkami pro rozvoj venkova.

Nově se zavádějí tzv. kondicionality, tzn. že vyplacení peněžních prostředků bude podmíněno zavedením vyhovujícího strategického, regu-

lačního a institucionálního rámce, který bude garantovat **efektivní využití finančních zdrojů** EU. Novým prvkem je zavedení „výkonnostní rezervy“, kdy Evropská komise může omezit o 5% čerpání z rozpočtu EZFRV, není-li dosaženo stanovených cílů („milníků“) v polovině programového období.

Nové priority

Financování rozvoje venkova v nastávajícím období vychází ze stávajícího návrhu víceletého finančního rámce a rozpočet na období 2014 – 2020 pro rozvoj venkova je navržen na částku 101,157 mld. EUR (v běžných cenách). Národní alokace nejsou dosud stanoveny, ale rozdělení celkového rozpočtu by mělo být provedeno podle objektivních kritérií a výše rozpočtu pro stávající období.

Pro rozvoj venkova je na příští programovací období stanoveno šest základních priorit:

- Podpora přenosu znalostí a inovací v zemědělství, lesnictví a venkovských oblastech
- Zlepšení konkurenceschopnosti zemědělství a životaschopnosti zemědělských hospodářství
- Podpora pro organizaci potravinového řetězce a řízení rizik v zemědělství
- Obnova, zachování a posílení ekosystémů závislých na zemědělství a lesnictví
- Podpora efektivního využívání zdrojů a přechod na nízkouhlíkové hospodaření v zemědělství, potravinářském odvětví a v lesnictví
- Podpora sociálního začleňování, redukce chudoby a hospodářského rozvoje venkovských oblastí.

Ve vztahu k současným prioritním osám se dá konstatovat, že **jen jedna (závěrečná) priorita je jednoznačně orientovaná na venkov**, i když každé opatření z nabídky nařízení k rozvoji venkova může přispívat k cílům několika priorit.

V návrhu SZP se plánuje, že minimálně 25% rozpočtu z Evropského zemědělského fondu rozvoje venkova (EZRFV) bude určeno pro zmírnění klimatických změn a obhospodařování půdy a minimálně 5% jeho rozpočtu bude určeno pro metodu LEADER. Předpokládá se přitom, že



Plenární zasedání - první jednací den konference

využití metody LEADER bude možné i pro ostatní fondy Společného strategického rámce. Podíl podpory režijních nákladů se zvýší z 20 na 30 %.

Další kroky v přípravě plánovacího období budou pokračovat diskusí potřeb s nevládními organizacemi v rámci kulatých stolů i pracovních skupin a na jejich základě dojde k zpracování základních podkladových analýz, z nichž vyplyne základní struktura nového programu – výběr podprogramů a opatření. MZe bude koordinovat svůj postup s ostatními resorty (zejména MMR) a připraví podklady pro část Partnerské smlouvy za zemědělský resort, aby bylo možné její projednávání v rámci institucí EU.

Další vize

„Měli bychom se zamyslet nad tím, co přesně chceme, abychom neopakovali chyby z minulosti. Finančních zdrojů totiž moc nebude,“ zdůraznil v dalším vystoupení vrchní ředitel odboru rozvoje a strategie regionální politiky MMR Jiří Vačkář. Návod na to, jak očekávané finanční prostředky efektivně využít, představil místopředseda Národní sítě MAS ČR Jiří Krist. „Venkov nedopustí, aby všechny peníze spolkla velká města,“ řekl. Při rozdělování evropských dotací by se podle něj mělo přihlížet k tomu, že **57 % obyvatel České republiky žije v obcích a menších městech** do 25 tisíc obyvatel. Využit by se při tom mohla metoda Leader, kterou při rozdělování dotací uplatňují místní akční skupiny. „Je to chytrý, cizelovaný nástroj, který se osvědčil,“ připomněl Petr Kulíšek z MAS Nad Orlicí. Jeho slova potvrdil i Roman Haken z Evropského hospodářského a sociálního výboru, podle nějž výbor většinou hlasů schválil šíření této metody. „Otázkou ale je, jak se k ní postaví veřejná správa,“ poznamenal Roman Haken.

Čtyři hlavní témata

Po jednání v plénu se účastníci rozdělili do čtyř pracovních skupin podle hlavních témat: (A) Rozvoj a ekonomika venkova, (B) Venkov, tradice, rodina, (C) Zemědělství a životní prostředí a (D) Veřejná osobní doprava na venkově. Účastníci workshopů živě diskutovali v odpoledních a večerních hodinách a pod vedením garantů formulovali priority jednotlivých oblastí. **Druhý den byl věnován dopoledne exkurzím** v regionu. Podle zaměření workshopů všichni účastníci navštívili několik lokalit na Sedlčansku a Sedlecku-Prčicku. V odpoledních hodinách proběhlo přímo v terénu jednání pracovních skupin, které formulovaly výstupy pro danou oblast a připravily závěrečnou prezentaci. Moderátoři jednotlivých skupin nakonec předložili celou problematiku včetně navržených závěrů pro uvedená hlavní témata na středečním plenárním zasedání.

Workshop A: Ekonomika a rozvoj venkova

Náměty k řešení se týkaly rozpočtového určení daní, podnikání na venkově, cestovního ruchu a podpory zaměstnanosti. Účastníci se po dvou dnech diskuzí shodli na tom, že hlavní prioritou je potřeba **vyšší své-**



Sportovně relaxační centrum navštívili účastníci Workshopu A i Workshopu D

bytnosti obcí, jejich ekonomická samostatnost, vedoucí přes objektivní rozpočtové určení daní a transparentní dotační politiku. K tomu náleží místní úřad jako veřejná služba a větší zapojování veřejnosti do rozhodovacích procesů. Důležitý je také **právní rámec** – srozumitelná legislativa, vymahatelnost práva a tvorba předpisů pro oblast podnikání či cestovního ruchu s ohledem na venkovské prostředí, včetně **ekonomických podmínek** – zjednodušení zadávání veřejných zakázek a možnosti podpory lokálních firem. V neposlední řadě sem náleží **spolupráce místních aktérů** – síťování služeb a vyšší podíl činnosti MAS. V rámci exkurze účastníci workshopu navštívili sportovní a relaxační centrum Monínec a okolí, zámek Jetřichovice a obec Štětkovice.

Workshop B: Venkov, tradice a rodina

Zaměření workshopu směřovalo k sociálním a společenským aspektům života na venkově – problematice zachování tradic, stárnutí populace v důsledku migrace obyvatelstva, posílení služeb, role rodiny a pracovní příležitosti na venkově.

Účastníci po dvoudenní diskuzi nakonec nastílnili možnosti řešení hlavních problémů. **Podpora pospolitosti venkova** vyžaduje rozvíjet komunitní plánování, podporovat život komunity se zapojením dětí a vzdělávání všech generací pro trvale udržitelný rozvoj. Je nutné zlepšit vzájemnou komunikaci, motivaci jednotlivců, využívat nadační fondy a podpořit spolupráci a koordinaci všech aktivit. **Venkov může pomoci sám sobě**, pokud dostane více kompetencí cestou decentralizace, dojde k širšímu uplatnění metody LEADER a spravedlivějšímu rozdělování dotací (žije zde 57 % obyvatelstva). **Škola v obci** je pro venkov zásadní a proto je nutné odmítnout zničující návrhy tzv. optimalizace, zachovat současný systém a podpořit cestou RUD obce, které zřizují školy. **Děti jako priorita** musí být hlavním mottem práce s mládeží. Je nutná podpora moderních forem vzdělávání i na venkově, podpora zájmových kroužků, aktivního trávení volného času, budování kluboven, spolupráce s církví a zapojení dětí a mládeže do společné práce a aktivit. Nejlepším příkladem je kvalitní rodinný život. **Péče o seniory** by měla být především předmětem rodinné péče při podpoře dostupnosti služeb včetně terénních služeb v regionech a dvougeneračního bydlení. Podpora mezigenerační solidarity by měla mít svůj podíl v rámci důchodového systému. **Zaměstnanost na venkově** vyžaduje mj. pracovní návyky od dětství, sebezvzdělávání, ale také od státu podporu pro částečné úvazky, podporu regionální ekonomiky, sociálního podnikání, využívání informačních technologií, prodeje ze dvora či omezení nesmyslných nároků na provozovatele venkovských podniků (hygiena, bezpečnost, administrativa). **Rodina jako základní pilíř** života na venkově vyžaduje podpořit dobré příklady, výchovu k rodičovství a legislativně podpořit výhody pro manželství a rodinu.

V rámci exkurze účastníci workshopu navštívili obec Ratměřice, vesnici roku 2010 a Integrované centrum sociálních služeb Odlochovice.



Účastníci Workshopu B: Venkov, tradice, rodina



Statek Adámek v obci Čelina navštívili mj. účastníci Workshopu C

Workshop C: Zemědělství a životní prostředí

byl zaměřen na ochranu půdního fondu, erozi půdy a dopady hospodaření na životní prostředí a související změny v krajině. Dalším tématem bylo hospodaření sedláků a velkých družstev, pastevní areály, prostupnost krajiny a ochrana vody v přírodě.

O tento workshop byl mezi účastníky největší zájem, proto je mu věnován také největší prostor. V první části věnované vizím si účastníci odpověděli na základní otázky a definovali možné problémy a ohrožení. Shodli se na nutnosti odpovědného přístupu všech institucí z této oblasti, který musí vést k synergetickému efektu přijatých opatření. V rámci konečné vize pro tuto oblast bylo formulováno osm zásad. (1) Pro udržitelný rozvoj je nutná **společná strategie** v oblasti půda – voda – krajina. (2) **Územní plány a pozemkové úpravy** v zájmu udržitelného rozvoje je třeba oprostít od politických zájmů a tlaků, zlepšit legislativu pozemkových úprav a kultivovat krajinu v zájmu všech uživatelů (lidí i zvířat). (3) **Zaměstnanost** na venkově lze shrnout do jedné věty – bez pracovních příležitostí není možná budoucnost venkova. (4) **Soběstačnost venkova** zvyší potravinová soběstačnost, ochrana vnitřního trhu, podpora domácí produkce, rodinných farem a agroturistiky. (5) **Podpora energetické soběstačnosti** vyžaduje spolupráci municipalit a zemědělců, prezentaci dobrých příkladů z praxe a podporu energeticky výhodných řešení (bioplynové stanice, malé vodní elektrárny apod.). (6) **Vstřícná dotační politika** = rovnoprávné podmínky přidělování podpor EU pro zemědělce, společný meziřesortní přístup, snížení administrativy a vyšší variabilitu pro příjem dotací venkovských subjektů. (7) **Podporu výroby domácích produktů** zabezpečit pomocí mediální kampaně, státní podpory a širokou osvětou. (8) **Prostupnost krajiny** vyžaduje přesnější definici a legislativní vymezení, taxativní stanovení plošné výměry při obnově mezí, remízků a polních cest při pozemkových úpravách a motivační bonus za prokazatelné úspory při úpravách krajiny.

Řešení problémů

V druhé části workshopu se účastníci zaměřili na možnosti řešení problémů vybraných oblastí.

1. Krajina a ochrana půdního fondu. Ve vztahu vlastníků a uživatelů pozemků k půdě se navrhuje motivovat vlastníka ke smluvnímu ošetření způsobu hospodaření a podpoře komplexní pozemkové úpravy jako nástroje krajinyotvorby. Pro redukci záboru zemědělské půdy je třeba zvýšit poplatky za vynětí půdy z půdního fondu, omezovat nově zastavované plochy a upřednostňovat výstavbu na brownfieldech. Za účelem omezení půdní eroze je žádoucí podporovat výsadbu větrolamů, kontrolovat osevňovací postupy ve vztahu ke svažitosti terénů a zvyšovat informovanost obyvatel o této problematice.

2. Soužití zemědělce a vesnice (obce) vyžaduje vzájemnou spolupráci těchto subjektů, vstřícnost z obou stran a pravidelná setkávání k výměně poznatků (příležitost pro aktivity ze strany MAS).

3. Hospodaření sedláků a zemědělských podniků. Odstranění rivalit vyžaduje stanovení rovných podmínek pro všechny, zavedení daňové úpravy tak, aby se část výnosů stala příjmem obcí. Zde je opět příležitost pro MAS, aby se staly „mediátory“ při budování dobrých vztahů v daných územích.

4. Politika EU a domácí produkce. V rámci zabezpečování tohoto bodu je na evropské úrovni potřeba vybojovat lepší podmínky pro Česko, dále zjednodušit české předpisy a zvýšit publicitu o českých produktech na domácích a zahraničních trzích.

5. Životní prostředí na venkově doslova volá po obnově krajiny, což mimo jiné vyžaduje omezit výsadbu invazivních druhů rostlin a dřevin, zvýšit výsadbu ovocných alejí a zintenzivnit obnovu remízků.

6. „Voda v krajině“ vyžaduje legislativní podporu opatření k zamezení rychlého odtoku vody z krajiny, zvýšení využívání sankcí pro zachování čistoty vody a rozvíjení osvěty v této oblasti.

Při exkurzi navštívili účastníci Statek Adámek v obci Čelina, rodinnou farmu Kunclův mlýn v Brzině a Zemědělské družstvo Krásná Hora.

Workshop D: Veřejná osobní doprava na venkově

byl zaměřen na problémy veřejné, železniční a autobusové dopravy na venkově. V rámci vize do budoucnosti se účastníci shodli na tom, že všem jde o fungující veřejnou dopravu, která by měla být založena na integraci, koncepci, optimalizaci, využití majetku, bezpečnosti a přívětivosti dopravy. Při řešení by se mělo postupovat v harmonii s potřebami všech zúčastněných. Právě **neschopnost spolupráce v dopravě je jednou z hlavních příčin vzniku krajských periferií**. Je zde řada problémů k řešení. Ministerstvo dopravy nemá žádnou vizi. Dochází k chátrání nevyužitého majetku, kvete vandalismus, je zastaralý vozový park, obsluha území je řadou krajů chápána výhradně spádově, nikoliv plošně, velmi často funguje souběžné vedení linek (neefektivní duplicitní financování). Vznikly dopravně neprostopuné krajské hranice a tím dopravní rozdělení území státu. Jsou velké problémy u linek, překračujících hranice krajů (žákovské jízdné). Dochází k ignorování oprávněných stanovisek a požadavků měst a obcí, postižených redukcemi a změnami v dopravě. Převažují silová řešení problémů. Celý vývoj v dopravě na venkově narušují plošné dopravní experimenty diletantů, jejichž výsledkem je často násilné přeměrování přepravních proudů a důsledkem odliv cestujících z „optimalizované“ veřejné dopravy. V rámci exkurze se účastníci vlakem přemístili do Olbramovic a navštívili obec Štětkovice.

Výsledky a závěry workshopů byly předány všem zainteresovaným a odpovědným orgánům a institucím.

Na závěr konference schválili účastníci Průckou výzvu určenou Vládě ČR a Parlamentu ČR.

Prezentace z konference naleznete na webových stránkách: www.spov.org a www.eagri.cz



Účastníci Workshopu D navštívili mj. dětské dopravní hřiště ve Štětkovických

Hodnocení Místních akčních skupin 2011

Obdobně jako v loňském roce proběhlo i letos hodnocení činnosti místních akčních skupin podpořených v rámci Programu rozvoje venkova na období 2007 – 2013. Hodnocení se uskutečnilo během prvních dvou týdnů měsíce září v Praze.

Místní akční skupiny (MAS) byly rozřazeny do skupin A, B, C a D dle počtu získaných bodů. Téměř 80% místních akčních skupin se umístilo ve skupině A a B, což znamená zlepšení oproti roku 2010 o 14 procentních bodů.

Členy Hodnotitelské komise byli zástupci Ministerstva zemědělství, Státního zemědělského intervenčního fondu, Národní sítě Místních akčních skupin ČR a zástupci hodnotitele za IV. osu Programu rozvoje venkova ČR.

Na rozdíl od loňského hodnocení neprobíhaly návštěvy MAS v jejich kancelářích, ale zástupci MAS představili svou činnost před Hodnotitelskou komisí formou veřejné prezentace a dokladováním v písemné či elektronické formě.

Činnost místních akčních skupin byla hodnocena v sedmi oblastech: (1) Strategické dokumenty, (2) Personální zajištění činnosti MAS, (3) Administrace výzev a výběr projektů v rámci Strategického plánu LEADER, (4) Integrace a rozvoj, (5) Monitoring a evaluace, (6) Propagace MAS a (7) Nadstavba aktivit MAS. Sedmá oblast je oblastí průřezovou, místní akční skupiny v ní dostaly možnost pochlubit se činnostmi, o kterých se domnívají, že mohou sloužit jako příklady dobré praxe pro ostatní MAS.

Jako podklad pro hodnocení sloužil Komisi **dotazník vyplněný místními akčními skupinami**. Hodnoceno bylo období od července 2010 do června 2011. V dotazníku byly MAS informovány kolik bodů a za co mohou získat. Maximální počet bodů byl stanoven na 200. Minimum, které by každá MAS v rámci hodnocení měla získat, tvoří 50 bodů. Tato minimální hranice vyplývá ze struktury otázek obsažených v dotazníku, kde byly zahrnuty i základní podmínky, které MAS musí plnit dle Pravi-

del o poskytnutí dotace pro opatření IV. 1. 1. Místní akční skupina. S potěšením konstatujeme, že všechny z podpořených MAS vysoce překročily tuto minimální požadovanou bodovou hranici. Nejnižší hodnocená MAS obdržela od Hodnotitelské komise 90 bodů, nejlépe hodnocená MAS získala 190 bodů.

Rozdělení do skupin

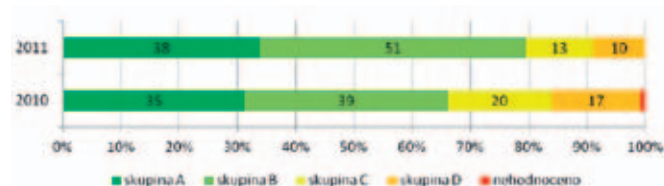
Stejně jako v loňském roce byly MAS rozřazeny do následujících čtyř skupin dle získaného počtu bodů:

- A – nejlépe fungující MAS – příklady dobré praxe**, které jsou vysoce transparentní a důvěryhodné, aktivní a aktivizující území.
- B – dobře fungující MAS**, u nichž je prokazatelná nadstavba metody LEADER, tj. umí nejen dobře rozdělovat peníze, ale mají jasnou strategii a distribuce finančních prostředků přes ně má přidanou hodnotu oproti centralizovanému rozdělování.
- C – průměrné MAS**, které splňují formální požadavky pro existenci a čerpání, efekt je téměř stejný, jako kdyby finance byly přerozdělovány centrálně
- D – MAS**, jsou na hranici toho, co se od nich očekává, splňují pouze formální pravidla.

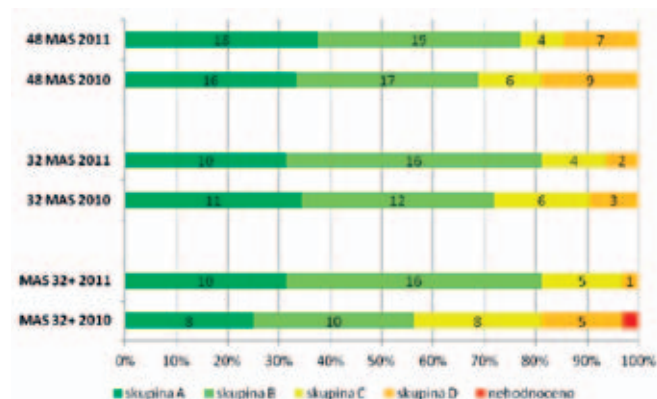
Pro 48 MAS vybraných v rámci 1. kola a pro 32 MAS vybraných v rámci řádného 2. kola výběru byly počty bodů pro zařazení do skupin nastaveny shodně. Pro dodatečně vybraných 32 MAS (tzv. MAS 32+) byly bodové hranice posunuty níže, neboť roční finanční alokace těchto MAS zdaleka nedosahuje úrovně financování zbylých 80 MAS.

Pokud porovnáme počty místních akčních skupin umístěných ve skupině A a B v roce 2011 s předcházejícím rokem 2010, je **znát významné zlepšení v činnosti MAS**. Největší pokrok je znát u skupiny MAS 32+, kde se počet MAS umístěných ve skupině A a B zvedl z 18 na 26. Celkově se v prvních dvou skupinách umístilo 80% MAS, což znamená zlepšení oproti roku 2010 o 14 procentních bodů. Věříme, že k tomuto dobrému výsledku přispělo i loňské hodnocení místních akčních skupin, které mnohé MAS stimulovalo ke zlepšení vlastních činností a inspirovalo k rozšíření stávajících aktivit. V následujících grafech je uvedeno porovnání výsledků v roce 2010 a 2011.

Celkové porovnání



Porovnání dle skupin MAS



Dobré příklady

Mnohé MAS se mohly pochlubit zajímavými činnostmi. Často se MAS zaměřují na podporu cestovního ruchu nejen samotnou propagací území, ale i vlastními turisticky atraktivními produkty, které podněcují chuť navštívit i další zajímavá místa v regionu.

Mnoho MAS klade velký důraz na hodnocení vlastní činnosti, jak s pomocí externích subjektů, tak prostřednictvím dotazníkových šetření u široké veřejnosti. Dvě z místních akčních skupin jsou dokonce držitelé certifikátu ISO.

Velký pokrok byl znát zejména ve spolupráci místních akčních skupin, a to nejen na národní úrovni, ale i na úrovni mezinárodní, zejména s nejbližšími sousedy.

MAS se aktivně zapojují do společenských akcí v regionu a informování obyvatel území o dění v regionu prostřednictvím nejrůznějších informačních kanálů je takřka samozřejmostí u všech MAS.

Hodnocení MAS v roce 2011 proběhlo úspěšně, přestože čas určený na samotné hodnocení byl velmi omezený. Velký dík za to patří právě místním akčním skupinám, které nepodcenily přípravu na hodnocení a podkladové materiály zaslaly v požadovaných termínech. Doufáme, že hodnocení MAS v roce 2012 dopadne opět o něco lépe, než to letošní.

Ing. Lucie Krumpholcová,
vedoucí oddělení strategie a implementace osy III. a IV.

Odchovna mladého dobytka v družstvu TAURUS na Drahanské vysočině

Taurus je latinsky býk a může to znamenat Souhvězdí Býka, pohoří v Turecku nebo také pohoří na Měsíci (Montes Taurus). V antice se jako Taurus označoval dnešní Krym. V prostějovském okrese je však TAURUS družstvo se sídlem v Protivanově.

Odkaz na Prostějovsko svádí k tomu, že se jedná o úrodnou Hanou, ovšem Protivanov je městysem na Drahanské vysočině, nejvýše položené sídlo v okrese (662 m n. m.) a žije zde 1100 obyvatel.

Družstvo TAURUS vzniklo v roce 1994 rozdělením tehdejšího největšího zemědělského podniku na Drahanské vysočině, který hospodařil na území o rozloze 4500 ha. Současné družstvo TAURUS obhospodařuje 1700 ha na katastru obcí Buková, Malé Hradisko a Protivanov, které k sobě mají nejbliž nejenom na mapě, ale jsou historicky propojeny také z hlediska územní spádovosti v rámci farmosti, školského a zdravotního obvodu.

Jak nám řekl **předseda družstva Ing. Jiří Hanák**, družstvo trvale zaměstnává asi 45 stálých pracovníků, a jak je z názvu družstva zřejmé, **zabývá se především živočišnou výrobou – chovem dojnic a výrobou mléka**. Tomu je podřízena i rostlinná výroba, která slouží zejména k produkci pícnin pro chov skotu. Družstvo je rovněž podílníkem a jedním ze sedmi dodavatelů nedaleké mlékárny Otinoves, která mj. vyrábí známý plísňový sýr Niva. Část své produkce družstvo dodává i do mlékárny Kunín.

Systémové investice

Družstvo se postupně modernizuje, rozsáhle investovalo do nové techniky, jak v oblasti výroby pícnin, tak v živočišné výrobě. V minulém programovacím období (v roce 2006) byla prostřednictvím Operačního programu Zemědělství provedena v areálu družstva **výstavba dvou objektů pro ustájení skotu** včetně dojírny. V rámci opatření I. 1. Investice do zemědělských podniků dosáhly celkové náklady na výstavbu výše 50 milionů korun.

Po dostavbě kravína se v družstvu řešil **problém odchovu telat**. Odchov probíhal ve venkovních individuálních boudách, což je nejlepší a nejzdravější způsob chovu pro zvířata. Avšak v rozvíjejícím se velkochovu, kdy se jedná o 150 telat, je tento způsob náročný z hlediska personálního zajištění a vytvoření potřebných podmínek pro lidi. S tím souvisí i technická a ekonomická náročnost takového provozu. Proto se družstvo začalo zabývat záměrem na výstavbu odchovny mladého dobytka. **V rámci I. osy Programu rozvoje venkova** podalo družstvo žádost o dotaci dle podopatření I. 1. 1. Modernizace zemědělských programů. Předmětem projektu byla novostavba odchovny mladého dobytka, která byla navržena tak, aby splňovala požadavky z hlediska pohody zvířat i z hlediska ekonomického.

Nová odchovna byla budována v návaznosti na stávající stájové objekty a **souběžně budované skladovací objekty** v areálu. Předností záměru bylo nejenom dosažení modernizace podniku, splnění kvalitativních požadavků na chov skotu a zajištění dostatečné kvality finálního výrobku. Celá výstavba také znamenala demolici starých a nevyhovujících objektů – zemědělské brownfield a realizaci moderní výstavby **bez nároků na zábor půdy**. Demolice byla zahájena před rokem, v zimě 2010 a letos v červnu byl nový objekt uveden do provozu.

Podpora z Programu rozvoje venkova v družstvu TAURUS představuje efektivní vklad do techno-

logického vybavení podniku a řeší se tím zároveň jeden z významných problémů podniku. Popsaná realizace projektu byla nezbytná z hlediska adaptace podniku na zajištění požadavků Evropské unie na efektivní zemědělský podnik s pozitivním celospolečenským dopadem. Realizace projektu přinese výsledky především ve snížení nákladů na opravy, údržbu, mzdy a zároveň zvýší technologickou vybavenost podniku, produktivitu práce a tím i rentabilitu, čímž dojde k zvýšení konkurenceschopnosti družstva.

Modernizace provozu

Podstatou řešeného problému byla skutečnost, že některé objekty využívané družstvem pro chov skotu byly technologicky zastaralé, amortizované a zcela nevyhovující nárokům na racionální chov dojnic. Vedle technologicky nevyhovujících stájí byly původní objekty nevhodné i po stavební stránce – nízké stropy, malá okna a nevhodné rozměry lehacích boxů.

Novostavba naproti tomu splňuje **požadavky moderního ustájení**. Realizace projektu zajišťuje požadavky a dodržení zásad cross compliance na welfare zvířat, což je základním předpokladem kontinuity výroby mléka v podniku. Každé zvíře výstavbou nového objektu dostává ustájení, výživu a ošetření odpovídající jeho potřebám v souladu s nejnovějšími vědeckými poznatky. Přitom jsou dodrženy principy minimálních nákladů na jedno ustájovací místo.

Novostavba odchovny mladého skotu je z betonových obvodových panelů, štítové stěny z monolitického betonu, jižní štít je obložen prosvětlovacími deskami z důvodu lepšího osvětlení stáje. Nosná část haly je tvořena ocelovou konstrukcí. Větrání je zajiš-



Vlevo staré stáje před demolicí a vpravo nový objekt odchovny mladého dobytka





Ing. Jiří Hájek, předseda družstva



V nové odchovně je ustájeno 150 telat, 300 jalovic a 300 býčků

těno plachtou ve střeše a podélných stěnách s vazbou na vrcholovou šterbinu. S využitím dešťového senzoru se při nepříznivých podmínkách plachtová střecha uzavírá automaticky.

Krmění objemnými krmivými je zajišťováno mobilními krmnými vozy, píce a senáž je dopravována do stáje a zakládána na rovný krmný stůl. Šíjová zábrana omezuje pohyb zvířat. Telata v období mléčné výživy jsou krmena samostatně do kbelíků. Napájení zajišťuje temperovaná napáječka. Stlaní boxů se řeší mobilními linkami. Odklíz hnoje provádí traktor s radlicí na hnojnou koncovku s denním odvozem na venkovní skládku. Příkrmování jaderem se provádí plošně podle stáří zvířat ve skupině směsnou krmnou dávkou.

Struktura financování

Celkové výdaje projektu odchovny mladého skotu představují 16,241 milionu korun. Způsobilé výdaje projektu, ze kterých je stanovena 35 % dotace dosahují 13,534 milionu korun. Skutečné náklady stavby však dosáhly souhrnné částky 20,523 milionu korun.

Kapacitní údaje:

150 telat do 2 měsíců věku

300 jalovic a 300 býčků do 1 roku věku

Souběžně družstvo realizovalo **výstavbu skladu zrnin**, přičemž projektované náklady stavby byly 14,032 milionu korun a uznatelné náklady, dotované ve výši 50 % představují 11,694 milionu korun.

Odchovna mladého dobytka přinesla **výrazné zlepšení prostředí** a snížení zdravotních rizik pro skot, což se projeví v **množství a kvalitě produkce**. Zároveň to přinese snížení nákladů na ošetření zvířat, mzdy, dopravu a dojde k zvýšení technologické úrovně podniku i k zlepšení pracovních podmínek ošetřujícího personálu.

Cross Compliance – kontroly podmíněnosti

Systém Cross Compliance (kontroly podmíněnosti) je klíčovým prvkem k vyjednávání o zachování evropských dotací do zemědělství. Vyplácení podpor a vybraných dotací je „podmíněno“ dodržením stanovených norem, v našem případě standardů zdraví zvířat a jejich dobrých životních podmínek v rámci agroenvironmentálních opatření.

Welfare (angl.) doslova blahobyt, prospěch – termín se původně používal ve smyslu veřejné sociální dávky. Welfare zvířat je termín pro pohodu zvířat z hlediska jejich ustájení a zacházení s nimi.

Dosažené cíle projektu:

- zlepšení podmínek pro chovný skot
- zvýšení kvality produkce
- snížení nákladů na výrobu
- podpora moderních technologií v zemědělství
- snížení pracovních nákladů
- zvýšení produktivity práce
- zvýšení efektivity chovu
- splnění požadavků EU v oblasti ustájení zvířat
- celkové zlepšení ekonomiky chovu skotu.

Analýza venkova: Nové otazníky a výzvy

Katedra politologie a evropských studií Filozofické fakulty Univerzity Palackého ve spolupráci s partnery a Celostátní sítí pro venkov ČR uspořádala 20. října v Arcidiecézním muzeu v Olomouci konferenci s názvem „Analýza venkova: Nové otazníky a výzvy“.

Konference proběhla v rámci projektu „Olomoucké vysoké školství partnerem moravského venkova“ (UNIVES) a nastolené otázky projednala ve třech programových blocích. Během setkání se diskutovalo především o získaných výstupech „Analýzy potřeb venkova“, které vyplynuly z dotazníkového šetření a do kterých byly zapracovány i reakce z praxe. V průběhu setkání byly účastníci seznámeni také s výzkumem venkovského prostoru, který realizuje PĚF UK v Praze. V druhém bloku – **Politika, společnost a venkov** zazněl příspěvek „Nevyužitá absorpční kapacita venkovských obcí“ z odboru strategického rozvoje Olomouckého kraje a „Analýza postojů obecních zastupitelů Moravskoslezského kraje“ z výzkumu Slezské univerzity v Opavě.

V rámci třetího bloku – **Budoucnost venkova a perspektivy MAS a obcí**, byla v programu zahrnuta vystoupení zástupců Sdružení místních samospráv, Svazu měst a obcí a zejména aktuální prezentace Programu rozvoje venkova z odboru Řídicí orgán PRV Ministerstva zemědělství ČR.



Podrobnější informace o konferenci viz www.spov.org/Zpravodaj

Náš venkov

- příklady dobré praxe
Programu rozvoje venkova

V Ústeckém kraji Krajská agentura pro zemědělství a venkov (KAZV) uskutečnila v létě zajímavý projekt s názvem: „Fotobanka – fotosoutěž Náš venkov – příklady dobré praxe PRV“. Soutěže se mohla zúčastnit osoba, která pořídila fotografii jakéhokoliv projektu, který byl realizován z Programu rozvoje venkova (opatření osy I. až IV.).

Na základě vyhlášených podmínek se soutěž konala v období od 1. července do 15. září 2011. Účastníci soutěže se zapojili do soutěže tím, že prostřednictvím regionálních Agentur pro zemědělství a venkov (AZV) spadajících pod KAZV Ústecký kraj předali přihlášku a zaslali své fotografie. Soutěžní snímky mohly být v libovolném počtu, účastník si mohl vybrat libovolný počet projektů, ovšem mohl předložit **maximálně tři fotografie z jednoho konkrétního projektu** realizovaného na území Ústeckého kraje.

Účastník současně s přihláškou poskytl právo vyhlášovateli soutěže ke zveřejnění a využití foto v rámci propagace Celostátní sítě pro venkov a Programu rozvoje venkova.

Celkem bylo do soutěže **přihlášeno přes 400 kusů fotografií ze 144 projektů Programu rozvoje venkova**. Po předběžném výběru bylo zhotoveno sto šedesát fotografií formátu A4 jako podklad pro výběrovou komisi.

Dne 26. 10. 2011 se sešla hodnotící komise složená ze zástupců Ministerstva zemědělství a profesionálního fotografa. Z vybraných třinácti nejlepších fotografií bude vyroben kalendář, který obdrží každý účastník soutěže.



Jako ukázkou přinášíme prosincovou stránku kalendáře, na které je fotografie z obce Malé Žernoseky, instalace systému veřejného rozhlasu obce na nově realizované veřejné osvětlení (prostřednictvím osy IV. Leader, opatření III.2.1.). Autor fotografie Břetislav Kupera.

Mapování místních památek

V regionu Agentury pro zemědělství a venkov Litoměřice proběhlo mapování místních památek a historických artefaktů. Jde o zpracování jejich evidence, vlastnických vztahů a návrhů oprav jako podkladu pro přípravu projektů pro jejich restaurování v rámci podpory z osy III Programu rozvoje venkova.

V rámci opatření III. 2. 2. Ochrana a rozvoj kulturního dědictví venkova byl mapován Mikroregion Porta Bohemica (Česká brána) sdružující deset obcí. Přesný název projektu, který se uskutečnil v období srpen až říjen 2011 zněl: „Vyhledání a zmapování konkrétních prvků kulturního dědictví venkova mikroregionu PORTA BOHEMICA“.

Cílem projektu bylo zajistit vlastní vyhledání památek, zaměřit GPS pozice, provést fotodokumentaci objektu, jeho podrobný popis včetně návrhu oprav a upřesnění vlastnictví. Zadání znělo na zpracování minimálně 17 katalogových listů velikosti A4 a předání výsledků v digitální i papírové podobě.

Určité kulturní prvky venkovské krajiny jsou opomíjeny, nebo přehlíženy, nemají vyřešené vlastnictví, a proto z venkovské krajiny mizí. Jedná se zpravidla o drobné památky jako zvoničky, Boží muka, kříže a další objekty. **Projekt pomohl nalézt, hodnotit a přiřadit jednotlivé památky konkrétnímu vlastníkovvi, a tím přispěje k jejich záchraně. Zjištěné skutečnosti budou předány všem zájemcům, ale především doručeny dotčeným vlastníkům.** Záměr byl úspěšně ukončen zpracovatelem Jiřím Balcarem z Velkých Žernosek. Dokumentace zahrnuje podrobné údaje v zadaném členění o 17 místních památkách – devět kovových křížů, dvě zvoničky, dvě sochy, Boží muka, kamenný kříž, dřevěný kříž a pramen rybníka.



Na snímku ze zpracované dokumentace je Kamenný kříž v Opárenském údolí, který by bylo vhodné přesunout, je často poškozován rozlitím potoka, nutná celková rekonstrukce a obnova nápisů.

U nás na dvoře aneb 1. rajský den

Obec Hlavenec je malebná středočeská vesnička nedaleko Prahy s 337 obyvateli a od letošního roku se pyšní titulem Vesnice roku 2011 ve Středočeském kraji. K tomuto krajáckému ocenění ještě přibýlo 2. místo v celostátním kole soutěže Vesnice roku.

Do soutěže Vesnice roku se obec poprvé přihlásila již před pěti lety a postupně posbírala nejprve modrou, pak bílou a v loňském roce zelenou stuhu, letos to byla zlatá. Do „sbírky“ chybí jen ta oranžová – za spolupráci obce a zemědělských subjektů. I tu by si, myslím, obec zasloužila. Možná jste si všimli, že se Českem šíří vlna **farmářských trhů a farmářských slavností**. Znamená to nejen pozvat rodiny s dětmi na zemědělskou farmu, aby na vlastní oči viděly, odkud se berou kvalitní regionální potraviny, ochutnaly a případně si nějaké koupily, ale hlavně vše naplánovat, připravit a zorganizovat. A tak v sobotu 17. září 2011 Zemědělská farma Smotlacha v Hlavenci uspořádala akci „U nás na dvoře, aneb 1. rajský den“.

Samozřejmostí byla prohlídka farmy, která produkuje hlavně plodovou zeleninu – okurky „nakládačky“, ale i salátové „hadovky“, těch se vypěstuje cca 11 t a 12 t paprik. Dalšími produkty jsou rajčata v 28 odrůdách – přes 40 t, cukrový meloun, cukrová kukuřice, dýně, cukety, česnek a cibule. Zeleninu odebírají čtyři tzv. „bedýnková družstva“, zbytek se prodá přímo na farmě.

Farmářský trh byl pestrý – prodej krásné české zeleniny, brambor, medu, ovocných moštů, koláčů a preclíků, na kamínkách se pekly topinky a potíraly se českým česnekem. Nechyběl Bio stánek, dárkový stánek, bylinky, květiny a keramika. Vše doplnila ukázka řemesel – pasíř, košíkářka, pletařka peroutek a zpracování ovčích rouna. K tanci i poslechu hrála staropražské písně kapela Švejk band.

„U nás na dvoře“ se nezapomnělo ani na děti. Připraveny byly různé soutěže, jako chůze na chůdách, skákání v pytlicích, rozpoznání zeleniny hma-



Ukázka nabídky farmářských trhů v Hlavenci



tem a podle chuti, samozřejmě se zavazánými očima, chytání ryb s profesionálním rybářem, nechyběl ani vodník a projížďky na koních.

Kdo se vypravil koncem září do Hlavence, ať s dětmi nebo sám, autem, na kole nebo pěšky, určitě nelitoval. Počasí přálo, sluníčko svítlo a hrálo celý den, atmosféra byla velmi příjemná. Majitel farmy Radek Smotlacha i jeho žena – starostka Hlavence, Jarmila Smotlachová, ochotně a s úsměvem provázeli po farmě a zodpovídali všechny dotazy účastníků. A tak si myslím, že si od nás všech, tu oranžovou stuhu obec zasloužila.

Dr. Věra Libichová,

koordinátor Celostátní sítě pro venkov ve Středočeském kraji



Setkání mikroregionů

Historicky I. setkání mikroregionů Středočeského kraje se konalo 10. listopadu 2011 v kongresových prostorách Lidické galerie v Lidicích. Záměrem kongresu bylo přispět k prohloubení spolupráce mezi městy a obcemi, ke zlepšení dialogu mezi samosprávou a institucemi státní správy a ke zvýšení vzájemné informovanosti.

O významu mikroregionů v regionálním rozvoji hovořil za Ministerstvo pro místní rozvoj Jiří Vačkář, vrchní ředitel pro regionální rozvoj a cestovní ruch. Souvislosti evropské integrace a regionálního rozvoje zdůraznil náměstek středočeského hejtmána Marcel Sládek a připravované legislativní změny objasnil náměstek ministra vnitra pro veřejnou správu Ondřej Veselský. Možnosti samosprávy při realizaci zodpovědného přístupu k ochraně životního prostředí rozvedl ve svém příspěvku Tomáš Úlehla, místopředseda sněmovního výboru pro veřejnou správu a životní prostředí. V odpolední části vystoupila k problematice Programu rozvoje venkova Lucie Krumpholcová z Ministerstva zemědělství. Ředitelka Státního fondu životního prostředí Radka Bučilová představila projekty a podpory v rámci SFŽP a o aktivitách Celostátní sítě pro venkov hovořila Věra Libichová z Agentury pro zemědělství a venkov Středočeského kraje. Setkání se zúčastnilo 120 zástupců mikroregionů a dalších aktérů rozvoje venkovského prostoru.

Obec Řepeč převzala v Komni titul Oranžová stuha České republiky 2011 v rámci soutěže Vesnice roku

Soutěž Vesnice roku 2011 zná své vítěze. Informovali jsme již v minulém čísle, že Vesnicí roku 2011 se stala obec Komňa (Zlínský kraj, okres Uherské Hradiště), kde došlo dne 6. října 2011 ke slavnostnímu předání cen.

Komňa je známá jako pravděpodobné rodiště J. A. Komenského a titul Vesnice roku získala zaslouženě. Necelých 600 obyvatel zde žije velmi pospolitě, udržují tradice, folklor, pracují s dětmi a mládeží. Vesnička se pyšní velmi hezky opravenou školou, vzorně ošetřovanou zelení, udržovanými vodními plochami – zkrátka obec „jako ze škatulky“. Místní nezapomínají ani na okolní krajinu a výsledkem je cca 60 ha osázených tradičními listnáči. Jsou zde čtyři zemědělské subjekty a dvě ekofarmy se zaměřením na tradiční produkty a agroturistiku. Na snímku vpravo nahoře přebírá starosta obce pan Karel Navrátil ocenění z rukou předsedy Spolku pro obnovu venkova pana Eduarda Kavaly.

Slavnostnímu vyvrcholení soutěže Vesnice roku však předcházelo vyhlášení titulu Oranžová stuha ČR roku 2011. Již 27. září se uskutečnilo v Senátu Parlamentu ČR setkání krajských vítězů Zelené stuhu a Oranžové stuhu soutěže Vesnice roku 2011. Zástupce ministerstva životního prostředí předal ocenění obcím, které získaly Zelenou stuhu a vítěz celostátního kola - obec Drmoul v Karlovarském kraji - k ocenění převzal i šek na 700 tisíc korun. Držitelé ocenění Oranžové stuhu z krajských kol převzali z rukou ministra zemědělství diplom, skleněnou trofej a šek na 600 tisíc korun. V rámci slavnostního ceremoniálu byla vyhlášena nominace 3 obcí na celostátního vítěze titulu Oranžová stuha České republiky roku 2011, kdy nominovanými obcemi byly obec Řepeč z Jihočeského kraje, Pěnčín z Olomouckého kraje a Šípy ze Středočeské

Zleva - představitelky obce Šípy (3. místo) a zástupci obce Pěnčín (2. místo)



Zástupci obce Řepeč - starosta Jiří Vozábal první zleva

ho kraje. V minulém čísle, které vyšlo těsně po vyhlášení výsledků, jsme již informovali, že titul Oranžová stuha ČR roku 2011 získala jihočeská obec Řepeč. Na slavnostním vyhlášení v Komni předal Ing. Josef Tabery, ředitel odboru Řídicí orgán PRV ocenění vítězům jménem Ministerstva zemědělství. Představitelé obce Řepeč vedle čestného uznání a diplomu převzali pro obec dalších 200 tisíc korun, tedy celkově obec získala 800 tisíc korun ve formě dotací na konkrétní projekty z Programu obnovy venkova.

Udělované stuhu v soutěži Vesnice roku

Cílem soutěže Vesnice roku v Programu obnovy venkova je snaha povzbudit obyvatele venkova k aktivní účasti na rozvoji svého domova, zveřejnit rozmanitost a pestrost uskutečňování programů obnovy vesnic a upozornit širokou veřejnost na význam venkova.

Soutěž poprvé vyhlásil Spolek pro obnovu venkova ČR v roce 1995 pod názvem „Soutěž o nejzdařilejší program obnovy vesnice“. Od roku 1996 je jedním z vyhlásovatelů Ministerstvo pro místní rozvoj a Svaz měst a obcí ČR. Ministerstvo zemědělství se mezi vyhlásovatelé připojilo v roce 2007, kdy také začíná soutěž o titul Oranžová stuha. Soutěž Vesnice roku je každoročně vyhlášována na jarním Dnu malých

obcí v Praze. Přibližně dva měsíce probíhá příjem přihlášek, v následujících dvou měsících se vyhodnocují krajská kola a začátkem září bývají vyhlášeny výsledky celostátního kola.

Soutěže se mohou účastnit obce s maximální počtem 6 300 obyvatel, které mají zpracovaný vlastní strategický dokument zabývající se rozvojem obce, program obnovy vesnice nebo program rozvoje svého územního obvodu.

Podrobné podmínky soutěže viz www.vesniceroku.cz.

Zlatá stuha – za vítězství v krajském kole.

Vítězná obec zpravidla nejvíce a jednoznačně osloví komisi a nejlépe a vyváženě obstojí ve všech posuzovaných oblastech, které stanoví podmínky soutěže.

Příkladná spolupráce

obce a zemědělského družstva

Obec Řepeč leží nedaleko Tábora, žije zde jen 258 obyvatel, ale vedle běžných starostí, které má každá obec, hospodaří na 105 ha lesních pozemků a vlastní asi 50 ha zemědělské půdy. Vztah k zemědělství a spolupráce se zdejším Zemědělským družstvem Opařany je vzorová.

Proto také starosta obce Jiří Vozábala a místostarosta Ing. Jiří Štecher po zásluze převzali titul Oranžová stuha ČR roku 2011, který se uděluje právě za spolupráci obce a zemědělského subjektu. I když ZD Opařany nesídlí přímo v obci, jeho představitel v čele s předsedou Vlastimilem Procházkou spolupracují s obcí zcela samozřejmě a aktivně. **To, co je jinde pokládáno za úspěch, tady je běžné.** Družstvo zajišťuje zimní údržbu místních komunikací, sečení příkopů kolem cest v letním období, čištění a údržbu kanalizace, drobné stavební práce na obecním majetku, podává obědy všem seniorům a je největším zaměstnavatelem v obci. **Výjimečný je přístup k dětem a mládeži.** V areálu družstva je výstaviště, kde se letos konal již XIII. ročník výstavy plemenného skotu. Snahou družstva je probudit v dětech zájem o zemědělství a dobrý vztah k přírodě a zvířatům. Příkladem je akce, která měla obrovský ohlas, s názvem „Nakrm si své telátko!“, kdy si děti mohly pod odborným dohledem napájet telata mlékem z láhve. V doprovodných akcích pro děti spojených s poznáváním přírody spolupracuje družstvo s místním Mysliveckým sdružením, které se mj. podílí také na výsadbě nových alejí spolu s družstvem a obcí.

Ing. Darina Blacká z Ministerstva zemědělství, která s hodnotící komisí jako její předsedkyně navštívila všechny krajské držitele Oranžové stuhu říká: „V Řepči bylo jednoznačně vidět, že všichni představitelé obce, družstva i spolků mají stejný zájem, plno nápadů a vzájemně si pomáhají. Titul jim právem náleží.“



Akce pro děti „Nakrm si své telátko“



Den techniky 2011 - stánek mysliveckého sdružení zajímal hlavně děti



Technika ZD Opařany pomáhá při čištění požární nádrže na návsi

Modrá stuha – za společenský život

Ocenění zpravidla obec získává jako celé společenství. Znakem společenského života vesnice je činnost spolků, udržování obyčejů, péče o duchovní hodnoty obce a návaznost na tradice. Důležité jsou kroniky i autentické akce a spolupráce se školou.

Bílá stuha – za činnost mládeže

Ocenění hodnotí zapojení dětí a mládeže do života obce a koncepční podporu jejího zájmu o venkovskou pospolitost. Oceňovány jsou aktivity spolků při práci s mládeží, působení knihovny, vytváření podmínek pro trávení volného času, mezigenerační setkání, mimoškolní činnost dětí aj.

Zelená stuha – za péči o zeleň a životní prostředí

Oceněná obec by měla koncepčně rozvíjet zeleň v obci, pečovat o dřeviny a prostranství a prokazovat cit pro venkovský charakter sídla. Důležité je pojetí veřejných zelených ploch a snahy o revitalizaci krajiny, výsadby stromořadí a obnova druho- vé skladby.

Oranžová stuha – za spolupráci obce a zemědělského subjektu

Oceňovány jsou pozitivní stránky spolupráce zemědělských subjektů hospodařících v krajině se samosprávami. Toto ocenění je zaměřeno také na hledání nových forem spolupráce při správě venkovského prostoru. Mezi oblasti posuzovaných kritérií patří: podíl místních zemědělských subjektů na zaměstnanosti obyvatel obce, péče o veřejná prostranství a kulturní krajinu, koncepční dokumenty a společné projekty, místní produkty a jejich marketing, využití netradičních zdrojů energie a nezemědělské aktivity.

Příjemné prožití vánočních svátků
a mnoho úspěchů v roce 2012



PF 2012



MINISTERSTVO ZEMĚDĚLSTVÍ

VENKOV - dvouměsíční informační periodikum
Programu rozvoje venkova
Číslo 2/2011
vychází 9. prosince v Praze

Vydává: **Ministerstvo zemědělství**
Těšnov 65/17, 117 05 Praha 1
IČO 000204 78
Evid. číslo MK ČR E 20386