



11.-17.10.2017 (Katusice, Příbram, Rakovník)

Změny v cross compliance a podmínkách pro přímé platby

Jan Klír

Lada Kozlovská

Výzkumný ústav rostlinné výroby, v.v.i.

Praha - Ruzyně

tel. 603 520 684, klir@vurv.cz
tel. 733 375 632, kozlovska@vurv.cz

www.vurv.cz
www.nitrat.cz



ZMĚNY V CROSS COMPLIANCE A PODMÍNKÁCH PRO PŘÍMÉ PLATBY

Legislativní rámec

Cross compliance

- **Nařízení vlády č. 48/2017 Sb.**, o stanovení požadavků podle aktů a standardů dobrého zemědělského a environmentálního stavu pro oblasti pravidel podmíněnosti a důsledků jejich porušení pro poskytování některých zemědělských podpor (NV CC)
- **současný stav:** příprava novely (týká se DZES 5), s účinností od 01.07.2018

Přímé platby

- **Nařízení Evropského parlamentu a Rady (EU) č. 1307/2013**, kterým se stanoví pravidla pro přímé platby zemědělcům v režimech podpory v rámci společné zemědělské politiky (*přímo platný předpis*)
- **Nařízení vlády č. 50/2015 Sb.**, o stanovení některých podmínek poskytování přímých plateb zemědělcům (NV PP, doplňuje nařízení EU)
- **současný stav:** vnější připomínkové řízení (do 20.10.) k novele pro rok 2018

Cross compliance (NV č. 48/2017 Sb.)

Stále 3 oblasti (*původně samostatné GAEC byly zařazeny do 1. oblasti*):

1. životní prostředí, změna klimatu, dobrý zemědělský a environmentální stav půdy
2. veřejné zdraví, zdraví zvířat a rostlin
3. dobré životní podmínky zvířat (*welfare*)

Požadavky se vztahují na:

- ▣ příjemce přímých plateb
- ▣ příjemce některých podpor Programu rozvoje venkova (PRV)
- ▣ příjemce některých podpor podle nařízení EP a Rady (EU) č. 1308/2013 (např. restrukturalizace a přeměna vinic)

Cross compliance (NV č. 48/2017 Sb.)

- ▣ **Povinné požadavky na hospodaření = PPH**
(*Statutory Management Requirements*,
původně používána zkratka „SMR“)
- ▣ **Dobrý zemědělský a environmentální stav = DZES**
(*Good Agricultural and Environmental Condition*,
původně používána zkratka „GAEC“)

Nejčastější porušení PPH a DZES v roce 2016

6

Požadavky	Celkem kontrol	Počet kontrol bez porušení	Počet kontrol s porušením	% kontrol s porušením
PPH 7 Evidence a označování skotu	243	131	108	44,4 %
PPH 8 Evidence a označ. ovcí a koz	217	149	63	29,0 %
DZES 5 Eroze	313	298	15	4,8 %
PPH 13 Ochrana zvířat chov. pro hosp. účely	193	185	8	4,1 %
PPH 10 Uvádění přípravků ochrany rostlin na trh	329	321	8	2,4 %

Povinné požadavky na hospodaření

Požadavky od roku 2015

PPH 1 nitrátová směrnice

PPH 2 ochrana ptáků

PPH 3 ochrana EVL

PPH 4 potravinové právo

PPH 5 zákaz používání hormonálních látek

PPH 6 označování a evidence prasat

PPH 7 označování a evidence skotu

PPH 8 označování a evidence ovcí a koz

PPH 9 TSE

PPH 10 přípravky na ochranu rostlin

PPH 11 ochrana telat

PPH 12 ochrana prasat

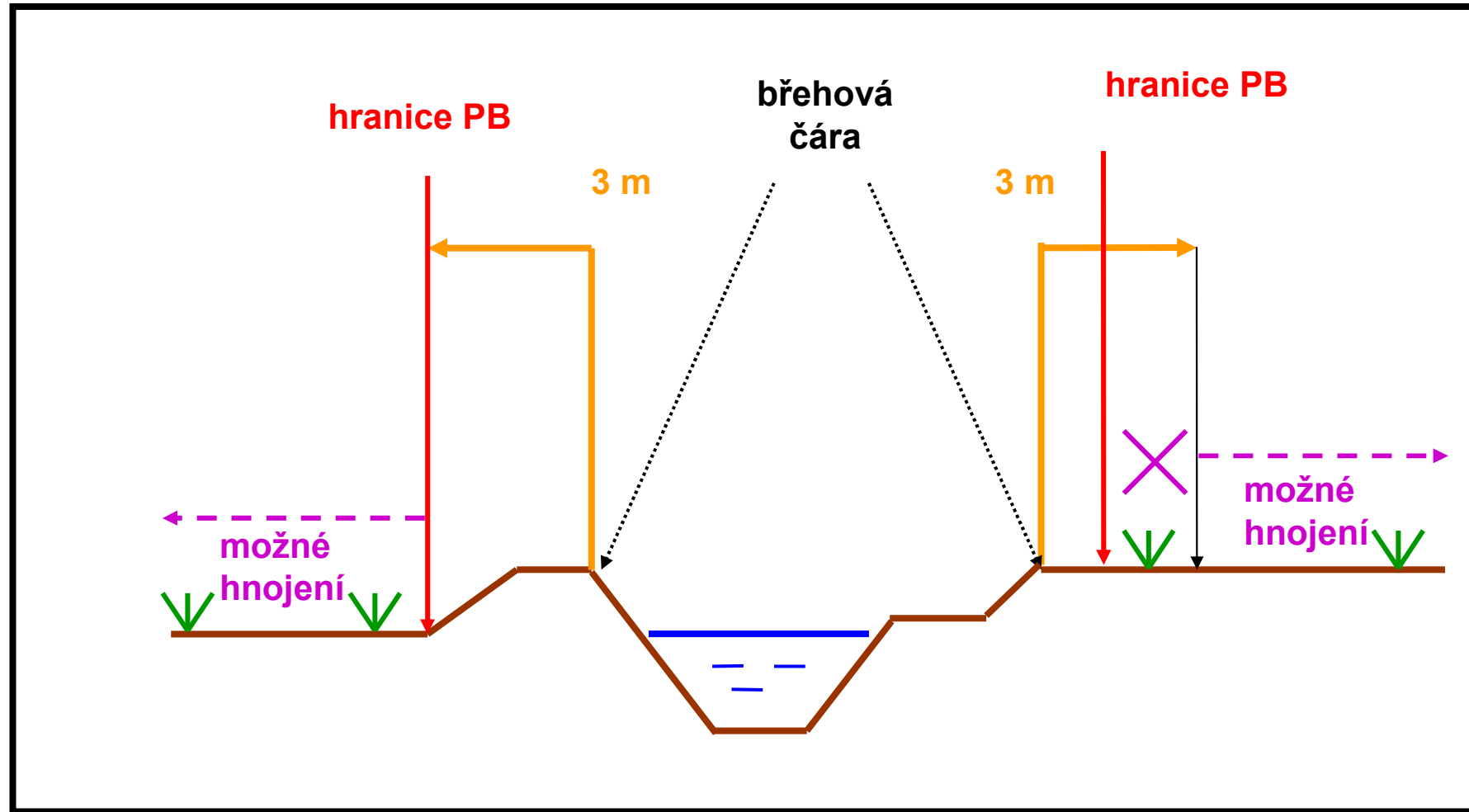
PPH 13 ochrana hospodářských zvířat

Dobrý zemědělský a environmentální stav

DZES 1 „Ochranné pásy podél útvarů povrchových vod“

- Zachovat i mimo zranitelné oblasti nehnojené ochranné pásy (minimální šířka pásu, měřeno od břehové čáry):
 - ▣ **3 m - bez použití hnojiv** (*kontrola na místě; neplatí pro pastvu ani pro statková hnojiva rostlinného původu – sláma apod.*)
 - ▣ **25 m - bez použití tekutých hnojiv s rychle uvolnitelným N**, pouze na DPB se sklonitostí **nad 7°** (*kontrola na místě; neplatí pro pastvu*)
- Dodržet při aplikaci přípravků na ochranu rostlin stanovenou ochrannou vzdálenost od břehové čáry.
 - ▣ Omezení postřiků na svažitéch pozemcích nad 3° u vody (splach) – *LPIS (tisk 16)*
 - ▣ Omezení postřiků na pozemcích u vody (úlet) – *LPIS (tisk 2)*

Co je to „břehová čára“?



§ 44 vodního zákona: „...**břehová čára** je určena hladinou vody, která zpravidla stačí protékat korytem vodního toku, aniž se vylévá do přilehlého území.“

Dobrý zemědělský a environmentální stav

DZES 2 „Zavlažovací soustavy“

- Pokud je využíváno zvláštní technické zařízení k zavlažování (§ 6 odst. 1 vodního zákona), předloží žadatel platné povolení k nakládání s povrchovými nebo podzemními vodami, vydané v souladu s vodním zákonem.

Dobrý zemědělský a environmentální stav

DZES 3 „Ochrana podzemních vod před znečištěním“

- Při manipulaci se závadnými látkami zajistit **ochranu povrchových a podzemních vod**, blízkého okolí a životního prostředí.
- Zamezit **vypouštění odpadních vod** do vod povrchových a podzemních bez platného povolení.
- Závadné látky skladovat tak, aby nedošlo k jejich **úniku**, popřípadě k jejich nežádoucímu **smísení s odpadními nebo srážkovými vodami**.
- Zajistit, aby **technický stav skladů závadných látek** splňoval kvalitativní požadavky vodního zákona (= *dobrý technický stav*).

Dobrý zemědělský a environmentální stav

DZES 3 (pokračování) – *jen sklady ropných látek*

- Nejméně **jednou za 5 let**, pokud není technickou normou nebo výrobcem stanovena lhůta kratší, zajistit provedení **zkoušky těsnosti** potrubí a **nádrží** určených pro skladování ropných látek.
- Vybudovat a provozovat odpovídající **kontrolní systém** pro kontrolu zjišťování úniku skladovaných ropných látek.

Dobrý zemědělský a environmentální stav

DZES 4 „Zachování minimálního pokryvu půdy“

Změny od roku 2017

- Na DPB se **standardní ornou půdou (R)** a sklonitostí **nad 4°** zajistit po sklizni plodiny založení porostu **ozimé plodiny nebo víceleté pícniny**, a nebo uplatnit alespoň jedno z opatření:
 - **ponechání strniště** sklizené plodiny do založení porostu jařiny*
 - **podmítnutí strniště** sklizené plodiny (*i opakovaně*) a jeho ponechání bez orby, až do založení porostu jařiny* (*splňuje to i kypření dlátovým pluhem*)
 - **pásové zpracování půdy (strip-till)** ponechané do založení porostu jařiny
 - **osetí meziplodinou** do 20.09., ponechání porostu min. do 31.10.

Možnost orby k zapravení **tuhých** statkových hnojiv (*ne od drůbeže*) nebo kompostu, a to v dávce min. **25 t/ha** (*sláma nebo jiné sklíditelné rostl. zbytky bez evidování množství; za slámu se považuje i strniště sil.kuk. nad 40 cm*)

Pozn.: * na jaře lze v rámci předseťové přípravy provést i orbu

Dobrý zemědělský a environmentální stav

DZES 5 „Omezování eroze“

(podmínky pro jarní osevy 2018 se nemění)

- Půda silně erozně ohrožená (SEO):
 - nepěstovat erozně nebezpečné plodiny –
kukuřice, brambory, řepa, bob, sója, slunečnice, čirok
 - obilniny a řepka - jen s využitím půdoochranných technologií
 - obilniny s podsevem jetelovin, travních nebo jetelotravních směsí



Dobrý zemědělský a environmentální stav

DZES 5 (pokračování)

- Půda mírně erozně ohrožená (MEO):
 - erozně nebezpečné plodiny –
kukuřice, brambory, řepa, bob, sója, slunečnice, čirok
pěstovat **jen s využitím půdoochranných technologií**



Půdoochranné technologie – současný stav

Obecné

- bezorebné setí/sázení (přímé setí do nezpracované půdy)
- setí/sázení do mulče, do mělké podmítky, do ochranné plodiny (např. svazenka, hořčice)
- setí/sázení do podsevu (setý nejpozději s hlavní plodinou)

Požadavek na pokrytí povrchu půdy rostlinnými zbytky do doby vzcházení porostu

- ▣ SEO: 30 % při setí obiloviny a řepky
- ▣ MEO: při setí/sázení 20 % (do 30. června min. 10 %)

Půdoochranné technologie – současný stav

Specifické pro MEO

- přerušovací pásy (P) – vzdálenosti závisí na sklonitosti pozemku
- zasakovací pásy (Z) – do 35 ha stačí jeden pás
- osetí souvratí (S) – do 35 ha stačí jedna souvrat'
- setí/sázení po vrstevnici (V) – nelze použít samostatně nad 35 ha
- odkameňování (K) – prokázání stroje
- podrývání u cukrovky – hl. 35 cm, šířka max. 1 m, prokázání stroje
- pěstování luskovinoobilných směsí (LOS) – nahodilé střídání, řádky do 15 cm, převaha obilnin, pouze bob a sója
- hrázkování, důlkování – brambory – prokázání stroje
- setí kukuřice v úzkých řádcích (do 45 cm), bezorebně (pokryvnost min. 10 %)
- využití technologie „strip-till” – zpracování pásků půdy po 25 cm, prokázání stroje

DZES 5: co se chystá na příští rok (2018/2019)?

- **Rozšíření erozních ploch:**

2018 → **25 %**

- **„Redesign“ vrstvy v LPIS (účinnost od 01.07.2018):**

každý DPB bude zařazen podle úrovně erozní ohroženosti.

- **Úprava protierozních opatření v DZES 5**

od sezóny 2018/2019 (účinnost od 01.07.2018)

DZES 5 = požadavky nad rámec „protierozní“ vyhlášky MŽP

- **Protierozní kalkulačka – obecný nástroj v rámci „protierozní“ vyhlášky MŽP**

k využití již dnes na <http://kalkulacka.vumop.cz/>

Erozně ohrožená půda (od roku 2018)

Míra erozního ohrožení se stanoví:

- A) na úrovni DPB *nebo následně*
- B) na úrovni souvislé plochy plodiny (resp. skupiny plodin),

a to posouzením situace na základě zdrojové vrstvy erozního ohrožení v LPIS:

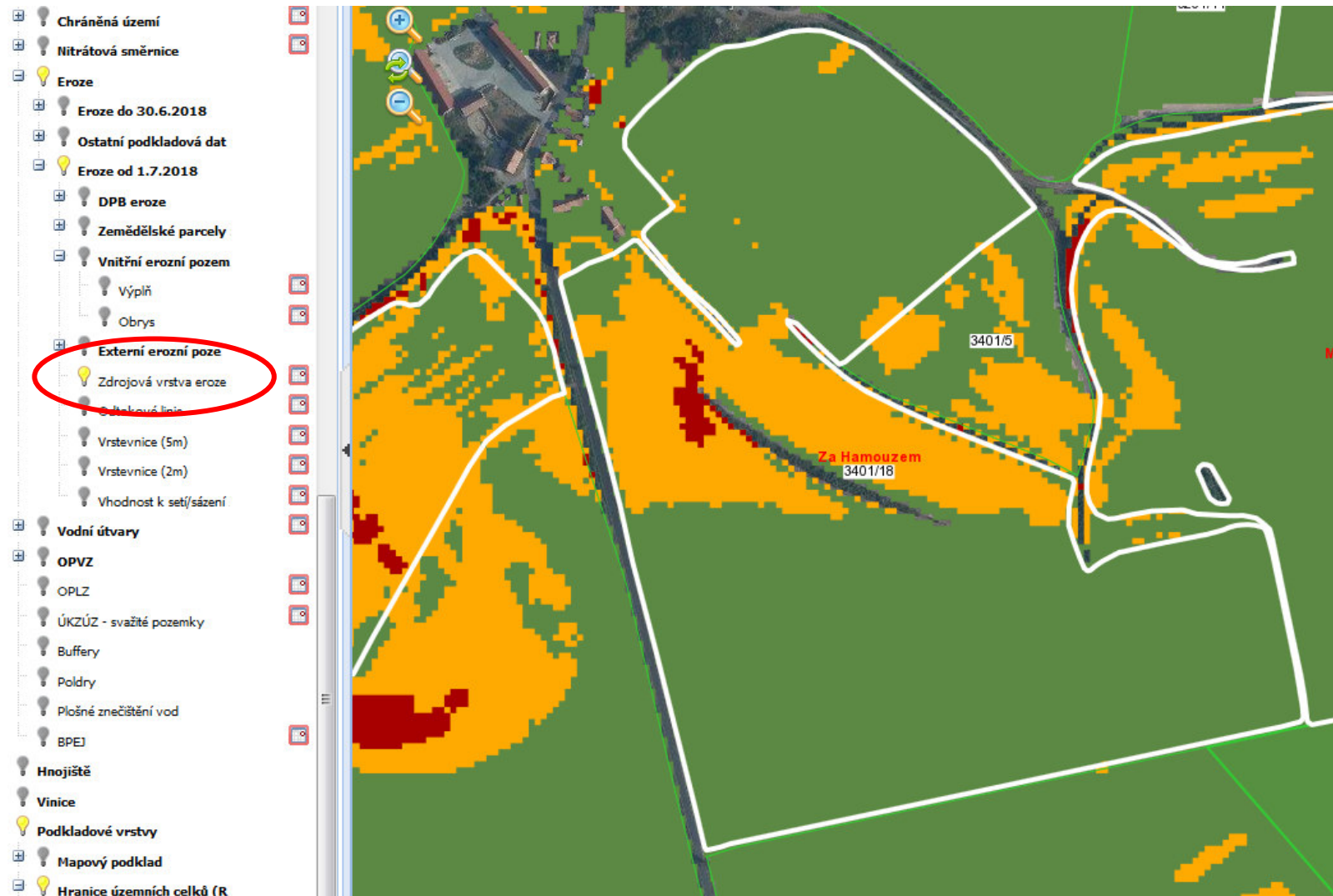
- SEO půda – červené „čtverečky“
- MEO půda – červené + žluté „čtverečky“ (v součtu)

SEO = silně erozně ohrožená (půda), MEO = mírně erozně ohrožená (půda)

Klasifikace eroze na DPB

- Pokud na DPB v podkladové vrstvě erozní ohroženosti:
 1. výměra SEO přesahuje 50 % výměry DPB
nebo
se na DPB vyskytuje souvislá plocha SEO nad 2 ha,
pak **DPB = SEO**
 2. výměra MEO+SEO přesahuje 50 % výměry DPB
nebo
se na DPB vyskytuje souvislá výměra MEO+SEO nad 2 ha,
pak **DPB = MEO** (pokud však již není označen jako SEO)
- V ostatních případech: **DPB = NEO** (erozně neohrožená půda)

Redesign – zdrojová vrstva v LPIS



Redesign – na úrovni celého DPB



Redesign – po zákresu pozemků



Obecné principy nového DZES 5

- ❑ **plodiny s nízkou ochrannou funkcí = NOF** (kukuřice, brambory, řepa, sója, slunečnice, čirok, bob setý, lupina a mák)
- ❑ **plodiny s vysokou ochrannou funkcí = VOF** (ostatní jednoleté píce, víceleté píce, travní porost)
- ❑ povinnosti standardu DZES 5 nemusí být dodržovány na **DPB pod 2 ha** ani na souvislých plochách plodin s **NOF pod 2 ha**
- ❑ pokud **není celý DPB** označen jako **SEO nebo MEO**, není tak potom označena ani **žádná z dílčích ploch** osetých plodinami s **NOF** na tomto DPB

Za předpokladu, že vejde v platnost protierozní vyhláška, bude omezení pouze na vybrané plodiny s NOF (*kukuřice, brambory, řepa, sója, slunečnice, čirok, bob setý, lupina a mák*)

Využitelné půdoochranné technologie (návrh od hospodářského roku 2018/2019)

Pěstování plodin s nízkou ochrannou funkcí (NOF) na SEO:

- pásové zpracování (strip-till) *nebo*
- souvislá plocha o max. výměře 4 ha, po celém obvodu obklopená (v min. šířce 24 m)
 - ▣ plodinami s vysokou ochrannou funkcí (VOF) *nebo*
 - ▣ DPB stejného uživatele s kulturou G (travní porost), T (trvalý travní porost), L (zalesněná plocha), M (mimoprodukční plocha), U (úhor) s porostem VOF *nebo*
 - ▣ J (jiná trvalá kultura) s vymezeným EVP KS (ekologicky významný prvek krajinyotvorný sad)

Využitelné půdoochranné technologie (návrh od hospodářského roku 2018/2019)

Pěstování plodin s nízkou ochrannou funkcí (NOF) na MEO:

- ochranná plodina
- strip-till *nebo* podryívání *nebo* důlkování *nebo* hrázkování
- přerušovací pásy*
- souvislá plocha o max. výměře 6 ha po celém obvodu obklopená (v min. šířce 24 m plodinami s VOF *nebo* ozimou variantou ostatních obilnin a řepky *nebo* DPB stejného uživatele s kulturou G, T, L, M, U s porostem VOF *nebo* J s vymezeným EVP KS

***přerušovací pásy** (porost nebo strniště) o min. šířce 24 m (protínají min. 90 % odtokových linií):

- souvislá plocha plodin s VOF *nebo* ozimých variant ostatních obilnin a řepky založená v rámci DPB se souvislou plochou NOF, která má max. šířku 200 m *nebo*
- DPB stejného uživatele s kulturou G, T, L, M, U s porostem VOF *nebo* J s vymezeným EVP KS, který je bezprostředně pod souvislou plochou NOF, která má max. šířku 200 m

Protierozní vyhláška MŽP

- Obecný právní předpis k zákonu o ochraně ZPF
- Provádět budou OŽP ORP (odborníky životního prostředí v obcích s rozšířenou působností)
- Protierozní kalkulačka - nástroj pro zjišťování erozního smyvu a ochranného vlivu vegetace na konkrétních pozemcích
- SZIF při správní kontrole ověří, zda žadatel podmínky zmíněné vyhlášky neporušil (pravomocné rozhodnutí orgánů ochrany ZPF)

K využití již dnes na <http://kalkulacka.vumop.cz/>

Dobrý zemědělský a environmentální stav

DZES 6 „Zachování organických složek půdy“

- Nepálit na DPB bylinné zbytky.
- Na minimálně **20 % standardní orné půdy** zajistit každoročně:
 - ▣ aplikování **tuhých statkových** nebo **organických hnojiv** v dávce minimálně **25 t/ha** (*tuhá statková hnojiva z chovu drůbeže min. 4 t/ha*); při plnění podmínky zapravením ponechaných produktů při pěstování rostlin, například slámy, není stanovena minimální dávka, nebo
 - ▣ pokrytí tohoto % výměry, popřípadě části v termínu minimálně od **01.06.** do **15.07.** porostem **N vázajících plodin**: cizrna, čočka, fazol, hrách, peluška, jetel, komonice, lupina, sója, štírovník, vojtěška, úročník, vikev, bob a vičenec, čičorka, hrachor, jestřabina, kozinec, pískavice, ptačí noha nebo tolice); popř. jejich směsí; porosty lze zakládat i jako podsev do krycí plodiny, nebo směsi s travami v případě, že zastoupení trav nepřesáhne 50 %.

Dobrý zemědělský a environmentální stav

DZES 7 „Krajinné prvky, invazní rostliny“

- Nezrušit a nepoškodit:
 - ▣ krajinný prvek (zákaz řezu dřevin v době od 31.03. do 01.11.)
 - ▣ druh zemědělské kultury rybník
- Neprořezávat dřeviny v době od 31.03. do 01.11. (výjimka jen se souhlasem příslušného orgánu ochrany přírody a krajiny).
- Zajistit na DPB regulaci rostlin:
 - ▣ **netýkavky žláznaté** – bez kvetoucích nebo odkvetlých rostlin
 - ▣ **bolševníku velkolepého** – výška rostlin nesmí přesáhnout 70 cm

Přímé platby (NEPR č. 1307/2013, NV č. 50/2015 Sb.)

System jednotné platby na plochu (SAPS) do 31.12.2020

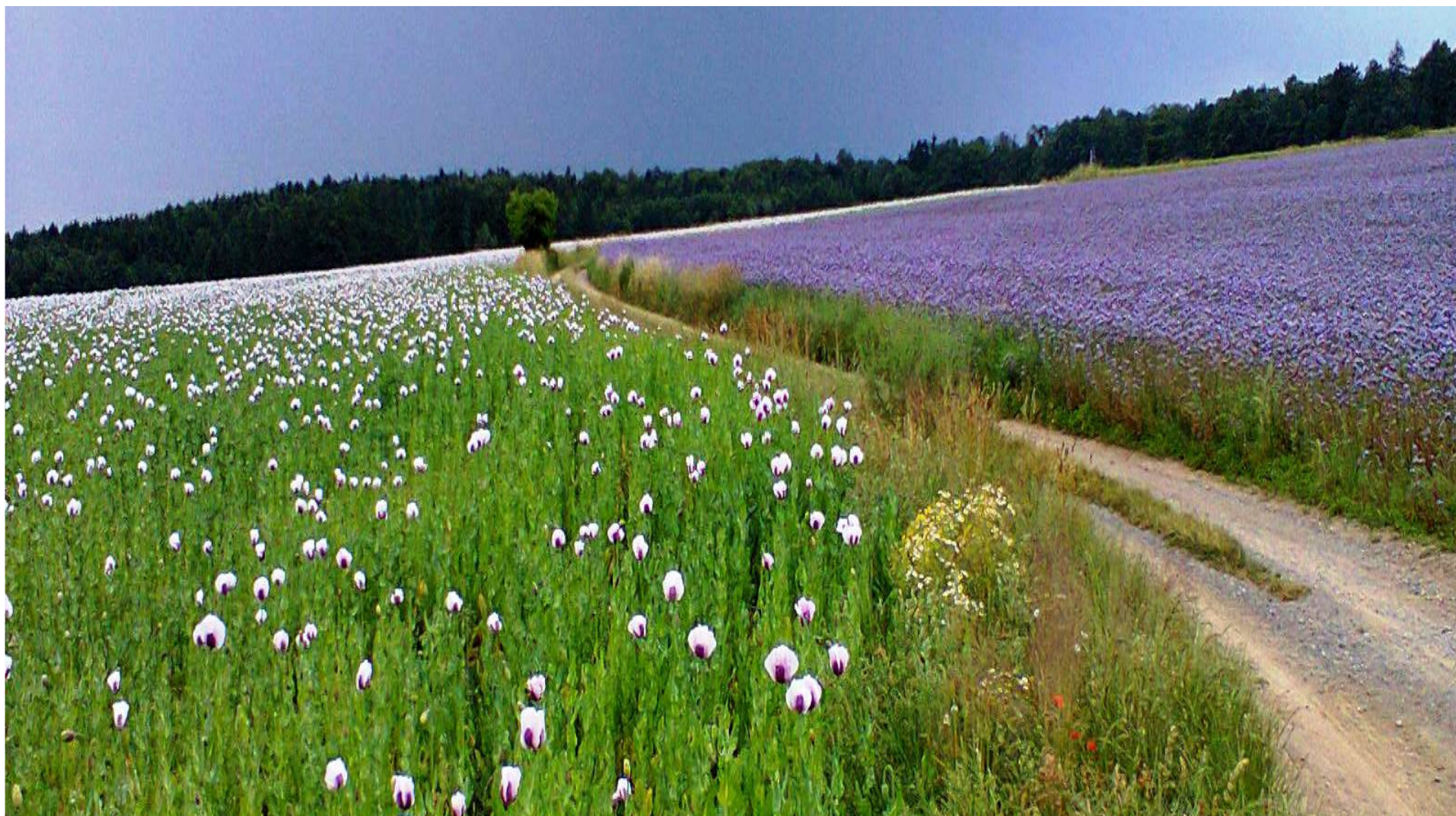
- **Vícesložkový systém – SAPS je jen jednou částí plateb**
 - **Jednotná platba na plochu zemědělské půdy (SAPS)**
 - **Platba pro mladé zemědělce (příplatek 25 % k SAPS)**
 - **Platba za ozelenění („greening“)**

- **Platby jsou poskytovány pouze**
 - **„zemědělským podnikatelům“**
 - **„aktivním zemědělcům“** *(návrh na úpravu dle NR – dobrovolnost)*
 - **na zemědělskou půdu udržovanou ve stavu vhodném pro pastvu nebo pěstování plodin** *(stav musí odpovídat definici kultur LPIS)*
 - **způsobilou plochu pro SAPS – minimální činnosti**

Minimální činnosti

- Orná půda (R) – provádění obvyklých agrotechnických činností pro pěstování plodin
- Travní porost (G) a trvalý travní porost (T) – seč s odklizem hmoty nebo pastva s likvidací nedopasků do 31.07.
 - ▣ Pokud má žadatel AEKO-OTP, chová se podle podmínek v závazku (termíny, počet sečí, neposečené plochy, likvidace nedopasků).
 - ▣ Pokud žadatel obnovuje T, stačí do 31.08. souvislý travní porost a sklizeň případné krycí plodiny (Pozor v AEKO musí být seč s odklizem hmoty do 31.08., sklizeň krycí plodiny seč nahrazuje). Obnovu musíte nahlásit OPŽL SZIF do 15 dnů od zahájení.
 - ▣ Pokud má žadatel pozemek nebo jeho část nad 10°, nemusí likvidovat nedopasky.
 - ▣ **Kultura O je od roku 2017 nezpůsobilá pro platbu.**

Ozelenění („greening“)



Ozelenění („greening“)



Na greening je vázáno 30 % přímých plateb.

- **Postupy příznivé pro životní prostředí:**
 - ▣ **diverzifikace plodin**
 - ▣ **zachování trvalých travních porostů (T)**
 - ▣ **plocha využívaná v ekologickém zájmu (Ecological Focus Area, EFA)**

- **Další možnosti způsobilosti pro platbu za ozelenění:**
 - ▣ **splnění podmínek pro ekologické zemědělství (automaticky)**

Diverzifikace plodin

(Nařízení Evropského parlamentu a Rady č. 1307/2013, čl. 44)

- Výměra orné půdy **do 10 ha** – stačí jedna plodina.
- **10 - 30 ha** orné půdy – min. 2 plodiny, jedna plodina nesmí být na více než 75 % orné půdy.
- Nad **30 ha** orné půdy – min. **3 plodiny**, jedna plodina nesmí být na více než **75 %**, dvě plodiny na více než **95 %** orné půdy.
- Nemusí plnit podniky s více než **75 % T** ze **z.p.** nebo více než **75 % orné půdy** pro produkci bylinné píce (není jetel a vojtěška) či trav (vč. kombinace s úhorem); zbývající orná půda nesmí činit více než 30 ha.
- Deklarace jednotlivých plodin na DPB (nebo ha na částech) se uvádí každoročně v jednotné žádosti. *Struktura plodin - připravit před podáním žádosti (Portál farmáře, komerční evidenční systémy, xls.).*
- **Kontrola plnění dle deklaráce v žádosti, v období od 01.06. do 31.08.**
- Pokud KNM nalezne na poli jinou plodinu než je deklarovaná a podmínky jsou splněny, nejedná se o porušení.

Zachování trvalých travních porostů

(Nařízení Evropského parlamentu a Rady č. 1307/2013, čl. 45)

- Zákaz rozorání (změna kultury z T) nadále platí na územích:
 - Natura 2000
 - 1. zóna CHKO a NP, které jsou mimo oblasti Natura 2000
 - národní přírodní památky, národní přírodní rezervace a přírodní památky
 - **pásy o šířce 12 m u vody**
 - silně erozně ohrožená (SEO) půda (*podle současného vymezení*)
 - v LPIS vymezené podmáčené a rašelinné louky
 - **III. aplikační pásmo ve zranitelných oblastech**
- Při porušení uložena povinnost zatravnění do podání následující žádosti.
Tolerance 0,01 ha.
- Nesnížit poměr trvalých travních porostů vůči celkové zemědělské půdě o více než 5 %. Sledováno na úrovni celé ČR, při vyšší odchylce - povinnost částečně trvalé travní porosty obnovit nebo nově zatravnit.
- V CHKO a NP (mimo 1. zóny - případný záměr rozorání konzultovat s příslušným orgánem ochrany přírody (OOP)!

Plocha využívaná v ekologickém zájmu - EFA

(Nařízení Evropského parlamentu a Rady č. 1307/2013, čl. 46)

Podniky s více než **15 ha** orné půdy (R+G+U) musí vyčlenit min. **5 %** této orné půdy jako plochy využívané v ekologickém zájmu (EFA).

- Výjimky: **75 % T** ze **z.p.** nebo **75 % o.p.** píče, N poutající plodiny, úhor; zbytek orné půdy do 30 ha
- EFA v ČR (výběr z 10 možností EU):
 - **úhor využívaný v ekologickém zájmu (1,0)**
 - krajinné prvky v ekologickém zájmu (1,0 – 2,0)
 - **souvrati (1,5) – návrh na zavedení pásů u vody a u lesa nebo zrušení**
 - plochy s rychle rostoucími dřevinami (0,3)
 - zalesněné plochy (1,0)
 - **plochy s meziplodinami (0,3)**
 - **plochy s plodinami, které poutají vzdušný dusík (0,7)**
- Přepočet prvků/ploch váhovým koeficientem, kterým se zohlední přínos dané plochy. Prvek/plocha - min. 0,01 ha (100 m²).

Úhor využívaný v ekologickém zájmu

- **Váhový koeficient 1,0**
- ~~Doba trvání max. 3 roky - zrušeno~~
- ~~Max. výměra 5 ha - zrušeno~~
- Evidence v LPIS (U) → **1.1. - 31.10.** posledního roku úhoru.
- Zákaz hnojení (*mimo zeleného hnojení a mulče*).
- Zákaz používání přípravků na ochranu rostlin.
- Bez zemědělské produkce.

Úhor s porostem (zelený úhor)

- Porost kulturní plodiny (pouze vyjmenované plodiny), která nesmí být sklížena ani pasena.
- Udržování úhoru - **založení porostu do 1.6. + udržování do 15.7.** + po ukončení úhoru nutno **do 31.10. zasít ozim** (převod zpět do R).

Vyjmenované plodiny pro úhor s porostem od roku 2017

- a) čičorka,
- b) hořčice,
- c) hrách, a to včetně pelušky,
- d) jeřábina,
- e) jetel,
- f) komonice,
- g) kozinec,
- h) pohanka,
- i) proso,
- j) ředkev,
- k) svatojánské žito,
- l) svazenka,
- m) štírovník,
- n) tolice, a to včetně vojtěšky,
- o) úročník,
- p) vičenec,
- q) vikev,
- r) kmín,
- s) kopr,
- t) koriandr
- u) len,
- v) mrkev,
- w) pastinák,
- x) řeřicha,
- y) trávy čeledi lipnicovité s výjimkou obilnin, nebo
- z) směs výše uvedených plodin.

Krajinné prvky (KP) v ekologickém zájmu

Splnění definic NV LPIS, podmínek NV CC (*nezrušit ani nepoškodit KP, zákaz řezu dřevin od 31.03. do 01.11.*) a NV PP.

- Mez (1,0), terasa (1,0)
- Travnatá údolnice (1,0)
- Příkop (2,0)
- Skupina dřevin (1,5)
- Stromořadí (2,0)
- Solitérní dřevina (1,5)
- Mokřad (1,0)

Evidence KP v **LPIS** na žadatele, od podání žádosti do **31.08.**



Souvrat' – v roce 2018 bude změna (zatím nedořešeno)

- **Váhový koeficient 1,5**
- Šíře souvrati 1-20 m od hranice DPB se standardní o.p. (R).
- Souvrati na jedné nebo více stranách DPB (*nebo jeho části - pozemku, nutný zákres do mapy*).
- Maximální plocha souvratí na jednom DPB je 20 %.
- Doba trvání souvrati: min. od založení hlavní plodiny min. **do 15.07.**
- **Na souvrati zasetá alespoň jedna z vyjmenovaných plodin + souvislý porost od 01.06. – 15.07.**
- Plodina na souvrati nesmí být sklizena ani pasena („neprodukce“).
- Zákaz hnojení (*mimo ZH a mulče*), do doby sklizně hlavní plodiny.
- Aplikace přípravků na ochranu rostlin je povolena.
- Lze použít i v rámci protierozních technologií - **DZES 5.**

Vyjmenované plodiny pro souvrat' od roku 2017

- a) hořčice,
- b) hrách, a to včetně pelušky,
- c) jetel,
- d) komonice,
- e) pohanka,
- f) proso,
- g) ředkev,
- h) svazenka,
- i) štírovník,
- j) tolice, včetně vojtěšky,
- k) vikev,
- l) kopr,
- m) koriandr,
- n) len,
- o) řeřicha,
- p) trávy čeledi lipnicovité s výjimkou obilnin, nebo
- q) směs výše uvedených plodin.

Plochy s rychle rostoucími dřevinami (výmladkové plantáže)

- **Váhový koeficient 0,3**
- Zemědělsky obhospodařovaná půda s trvalou kulturou (**D**), která je rovnoměrně a souvisle osázená dřevinami.
- Podnože a výmladkové pařezy dřevin zůstávají po sklizni v půdě a v nové sezoně z nich vyrůstají nové výhonky, a to v minimálním počtu 1 000 životaschopných jedinců na 1 ha.
- Do plochy RRD se započítává související manipulační prostor (definováno v nařízení k LPIS).
- Plantáž založena z druhu nebo křížence stanovených dřevin.
- Zákaz hnojení minerálními hnojivy a používání POR.
- V LPIS ode dne podání žádosti do 31.08.

Zalesněné plochy

- **Váhový koeficient 1,0**
- Zalesněné plochy zemědělské půdy evidované v LPIS (**L**).
- Lesní porosty založené výsadbou v souladu s čl. 32 odst. 2 písm. b) bodu ii) nařízení Rady č. 1307/2013.
- Zalesňování zemědělské půdy dle dotačního titulu Horizontálního plánu rozvoje venkova (HRDP) a Programu rozvoje venkova (PRV) 2007 – 2013, resp. 2014 - 2020.

Plochy s meziplodinami

- **Hlavně farmy RV – lze zároveň plnit DZES 4 – eroze 4°+**
- **Váhový koeficient 0,3**
- **Účel: zelené hnojení nebo pokryv půdy.**
- **Dvě možnosti výsevu meziplodin:**
 - ▣ **směs plodin** různých druhů (kontrola - jedna plodina max. 90 %)
 - ▣ **podsev trav** do hlavní plodiny; pak se může založit ozim (letní varianta) nebo se tráva může ponechat do 2. roku (ozimá varianta), jako hlavní plodina
- **Letní varianta meziplodin na zelené hnojení, zasetá do 31.07.**
a ponechaná na pozemku minimálně do **20.09.** *(od 2018 rozšíření doby meziplodiny na pozemku na 8 týdnů + zákaz použití POR)*
- **Ozimá varianta meziplodin k pokryvu půdy, zasetá do 20.09.**
a ponechaná na pozemku minimálně do **31.10.** *(od 2018 rozšíření doby meziplodiny na pozemku na 8 týdnů + zákaz použití POR)*



Meziplodiny – druhy pro směsi (v JŽ se již nedeklaruje)

- | | | | |
|----|---|-----|-------------------------------|
| a) | bér vlašský, | w) | mastňák habešský, |
| b) | bojínek luční, | x) | peluška (hrách setý rolní), |
| c) | čirok súdánský, zrnový | y) | pohanka obecná, |
| e) | festulolia sp., | z) | proso seté, |
| f) | hořčice bílá, hnědá, | aa) | ředkev olejná, |
| h) | jetel alexandrijský, nachový
(inkarnát), perský, | bb) | sléz krmný, |
| k) | jílek mnohokvětý, vytrvalý, | cc) | slunečnice roční, |
| m) | koriandr setý, | dd) | srha laločnatá, |
| n) | kostřava červená, luční,
rákosovitá, | ee) | svazenka vratičolistá, |
| q) | krambe habešská, | ff) | světlice barvířská (saflor), |
| r) | lesknice kanárská, | gg) | vičenec ligrus, |
| s) | lnička setá, | hh) | vikev huňatá, panonská, setá, |
| t) | lupina bílá, úzkolistá, žlutá, | kk) | žito trsnaté (lesní). |

Meziplodiny – trávy **a jeteloviny** do podsevu (od 2018 rozšíření o **jeteloviny do podsevu**)

- a) bojínek luční
- b) festulolia sp.
- c) **jetel luční**
- d) jílek mnohokvětý
- e) jílek vytrvalý
- f) **komonice bílá**
- g) **komonice lékařská**
- h) kostřava červená
- i) kostřava luční
- j) kostřava rákosovitá
- k) srha laločnatá

Plochy s plodinami poutajícími vzdušný dusík

- **Hlavně farmy s ŽV – „zaplacený greening“ v kombinaci s BP + plnění DZES 6 – na 20 % dodat organickou hmotu**
- **Váhový koeficient 0,7**
- Cizrna, čičorka, čočka, fazol, hrách (vč. pelušky), hrachor, jeřábina, jetel, komonice, kozinec, lupina, pískavice, ptačí noha, sója (pozor na SEO a MEO), štírovník, tolíce, vč. vojtěšky, úročník, vikev, bob (pozor na SEO a MEO), vičenec.
- Pokud jsou plodiny ve směsi, musí být zastoupeny plodiny poutající vzdušný dusík z více než 50 % (kontrola na místě).
- Na DPB nebo jeho části bude porost nebo posklizňové zbytky, minimálně v období **od 01.06. do 15.07.** (kontrola na místě).
- Po sklizni jednoletých plodin nebo pokud dojde k zrušení porostu víceletých plodin (od roku 2016 nemusíte uvádět v ŽOD!) nutno **do 31.10. zasít ozim.** Pokud sklizeň po 31.10., ozim být nemusí!
- Lze hnojit (pozor na limity v ZOD), použít POR (**použití POR od roku 2018 zakázáno – od zasetí do sklizně!!!!**)

PP - Bílkovinné plodiny - podpora produkce

- Minimální výměra 1 ha způsobilé orné půdy.
- ~~Minimální zatížení 3 VDJ (skot, ovce, kozy) na 1 ha plochy bílkovinných plodin, v období 01.06. - 30.09. **od roku 2018 - zrušení**~~
- Plocha v **LPIS** na žadatele, od doručení žádosti do **31.08.**
- Porost nebo posklizňové zbytky, min. v období **01.06. - 15.07.**
- Pěstování na celém DPB nebo jeho části.
- **Bílkovinné plodiny automaticky plní podmínky EFA – plodiny poutající dusík!**
- Dotace cca **3 400 Kč/ha (od roku 2018 – snížení)**

Bílkovinné plodiny - podpora produkce

- Seznam podporovaných bílkovinných plodin (*předpis uvádí u lupiny a jetele pouze název rodu, takže lze žádat na všechny druhy v rámci rodu*):
 - hrách (vč. pelušky)
 - bob
 - lupina
 - sója
 - vojtěška
 - jetel
 - směsi výše uvedených plodin s obilovinami, přičemž zastoupení bílkovinných plodin musí být v těchto směsích vyšší než 50 %
(*fyzická kontrola na místě*)