



SZIF

Státní zemědělský intervenční fond

Jednotná žádost 2017

samsova@volny.cz

604 205 690



Jednotná žádost 2017 – přehled opatření

- **SAPS**
- **Greening**
- **Mladý zemědělec**
- **Dobrovolné podpory vázané na produkci (VCS)**
- **LFA**
- **NATURA 2000 na z. p.**
- **AEO 2007 - 2013**
- **AEKO 2014 - 2020**
- **Ekologické zemědělství 2014 - 2020**
- **Dobré životní podmínky zvířat (Welfare)**
- **Přechodné vnitrostátní podpory (PVP)**

Jednotná žádost 2017

Příjem žádostí 10. 4. – 15. 5. 2017

Novela nařízení vlády č. 423/2016 Sb., kterým se mění nařízení vlády č. 50/2015 Sb., a která nabyla účinnosti od 1. 1. 2017.

Cílem novely nařízení vlády je stanovit nebo upřesnit některé podmínky poskytování přímých plateb. Jde zejména o doplnění dílčího souladu s legislativním rámcem Evropské unie zejména s poskytnutými výklady a doporučeními Evropské komise, a dále zohlednění zkušeností z implementace nových pravidel v oblasti přímých plateb a s tím souvisejících poznatků z příjmu žádostí, z administrace těchto žádostí a z provedených kontrol.

Novinky od roku 2017

Novela pro rok 2017 přináší tyto změny:

- Upřesnění podmínky diverzifikace plodin
- Podmínky ploch využívaných v ekologickém zájmu
- Zemědělská půda, evidovaná v LPIS se zemědělskou kulturou jiná kultura O) není způsobilá pro poskytnutí jednotné platby na plochu
- Výklad plnění podmínek pro poskytnutí jednotné platby na plochu
- Stanovení výjimky, při které se nejedná o porušení ochrany TTP, a to u environmentálně citlivých ploch (ECP) menších než 0,01 ha
- Zrušeno omezení délky trvání úhoru
- Zrušeno omezení týkající se EFA plochy úhor na max. 5 ha
- Časové upřesnění podmínky založení souvislého porostu plodin na souvrati
- Začlenění ostatních druhů čekanek pro účely poskytování dobrovolné podpory vázané na produkci (VCS) zelenin s vysokou pracností

Nové podmínky od roku 2015

Zemědělský podnikatel

Aktivní zemědělec

Mladý zemědělec



Mladý zemědělec

- účelem je podpořit žadatele v **počáteční době jeho podnikání** v zemědělství nebo **počáteční době existence** zemědělského podniku
- nárok na platbu mají **pouze příjemci SAPS** po splnění všech podmínek
- mohou žádat FO i obchodní korporace (PO), ale jedna osoba **nemůže** o tuto platbu žádat jako fyzická osoba a zároveň být většinovým společníkem v obchodní korporaci, která taktéž žádá o platbu pro mladé zemědělce
- **maximální podporovaná výměra je 90 ha** po dobu **nejvýše pěti let**. Tato doba se zkracuje o počet let, která uplynula od zřízení podniku „mladým zemědělcem“ do prvním podání žádosti o platbu pro mladé zemědělce

Mladý zemědělec – podmínky FO

Podmínky pro žadatele – fyzická osoba:

- **poprvé zřizuje zemědělský podnik** jako jeho vedoucí (nebo která již takový podnik zřídila v průběhu pěti let před **prvním předložením žádosti o platbu SAPS** v novém programovém období 2015 – 2020)

a zároveň,
- v roce, kdy je předložena **první žádost o platbu SAPS** v novém programovém období 2015 - 2020, **jí není více než 40 let**. Bude posuzován **rok narození** žadatele, nikoliv den a měsíc.
- za zřízení zemědělského podniku „jako jeho vedoucí“ se považuje **ZÁPIS DO EZP (rok zápisu)**,
- na PF/Formuláři JŽ žadatel **pouze označí, že o tuto platbu žádá** (žádnou deklaraci nevyplňuje)

Mladý zemědělec – podmínky PO

Podmínky pro žadatele – obchodní korporace (právníká osoba):

Právníké osoby nemusí dodávat deklaraci s údaji o jejich obchodní korporaci a jejich společnících.

Žadatel (jak FO, tak PO) pouze označí, že žádá o Platbu pro mladé zemědělce a Fond všechny potřebné údaje k posouzení plnění podmínek pak následně získá z veřejných rejstříků (Evidence zemědělského podnikatele, Obchodní rejstřík...atd.).

Mladý zemědělec

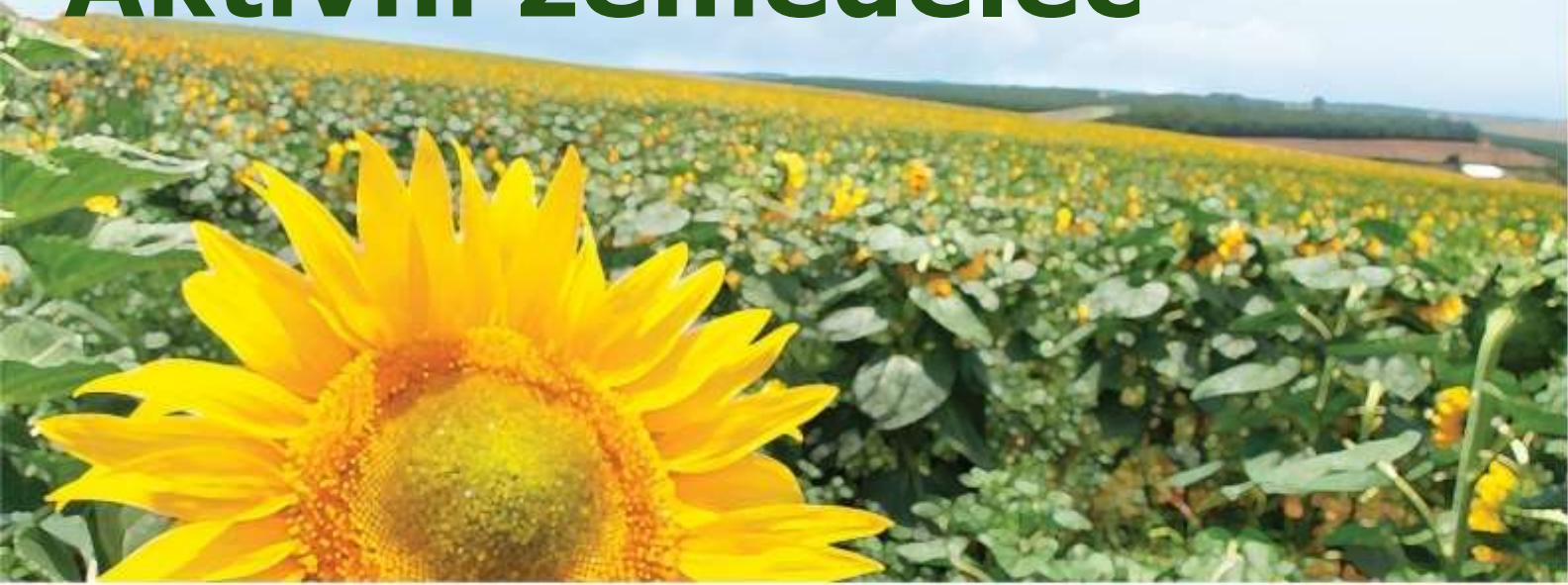
Rok 1. podání žádosti SAPS v novém programovém období 2015 – 2020	Věk/rok narození zemědělce při 1. podání žádosti SAPS v novém programovém období 2015-2020	ROK zřízení zemědělského podniku/ROK zápisu do EZP	Oprávněné roky pro podání žádosti pro mladého zemědělce
2017	18 let/1999	2017	2017, 2018, 2019, 2020,2021
2017	25 let/1992	2011	není nárok na platbu = uplynulo více jak 5 let od zřízení podniku/zápisu do EZP
2017	30 let/1987	2012	2017
2017	35 let/1982	2013	2017, 8
2017	39 let/1978	2014	2017, 2018, 2019
2017	40 let/1977	2015	2017, 2018,2019,2020
2017	40 let/1977	2016	2017, 2018, 2019, 2020, 2021
2017	41 let/1977	2017	není nárok na platbu = žadateli je v 1. kalendářním roce podání žádosti o platbu SAPS více než 40 let.



SZIF

Státní zemědělský intervenční fond

Zemědělský podnikatel Aktivní zemědělec



Zemědělský podnikatel

Subjekt, který žádá v rámci Jednotné žádosti na níže uvedená opatření, musí být

- a) zemědělským podnikatelem dle § 2e až 2h zákona o zemědělství od data podání žádosti až do konce období způsobilosti jednotlivých opatření dle níže uvedené tabulky nebo**
- b) organizační složkou státu podle zákona č. 219/2000 Sb. o majetku České republiky a jejím vystupování v právních vztazích**

Tabulka rozhodných období u jednotlivých opatření pro plnění podmínek zemědělského podnikatele a aktivního zemědělce

<i>Opatření</i>	<i>AZ</i>	<i>ZP</i>	<i>Víceletý závazek ANO/NE</i>	<i>Začátek kontrolního období</i>	<i>Konec kontrolního období</i>
SAPS	X	X	NE	Od podání žádosti	31.8.
Greening	X	X	NE	Od podání žádosti	31.8.
Mladý zemědělec	X	X	NE	Od podání žádosti	31.8.
Brambory na škrob	X	X	NE	Od podání žádosti	31.10.
Konzumní brambory	X	X	NE	Od podání žádosti	31.10.
Chmel	X	X	NE	Od podání žádosti	31.8.
Ovoce s VVP	X	X	NE	Od podání žádosti	31.8.
Ovoce s VP	X	X	NE	Od podání žádosti	31.8.
Zelenina s VVP	X	X	NE	Od podání žádosti	31.8.
Zelenina s VP	X	X	NE	Od podání žádosti	31.8.
Cukrová řepa	X	X	NE	Od podání žádosti	31.8.
Bílkovinné plodiny	X	X	NE	Od podání žádosti	30.9.
Telata	X	X	NE	Datum podání žádosti	Datum podání žádosti
Dojnice	X	X	NE	Datum podání žádosti	Datum podání žádosti
Bahnice a kozy	X	X	NE	Od podání žádosti	11.9.
LFA	X	X	NE	Od podání žádosti	30.9.
Natura 2000 na z.p.	NE	X	NE	Od podání žádosti	30.9.
Welfare	X	X	NE	Od podání žádosti	31.05. následujícího kalendářního roku
Ekologické zemědělství	X	X	ANO	Od podání žádosti	31.12.

Zemědělský podnikatel

- **Ověřování IČ v Evidenci zemědělského podnikatele**

Evidence zemědělského podnikatele - detail

Jméno: Josef
Příjmení: Novák
Obchodní firma: --
IČO: 71219536
Datum zápisu: 31. 5. 2004

- kontrola **k datu podání žádosti**
- **nesmí mít přerušenu činnost,**
- žadatel **nemusí dokládat Osvědčení o zápisu do evidence zemědělského podnikatele**

AKTIVNÍ ZEMĚDĚLEC

- základní podmínka uvedena v čl. 9, odst. 2, Nařízení evropského parlamentu a rady 1307/2013:

2. Přímé platby se neposkytnou fyzickým či právnickým osobám ani skupinám fyzických či právnických osob, které provozují letiště, železniční služby, vodárny, služby v oblasti nemovitostí, stálé sportovní a rekreační areály.

- **podmínka platí pro opatření v rámci Jednotné žádosti kromě:**
 - Natura 2000 na zemědělské půdě,
 - Agroenvironmentálně - klimatická opatření
 - závazky z Agroenvironmentálních opatření uzavřené v rámci dobíhajícího programového období

AKTIVNÍ ZEMĚDĚLEC

- **ověření statutu aktivního zemědělce**
 - administrativně (100 % žadatelů)
 - fyzickou kontrolou na místě (vybraný vzorek žadatelů)
- Žadatel musí být aktivním zemědělcem **po celou dobu**, tj. ne jen ke dni podání žádosti! Pokud podmínky nesplní, bude jeho žádost o podporu dotčených opatření **ZAMÍTNUTA**

AKTIVNÍ ZEMĚDĚLEC

Posloupnost podmínek aktivního zemědělce

- 1. „5000 EUR“**
- 2. „5000 EUR“ a školy, výzkumné ústavy**
- 3. NEGATIVNÍ ČINNOSTI**
- 4. PŘÍJMY/VÝNOSY**

Aktivní zemědělec - „5 000 EUR“ – výpočet

- Výpočet bude probíhat pro **VŠECHNY ŽADATELE**
- **Celková NÁROKOVÁ částka všech přímých plateb za rok 2015**
= deklarované hektary/VDJ/tuny * sazba příslušného opatření
popř. v případě, že žadatel neměl v roce 2015 žádnou podanou žádost o přímou platbu:
- **Celková NÁROKOVÁ částka přímých plateb týkající se plochy za rok 2016**
= deklarované hektary * vnitrostátní průměrnou platbou přímé podpory
- Nároková částka bude **automaticky vypočtena** v rámci generování Formuláře Jednotné žádosti na Portálu Farmáře a přepočtena na EUR

Aktivní zemědělec - „5 000 EUR“ – výsledek výpočtu

Výsledek výpočtu:

Částka je < 5000 EUR = JE aktivním zemědělcem

Částka je ≥ 5000 EUR a žadatel je škola, výzkumný ústav = JE aktivním zemědělcem

Částka je ≥ 5000 EUR = postup do dalšího kola: **NEGATIVNÍ ČINNOSTI**

Aktivní zemědělec - „5 000 EUR“ – školy, výzkumné ústavy.....

Výjimka:

Subjekty, které prokáží, že zemědělská činnost je nezbytná pro zajištění jejich dalších činností v oblasti vědy, výzkumu, vzdělávání, výuky, zkušebnictví a hospodaření a správy majetku ČR.

O koho se jedná: vzdělávací zařízení, školy, výzkumné a zkušební ústavy....

Co musí doložit: zřizovací listinu, ze které bude patrné, že zemědělská činnost je nezbytná/souvisí se zajištěním jeho dalších činnosti.

Zřizovací listina: doložení a obsah listiny budou kontrolovat pracovníci OPŽL a její nedoložení nebo chyby v obsahu budou uvádět do kontrolních otázek při založení žádosti do IS SZIF.

Formulář JŽ: žadatel musí **AKTIVNĚ** Zaškrtnout pole v listu aktivního zemědělce na PF

Aktivní zemědělec – NEGATIVNÍ ČINNOSTI – ARES

KDE ZJISTIT, ZDA MÁ SUBJEKT NEGATIVNÍ ČINNOST

http://wwinfo.mfcr.cz/ares/ares_es.html.cz

Zadat IČ a kliknout na RES

ARES - ekonomické s

IČ: Diakritika: česká ▼
úřad: Zobrazit: 200 vět ▼
lomu: Třídění: netříděno ▼
IACE: Výstup: HTML ▼

na iní	Odkazy
	RES RŽP EZP CEDR DPH

Aktivní zemědělec – NEGATIVNÍ ČINNOSTI – CZ NACE

Základní údaje

IČ: 12230201
obchodní firma: Milan Šíma
právní forma: 107 - Zemědělský podnikatel - fyzická osoba nezapsaná v obchodním rejstříku
datum vzniku: 2.10.1990

sídlo: 25101 Říčany - Radošovice, Ke Koupališti 430/3
ZÚJ: 538728 - Říčany
okres: CZ0209 - Praha-východ

Klasifikace ekonomických činností - CZ-NACE

01420: Chov jiného skotu
00: Výroba, obchod a služby neuvedené v přílohách 1 až 3 živnostenského zákona
01493: Chov zvířat pro zájmový chov
016: Podpůrné činnosti pro zemědělství a posklizňové činnosti
471: Maloobchod v nesespecializovaných prodejnách
47250: Maloobchod s nápoji
55: Ubytování
56100: Stravování v restauracích, u stánků a v mobilních zařízeních
6820: Pronájem a správa vlastních nebo pronajatých nemovitostí
77290: Pronájem a leasing ostatních výrobků pro osobní potřebu a převážně pro domácnost
96010: Praní a chemické čištění textilních a kožšinových výrobků

Aktivní zemědělec - NEGATIVNÍ ČINNOSTI - seznam

SEZNAM ZAKÁZANÝCH ČINNOSTÍ

Činnosti podle čl. 9 odst. 2 nařízení Evropského parlamentu a Rady (EU) č. 1307/2013	Třída CZ NACE podle sdělení Českého statistického úřadu č. 244/2007 Sb.
Provozování letišť	52.23 Činnosti související s leteckou dopravou
Provozování železniční služby	49.10 Železniční osobní doprava meziměstská 49.20 Železniční nákladní doprava
Provozování vodáren	36.00 Shromažďování, úprava a rozvod vody
Služby v oblasti nemovitostí	68.10 Nákup a následný prodej vlastních nemovitostí 68.20 Pronájem a správa vlastních nebo pronajatých nemovitostí 68.31 Zprostředkovatelské činnosti realitních agentur 68.32 Správa nemovitostí na základě smlouvy
Provozování stálých sportovních a rekreačních areálů	93.11 Provozování sportovních zařízení 93.29 Ostatní zábavní a rekreační činnosti jinde neuvedené 55.20 Rekreační a ostatní krátkodobé ubytování 55.10 Ubytování v hotelích a podobných ubytovacích zařízeních

Aktivní zemědělec – NEGATIVNÍ ČINNOSTI - VÝJIMKY

VÝJIMKY Z NEGATIVNÍCH ČINNOSTÍ

- **Shromažďování, úprava a rozvod vody (36.00)**

Výjimka: žadatel provozuje pouze zavlažovací zařízení, které je určeno pro zemědělské účely

- **Pronájem a správa vlastních nebo pronajatých nemovitostí (68.20)**

Výjimka: žadatel pronajímá pouze budovy nebo plochy, které se nacházejí v místě provozování zemědělské činnosti, nebo pronajímá zemědělskou půdu.

Místo provozování zemědělské činnosti: místo, kde žadatel vykonává zemědělskou činnost – může se jednat o místo, kde žadatel užívá zemědělské pozemky nebo místo, kde má hospodářské středisko.

Aktivní zemědělec – NEGATIVNÍ ČINNOSTI – VÝJIMKY

VÝJIMKY Z NEGATIVNÍCH ČINNOSTÍ

- **Ostatní zábavní a rekreační činnosti jinde neuvedené (93.29)**

Výjimka: Žadatel provozuje pouze živé sportovní nebo umělecké (např. divadelní, cirkusové.) akce bez poskytnutí zařízení, případně rekreační a sportovní činnosti, ke kterým nejsou využívány stálé plochy s pevnými prvky, či půjčování potřeb pro volný čas a zábavu jako nedílnou součást služeb rekreačních zařízení

Co není výjimka: golfová, fotbalová, volejbalová hřiště, závodní dráhy
: plochy, kde jsou pevné prvky – např. tribuny

Aktivní zemědělec – NEGATIVNÍ ČINNOSTI – VÝJIMKY

VÝJIMKY Z NEGATIVNÍCH ČINNOSTÍ

- **Ubytování v hotelích a podobných ubytovacích zařízeních (55.10)**
- **Rekreační a ostatní krátkodobé ubytování (55.20)**

Výjimka: Žadatel provozuje „v rámci agroturistiky“ pouze malokapacitní (do 60 lůžek) ubytovací zařízení, které se nachází v místě provozování zemědělské činnosti:

Místo provozování zemědělské činnosti: místo, kde žadatel vykonává zemědělskou činnost – místem provozování zemědělské činnosti se rozumí areál zemědělského podniku - zpravidla oplocený nebo jinak vymezený), případně přiléhá k zemědělské půdě v užívání žadatele (mezi ubytovacím zařízením a zemědělskou půdou lze tolerovat přiměřenou a funkčně související rekreační plochu, příjezdovou cestu, parkoviště, případně krajinné prvky či jiný přírodní útvar)

Aktivní zemědělec – deklarace příjmů/výnosů, Zpráva auditora

Kdo musí deklarovat příjmy/výnosy a doložit Zprávu auditora

Žadatel, který:

- **má nárokovou částku přímých plateb \geq 5000 EUR**
(a nejedná se o školu, vzdělávací zařízení, výzkumný a zkušební ústav...)

a zároveň

- **má evidovány alespoň jednu negativní činnost**
(a netýká se ho výjimka z negativní činnosti)

Aktivní zemědělec – deklarace příjmů/výnosů, Zpráva auditora

Doporučovaný postup pro žadatele:

- Stáhnout si v předstihu z webových stránek SZIFu Formulář „**Stanovení celkových a zemědělských příjmů nebo výnosů pro účely prokázání statutu aktivního zemědělce**“
- Vyplnit (ideálně ve spolupráci se svým účetním) údaje ve Formuláři
- Oslovit auditora s žádostí o vyhotovení Zprávy o věcných zjištěních
- Ověřené údaje z Formuláře **PŘEPSAT** do Formuláře Jednotné žádosti a jako přílohu doložit Zprávu o věcných zjištěním (Zpráva auditora)



Aktivní zemědělec – deklaráce příjmů/výnosů, Zpráva auditora

CELKOVÉ a ZEMĚDĚLSKÉ PŘÍJMY/VÝNOSY

- **Zdroje:**
 - **Výkaz zisků a ztrát** (pro žadatele, kteří vedou účetnictví),
 - **Výkazu příjmů a výdajů** (pro žadatele, kteří vedou daňovou evidenci)
- **Specifikace celkových/zemědělských příjmů z Výkazu příjmů a výdajů**



- **Specifikace výnosů ze zemědělské činnosti z Výkazu zisků a ztrát**



Aktivní zemědělec – deklarace příjmů/výnosů, Zpráva auditora

Zpráva auditora = Zpráva o věcných zjištěních

- prokazuje **SOULAD** uváděných částek na Formuláři s údaji v účetních záznamech
- vyhotovuje ji auditor, který splňuje příslušné kvalifikační předpoklady a je zapsán jako aktivní v seznamu auditorů, vedeném **Komorou auditorů** České republiky

<http://www.kacr.cz/vyber-auditora>

- **přílohou Zprávy auditora bude Formulář** „Stanovení celkových a zemědělských příjmů nebo výnosů pro účely prokázání statutu aktivního zemědělce“
- **Zpráva auditora (včetně přílohy) musí být přílohou Jednotné žádosti**

Aktivní zemědělec – SHRNU TÍ

KDO JE AKTIVNÍM ZEMĚDĚLCEM

- nároková částka přímých plateb **je < 5000 EUR**
- nároková částka přímých plateb je **≥ 5000 EUR a žadatel je škola, výzkumný ústav a doloží zřizovací listinu**, která prokáže že zeměd.činnost je nezbytná pro jeho fungování
- nároková částka přímých plateb je **≥ 5000 EUR** a žadatel **nemá evidovanou zakázanou činnost**
- nároková částka přímých plateb je **≥ 5000 EUR** a žadatel **má evidovanou zakázanou činnost**, ale vztahuje se na něj některá **z výjimek negativní činnosti**
- nároková částka přímých plateb je **≥ 5000 EUR**, žadatel **má evidovanou zakázanou činnost a splňuje poměr příjmů nebo výnosů**

Zemědělský podnikatel a Aktivní zemědělec – kontrolní období

AKTIVNÍ ZEMĚDĚLEC a ZEMĚDĚLSKÝ PODNIKATEL							
podmínka	od - do						
	podání žádosti	31.8.	11.9.	30.9.	31.10.	31.12.	31.5. - následujícího roku
AZ a ZP	Telata						
AZ a ZP	Dojnice						
AZ a ZP	SAPS						
AZ a ZP	Greening						
AZ a ZP	Mladý zemědělec						
AZ a ZP	Chmel						
AZ a ZP	Ovoce s VVp						
AZ a ZP	Ovoce s VP						
AZ a ZP	Zelenina s VVP						
AZ a ZP	Zelenina s VP						
AZ a ZP	Cukrová řepa						
AZ a ZP	Bahnice a kozy						
AZ a ZP	Bílkovinné plodiny						
AZ a ZP	LFA						
ZP	NATURA 2000 na z. p.						
AZ a ZP	Brambory na škrob						
AZ a ZP	Konzumní brambory						
AZ a ZP	Ekologické zemědělství						
AZ a ZP	Welfare						
	podání žádosti	31.8.	11.9.	30.9.	31.10.	31.12.	31.5. - následujícího roku

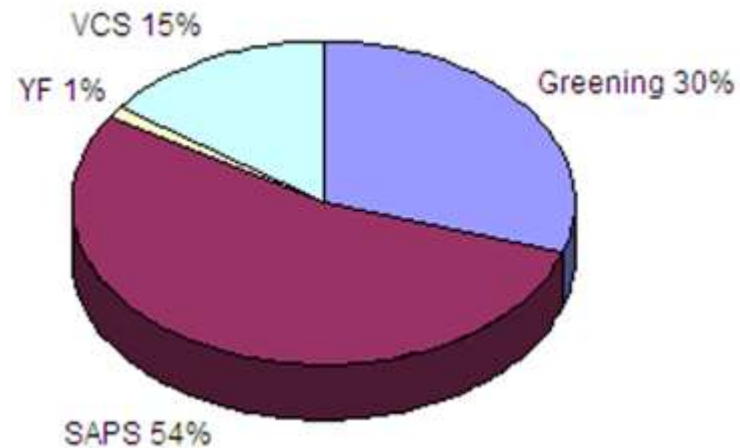
SAPS

Vícesložkový systém – SAPS je jen jednou částí plateb

Mezi přímé platby patří:

- jednotná platba na plochu zemědělské půdy (SAPS)
- platba pro mladé zemědělce (příplatek 25 % k SAPS)
- platba pro zemědělce dodržující zemědělské postupy příznivé pro klima a životní prostředí („ozelenění“, angl. „greening“)
- dobrovolná podpora vázaná na produkci

Struktura přímých plateb (bez PVP)



SAPS

- **Zemědělský podnikatel** dle § 2e až 2 ha zákona o zemědělství
- Musí splňovat podmínku **aktivního zemědělce**
- Musí dodržovat celý kalendářní rok podmínky cross-compliance
- Musí vykázat v JŽ **veškerou zemědělskou půdu**, která je na něj vedena v LPIS ke dni podání žádosti
- **Minimální výměra 1 ha z.p.**
- Z.p. musí být **zemědělsky obhospodařována**
- Půda musí být vedena na žadatele **od doručení žádosti na SZIF do 31. 8. 2017**
- **NOVINKA od roku 2016** - v případě TTP a TP **povinnost provést pastvu** včetně likvidace nedopasků v termínu do 31. 7. nebo **seč s odklizením biomasy** z pozemku v termínu **do 31. 7.**

Zemědělské obhospodařování

- Doplnění textu § 7 – zemědělské obhospodařování:
- **trvalé travní porosty a travní porosty**: provedení pastvy včetně likvidace nedopasků (mimo DPB s průměrnou sklonitostí nad 10o) v termínu do 31. července příslušného kalendářního roku nebo provedení seče a odklizení biomasy z pozemku v termínu do 31. července příslušného kalendářního roku, pokud není pro daný díl půdního bloku stanoveno jinak (např.: AEKO, ponechání nepokosené plochy v OTP, obnova travního porostu dle zákona o zemědělství)
- **standardní orná půda**: provádění obvyklých agrotechnických činností zajišťujících pěstování plodin

SAPS - společné podmínky opatření

- **Zemědělský podnikatel**
 - neplatí pouze pro opatření AEKO a závazky Agroenvironmentálních opatření uzavřené v rámci dobíhajícího programového období
- **Aktivní zemědělec**
 - neplatí pro Natura 2000, AEKO a závazky Agroenvironmentálních opatření uzavřené v rámci dobíhajícího programového období
- **Deklarace veškeré zemědělské půdy**
- **Dodržovat podmínky Cross-compliance celý rok**
 - neplatí pro PVP
- **Zákres do Mapy DPB**
 - platí pro plošná opatření + EFA

SAPS

- Podmínky jako v předchozích letech
- Na zemědělskou půdu, která je vedena **v LPIS ode dne podání žádosti do 31.8.2017** na žadatele **včetně půdy, která k 30. červnu 2003 nebyla uchovávána v dobrém zemědělském stavu**
- **Způsobilé kultury:** standardní orná půda (R), úhor (U), travní porost (G), trvalý travní porost (T), vinice (V), chmelnice (C), sad (S), školka (K), rychle rostoucí dřeviny (D), jiná trvalá kultura (L), **zalesněná plocha** (nyní pod závazkem, způsobilá pro platbu SAPS k roku 2008))
- Pokud žadatel pěstuje konopí na DPB, připojí k této žádosti **uznávací list** o uznání osiva konopí a dále tak prohlášení, ve kterém se zaváže **neprodleně oznámit** Fondu **začátek kvetení konopí**.

GREENING

PRO KOHO JE GREENING POVINNÝ

- pro **VŠECHNY** žadatele o platbu SAPS
- pokud žadatel žádá o SAPS, bude pole pro „greening“ defaultně zaškrtnuté

7. Žádám o podporu v rámci následujících opatření

- Jednotná platba na plochu (SAPS)
- Platba pro zemědělce dodržující zemědělské postupy příznivé pro klima a životní prostředí
(Deklarace diverzifikace plodin, Deklarace plochy využívané v ekologickém zájmu - EFA)
- Deklarace RRD
Deklarace Konopí
Uznávací list o uznání osiva konopí včetně návěsek z obalů nakoupeného osiva
- Mladý zemědělec

GREENING – Diverzifikace plodin

DIVERZIFIKACE PLODIN

Základní podmínka je odvozena od počtu hektarů ORNÉ PŮDY žadatele v LPIS

- **10 – 30 ha orné půdy**
 - musí pěstovat min. 2 plodiny a zároveň
 - hlavní plodina nezabere více než 75 % orné půdy

- **více než 30 ha orné půdy**
 - musí pěstovat minimálně 3 plodiny
 - hlavní plodina nezabere více než 75 % orné půdy a zároveň
 - dvě hlavní plodiny nezaberou více než 95 % orné půdy

Orná půda: standardní orná půda (R) , úhor (U), tráva na orné půdě (G)



GREENING – Diverzifikace plodin – na koho se nevztahuje

Povinnost DIVERZIFIKACE PLODIN se NEVZTAHUJE na žadatele:

- jehož plocha orné půdy v LPIS činí **méně než 10 ha**
- pokud pěstuje na více než **75 % orné půdy trávu nebo jiné bylinné pícniny**, případně jde o **půdu ponechanou ladem (U) nebo jsou tyto způsoby kombinovány** a zbývající plocha orné půdy nepřesáhne 30 ha
- pokud **trvalé travní porosty (T)** v kombinaci **s travami a bylinnými pícninami (R,G)** představují více než **75 % zemědělské plochy** a zbývající plocha orné půdy nepřesáhne 30 ha
- plní na **všech** svých pozemcích podmínky **ekologického zemědělství**
 - tj. pokud má žadatel také plochy s konvenčním způsobem hospodaření, týkají se ho na těch plochách podmínky diverzifikace

GREENING – Diverzifikace plodin

CO JE PLODINA

- **jakákoli kultura z různých rodů rostlin** podle definice botanického systému klasifikace plodin (ale hrách a peluška tvoří jednu plodinu),
- kultura kteréhokoli druhu **brukvovitých, lilkovitých a tykvovitých**
- **trávy a jiné bylinné pícniny** (všechny trávy nebo jiné jednoleté a víceleté byliny pěstované na orné půdě (kultura R nebo G) za účelem produkce krmiv, kromě krmných okopanin a ostatních krmných brukvovitých plodin (krmná mrkev, krmná řepa, krmná brukev, ozimá řepice, krmná kapusta, tuřín, vodnice, apod.) a obilnin pěstovaných na senáž nebo siláž (vč. kukuřice a čiroku)
- **půda ponechaná ladem** (při splnění všech podmínek uznatelný také jako EFA)
- ozim a jařina se počítají jako 2 samostatné plodiny (ječmen jarní a ječmen ozimý jsou 2 plodiny)
- podsev není samostatná plodina (počítá se do hlavní plodiny)
- k plodině lze přičíst krajinný prvek, pokud je součástí plochy, na které se plodina nachází. Pokud KP zasahuje do 2 plodin, započítá se k plodinám poměrově
- **povinná deklarace plodin!!!**
- **možnosti importu osevu z portálu farmáře** nebo vlastním definovaným souborem

GREENING – Diverzifikace plodin

Novinky od roku 2016:

- Vyloučení vojtěšky a jetele včetně jejich směsí z bylinných pícnin uplatňovaných ve výjimce pro plnění diverzifikace plodin.

GREENING – Diverzifikace plodin

PLOCHA pro výpočet platby za greening

ZJIŠTĚNÁ VÝMĚRA ze žádosti SAPS. Pokud bude zjištěná výměra větší než deklarovaná, použije se pro výpočet deklarovaná výměra.

SANKCE v rámci DIVERZIFIKACE PLODIN

Pokud KNM najde na DPB jinou plodinu, než jaká byla deklarovaná na JŽ, bude tato plodina uznána, ale dojde k přepočtu poměru plodin.

Sankce za nedodržení poměru plodin závisí na počtu porušených podmínek.



GREENING – ZACHOVÁNÍ VÝMĚRY TTP

ZACHOVÁNÍ POMĚRU TRVALÝCH TRAVNÍCH POROSTŮ

- udržení poměru trvalých travních porostů vůči zemědělské ploše
= TTP ohlášené za daný kalendářní rok/celková zemědělská plocha ohlášená v daném roce
- poměr **nesmí v rámci celé ČR klesnout o více než 5 %** v porovnání s **referenčním poměrem**
- nejedná se jen o změnu T na R, ale i o změny T na jinou kulturu (S,V,C...)

GREENING – ZACHOVÁNÍ VÝMĚRY TTP

ENVIRONMENTÁLNĚ CITLIVÉ PLOCHY

ÚPLNÝ ZÁKAZ ROZORÁNÍ či ZMĚNY na JINOU KULTURU pro plochy s trvalých travním porostem (T), které se nachází:

- v oblasti Natura 2000
- 1. zóna CHKO a NP
- národních přírodních památek, národních přírodních rezervací, přírodních rezervací a přírodních památek
- ve vzdálenosti do 12 m od vodního útvaru
- silně erozně ohrožené
- podmáčené a rašelinné louky
- v III. aplikačním pásmu nitrátově zranitelných oblastí

Platí jen pro kulturu T (trvalé travní porosty). Pokud je na DPB jiná kultura (G,S,V)....zákaz změny kultury neplatí.



GREENING – plocha v ekologickém zájmu - EFA

VYHRAZENÍ PLOCHY VYUŽÍVANÉ V EKOLOGICKÉM ZÁJMU (EFA)

Základní podmínka je odvozena od počtu hektarů ORNÉ PŮDY žadatele v LPIS

- pokud má **zemědělský podnik v LPIS více než 15 ha orné půdy**, musí být **alespoň 5 % z jeho výměry** uvedené na deklaraci veškeré zemědělské půdy v rámci JŽ vyčleněno **jako EFA**
- **orná půda**: R (standardní orná půda) + U (úhor) + G (travní porost)
- je možné vybrat ze **7 typů** prvků EFA
- minimální výměra prvku EFA je **0,01 ha = 100 m²**

GREENING – plocha v ekologickém zájmu - EFA

PRVKY EFA

- Úhor využívaný v ekologickém zájmu
- Krajinné prvky v ekologickém zájmu
- Souvrať
- Plochy s rychle rostoucími dřevinami
- Zalesněné plochy
- Plochy s meziplodinami
- Plochy s plodinami, které vážou dusík.

GREENING – plocha v ekologickém zájmu - EFA

Plocha využívaná v ekologickém zájmu	Váhový koeficient
Krajinný prvek – soliterní dřevina	1,5
Krajinný prvek – stromořadí	2,0
Krajinný prvek – skupina dřevin	1,5
Krajinný prvek – terasa	1,0
Krajinný prvek – mez	1,0
Krajinný prvek – travnatá údolnice	1,0
Krajinný prvek – příkop	2,0
Krajinný prvek - mokřad	1,0
Souvat'	1,5
Úhor s porostem - půda ponechaná ladem	1,0
Zalesněná plocha	1,0
Plochy s rychle rostoucími dřevinami pěstovanými ve výmladkových plantážích	0,3
Plochy s meziplodinami	0,3
Plochy s plodinami, které vážou dusík	0,7

GREENING – plocha v ekologickém zájmu - EFA

Povinnost vyčlenit EFA se nevztahuje na žadatele :

- kteří mají v LPIS **méně než 15 ha orné půdy,**
- kteří plní na **všech svých pozemcích** podmínky **ekologického zemědělství** (pokud má „ekolog“ také konvenční plochy, vztahují se na něj podmínky EFA)
- jejichž DPB s trvalými travními porosty a travními porosty představují více než 75 % zemědělské plochy, a přitom výměra zbývajících orné půdy nepřesáhne 30 ha
- kteří na více než 75 % orné půdy pěstují travu nebo jiné bylinné pícniny nebo luskoviny (a jeteloviny), případně jde o půdu ponechanou ladem (nebo je možná kombinace těchto využití orné půdy), a přitom výměra zbývajících orné půdy nepřesáhne 30 ha.

GREENING – plocha v ekologickém zájmu - EFA

KONTROLA PRVKŮ EFA

- FKNM
- prověření údajů na deklaraci EFA v rámci Jednotné žádosti
- kontrola typu prvku EFA i podmínek, které se k němu vztahují
- pokud bude na DPB nalezen jiný typ EFA, než je uveden na deklaraci, NEBUDE tato plocha v rámci EFA uznána.
- kontrola spojená s kontrolou CC – např. plnění DZES

GREENING – plocha v ekologickém zájmu - EFA

ÚHOR VYUŽÍVANÝ V EKOLOGICKÉM ZÁJMU

- Úhorem s porostem vyhrazeným jako plocha využívaná v ekologickém zájmu se rozumí plocha se souvislým porostem plodin uvedených v odstavci 2 ležící ladem, která se nachází na dílu půdního bloku nebo jeho části evidovaném od 1. ledna příslušného kalendářního roku v evidenci využití půdy s druhem zemědělské kultury úhor.
 - podmínky pro zemědělskou kulturu úhor a úhor jako plochu použitou v ekologickém zájmu nejsou totožné – pro vyčlenění úhoru jako EFA je nutné splnit přísnější podmínky,
 - DPB musí být na žadatele od 1. 1. prvního roku do 31. 10. posledního kalendářního roku
 - **zemědělsky udržována** od 1. 1. prvního kalendářního roku úhoru do 15. 7. posledního kalendářního roku úhoru, a do 31. 10. posledního kalendářního roku úhoru musí být založen porost ozimé plodiny
 - **Lze založit pouze úhor s porostem (tzv. zelený úhor)**

ÚHOR

Na úhoru s porostem musí být **založen souvislý porost kulturní plodiny** nejpozději **do 1. června** v roce podání žádosti, a který zůstane ponechán na pozemku alespoň **do 15. července** posledního kalendářního roku úhoru.

podmínka **souvislého porostu** – „souvislost“ je hodnocena jako soubor rostlin, v němž se nadzemní části rostlin vzájemně dotýkají, prorůstají nebo překrývají; při kontrole bude přihlíženo k potenciálu založeného porostu, dosáhnout „souvislosti“ porostu vzhledem k jeho vegetační fázi, ve které se právě nachází

Do doby trvání úhoru s porostem se započítává i období před zasetím plodiny tohoto úhoru.

zjednodušení žádosti – do předtisku žádosti již **není nutné deklarovat**, zda se jedná o poslední rok trvání úhoru.

Výčet plodin pro úhor

- a) čičorka,
- b) hořčice,
- c) hrách,
- d) jestřabina,
- e) jetel,
- f) komonice,
- g) kozinec,
- h) pohanka,
- i) proso,
- j) ředkev,
- k) svatojánské žito,
- l) svazenka,
- m) štírovník
- n) tolice,
- o) úročník,
- p) vičenec,
- q) vikev,
- r) kmín,
- s) kopr,
- t) koriandr,
- u) len,
- v) mrkev,
- w) pastinák,
- x) řeřicha,
- y) trávy čeledi lipnicovité s výjimkou obilnin, nebo
- z) směs výše uvedených plodin.

GREENING – plocha v ekologickém zájmu - EFA

KRAJINNÉ PRVKY V EKOLOGICKÉM ZÁJMU

Novela 61/2016 Sb. novelizuje i NV č. 307/2014 Sb. (evidence využití půdy dle uživatelských vztahů)

- Nový krajinný prvek **mokřad**
- Mokřadem se rozumí samostatný útvar neliniového typu s minimální výměrou 100 m², sloužící k zajištění retence vody v krajině s cílem udržovat přirozené podmínky pro život vodních a mokřadních ekosystémů. Krajinný prvek mokřad může být evidován na ploše půdního bloku.
- Tento krajinný prvek lze deklarovat jako EFA plochu
- Váhový koeficient = 1,0
- Krajinné prvky jsou pro účely EFA na DPB s kulturou R
- Pravidla pro vnější (přiléhající) krajinné prvky se nemění
 - **ničení/rušení KP - posuzováno jako porušení DZES**

GREENING – plocha v ekologickém zájmu - EFA

Souvrat'

- pás o šíři 1 až 20 metrů od hranice DPB se standardní ornou půdou. Plocha souvratí nesmí přesáhnout 20 % výměry plochy tohoto DPB
- zemědělsky udržována od doby založení porostu hlavní plodiny (uvnitř DPB) min. do 15. 7.
- na které se minimálně od 1. června do 15. července kalendářního roku nachází souvislý porost plodin uvedených v odstavci 3, které jsou zároveň jiné, než je hlavní plodina, a tyto plodiny se nevyužijí za účelem produkce, nejsou sklizeny a odstraněny z dílu půdního bloku, ani paseny
- Mulčovat nebo zapravovat na zelené hnojení lze
- **Pěstovanou plodinu na souvrati v rámci EFA nedeklaruje**
 - do doby sklizně hlavní plodiny se **nesmí aplikovat hnojiva** (vedení evidence hnojiv)
 - Mulčování nebo zapravení porostu na zelené hnojení se nepovažuje za porušení zákazu hnojení ale musí být tyto činnosti zaznamenány do evidence bez uvedení množství hmoty a živin.
 - **souvrat' pro plnění podmínek CC (DZES 5 - využití souvratí jako PT na MEO plochách), lze deklarovat jako EFA, avšak při splnění všech podmínek pro souvratě, které vyplývají ze znění DZES.**
- co uvést v žádosti: číslo DPB, výměru souvratě, zakres do mapy

Souvrať od roku 2017

Výčet plodin pro souvrať

- hořčice, hrách, jetel, komonice, pohanka, proso, ředkev, svazenka, štírovník, tolice, vikev, kopr, koriandr, len, řeřicha, trávy čeledi lipnicovité s výjimkou obilnin, nebo směs výše uvedených plodin

GREENING – plocha v ekologickém zájmu - EFA

PLOCHY s RYCHLE ROSTOUCÍMI DŘEVINAMI

- zemědělsky obhospodařovaná půda s trvalou kulturou (**kultura D**), která je rovnoměrně a souvisle osázená dřevinami a to v minimálním počtu **1 000 životaschopných jedinců na 1 hektar**. V omezené míře se započítává se i manipulační prostor.
- vybrané druhy RRD, které splňují ekologickou vhodnost – příloha NV.
- zákaz aplikace minerálních hnojiv a prostředků na ochranu rostlin (žadatel musí vést evidenci o použití hnojiv a přípravků na ochranu rostlin)
- co uvést v žádosti: DPB, druh RRD, kalend. rok založení porostu, kalend. rok posledního obmýetí (pokud proběhlo), zákres do mapy

GREENING – plocha v ekologickém zájmu - EFA

ZALESNĚNÉ PLOCHY

- lesnicky obhospodařovaná půda, na které se pěstují dřeviny určené k plnění funkcí lesa a která byla v evidenci půdy LPIS **před jejím zalesněním** vedena jako zemědělsky obhospodařovaná půda se zemědělskou kulturou. Započítávají se i neosázené plochy do šířky 4 metrů včetně, sloužící zejména jako rozčleňovací průseky nebo nezpevněné lesní cesty
- musí se jednat **o lesní porosty založené výsadbou v rámci dotačního titulu Zalesňování zemědělské půdy** dle Programu rozvoje venkova (PRV) v roce **2008** a které byly v tomto roce také zakresleny v LPIS a plocha byla způsobilá pro platbu
- co uvést v žádosti: DPB, rok zalesnění, zákres do mapy

GREENING – plocha v ekologickém zájmu - EFA

Plocha s meziplodinami

- MP pěstované **na zelené hnojení** nebo **pro zajištění souvislého pokryvu půdy**,
- MP lze založit **výsevem směsi plodin** různých druhů (porost směsi meziplodin obsahuje nejvýše 90 % jedné plodiny) **nebo podsevem trávy** do hlavní plodiny
- **plodiny pro směs MP i tráva do podsevu** – stanoveny v § 17, odst. 2,3 NV pro PP
- Lze využívat letní i ozimou variantu meziplodin
 - **letní:** výsev do 31.7., ponechání na DPB do 20.9. V tomto období nemůže být porost mechanicky ani chemicky likvidován nebo omezován v růstu
 - **ozimá:** výsev do 20.9., ponechání na DPB do 31.10. V tomto období nemůže být porost mechanicky ani chemicky likvidován nebo omezován v růstu

Trávy v podsevu splňují požadavky na obě varianty meziplodin, protože budou zasety např. v dubnu a pak záleží na tom, jestli bude založen porost ozimé plodiny či nikoliv. Podle toho se trávy zařadí do jedné z variant.

Meziplodiny - druhy pro směsi – od roku 2016 rozšířeno

čirok súdánský,
hořčice hnědá,
jetel alexandrijský,
jetel perský,
lupina bílá,
lupina úzkolistá,
vičenec ligrus,
vikev huňatá
vikev setá

Meziplodiny – trávy do podsevu i do směsi

- bojínek luční, festulolia sp.,**
- jílek mnohokvětý,**
- jílek vytrvalý,**
- kostřava červená,**
- kostřava luční,**
- kostřava rákosovitá,**
- srha laločnatá,**

GREENING – plocha v ekologickém zájmu - EFA

Plocha s plodinami, které vážou dusík

- založena výsevem způsobilých plodin pěstovaných buď samostatně nebo ve směsích s ostatními plodinami, přičemž zastoupení plodiny vázající N činí v této směsi více jak 50 %
- bob, cizrna, čičorka, čočka, fazol, hrách (včetně pelušky), hrachor, jestřabina, jetel, komonice, kozinec, lupina, pískavice, ptačí noha, sója, štírovník, tolíce (včetně vojtěšky), úročník, vičenec, vikev.
- pokryv půdy nebo prokazatelný výskyt posklizňových zbytků minimálně od 1.6. do 15.7.

Plochy s plodinami, které vážou dusík, v rámci EFA jsou zároveň **kombinovatelné s tzv. dobrovolnou podporou vázanou na produkci poskytovanou na bílkovinné plodiny**

Seznam způsobilých plodin

bob, cizrna, čičorka, čočka, fazol, hrách (včetně pelušky), hrachor, jestřabina, jetel, komonice, kozinec, lupina, pískavice, ptačí noha, sója, štírovník, tolíce (včetně vojtěšky), úročník, vičenec, vikev.

Plocha s plodinami, které vážou dusík

- po sklizni jednoletých plodin nebo zapravení víceletých plodin musí být do 31. 10. založen porost ozimé plodiny.
- pokud bude porost víceletých plodin bude zapraven až po 31. 10. ,nemusí být splněna podmínka založení porostu ozimé plodiny.

Kontrola na místě:

Kontrolou na místě budou prověřovány údaje uvedené v žádosti a soulad s legislativou:

- zda je porost založen povolenou plodinou nebo směsí,
- zda je v případě směsí splněna podmínka procentuálního zastoupení dusík vázající plodiny v porostu; vzhledem k tomu, že nejsou stanoveny požadavky na minimální výsev, bude kontrola vycházet pouze ze zjištěného stavu porostu na místě, účetní doklady nejsou po zemědělcích požadovány,
- zajištění pokryvu půdy nebo výskyt posklizňových zbytků v období od 1. června do 15. července,
- založení porostu ozimé plodiny

GREENING – plocha v ekologickém zájmu - EFA

Plochy s dusík vázajícími plodinami pro EFA je možné využít pro splnění podmínek DZES 6:

Žadatel nebude na jím užívaném dílu půdního bloku pálit bylinné zbytky a současně **na minimálně 20 % jím užívané výměry dílů půdních bloků s druhem zemědělské kultury orná půda, vztažené k celkové výměře tohoto druhu kultury užívané žadatelem k 31. květnu příslušného kalendářního roku v evidenci půdy, zajistí každoročně**

- a) aplikování tuhých statkových hnojiv nebo tuhých organických hnojiv minimálně v dávce 25 tun na hektar, s výjimkou tuhých statkových hnojiv z chovu drůbeže minimálně v dávce 4 tuny na hektar; při plnění podmínky zapravením ponechaných produktů při pěstování rostlin, například slámy, není podle zákona o hnojivech stanovena minimální dávka, nebo

GREENING – plocha v ekologickém zájmu - EFA

- b) pokrytí tohoto procenta výměry, popřípadě jeho odpovídající části v termínu minimálně od 1. června do 15. července příslušného kalendářního roku **porostem dusík vázajících plodin** - cizrna, čočka, fazol, hrách (včetně pelušky), jetel, komonice, lupina, sója, štirovník, úročník, vikev, bob, vičenec, **čičorka, hrachor, jestřabina, kozinec, pískavice, ptačí noha nebo tolíce (včetně vojtěšky); popřípadě jejich směsí; porosty výše uvedených plodin lze zakládat i jako podsev do krycí plodiny, popřípadě jako směsi s trávami v případě, že zastoupení trav v porostu nepřesáhne 50 %.**

Upozornění:

- Použití osiv se řídí zákonem č. 219/2003 Sb., o uvádění do oběhu osiva a sadby pěstovaných rostlin

Certifikované a farmářské osivo

Pro osiva platí zákon č. 219/2003 Sb., o uvádění do oběhu osiva a sadby pěstovaných rostlin a zákon č. 408/2000 Sb., o ochraně práv k odrůdám rostlin, kde je přesně stanovena povinnost používat certifikovaná osiva registrovaných odrůd a jsou stanoveny výjimky pro vybrané druhy, u kterých je možno použít farmářské osivo.

Typ osiva nebude předmětem kontroly SZIFu pro plnění podmínek EFA, nicméně může být předmětem kontroly a sankce jiné dozorové organizace.

Dobrovolné podpory vázané na produkci (VCS)

- **produkce brambor určených pro výrobu škrobu**
- **produkce konzumních brambory**
- **produkce ovocných druhů s velmi vysokou pracností**
- **produkce ovocných druhů s vysokou pracností**
- **produkce zeleninových druhů s velmi vysokou pracností**
- **produkce zeleninových druhů s vysokou pracností**
- **produkce chmele**
- **produkce cukrové řepy**
- **produkce bílkovinných plodin**
- **chov telete masného typu**
- **chov krávy chované v systému chovu s TPM**
- **chov bahnice nebo chov kozy**

Společné podmínky, které musí žadatel splňovat

- být **zemědělským podnikatelem dle § 2e až 2 ha zákona o zemědělství (výjimku má pouze žadatel, který je organizační složkou státu podle zákona č. 219/2000 Sb. o majetku České republiky a jejím vystupování v právních vztazích),**
- splňovat podmínku **aktivního zemědělce,**
- obhospodařovat půdu vedenou na něj v LPIS,**
- pěstovat danou plodinu, resp. chovat zvířata, na jejichž podporu žádá,**
- dodržovat **podmínky Cross compliance po celý kalendářní rok,**
- zakreslení DPB, kterých se žádost o podporu týká, do mapy a přiložení této mapy k Jednotné žádosti u všech opatření na plochu,**
- vykázat v Jednotné žádosti veškerou zemědělskou půdu, která je na něj vedena v LPIS.**

Produkce konzumních brambor

- FO či PO obhospodařující zemědělskou půdu evidovanou v LPIS nejméně ode dne doručení žádosti do 31.10.2015 s kulturou standardní orná půda
- min. **1 ha standardní orné půdy** (na které jsou pěstovány konzumní brambory)
- zákres DPB v měřítku 1 : 10 000 či podrobnějším
- k datu podání žádosti dodat účetní doklady za dodanou sadbu a uznávací list (min. 2 t sadby / ha)
- jsou-li pěstovány konzumní a škrobové brambory na jednom DPB, musí být tyto plochy v terénu viditelně označené.

Produkce brambor určených pro výrobu škrobu

- FO či PO obhospodařující zemědělskou půdu evidovanou v LPIS nejméně ode dne doručení žádosti do 31.10.2016 s kulturou standardní orná půda
- min. **1 ha standardní orné půdy** (na které jsou pěstovány brambory pro výrobu škrobu)
- jsou-li pěstovány konzumní a škrobové brambory na jednom DPB, musí být tyto plochy v terénu viditelně označené.
- nutno doložit:
 - k datu podání žádosti:
 - **smlouvu** o pěstování brambor pro výrobu škrobu s výrobcem bramborového škrobu
 - do 31.1.2017:
 - **účetní doklady** za dodanou sadbu a uznávací list prokazující použití uznané sadby v množství min. 2 t sadby / ha,
 - potvrzení výrobce bramborového škrobu o skutečně nakoupeném množství škrobu ze sklizně, které potvrzuje dodávku brambor v množství min. 6 t škrobu / ha

Společné změny pro konzumní i škrobové brambory

- účetní doklad za sadbu musí být vystavený v kalendářním roce předcházejícím kalendářnímu roku podání žádosti nebo v kalendářním roce podání žádosti;
- v případě použití dodané sadby z členského státu Evropské unie je možné nahradit uznávací list úřední návěškou nebo kopií oznámení o dovozu.

Produkce ovocných druhů s VVP

- **kultura ovocný sad** - min. 1 ha – jabloň, hrušeň, meruňka a třešeň
- **min. 500 ks/ha (jabloně a hrušně), resp. 200 ks/ha životaschopných jedinců (meruňky, třešně)**
 - kontrola po celé období od podání žádosti do 31. 8. (dtto Registr Sadů)
- **sad od roku 1995**
- **dodržet min. výnosy jednotlivých druhů (jabloň 10 t/ha, meruňka 1,5 t/ha, hrušeň 8 t/ha, třešeň 1 t/ha)**
- **do 31. 1. 2017 prokázat výši produkce jednotlivých druhů**
 - prodej a vlastní zpracování (pomocí účetních a daňových dokladů)
 - produkce vždy počítána na celkovou výměru jednotlivých druhů
- V terénu musí být viditelně odlišeni nezpůsobilí jedinci či skupiny jedinců od způsobilých, na každé dílčí pěstební ploše.

Před podáním upravit a ohlídat stav sadů v Registru sadů (ÚKZUZ) a v LPIS – s dostatečným předstihem!!!

- **k JŽ žádná příloha**

Produkce ovocných druhů s VP

- **kultura ovocný sad** - min. 1 ha
- **min. 200 ks/ha, resp. 2 000 ks/ha životaschopných jedinců**
- kontrola po celé období od podání žádosti do 31. 8. (dtto Registr Sadů)

- **sad od roku 1995**
- **dodržet min. výnosy jednotlivých druhů**

Jahodníky:

- **standardní orná půda** – min. 1 ha
- **min. 20 000 ks/ha,, prokázat produkci**
- **zrušena podmínka roku výsadby jahodníků**

- **ohlídat stav sadů v Registru sadů (ÚKZUZ) a v LPIS**
- **k JŽ žádná příloha**

Produkce zeleninových druhů s VVP

Zelenina VP

- platba na produkci zeleniny s vysokou pracností se neposkytuje v případě, že na stejnou plochu DPB byla požadována podpora na produkci zeleniny s velmi vysokou pracností nebo **podpora na produkci konzumních brambor**, popř. pokud byla požadována podpora na hrách zahradní v rámci podpory na produkci bílkovinných plodin.
- Změny v tabulce minimálního počtu vysázených nebo vysetých jedinců
- Změna v podporovaných plodinách – tykev

Zelenina VVP

- platba na produkci zeleniny s velmi vysokou pracností se neposkytuje v případě, že na stejnou plochu DPB byla požadována podpora na produkci zeleniny s vysokou pracností nebo **podpora na produkci konzumních brambor**.
- Změny v tabulce minimálního počtu vysázených nebo vysetých jedinců
- **Povinné náležitosti:** uvedení zeleninového druhu, uvedení termínu výsevu či výsadby, doložení účetního dokladu prokazujícího nákup osiva nebo sadby v množství odpovídajícím požadavkům minimálního výsevu nebo výsadby daného zeleninového druhu na 1 ha dílu PB a hmotnosti tisíce semen (u česneku a cibule - minimální počet vysázených ks/ha = kg/ha)

Produkce zeleninových druhů s VP

- **kultura standardní orná půda (R)** – min. 1 ha
- **půda musí být evidována** v LPIS nejméně ode dne doručení žádosti Fondu **do 31. 8. 2016**
- část pěstování musí probíhat v období **po 1. červnu** příslušného kalendářního roku
- minimální doba pěstování nebo prokazatelného výskytu posklizňových zbytků v tomto období je **10 kalendářních dní**
- na stejnou plochu nelze žádat na opatření Produkce zeleninových druhů s VVP a v případě **hrachu zahradního** nebude rovněž poskytnuta podpora na produkci bílkovinných plodin na plodinu hrách zahradní.
- Povinné náležitosti: uvedení zeleninového **druhu**, uvedení **termínu** výsevu či výsadby, doložení **účetního dokladu** prokazujícího nákup osiva nebo sadby v množství odpovídajícím požadavkům minimálního výsevu nebo výsadby daného zeleninového druhu na 1 ha dílu PB a hmotnosti tisíce semen

Produkce chmele

- **kultura chmelnice (C) - min. 1 ha**
- **chmelnice evidované v LPIS a registru chmelnic**
- min. od podání žádosti do 20. 8. 2016

- ⑩ **V případě, že se výměra chmelnice v LPIS neshoduje s výměrou v Registru chmelnic, do žádosti je nutné deklarovat nižší výměru a provést zákres (a to i v případě jakéhokoliv rozdílu výměr).**

- ⑩ **Před podáním žádosti ohlídat stav chmelnic v Registru chmelnic (ÚKZUZ) a v LPIS – s dostatečným předstihem!!! V LPIS by neměla být evidovaná chmelnice nebo její část, která není zem. obhospodařovaná a nepěstuje se zde chmel!!!**
- **již žádná odrůdová omezení – povoleny libovolné odrůdy**

Produkce cukrové řepy

- **kultura standardní orná půda (R)** - min. 1 ha
 - v LPIS na žadatele min. od podání žádosti do 31. 8. 2016
- **min. výsev 0,8 VJ/ha**
- Účetní doklad za osivo musí být vystavený v kalendářním roce podání žádosti nebo v roce předcházejícím (tj. 2016 nebo 2015).
- **k JŽ přiložit:**
 - **faktury za osivo cukrové řepy**
 - **kopii smlouvy se zpracovatelem (na cukr nebo kvasný líh)**

Bílkovinné plodiny

- **kultura standardní orná půda (R)** – min. 1 ha
 - v LPIS na žadatele min. od podání žádosti do 31. 8. 2016
- zem. **půda s prokazatelným pokryvem bílkovinných plodin** a jejich směsí v období minimálně **od 1. června do 15. července 2016**
 - ⑩ **došlo k úpravě započítávání věku v rámci tabulky přepočítacích koeficientů ke stanovení počtu velkých dobytčích jednotek hospodářských zvířat (pro skot do 6 měsíců včetně, se stáří počítá ode dne následujícího po dni narození);**
 - ⑩ **došlo k úpravě výčtu podporovaných bílkovinných plodin. Nově lze žádat nejen na směsi bílkovinných plodin s obilovinami (kde zastoupení bílkovinných plodin činí více než 50 % této směsi), ale i na směsi vyjmenovaných bílkovinných plodin.**

Bílkovinné plodiny

Seznam podporovaných bílkovinných plodin (*předpis uvádí pouze názvy **rodů**, takže lze žádat na všechny druhy v rámci **rodu***):

- hrách (vč. pelušky)**
- bob**
- lupina**
- sója**
- vojtěška**
- jetel**
- směsi výše uvedených plodin s obilovinami, přičemž zastoupení bílkovinných plodin musí být v těchto směsích vyšší než 50 % (*fyzická kontrola na místě*)

Bílkovinné plodiny

Upozornění:

Porost s bílkovinnou plodinou lze zakládat i jako podsev do krycí plodiny. Takový podsev může být deklarován jako hlavní plodina pouze v případě, že krycí plodina bude sklizena ve stavu mléčné zralosti. Na pozemku s bílkovinnou plodinou se nesmí vyskytovat tráva ani v podsevu ani jako krycí plodina (jílek jednoletý). Podobně např. mák či hořčice.

Směsi bílkovinných plodin – směsi povoleny pouze v kombinaci s obilovinami (včetně ostatních obilovin, jako např. pohanka apod.). Plochy oseté travními směsmi nejsou způsobilé pro přiznání platby. Za směs s obilovinou se považuje i pouze jedna bílkovinná plodina, tedy může to být např. směs oves s jetelem.

Bílkovinné plodiny

- Minimální výsevy** nejsou stanoveny – dodržení stanoveného poměru plodin ve směsi bude kontrolováno v porostu této směsi. Nebude sledován minimální počet rostlin, ale dodržení stanoveného poměru počtu rostlin ve směsi. Účetní doklady nejsou po zemědělci požadovány.
- Podmínky pro osiva** v rámci této podpory nejsou stanoveny. Lze tedy využít osivo i farmářské, nicméně v souladu s ustanovením zákona č. 326/2004 Sb., o rostlinolékařské péči, zákona č. 219/2003 Sb., o ochraně práv k odrůdám a vyhlášky č. 378/2010 Sb., o stanovení druhů pěstovaných rostlin. Účetní doklady k osivu nebudou po zemědělci kontrolou na místě požadovány.
- LPIS** – v případě, že žadatel nesplňuje min. intenzitu na ploše DPB pěstovaných bílkovinných plodin, může vyhradit (zakreslit) pouze část DPB, která odpovídá splnění minimální intenzity. V LPIS tedy není třeba dělit DPB.

Bílkovinné plodiny

- minimální **intenzita chovu hospodářských zvířat 3 VDJ/ha** bílkovinných plodin každý den kontrolního období
od 1. 6. do 30. 9. 2016

Nedodržení intenzity 3 VDJ/ha – v období 1. června do 30. září daného kalendářního roku může žadatel nedodržet min. denní intenzitu VDJ/ha do limitu 2,4 VDJ/ha s následovným snížením platby:

- nedodržení 1x => snížení o 10 %
 - nedodržení 2x => snížení o 25 %
 - nedodržení 3x => snížení o 50 %
 - nedodržení 4x a vícekrát => zamítnutí platby
- pokud žadatel ve stejném roce nárokuje platbu na **hrách zahradní** v rámci podpory na produkci zeleninových druhů s vysokou pracností, **nemůže mu být na tuto plodinu poskytnuta podpora na produkci bílkovinných plodin**

Chov telete masného typu

- **masná telata, která se narodila na hospodářství žadatele v období od 1. 4. 2015 do 31. 3. 2016**
- matkou telete, na které je podávána žádost, musí být kráva chovaná v nedojeném systému
- otcem telete musí být býk masného plemene skotu evidovaný v ústředním registru plemenů
- **seznam telat masného typu**, včetně identifikačních čísel a dat narození, identifikačních čísel matek s označením jejich systému chovu z hlediska tržní produkce mléka, označení otce dle ústředního registru plemenů a výpočet VDJ
- v rámci opatření VCS Masná telata budou v roce 2016 uznávána i dvě nová plemena (Montbéliarde a Pinzgavský skot).

Chov krávy chované v systému chovu s TPM

Novinky v roce 2016

Kontrola včasnosti hlášení zvířat do ústřední evidence u všech žadatelů, vztažená k retenčnímu období, tj. 31. březnu 2016.

- **dojnice registrované na hospodářství žadatele k 31. 3. 2016**
- způsobilá dojnice = vedená na hospodářství žadatele v ústřední evidenci zvířat k 31. březnu příslušného kalendářního roku
- stanoven minimální limit 2 VDJ, platba bude vyplacena, pokud přesahuje 100 EUR
- **seznam dojníc** chovaných žadatelem k 31. březnu 2015, včetně identifikačních čísel a dat narození, popřípadě dat zaevidování do ústřední evidence, systém chovu z hlediska tržní produkce mléka a výpočet VDJ.
- **k JŽ žádná příloha** (již neplatí podmínka dokládání dokumentů o tržbách za mléko)

Chov bahnice nebo chov kozy

- **bahnice popř. kozy pasené na travních porostech** nebo na travních porostech na orné půdě evidovaných na žadatele v LPIS v období nejméně **od 15. 5. do 11. 9. 2016**
- **seznam bahnic/koz**, pasených na travních porostech, včetně identifikačních čísel a dat narození, popřípadě dat zaevidování do ústřední evidence, a výpočet VDJ
- za bahnici či kozu se považuje **samice starší jednoho roku**
- povinnost vést **pastevní deník** po celé kontrolní období od **15. 5. do 11. 9. 2016.**

Přepočítací koeficienty ke stanovení počtu VDJ

Druh a kategorie hospodářských zvířat	Koeficient přepočtu na velké dobytčí jednotky (VDJ)
skot ve věku nad 2 roky	1,00
skot ve věku nad 6 měsíců do 2 let včetně	0,60
skot ve věku do 6 měsíců včetně	0,40
ovce ve věku nad 1 rok	0,15
kozy ve věku nad 1 rok	0,15

LFA - Oblasti s přírodními nebo jinými zvláštními omezeními

- Ohlášení **převodu** obchodního závodu do 30 kalendářních dnů od data převodu DPB v LPIS
- Minimální výměra **1 ha zemědělské půdy** způsobilé pro platbu
- **Oblasti LFA** a výše sazby:

Horské oblasti	H1	137 EUR
	H2	129 EUR
	H3	91 EUR
	H4	110 EUR
	H5	83 EUR
Ostatní oblasti	OA	82 EUR
	OB	57 EUR
Specifické oblasti	S	83 EUR

Kultury způsobilé pro jednotlivé oblasti LFA

OBLAST	ZEMĚDĚLSKÁ PŮDA	KULTURA	ZKRATKA
horské oblasti	orná půda	standardní orná půda	R
		travní porost	G
		úhor	U
	trvalý travní porost	trvalý travní porost	T
	trvalá kultura	vinice	V
		chmelnice	C
		ovocný sad	S
		školka	K
		rychle rostoucí dřeviny	D
		jiná trvalá kultura	J
ostatní oblasti	trvalý travní porost	trvalý travní porost	T
	orná půda	travní porost (k 30. 9. 2014 kultura T)	G
specifické oblasti	orná půda	standardní orná půda	R
		travní porost	G
		úhor	U
	trvalý travní porost	trvalý travní porost	T
	trvalá kultura	vinice	V
		chmelnice	C
		ovocný sad	S
		školka	K
		rychle rostoucí dřeviny	D
jiná trvalá kultura		J	

Kultury způsobilé pro jednotlivé oblasti LFA

- Pouze v **ostatních méně příznivých oblastech** je podmínka způsobilosti kultury „G“, kde travní porost na orné půdě je půda, jež byla vedena v evidenci využití půdy k 30. 9. 2014 s kulturou travní porost
- Za kulturu travní porost na orné půdě se považuje díl půdního bloku, na kterém byla v evidenci využití půdy vedena kultura travní porost ke dni 30. 9. 2014 z **více než 50 %**
- Kde zjistit způsobilost kultury G k 30. 9. 2014 příslušného DPB?
→ LPIS – „**Podrobné**“ → AEO info → poslední řádek „*Překryv s kulturou T k 30.9.2014*“



Menu	Value
Základní	
Podrobné	
Katastr	
Historie	
SZIF	
Log	
NS	
Eroze	
AZZP	
EVP	
Buffery	
AEO info	
Vhodnost pro opatření AEO 2007-2014:	ano
Překryv s kulturou T k 30.9.2014:	3,18
LFA údaje	

LFA - podmínky

- **Závazek pětiletého hospodaření** – již nově nevzniká, stávající dobíhají
Tato podmínka není vázaná na dotační žádost (tedy, uživatel nemusí žádat o LFA), ale pouze na evidenci 1 ha TTP/TP (k 30.9.2014 T) v LPIS.
- Podmínka **pastvy/seče** na DPB není vázána na určitý termín, avšak povinnost půdu zemědělsky obhospodařovat setrvává
- Není povinností dokládat **OPVZ**
- **Degresivita** = postupné krácení dotace:
 - do 300 (vč.) ha = plná dotace
 - 300 – 500 (vč.) ha = snížení o 10 %
 - 500 – 900 (vč.) ha = snížení o 18 %
 - 900 – 1800 ha (vč.) = snížení o 22 %
 - 1800 – 2500 (vč.) ha = snížení o 27 %
 - nad 2500 ha = snížení o 30 %

Načítání výměr bude probíhat v tomto pořadí: H1 + H2 + H4 + H3 + H5 + S + OA + OB

LFA - RRD

- Rychle rostoucí dřeviny v LFA = doložení **Deklarace RRD** (společná pro SAPS)

Rychle rostoucí dřevina	Maximální délka obmýetí
Topol Maximovičův a jeho kříženci (<i>P. maximowiczii</i> Henry)	8 let
Topol chlupatoplodý a jeho kříženci (<i>P. trichocarpa</i> Torr. et A.Gray)	8 let
Topol vznešený a jeho kříženci (<i>P. × generosa</i> Henry)	8 let
Topol kanadský (<i>P. × canadensis</i> Moench)	5 let
Topol Simonův a jeho kříženci (<i>P. simonii</i> Carrière)	8 let
Topol balzámový a jeho kříženci (<i>P. balsamifera</i> L.)	8 let
Topol černý (<i>P. nigra</i> L.)	10 let
Topol osika (<i>P. tremula</i> L.)	8 let
Vrba bílá a její kříženci (<i>S. alba</i> L., <i>S. × rubens</i> Schrank)	8 let
Vrba košíkářská a její kříženci (<i>S. viminalis</i> L.)	5 let
Vrba jíva a její kříženci (<i>S. caprea</i> L. hybrids, <i>S. × smithiana</i> Willd)	5 let
Vrba lýkovcová (<i>S. daphnoides</i> L.)	5 let
Jasan ztepilý (<i>Fraxinus excelsior</i> L.)	8 let
Olše lepkavá (<i>Alnus glutinosa</i> (L.) Geartn.)	8 let
Olše šedá (<i>Alnus incana</i> (L.) Moench)	8 let
Líska obecná (<i>Corylus avellana</i> L.)	10 let

LFA - intenzita

■ Intenzita chovu hospodářských zvířat:

- vztahuje se na všechny oblasti LFA shodně
- **Způsobilé kultury pro výpočet intenzity** - Trvalý travní porost (**T**) a Travní porost na orné půdě (**G**) (půda, jež byla vedena v evidenci využití půdy k 30. září 2014 s kulturou travní porost)
- Způsobilá hospodářská zvířata (ks přepočtené příslušným koeficientem na VDJ)
ANO: ovce, beran, koza, kozel, skot, bizon, kůň, pony
NE: osli a jejich kříženci, farmový chov jelenovitých či jiné zájmové chovy

$$\text{intenzita} = \frac{\text{počet žadatelem chovaných hosp.zv. (VDJ)}}{\text{výměra zemědělské půdy v LPIS (ha)}}$$

- Nejméně **0,3 VDJ / ha** zemědělské půdy se způsobilou kulturou pro intenzitu
- **Kontrolní období: 1. 6. – 30. 9. 2015**

LFA - koně

■ Deklarace chovu koní:

- Kontrolní období: **1. 6. – 30. 9. 2016**
- Nově povinné **elektronické podání** → Elektronický registr koní na hospodářství a Deklarace chovu koní (přes PF **do 31. 10. 2016**)

■ Věk koní:

- 1 měsíc věku = 30 dnů
- Stáří do 6 měsíců věku = do 180 dnů včetně
- Starší 6 měsíců věku = od 181. dne
- 1 rok = 365 dnů **!!! 1 rok se nerovná 12 měsíců x 30 dnů !!!**

■ Přepočítávací koeficienty hospodářských zvířat / VDJ:

Druh a kategorie hospodářských zvířat	Koeficient přepočtu na velké dobytčí jednotky (VDJ)
skot ve věku nad 2 roky	1,00
skot ve věku nad 6 měsíců do 2 let včetně	0,60
skot ve věku do 6 měsíců včetně	0,40
ovce ve věku nad 1 rok	0,15
kozy ve věku nad 1 rok	0,15
koně ve věku nad 6 měsíců	1,00
koně ve věku do 6 měsíců včetně	0,40

Oblasti NATURA 2000 na zemědělské půdě

- Podmínka Zemědělského podnikatele a Cross Compliance
- Ohlášení **převodu** obchodního závodu do 30 kalendářních dnů od data převodu DPB v LPIS
- Minimální výměra **1 ha** trvalých travních porostů (T)
- **Vymezení oblastí:**
 - Ptačí oblasti nacházející se na území 1. zóny NP nebo 1. zóny CHKO
 - Evropsky významné lokality zařazené do národního seznamu nacházející se na území 1. zóny NP nebo 1. zóny CHKO
 - Oblasti s jinými environmentálními omezeními, kterými jsou území 1. zóny NP nebo 1. zóny CHKO, které se nenacházejí na území ptačí oblasti nebo evropsky významné lokality

Oblasti NATURA 2000 na zemědělské půdě

- Výše sazby na 1 ha trvalého travního porostu (T) = **86 EUR**
- **Závazek pětiletého hospodaření** – již nově nevzniká, stávající dobíhají
- Podmínka **pastvy/seče** na DPB není vázána na určitý termín, avšak povinnost půdu zemědělsky obhospodařovat setrvává
- **Úplný zákaz používání hnojiv** (dříve limit v průměru 30 kg dusíku/ha pasených ploch) vyjma pastvy hospodářských zvířat

Agroenvironmentálně klimatická opatření (AEKO) nová legislativa

- **Nařízení vlády č. 236/2016 Sb. a 351/2016 Sb.**, kterými se mění nařízení vlády č. 262/2012 Sb., o stanovení zranitelných oblastí a akčním programu, ve znění pozdějších předpisů.
- **Nařízení vlády č. 423/2016 Sb.**, kterým se mění nařízení vlády č. 50/2015 Sb., o stanovení některých podmínek poskytování přímých plateb zemědělcům a o změně některých souvisejících nařízení vlády.
- **Nařízení vlády č. 48/2017 Sb.**, o stanovení požadavků podle aktů a standardů dobrého zemědělského a environmentálního stavu pro oblasti pravidel podmíněnosti a důsledků jejich porušení pro poskytování některých zemědělských podpor.
- **Nařízení vlády č. 49/2017 Sb.**, kterým se mění některá nařízení vlády v souvislosti s přijetím nařízení vlády o stanovení požadavků podle aktů a standardů dobrého zemědělského a environmentálního stavu pro oblasti pravidel podmíněnosti a důsledků jejich porušení pro poskytování některých zemědělských podpor.
- **Nařízení vlády č. 47/2017 Sb.**, kterým se mění nařízení vlády č. 75/2015 Sb., o podmínkách provádění agroenvironmentálně-klimatických opatření a o změně nařízení vlády č. 79/2007 Sb., o podmínkách provádění agroenvironmentálních opatření, ve znění pozdějších předpisů,

Změny v AEKO

Úprava nastavení podmínky dodržení maximální intenzity 1,15 VDJ

- Došlo ke změně výpočtu intenzity chovu hospodářských zvířat pro potřebu kontroly dodržení podmínky maximální intenzity chovu 1,15 VDJ. Do výpočtu intenzity jsou nově zahrnovány i plochy zařazené v podopatření Zatravňování orné půdy podle NV 75, a to od druhého roku závazku
- K úpravě došlo i v ploše, ke které je plocha pro výpočet intenzity posuzována. Původně byla zahrnována tzv. „způsobitelná plocha“, tj. plocha, na kterou byla skutečně vyplacena dotace po odečtení všech případných nezpůsobitelných ploch, ploch na kterých nebyly splněny podmínky...atd. – umožňovalo to jen obtížnou kontrolu výše zatížení v průběhu sledovaného období
- Došlo k úpravě podmínky a nově bude výpočet intenzity zatížení pro potřeby kontroly podmínky maximální intenzity 1,15 **vztažen k ploše zařazené v roce podání žádosti o dotaci do podopatření Ošetřování travních porostů, do podopatření Zatravňování orné půdy podle NV 75, a to od druhého roku závazku a do titulu Zatravňování orné půdy podle nařízení vlády 79/2007 Sb. (staré AEO).**

Změny závazků na území nově vzniklých ZCHÚ, ochranných pásmech NP nebo Natura 2000

Pokud je na některém území nově vyhlášeno ZCHÚ nebo ochranné pásmo NP, popřípadě je území nově zařazeno do soustavy Natura 2000, může žadatel na dílech půdních bloků v tomto území změnit zařazení v podopatření Ošetřování travních porostů ze základního titulu Obecná péče o extenzivní louky a pastviny do některého z nadstavbových titulů.

Změnu lze provést prostřednictvím žádosti o změnu zařazení nebo žádosti o zařazení. Změna je podmíněna vymezením příslušného nadstavbového titulu v modulu Enviro před podáním žádosti.

Změna závazku mezi nadstavbovými tituly, pokud do nich byl pozemek zařazen již před vyhlášením nového cenného území, není možná.

Úpravy podmínek provádění některých titulů podopatření Ošetřování travních porostů

1. Na dílech půdních bloků zařazených do titulu **Ochrana chřástala polního** je od roku 2017 **zakázán příkrm hospodářských zvířat, s výjimkou podávání minerálních lizů a napájení.**
2. Na dílech půdních bloků zařazených do titulu **Ochrana modrásků** není možné provádět jakoukoli údržbu travního porostu mimo období stanovené pro příslušný díl půdního bloku v LPIS. Pokud je například v LPIS stanoven termín do 10. června, pak lze údržbu travního prostu provádět pouze do tohoto data a od 11. června do konce roku nesmí na dílu půdního bloku proběhnout jakákoli údržba travního prostu.
3. Na dílech půdních bloků zařazených do titulu **Druhově bohaté pastviny,** které se nachází v méně příznivé oblasti H1 se nově posouvá termín pro provedení minimálního zemědělského hospodaření podle NV 50 seč/pastva) **z 31. července na 31. srpna.**
V ostatních oblastech je i nadále platný termín pro provedení zemědělského obhospodařování **do 31. července.**

Úpravy podmínek provádění některých titulů podopatření Ošetřování travních porostů

4. Na DPB zařazených do titulu Druhově bohaté pastviny je nově povoleno provádění příkrmu hospodářských zvířat v jarním období, a to na základě souhlasného stanoviska OOP.

Nově tedy bude možné, pokud s tím bude místně příslušný OOP souhlasit, provádět od 1. dubna do 31. května příkrm hospodářských zvířat a nebude se jednat o nesplnění podmínek titulu.

Provedení příkrmu bez souhlasného stanoviska OOP nebo v jiném období bude i nadále vyhodnoceno jako nesplnění podmínek.

5. Na dílech půdních bloků zařazených do titulu Obecná péče o extenzivní louky a pastviny, některé z variant titulů Mezofilní a vlhkomilné louky nebo Horské a suchomilné louky, s výměrou nižší než 12 ha je nově možné dobrovolně ponechávat nepokosené pásy a zároveň na tyto díly půdních bloků žádat o dotaci za ponechání nepokosených pásů.

Úpravy podmínek provádění některých titulů podopatření Ošetřování travních porostů

Na dílech půdních bloků zařazených do některé z variant titulů Mezofilní a vlhkomilné louky (MVL) nebo Horské a suchomilné louky (HSL) s pozdějšími termíny pro provádění sečí je upraven termín do kdy musí být ponechány nepokosené plochy, a to následovně:

- do 15. září na dílech půdních bloků zařazených do MVL S2 (15. července – 31. srpna),
- do 15. října na dílech půdních bloků zařazených do HSL S5 (15. srpna – 31. září).

Změny v provádění nitrátové směrnice

1. Od 1. srpna 2016 vstoupila v platnost nařízení vlády č. 235/2016 Sb. a od 1. listopadu č. 351/2016 Sb., kterými se novelizuje nařízení vlády č. 262/2012 Sb., o stanovení zranitelných oblastí a akčním programu, tzv. nitrátovou směrnici. Novela přináší několik změn, včetně zařazení některých nových katastrů do ZOD. Změna je důležitá zvláště pro ty žadatele AEKO, jejichž pozemky se nově nachází v tzv. třetím aplikačním pásmu ZOD podle § 7 odst. 11, větě první nitrátové směrnice a nově se tak na ně vztahuje podmínka o snižování dotace v podopatření OTP o 86 EUR/ha z důvodu zákazu hnojení.
2. Na úpravu podmínek v nitrátové směrnici navazuje i změna v Integrované produkci zeleniny a jahodníku, kde bude od roku 2017 nutné zajistit odebrání vzorku půdy a jeho rozbor na obsah dusíku v půdě pouze osobou odborně způsobilou, která má osvědčení o akreditaci podle § 16 zákona o technických požadavcích na výrobky, tj. akreditovanou laboratoří.
Provedení odběrů vzorků půdy a jejich rozboru žadatelem, pokud nesplňuje podmínky pro akreditovanou laboratoř, budou považovány za nesplnění podmínky

Změny v provádění podopatření IP ovoce a IP révy vinné

1. Od roku 2017 nebude nutné SZIF dokládat potvrzení o absolvování povinného školení v IP ovoce a IP révy vinné, pořádané ÚKZÚZ. SZIF si seznam žadatelů, kteří školení absolvovali, vyžádá od ÚKZÚZ.
2. V případě Integrované produkce ovoce došlo k umožnění podání žádosti o dotaci pouze na produkční plochu dílu půdního bloku. Je tak umožněno podat žádost o dotaci i na díly půdních bloků, na jejich části se vyskytuje výsadba ovocných stromů nebo keřů, která není způsobilá pro dotaci.

Podmínky podopatření je však nutné i nadále plnit na veškerých plochách zařazených do IP ovoce.

Změny v provádění podopatření IP ovoce a IP révy vinné

3. V IP révy vinné dochází ke zpřesnění definice pomocných látek, které je možné v podopatření používat za účelem splnění podmínky povinných aplikací EZ přípravků.
 - Kromě standardních POR bude nově možné používat pouze pomocné prostředky na ochranu rostlin registrované podle zákona na o rostlinolékařské péči.
 - Aplikace pomocných látek registrovaných podle zákona o hnojivech jako hnojivo nebo pomocná látka nebude považována za splnění podmínek povinné aplikace EZ preparátů.
 - Ostatní využití těchto pomocných látek ve vinicích v IP révy vinné tímto není nikterak dotčeno a žadatelé mohou tyto látky i nadále využívat, aniž by jim jejich aplikace byly započítávány do celkového počtu aplikací v IP révy vinné (např. do počtu aplikací POR proti padlí révovému).

1. Agroenvironmentálně–klimatická opatření (AEKO)

A podopatření integrovaná produkce ovoce

B podopatření integrovaná produkce révy vinné

- B1 základní ochrana vinic
- B2 nadstavbová ochrana vinic

C podopatření integrovaná produkce zeleniny a jahodníku

- integrovaná produkce zeleniny
- integrovaná produkce jahodníku

D podopatření ošetřování travních porostů

- D1 obecná péče o extenzivní louky a pastviny
- D2 mezofilní a vlhkomilné louky hnojené
- D3 mezofilní a vlhkomilné louky nehnojené
- D4 horské a suchomilné louky hnojené
- D5 horské a suchomilné louky nehnojené
- D6 trvale podmáčené a rašelinné louky
- D7 ochrana modrásků
- D8 ochrana chřástala polního
- D9 suché stepní trávníky a vřesoviště
- D10 druhově bohaté pastviny

E podopatření zatravňování orné půdy

- E1 zatravňování orné půdy běžnou směsí
- E2 zatravňování orné půdy druhově bohatou směsí
- E3 zatravňování orné půdy regionální směsí
- E4 zatravňování orné půdy podél vodního útvaru běžnou směsí
- E5 zatravňování orné půdy podél vodního útvaru druhově bohatou směsí
- E6 zatravňování orné půdy podél vodního útvaru regionální směsí

F podopatření biopásy

- F1 krmné biopásy
- F2 nektarodárné biopásy

G podopatření ochrana čejky chocholaté

Podmínky zařazení a poskytnutí dotace AEKO

Žádost o zařazení se podává:

- do 15. května
- na období závazku 5 let
- na celý díl půdního bloku (DPB) s výjimkou podopatření biopásy

Kvóty:

- kvóta navýšení: 35% výměry zařazené v 1. roce závazku (mimo podopatření Zatravňování o. p.)
- kvóta snížení – pozbytí užívání pozemku v LPIS: 25% výměry zařazené v 1. roce závazku stanovují se zvlášť pro každé podopatření (A-G)

Pro poskytnutí dotace:

- žadatel nemusí být zemědělský podnikatel a nemusí plnit podmínky **aktivního zemědělce**
- sledované období: od podání žádosti o dotaci do 31.12. , v případě podopatření biopásy do 31.3.

AEKO - Změna vyhodnocení podmínek minimální zemědělské činnosti

Změna vyhodnocení minimální zemědělské činnosti, se týká i žadatelů zařazených v AEO, v titulu zatravňování orné půdy. Žadatelé zařazení v tomto titulu jsou nově povinni do 31. července provést seč s odklizením pokosené hmoty nebo pastvu s likvidací nedopasků.

Obzvláště v případě provádění údržby travního porostu pastvou je zapotřebí věnovat změněným podmínkám pozor, neboť do roku 2015 stačilo pastvu provést jednou ročně, a to do 31. října. Nově musí být pastva, včetně likvidace nedopasků, provedena již do termínu 31. července a poté do 31. října!

V případě nesplnění podmínky minimální zemědělské činnosti v prvním termínu údržby travního porostu bude plocha vyhodnocena jako nezpůsobilá pro poskytnutí dotace a bude zahrnuta do celkové míry předeclarace, Nesplnění podmínky údržby travního porostu v druhém termínu bude i nadále sankcionováno v rámci sankčního systému AEO.

Podmínky jednotlivých podopatření

Podopatření integrovaná produkce ovoce

- Minimální výměra 0,5 ha (kultura ovocný sad)
- Minimální hustota životaschopných jedinců vztahena na hektar produkční plochy (počty se nemění: 500/200/2 000 – jádroviny/peckoviny, bobuloviny)
- Produkční plochou se pro účely tohoto nařízení vlády rozumí dílčí plocha sadu evidovaná v evidenci ovocných sadů podle § 2 odst. 1 písm. h) zákona o Ústředním kontrolním a zkušebním ústavu zemědělském a podle vyhlášky č. 88/2006 Sb., o způsobu a rozsahu vyžadování údajů o ovocných sadech obhospodařovaných v režimu intenzivního ovocnářství, a to v členění na jádroviny, peckoviny nebo bobuloviny
- Snížen limit pro obsah rtuti v ovoci pro vyřazení z podopatření (z 0,05 mg/g na 0,005 mg/kg)

Integrovaná produkce révy vinné

- celofaremní podopatření
- pro poskytnutí dotace musí být splněn min. počet 1800 jedinců/ha

Vyklučení ovocného sadu a révy vinné

- bude oznamováno prostřednictvím žádosti o změnu zařazení příp. žádosti o zařazení
- výsadba musí být provedena do konce závazku na vyklučeném nebo jiném DPB
- úprava sankčního mechanismu na úrovni titul/podopatření
- zpřesnění podmínky týkající se založení porostu v každém druhém meziřadí od třetího roku závazku (požadavky na osivo do směsi)

Integrovaná produkce zeleniny

Nový text podopatření v nařízení vlády

- Zelenina – kultura R a J (pouze chřest), žádost se podává na celý DPB
- Jahodník – kultura R, žádost se podává i na část dílu půdního bloku
- Nový titul – Integrovaná produkce jahodníku (výše sazby 433 EUR/ha)
- Obdobné požadavky pro jahodník jako u zeleniny
- Změna příloh (počty sazenic, výsevky, limity rizikových prvků...)
- Úprava sankcí (na úrovni titulu)

Podopatření ošetřování travních porostů

- není celofaremní podopatření
- DPB lze zařadit pouze do jednoho z titulů
- v ZCHÚ, OP NP a NATURA 2000 lze DPB zařadit do:
 - titulu D2-D10
 - titulu D1 s povolením OOP (musí být uvedeno v LPIS)
- mimo ZCHÚ, OP NP a NATURA 2000 lze DPB zařadit do:
 - titulu D1
 - titulu D6-D9, pokud je cenné stanoviště vymezeno v LPIS

Bez vymezení cenného stanoviště v oblastech ZCHÚ, OP NP a Natura 2000 nelze DPB zařadit do OTP!!!

- vymezení příp. převymezení cenného stanoviště provádí příslušné OOP
 - v oblastech ZCHÚ, OP NP a Natura 2000 s překryvem se ZCHÚ → příslušná správa ZCHÚ
 - v oblastech Natury 2000 bez překryvu se ZCHÚ → referát ŽP příslušného krajského úřadu
 - v oblastech vojenských újezdů → příslušný újezdní úřad

ENVIRO vymezení - PRV 2015-2020:				
Typ louky	Termín seče/pastvy	Pastva	Vým. pře	Stav
HSLN	seč do 31.7.	Pastva nepovolena	0,7400	Výsledné

ENVIRO vymezení - PRV 2007-2014:			
Vrstva	Popis	Výměra [ha]	Pozn.
HSL: NN-S1	Horské a suchomilné louky		- termín seče 1, přepásání 0, hnojení 0

Podmínky jednotlivých podopatření

- **intenzita chovu hospodářských zvířat** v období 1. 6. – 30. 9. činí
 - min. 0,3 VDJ/ha TTP (T) vedeného na žadatele v LPIS
 - max. 1,15 VDJ/ha způsobilé plochy k poskytnutí dotace na
 - TTP (T) v rámci podopatření ošetřování travních porostů (s výjimkou titulu trvale podmáčené a rašelinné louky)
 - TTP (T) a TP (G) v rámci podopatření ošetřování travních porostů (s výjimkou titulu trvale podmáčené a rašelinné louky) podle NV 79/2007
 - TTP (T) a TP (G) v rámci titulu zatravňování orné půdy podle NV 79/2007nezapočítají se nepasená ustájená zvířata – pokud jsou deklarována (nepasená zvířata se nesmí pást nikde!)
 - max. 1,5 VDJ/ha ZP (T, R, U, G, J, S, V a C) vedené na žadatele v LPIS
- elektronický **registr koní a Deklarace chovu koní** podat elektronicky přes PF do 31. 10. 2016
- u titulů D1-D5 a DPB nad 12 ha (bez KP) při první seči ponechat **nepokosené plochy** do 15.8., nejpozději do termínu první seče následujícího roku
 - neplatí pro D1, pokud je na DPB prováděna pastva
 - dobrovolně lze nepokosené plochy ponechávat i na DPB pod 12 ha (D1-D5)
 - nutno deklarovat

Podmínky oblasti minimálních požadavků pro použití hnojiv v AEKO

Minimální požadavky pro použití hnojiv v AEKO jsou následující:

1. podmínka stanovená v § 6 nařízení vlády č. 262/2012 Sb., o stanovení zranitelných oblastí a akčním programu:

„Byl dodržen zákaz použití dusíkatých hnojivých látek v období zákazu hnojení?“,

2. podmínka stanovená v § 11 odst. 1 nařízení vlády č. 262/2012 Sb., o stanovení zranitelných oblastí a akčním programu:

„Byl dodržen zákaz pěstování erozně nebezpečných plodin (kukuřice, brambory, řepa, bob setý, sója, slunečnice a čirok) na pozemcích se sklonitostí převyšující 7°, jejichž jakákoliv část se nachází ve vzdálenosti menší než 25 m od útvaru povrchových vod?“,

Podmínky oblasti minimálních požadavků pro použití hnojiv v AEKO

3. podmínka stanovená v § 7 odst. 12 nařízení vlády č. 262/2012 Sb., o stanovení zranitelných oblastí a akčním programu:

„Byl na zemědělských pozemcích dodržen zákaz používání dusíkatých hnojivých látek na půdu zaplavenou, přesycenou vodou, promrzlou nebo pokrytou sněhem?“,

4. podmínka stanovená v § 7 odst. 14 nařízení vlády č. 262/2012 Sb., o stanovení zranitelných oblastí a akčním programu:

„Je při hnojení zajištěno rovnoměrné pokrytí pozemku?“,

5. podmínka stanovená v § 11 odst. 2 nařízení vlády č. 262/2012 Sb., o stanovení zranitelných oblastí a akčním programu:

„Byl dodržen zákaz použití dusíkatých hnojivých látek na zemědělských pozemcích s ornou půdou se sklonitostí převyšující 10° nebo na zemědělských pozemcích s trvalým travním porostem se sklonitostí převyšující 12°, s výjimkou tuhých statkových hnojiv a tuhých organických hnojiv, v případě orné půdy bez porostu

Podmínky oblasti minimální požadavků pro použití přípravků na ochranu rostlin v AEKO

1. podmínka stanovená v § 86 zákona č. 326/2004 Sb., ve znění pozdějších předpisů:
„Má podnikatel používající přípravky na ochranu rostlin, nakládání s nimi zabezpečeno odborně způsobilou osobou podle § 86 zákona č. 326/2004 Sb.?“,
2. podmínka stanovená v § 61 odst. 1 a § 64 odst. 4 písm. a) zákona č. 326/2004 Sb., ve znění pozdějších předpisů:
„Bylo profesionální zařízení pro aplikaci přípravků používané v rámci podnikání podrobena kontrolnímu testování podle zákona č. 326/2004 Sb.?“,
3. podmínka stanovená v § 46 písm. a) bodech 1 a 5 zákona č. 326/2004 Sb., ve znění pozdějších předpisů:
„Jsou přípravky na ochranu rostlin uskladněny v originálních obalech podle jejich druhů a odděleně od jiných výrobků a přípravků určených k likvidaci jako odpad a mimo dosah látek, které by mohly ovlivnit vlastnosti skladovaných přípravků?“.

Nejčastější chyby

1. Změny v LPIS

- Změna se projeví až následující den - Z tohoto důvodu není možné v jeden den provádět změny v LPIS a podávat ŽOD, ŽZZ nebo ŽOZ!
- Pokud žadatel chce provádět změny na DPB se závazkem v podopatření biopásky, musí mít v LPIS tyto DPB evidované nejméně do 31. 3., a to jako kulturu standardní orná půda. V opačném případě (například vyškrtnutí DPB, ztráta DPB) udělí SZIF žadateli sankci!
- Pokud žadatel zařazuje DPB do podopatření OTP, musí být skutečnosti uvedené v žádosti v souladu s údaji k danému DPB v LPIS!
- Pokud žadatel zařazuje DPB do podopatření zatravňování orné půdy nebo podopatření zatravňování drah soustředěného odtoku, je nutné v průběhu 1. roku zařazení změnit u tohoto DPB v LPIS kulturu z R na kulturu G nebo T (v souladu s § 3g zákona č. 252/1997 Sb., o zemědělství, v platném znění, který udává pro změnu kultury v LPIS lhůtu 30 dnů od provedení změny).

Nejčastější chyby

2. UVEDENÍ NESPRÁVNÝCH ÚDAJŮ A CHYBY PŘI OPRAVĚ ŽÁDOSTÍ

- Při podávání žádosti o zařazení a žádosti o dotaci je nutné zkontrolovat správnost údajů uvedených v žádostech. Jedná se zejména o kontrolu deklarovaných titulů u OTP.

3. NEDODRŽENÍ DOBY TRVÁNÍ ZÁVAZKU

- Před vstupem do závazku AEKO je třeba si uvědomit, že se žadatel zavazuje po dobu 5 let hospodařit na zařazené ploše. Pokud žadatel o nějakou část výměry přijde z nepardonovaného důvodu, je to vždy považováno za porušení podmínek závazku a sankcionováno dle evropských pravidel

4. PODÁVÁNÍ DEKLARACE CHOVU KONÍ PRO VÝPOČET INTENZITY CHOVU HOSPODÁŘSKÝCH ZVÍŘAT

- Při podávání deklarace chovu koní pro účely výpočtu intenzity chovu hospodářských zvířat je nezbytně nutné správně vyplnit deklaraci odesílanou na SZIF
- dodržet termín odeslání deklarace chovu koní na SZIF! Na deklarace odeslané po 31. říjnu nebude brán zřetel a zvířata uvedená na deklaraci nebudou zohledněna ve výpočtu intenzity chovu hospodářských zvířat.
- DEKLARACI CHOVU KONÍ NESTAČÍ V PORTÁLU FARMÁŘE POUZE VYTVOŘIT, ALE JE TŘEBA JI ODESLAT NA SZIF

Nejčastější chyby

5. VEDENÍ EVIDENCE O POUŽITÍ HNOJIV, VČETNĚ EVIDENCE PASTVY

- předkládané evidence o použití hnojiv jsou naprosto **nedostatečné a nekompletní**. V mnoha případech se jednalo pouze o sumární přehledy o množství použitých hnojiv za celý podnik, velmi častým nešvarem bylo i nevykazování pastvy.
Takto vedené evidence o použití hnojiv jsou nedostatečné a **nevyhovují požadavkům** na vedení evidence o použití hnojiv v AEKO!
- Při předložení takto **nekompletní evidence o použití hnojiv**, ve které nebudou uvedeny data aplikací, specifikace hnojiva a jeho množství, nebo ve které očividně chybí evidence pastvy (pokud není vedena v amostatném pastevním deníku) je nesplněním podmínky vedení evidence o použití hnojiv a žadatel se vystavuje riziku udělení sankce **neposkytnutí všech dotací AEKO v daném roce!**

Nejčastější chyby

6. DEKLARACE NEPASENÝCH STÁJÍ

- Pokud žadatel nechce, aby mu do výpočtu maximální intenzity chovu hospodářských zvířat 1,15 byla zahrnuta ustájená, nepasená zvířata, pak tato zvířata musí v registru zvířat přesunout na samostatné hospodářství nebo stáj a tyto pak uvést v žádosti o dotaci jako „nepasené“.
- Pokud žadatel neuvede žádná hospodářství nebo stáje jako „nepasené“, pak mu budou do výpočtu zahrnuta všechna hospodářská zvířata, která má žadatel uvedena v registru zvířat IZR a která jsou relevantní pro výpočet intenzity chovu hospodářských zvířat.
- Pokud žadatel nemá nepasená zvířata, pak žádnou deklaraci nepasených hospodářství nebo stájí nepodává.
- Informace, že je „vždy nutné uvést nějakou nepasenou stáj“, je zcela nepravdivá! Nepasené stáje se deklarují pouze v případě, že se hospodářská zvířata skutečně nepasou!

Ekologické zemědělství

- v souladu se zavedením podmínky minimálních operací v rámci SAPS je upravena podmínka
 - první seče trvalých travních porostů a travních porostů - je zavedena povinnost provést pastvu včetně likvidace nedopasků nebo seč s odklizením biomasy z pozemku v termínu do 31. 7., pokud NV 75/2015 Sb. (AEKO) nestanoví jinak, popř. pokud žadatel neprovádí obnovu TTP;
 - minimálních operací na orné půdě;
- na kultuře Orná půda je nově podporováno i pěstování jahod;
- Všechny tituly na orné půdě je nově možné deklarovat na části DPB (na jednom DPB mohou být deklarovány až čtyři tituly)
- od roku 2016 **není** pardonovaným důvodem snížení zařazené výměry tzv. mimořádná aktualizace (Provedení změny v evidenci využití půdy podle § 3h zákona o zemědělství).
- **Sady** – minimální počet jedinců musí být splněn u všech skupin v rámci daného DPB (Intenzivní sady – jádroviny 500, peckoviny 200, keře 2000; Ostatní sady – stromy 100, keře 1000)

Ekologické zemědělství – změny od roku 2017

SADY - Úprava definice produkční plochy:

1. Nově bude možné podat žádost o poskytnutí dotaci v ovocných sadech (intenzivních/ostatních) i na produkční plochu, která tvoří pouze část výměry dílu půdního bloku, a to i v případě, že se na zbývající ploše dílu půdního bloku nachází výsadba ovocných stromů/keřů, které nejsou způsobilé pro podporu
2. **Úprava podmínky prokazování produkce:**
nově již nebude vyžadováno prokazovat produkci prostřednictvím faktur/účetních dokladů/výrobních kalkulací, ale produkce bude prokazována prostřednictvím formuláře SZIF a prostřednictvím karty dílu půdního bloku.

2. Ekologické zemědělství (EZ)

Kultury způsobilé pro poskytnutí dotace

- Trvalý travní porost (EZ-T/PO-T)
- Standardní orná půda
 - pěstování zeleniny a speciálních bylin (EZ-RZB/PO-RZB)
 - pěstování trav na semeno (EZ-RTS/PO-RTS)
 - pěstování ostatních plodin (EZ-ROP/PO-ROP)
- Orná půda – travní porost (EZ-RT/PO-RT)
- Orná půda – úhor (EZ-RU/PO-RU)
- Ovocný sad (EZ-SI/PO-SI, EZ-SO/PO-SO)
- Vinice (EZ-V/PO-V)
- Chmelnice (EZ-C/PO-C)
- Jiná trvalá kultura – krajínotvorný sad (EZ-KS/PO-KS)

Přechod na ekologickou produkci x Ekologická produkce

V žádosti o dotaci se u každého DPB deklaruje, zda je žádáno v rámci přechodu na ekologickou produkci (PO) nebo v rámci ekologické produkce (EZ).

PO

- DPB, který je od podání žádosti do 31.12. 2015 veden v LPIS v režimu PO
- DPB, který se z 50% výměry nenacházel ani jeden den v posledních třech letech od 15.5. 2015 v režimu EZ

EZ

- DPB, který je od podání žádosti do 31.12. příslušného roku veden v LPIS v režimu EZ
- DPB, u kterého v průběhu období ode dne podání žádosti do 31.12. 2015 dojde ke změně režimu z PO na EZ
- DPB s kulturou T, R, G a U, který má v době podání žádosti režim PO a v předchozích dvou letech byl veden v LPIS v režimu PO
- DPB s kulturou S, V, C a J, který má v době podání žádosti režim PO a v předchozích třech letech byl veden v LPIS v režimu PO

Podmínky zařazení do EZ a pro poskytnutí dotace

Žádost o zařazení se podává:

- do 15. května
- na období závazku 5 let
- na celý díl půdního bloku (DPB)
- pokud je žadatel registrován v systému ekologického zemědělství

Kvóty:

- kvóta navýšení: 35% výměry zařazené v 1. roce závazku
- kvóta snížení – pozbytí užívání pozemku v LPIS: 25% výměry zařazené v 1. roce závazku stanovují se pro celé opatření EZ

Pro poskytnutí dotace žadatel:

- nehosподаří ke dni podání žádosti o dotaci souběžně v režimu konvenční produkce (platí pro DPB s podporovanou kulturou)
- Plní podmínky cross compliance
- oblasti minimálních požadavků pro použití hnojiv
- oblasti minimálních požadavků pro použití přípravků na ochranu rostlin
- stanovené Nařízením vlády pro EZ
- plní podmínky **Aktivního zemědělce**
- je **zemědělským podnikatelem**

Podmínky opatření

Trvalý travní porost

- **intenzita chovu hospodářských zvířat** v období 1. 6. – 30. 9. činí min. 0,3 VDJ/ha TTP (T) vedeného na žadatele v LPIS
započítávají se pouze ekologická zvířata = zvířata vedená v IZR na hospodářství **s ekologickým statutem**
- elektronický **registr koní a Deklarace chovu koní** podat elektronicky přes PF do 31. 10. 2015

Standardní orná půda

- dělí se na:
 - zelenina a speciální byliny – pěstuje se na celém DPB
 - trávy na semeno
 - ostatní plodiny – na jednom DPB lze pěstovat ostatní plodiny i zeleninu a byliny z bodu 1 uvedené skupiny nelze na DPB kombinovat
- **zlepšující netržní plodiny** pěstovat po hlavní plodině na min. 20% deklarované výměry RZB + ROP (neplatí pokud deklarovaná výměra RZB + ROP < 5 ha), lze započítat jetel, vojtěšku nebo směs s jejich převahou, pokud je pěstována v rámci ROP jako hlavní plodina → nutno deklarovat

Dobré životní podmínky zvířat

- Zvětšení lehacího prostoru v chovu dojnic
- Zlepšení stájového prostoru v chovu dojnic
- Zajištění přístupu do výběhu pro suchostojné krávy
- Zlepšení životních podmínek v chovu prasat
 - Zlepšení životních podmínek pro prasničky
 - Zlepšení životních podmínek pro prasnice
- Zvětšení plochy pro odstavená selata

Dobré životní podmínky zvířat (Welfare)

- **Nové opatření** podporující dobré životní podmínky zvířat
 - **v chovu skotu:**
 - podopatření Zvětšení lehacího prostoru v chovu dojnic (1)
 - podopatření Zlepšení stájového prostředí v chovu dojnic (2)
 - podopatření Zajištění přístupu do výběhu pro suchostojné krávy (3)
 - **v chovu prasat:**
 - podopatření Zlepšení životních podmínek v chovu prasat (4)
 - titul Zlepšení životních podmínek pro prasničky (4a)
 - titul Zlepšení životních podmínek pro prasnice (4b)
 - podopatření Zvětšení plochy pro odstavená selata (5)

- **Dotace bude poskytována na VDJ způsobilých hospodářských zvířat.**

SHRNUTÍ ZMĚN PRO ROK 2017

1. Doplnění podmínky chovu hospodářských zvířat tak, aby nedocházelo k jejich týrání nebo usmrcování nepovoleným způsobem Do přílohy č. 8 části II nařízení vlády je doplněn požadavek pro krávy a jalovice, který je stanoven v § 2 odst. 7 písm. a) vyhlášky č. 208/2004 Sb., o minimálních standardech pro ochranu hospodářských zvířat, ve znění pozdějších předpisů.
 - Toto ustanovení zní „Počet zvířat ve volném ustájení nesmí být větší než počet boxů“. Nedodržení počtu lehacích míst (boxů) ve vztahu k počtu zvířat má stejnou váhu porušení, jako nedodržení požadavku na rozměry ustájení, které jsou v příloze č. 8 definovány.
 - Při zjištění porušení tohoto ustanovení se dotace pro opatření dobré životní podmínky zvířat za příslušný kalendářní rok neposkytne. Tento požadavek bude vyhodnocován při administraci žádostí podaných od roku 2017.

SHRNUTÍ ZMĚN PRO ROK 2017

Podopatření zajištění přístupu do výběhu pro suchostojné krávy

- Do žádosti o poskytnutí dotace na podopatření pro suchostojné krávy bude žadatel od roku 2017 deklarovat mimo jiné i seznam trvalých objektů, ve kterých bude deklarované dojnice chovat v průběhu retenčního období.
- Zpřesňuje se podmínka pro možnost nahrazení v podopatření pro suchostojné krávy.
- Nahrazující dojnice, resp. suchostojná kráva, může splnit podmínku (nepřetržitého přístupu do výběhu v období 60 dnů před ukončením březosti nepřetržitě po dobu minimálně 30 dnů) na deklarovaném hospodářství s výběhem v průběhu celého retenčního období (tedy nejen od data jejího nahrazení, resp. „platnosti“ zvířete na žádosti). Toto zpřesnění je platné již pro administraci žádostí podaných v roce 2016.

SHRNUTÍ ZMĚN PRO ROK 2017

- Stanovuje se snížení dotace na velkou dobytčí jednotku dojnice, u které doba porodu případně na období od 1. do 15. prosince příslušného kalendářního roku. Úprava umožňuje poskytnutí alespoň části dotace pro dojnici, která se otelila od 1. do 15. prosince (z fyziologického důvodu se „nestihla“ otelit v předpokládaném termínu do 30. listopadu).

Doposud byla tato dojnice považována za nezpůsobilou a nebylo možné na ni poskytnout dotaci. Tato úprava je platná již pro vyhodnocování žádostí podaných v roce 2016.

Dobré životní podmínky zvířat – vstupní podmínky

- **Žadatel:**
 - je aktivním zemědělcem a zemědělským podnikatelem,
 - ke dni podání žádosti chová **5 VDJ dojnic** (podopatření 1-3),
 - ke dni podání žádosti chová **3 VDJ prasat** (podopatření 4-5).

- Hospodářství evidované v ústřední evidenci **není zařazeno v systému ekologického zemědělství**

Jednotná žádost 2016 – novinky

AEO (dobíhající závazky 2007 – 2013)

- v roce 2016 dobíhají již pouze závazky na zatravňování orné půdy;
- v souladu se zavedením podmínky minimálních operací v rámci SAPS je upravena podmínka
 - první seče trvalých travních porostů a travních porostů - je zavedena povinnost provést pastvu včetně likvidace nedopasků nebo seč s odklizením biomasy z pozemku v termínu do 31. 7., pokud NV 75/2015 Sb. (AEKO) nestanoví jinak, popř. pokud žadatel neprovádí obnovu TTP.

Jednotná žádost 2016 – novinky

WELFARE

- Žadatel může deklarovat pouze **trvalý** objekt - trvalým objektem se rozumí stavba nebo jiné zařízení se stavebními prvky pevně spojenými se zemí sloužící pro chov zvířat.
- U všech podopatření týkající se dojnic žadatel nově **může přesouvat dojnice nejen mezi stájem, ale i mezi deklarovánými hospodářstvími**. Žadatel bude v roce 2016 deklarovat pouze dojnice (bez příslušnosti k hospodářství) a k nim všechna hospodářství, na kterých bude plnit podmínky. U suchostojek žadatel deklaruje dva typy hospodářství („kde chová suchostojky a s výběhem“).
- Termín podání Oznámení o náhradě deklarováných dojnic byl posunut na **31. března** následujícího kalendářního roku – **prosíme podávat žádosti elektronicky!**

WELFARE

- Z povinnosti hlášení nahrazování dojnic **se vyjímá účast na svodu**, který trvá nejdéle 10 dnů (svodem zvířat se rozumí soustředění hospodářských zvířat různých chovatelů na určeném místě a k určenému účelu, tedy např. výstavy).
- **Kontrola týrání nebo usmrcování zvířat** nepovoleným způsobem se vztahuje na všechna zvířata chovaná na deklarovaných hospodářstvích, v potaz jsou brány i výsledky kontrol z nedeklarovaných hospodářství (př.: pokud národní kontrola odhalí týrání na nedeklarovaném hospodářství, bude žadateli celá dotace na welfare zamítnuta).
- **Změny způsobu ustájení nebo změny rozměrů výběhu** pro suchostojné krávy v průběhu doby závazku se nově hlásí **nejméně 30 dnů před** dnem provedení změny, a to z důvodu správného vyhotovení Osvědčení parametrů.

Jednotná žádost 2016 – novinky

WELFARE

- **Evidence** pro jednotlivá podopatření je možné **vést elektronicky**. Podoba evidencí není striktně stanovena, evidence však **musí obsahovat předepsané náležitosti**. Nově se evidence nepodepisují po každém provedeném úkonu, povinnost vést evidenci průběžně (nejpozději následující den po provedeném úkonu) však zůstala zachována!
 - U podopatření Zlepšení stájového prostředí v chovu dojnic je umožněna likvidace obalů pověřenou osobou podle zákona č. 185/2001 Sb., o odpadech. Žadatel předloží potvrzení s těmito náležitostmi: *jméno a příjmení/název žadatele, reg. č. hospodářství, číslo objektu, kódové označení obalů, množství obalů a jejich obsah, název dezinfekčního přípravku, identifikace pověřené osoby*.
 - U titulu Zlepšení životních podmínek pro prasnice se nově do evidence píše i hodina naskladnění turnusu a hodina provedení desinfekce. Mezi provedením těchto úkonů musí nově proběhnout **minimálně 24 hodin**.

Welfare

- Podopatření Zlepšení stájového prostředí v chovu dojnic:
 - pro rok 2016 je dovoleno žadatelům **snížit četnost aplikací dezinfekčních chemických přípravků s delší dobou účinnosti** (tj. s účinností nad 30 dnů);
 - pro **stavebně oddělené** porodny neplatí podmínka úpravy pH podestýlky.
- Podopatření Zajištění přístupu do výběhu pro suchostojné krávy:
 - retenční období je zkráceno od **01. června do 30. listopadu**;
 - zvyšuje se sazba dotace na **63 Eur/1 VDJ**;
 - podmínka výběhu může být plněna pouze na jednom deklarovaném hospodářství;
 - při splnění podmínky stání ve výběhu nahrazovanou suchostojkou, lze nahrazovat dojníc.

Jednotná žádost 2016 – novinky

WELFARE

- Titul Zlepšení životních podmínek pro prasničky:
 - minimální počet VDJ prasniček, který žadatel chová po celou dobu závazku na každém deklarovaném hospodářství, **se snižuje na 1 VDJ**.
- Titul Zlepšení životních podmínek pro prasnice:
 - porodny prasnic, na kterých žadatel provádí účinnou desinfekci v rámci turnusového provozu, musí být **stavebně odděleny**.
- Podopatření Zvětšení plochy pro odstavená selata:
 - minimální počet VDJ odstavených selat, který žadatel chová po celou dobu závazku na každém deklarovaném hospodářství, **se snižuje na 1 VDJ**. Za porušení se nově nepovažuje pokles pod 1 VDJ, pokud **netrvá déle než 10** po sobě jdoucích kalendářních dnů;
 - zvyšuje se sazba dotace na **89 Eur/1 VDJ**;
 - žadatel pro rok 2016 deklaruje **průměrný počet** odstavených selat za retenční období;
 - změna sankce za pozdní hlášení.

Jednotná žádost 2016 – novinky

WELFARE

- Osvědčení vybraných parametrů:
 - Žadatel si v jednotné žádosti zaškrtně požadavek na zajištění Osvědčení (výjimkou je titul pro prasnice a prasničky) **pouze pokud nemá Osvědčení z předchozího roku, nebo u něj došlo ke změně** (= ve způsobu ustájení, v rozměrech výběhu či nebude žádat na objekt, pro který nebylo dosud osvědčení vyhotoveno).
 - V PDF žádosti se bude zaškrtnávat automaticky! **Nepožaduje-li žadatel nové Osvědčení – je potřeba ze žádosti odškrtnout!**

Odvolání

V případě podaného odvolání je nutné, ještě před předáním odvolání k řešení na CP, zkontrolovat, zda el. složka žádosti obsahuje všechny relevantní dokumenty:

- Odvolání a jeho přílohy
- Protokol(y) o delegované kontrole a fyzické kontrole na místě
- Potvrzení o podání žádosti a doručenka rozhodnutí (často chybí)
- Případně další dokumenty

Biomasa

Deklarace cíleně pěstované biomasy

(dle vyhlášky Ministerstva průmyslu a obchodu č. 477/2012 Sb.)

Nejedná se o dotaci, kterou vyplácí SZIF

Žadatelé pouze použijí formulář Jednotné žádosti k deklaraci seznamu pozemků, na kterých pěstují biomasu a na jaké výměře.

Požadavky a Standardy

DZES - dobrý zemědělský a environmentální stav (dříve GAEC)

Týká se:

- × **1. ochranných pásů podél vodních toků,**
- × **2. zavlažovacích soustav,**
- × **3. ochrany podzemních vod před znečištěním,**
- × **4. minimálního pokryvu půdy,**
- × **5. minimální úrovně obhospodařování půdy k omezování eroze,**
- × **6. zachování úrovně organických složek půdy, včetně zákazu vypalování strnišť,**
- × **7. zachování krajinných prvků a opatření proti invazním druhům rostlin.**

Povinné požadavky na hospodaření - PPH

1. Oblast ochrany životního prostředí
2. Oblast veřejného zdraví, zdraví zvířat a rostlin
3. Oblast dobrých životních podmínek zvířat

TÉMA: VODA

PPH 1: Ochrana vod před znečištěním dusičnany ze zemědělských zdrojů ..

TÉMA: BIOLOGICKÁ ROZMANITOST

PPH 2: Ochrana volně žijících ptáků 2

PPH 3: Ochrana přírodních stanovišť, volně žijících živočichů a planě rostoucích rostlin

TÉMA: BEZPEČNOST POTRAVIN

PPH 4: Zásady a požadavky potravinového práva

PPH 5: Zákaz používání některých látek s hormonálním a tyreostatickým účinkem a beta-sympatomimetik v chovech zvířat

Povinné požadavky na hospodaření

TÉMA: IDENTIFIKACE A EVIDENCE ZVÍŘAT

PPH 6: Identifikace a evidování prasat

PPH 7: Identifikace a evidování skotu

PPH 8: Identifikace a evidování ovcí a koz

TÉMA: NÁKAZY ZVÍŘAT

PPH 9: Pravidla pro prevenci, tlumení a eradikaci některých přenosných spongiformních encefalopatií (TSE)

Povinné požadavky na hospodaření

TÉMA: PŘÍPRAVKY NA OCHRANU ROSTLIN

PPH 10: Uvádění přípravků na ochranu rostlin na trh

TÉMA: DOBRÉ ŽIVOTNÍ PODMÍNKY ZVÍŘAT

PPH 11: Minimální požadavky pro ochranu telat

PPH 12: Minimální požadavky pro ochranu prasat

PPH 13: Požadavky na ochranu zvířat chovaných pro hospodářské účely

Změny kontrol a sankcí podmíněnosti (Cross Compliance) pro rok 2017



Cross compliance – novinky 2017 a výhled pro další roky

- nové nařízení vlády k CC
- změna sankčního systému
- úprava systému včasného varování
- revize požadavků, které představují přímé nebezpečí na zdraví lidí nebo zvířat
- příklad hodnocení porušení podle starého a nového systému
- nejčastější porušení v roce 2016
- zkušenosti z odvolací komise
- výhled pro další roky

Nová právní úprava kontrol podmíněnosti

Nařízení vlády č. 48/2017 Sb., o stanovení požadavků podle aktů a standardů dobrého zemědělského a environmentálního stavu pro oblasti pravidel podmíněnosti a důsledků jejich porušení pro poskytování některých zemědělských podpor, s účinností od 1. 3. 2017.

!!! Ruší se zcela NV č. 309/2014 Sb.

Doplňuje některé postupy **nestanovené legislativou EU**

- nařízením EU č. 1306/2013, nařízením EU č. 640/2014, nařízením EU č. 809/2014

NV č. 48/2017 Sb.

Stanovuje **seznamy kontrolovaných požadavků** podle aktů (příloha č. 1) a podle standardů (příloha č. 2)

Nově stanovuje **hodnotící tabulky** (příloha č. 3 a 4 - dříve pouze metodiky)

Větší právní jistota jak pro dozorové orgány a SZIF, tak i pro zemědělce

Důvod změn – auditní nález EK z roku 2016

změna podmínek **DZES 4:**

- zajištění pokryvnosti pozemku v mimovegetační období
- upravena míra sklonitosti pozemků, na kterých se musí podmínky dodržovat na **4 stupně**
- navýšení ploch, kterých se povinnost týká
- postupy hospodaření zůstávají zachovány

změna postupu **vyhodnocování pochybení:**

- opouštíme systém vyhodnocování míry pochybení za předpis
- nově bude **hodnocen každý požadavek samostatně**

Důvod změny sankčního systému

Auditní nález Evropské komise v roce 2016 – celkově shovívavý postup vyhodnocení

- audit konstatoval bezvadné kontrolní postupy DO
- kritizoval poměrný systém vyhodnocení, který ve svém výsledku nevede ke zpravidla 3% sankci
- nejčastější sankce 0% a 1%

Základní změny systému vyhodnocování

Cíl: udělení zpravidla 3% sankce

- **každý požadavek** je hodnocen **zvlášť podle následující tabulky (další slide)**
- kombinací kritérií: rozsahu, závažnosti, trvalosti
- **hodnota snížení** dotace již z kombinace, nemusí se nic bodovat ani přepočítávat na procenta



SZIF

Tabulka hodnocení podle kritérií

Státní zemědělský intervenční fond

Rozsah	Závažnost	Trvalost	
		neodstranitelná	odstranitelná
malý	malá	1	1
	střední	3	1
	velká	3	3
střední	malá	3	1
	střední	3	3
	velká	5	3
velký	malá	3	3
	střední	5	3
	velká	5	5

Úmyslné porušení

Pokud je zjištěno úmyslné porušení, snížení má představovat **zpravidla 20%** (obdobné pravidlo jako 3%)

Obdobně jako v předchozí tabulce je vyhodnoceno každé úmyslné porušení zvláště, namísto 1%, 3% a 5% jsou však aplikovány: 15%, 20% a 60% (§ 4 odst. 1 nařízení vlády)

V případě **velkého rozsahu, závažnosti, a trvalosti dotace nebude poskytnuta vůbec** a to ani v následujícím kalendářním roce (§ 4 odst. 2 nařízení vlády)

Další změny v systému vyhodnocování - EWS

System včasného varování - 0 % sankci je možné uložit pouze při **prvním porušení** (§ 4 odst. 4 nařízení vlády)

Porušení musí být v malém rozsahu a závažnosti a trvání a pouze u požadavků, které nepředstavují přímé nebezpečí pro zdraví lidí nebo zvířat.

Současně by porušení mělo být takového charakteru, aby bylo možno uložit nápravné opatření

0 % sankce lze uložit pouze tehdy, je-li nápravné opatření splněno

Další změny v systému vyhodnocování

Zrevidovány požadavky, které představují přímé nebezpečí na zdraví lidí nebo zvířat – nově toto kritérium uvedeno v hodnotící tabulce ke každému požadavku v příloze č. 3 a 4 – *připomínáme, že u těchto požadavků nelze uplatnit systém včasného varování, byť by bylo uloženo nápravné opatření a toto bylo splněno*

Porušení, které vzniklo při vědecké nebo výzkumné činnosti kontrolní orgán nehodnotí (§ 3 odst. 5 nařízení vlády)

- musí však být prokazatelně doloženo písemným dokladem (např. smlouvou o projektu, potvrzený projektový záměr, jehož součástí jsou příslušné aktivity, které vedou k porušení požadavku apod.),

Maximální výše sankce - nezměněno

Porušení z nedbalosti

- snížení má představovat zpravidla 3 %, **max. 5 %**,

Úmyslné porušení

- snížení má představovat zpravidla 20 %, **max. 100 %**,

Opakované porušení

- snížení má představovat **max. 15 %**, po dosažení této hranice se jedná o tzv. **úmysl z opakování** (sankce dle úmyslného porušení),

Zmaření kontroly – neposkytnutí součinnosti při kontrole ze strany kontrolovaného subjektu (neumožnění kontroly i jen jednoho požadavku)

- žádost o dotace se zamítne (**100 % sankce**).

Příklad výpočtu sankce za porušení ve starém systému

- ❑ porušení požadavků **aktu PPH 4**

PPH 4/3 - 17 bodů,

PPH 4/5 - 13 bodů,

PPH 4/10 - 11 bodů

41 získaných bodů ze 406 možných za tento akt tvoří po převedení na procenta 11 %.

Míra porušení odpovídá kategorii „vyšší než 10 % do 40 % včetně“, a je proto hodnocena jako „malé porušení“.

Snížení dotace odpovídá 1 % za akt PPH 4.

Příklad výpočtu sankce za porušení podle nového systému

❑ porušení požadavků **aktu PPH 4**

PPH 4/3 – hodnoceno v rozsahu malém, závažnosti střední a jako odstranitelné – toto hodnocení představuje snížení 1 %, (*§ 3 odst. 2 písm. c) nařízení vlády*)

PPH 4/5 – hodnoceno v rozsahu středním, závažnosti střední a jako odstranitelné – toto hodnocení představuje snížení 3 %, (*§ 3 odst. 3 písm. e) nařízení vlády*)

PPH 4/10 - hodnoceno v rozsahu velké, závažnosti velké a jako odstranitelné – toto hodnocení představuje snížení **5 %**, (*§ 3 odst. 4 písm. c) nařízení vlády*)

Snížení dotace odpovídá 5 % za akt PPH 4 (vybere se nejvyšší).



Zjištěná porušení za rok podání žádosti 2016

- v roce 2016 bylo provedeno v rámci povinné minimální míry kontrol podmíněnosti – **3 571 kontrol**
- z těchto kontrol bylo – **215 kontrol se zjištěným porušením** požadavků CC
(údaj nezahrnuje zjištění z mimořádných kontrol)
- to představuje **6 % kontrol CC s porušením**

Nejčastější porušení 2016

	Evidence a označování skotu	243	131	108	44,44 %
	Evidence a označování ovcí a koz	217	149	63	29,03 %
	Eroze	313	298	15	4,79 %
PPH 13	Ochrana zvířat chovaných pro hospodářské účely	193	185	8	4,14 %
PPH 10	Uvádění přípravků na ochranu rostlin na trh	329	321	8	2,43 %

Nejčastější zjištění 2016

PPH 7 evidence a označování skotu

- nedodržení termínu pro podání hlášení do ústřední evidence !!!!
Připomínáme, že od 1.1.2017 je lhůta upravena na 7 dnů
- chyby evidence zvířat v ústřední evidenci
- chybějící průvodní listy skotu

PPH 8 evidence a označování ovcí a koz

- nedodržení termínu pro podání hlášení do ústřední evidence
- !!!! Připomínáme, že od 1.1.2017 je lhůta upravena na 7 dnů
- chyby evidence zvířat v ústřední evidenci

DZES 5 – protierozní opatření

- žádná PT na MEO
- pěstování širokořádkových plodin na SEO
- pěstování obilnin bez podsevu na SEO

Odvolací komise

Zmaření kontroly

- – při nemoci nutné dokládat pracovní neschopnost či hospitalizaci, zajistit zástup, **komunikovat** s kontrolory a dohodnout si náhradní termín;
- zmaření celé kontroly nebo jen 1 požadavku = 100% (zamítnutí žádosti)

Uplatňovat námitky ke kontrolnímu zjištění rovnou do protokolu, případně písemně ve stanovené lhůtě.

Smluvní aplikace POR jiným subjektem, který nedodrží postupy – sankce je ukládána žadateli o dotace na DPB, kde byl přípravek nesprávně aplikován

Nesprávné vymezení erozní ohroženosti – potřeba provést **revizi vymezení VÚMOP**

Proč **dvě sankce**? Sankce podle právních předpisů ČR je plně v kompetenci DO. Snížení dotace probíhá podle evropských předpisů.

Plánované úpravy od 2018

účinnější protierozní opatření - DZES 5:

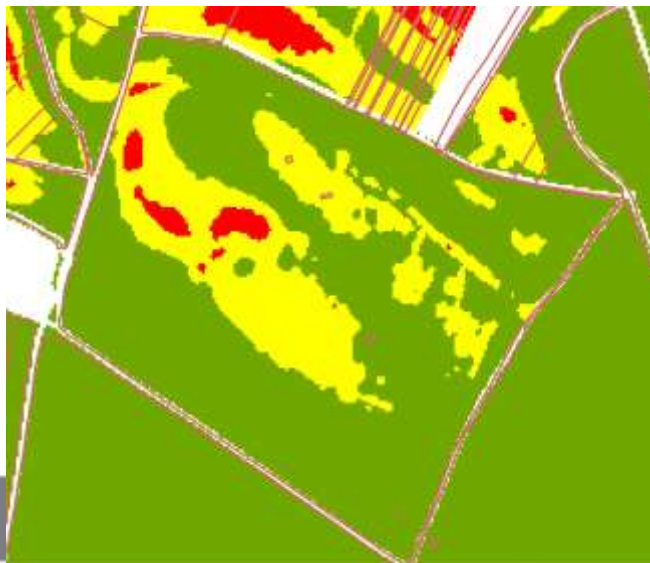
- rozšíření ploch erozně ohrožených na 25 %
- přesnější vymezení v LPIS, sledování souvislých ploch nad 2 ha
- možnost variabilního rozdělení DPB na „parcelky“ se zvláštním půdoochranným hospodařením
- rozdělení plodin do skupin podle „ochranné funkce“ s ohledem na erozní riziko a vyhodnocování postupů jejich pěstování

Míra erozního ohrožení se stanovuje:

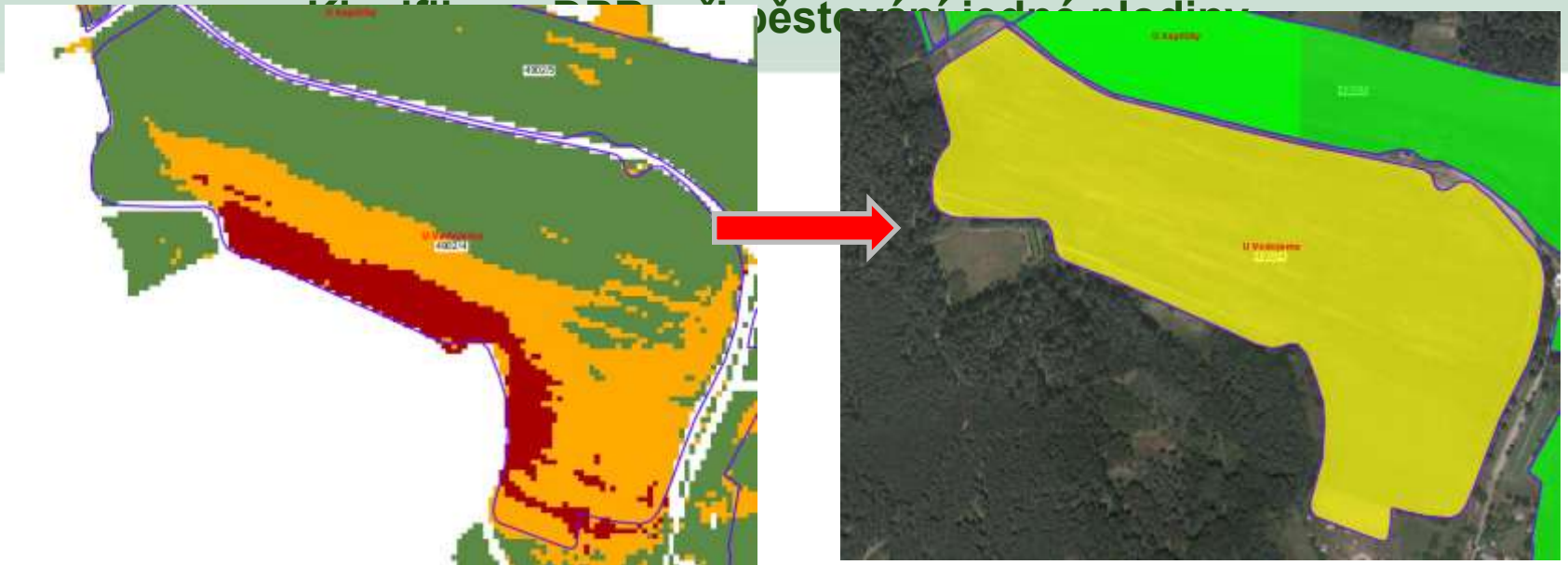
- A) na úrovni DPB
- B) na úrovni souvislé plochy plodiny (resp. skupiny plodin)

posouzením na základě podkladové vrstvy erozního ohrožení v LPIS:

- **SEO** půda – červené „čtverečky“
- **MEO** půda – červené + žluté „čtverečky“



Výpěstkový jednotný plošný

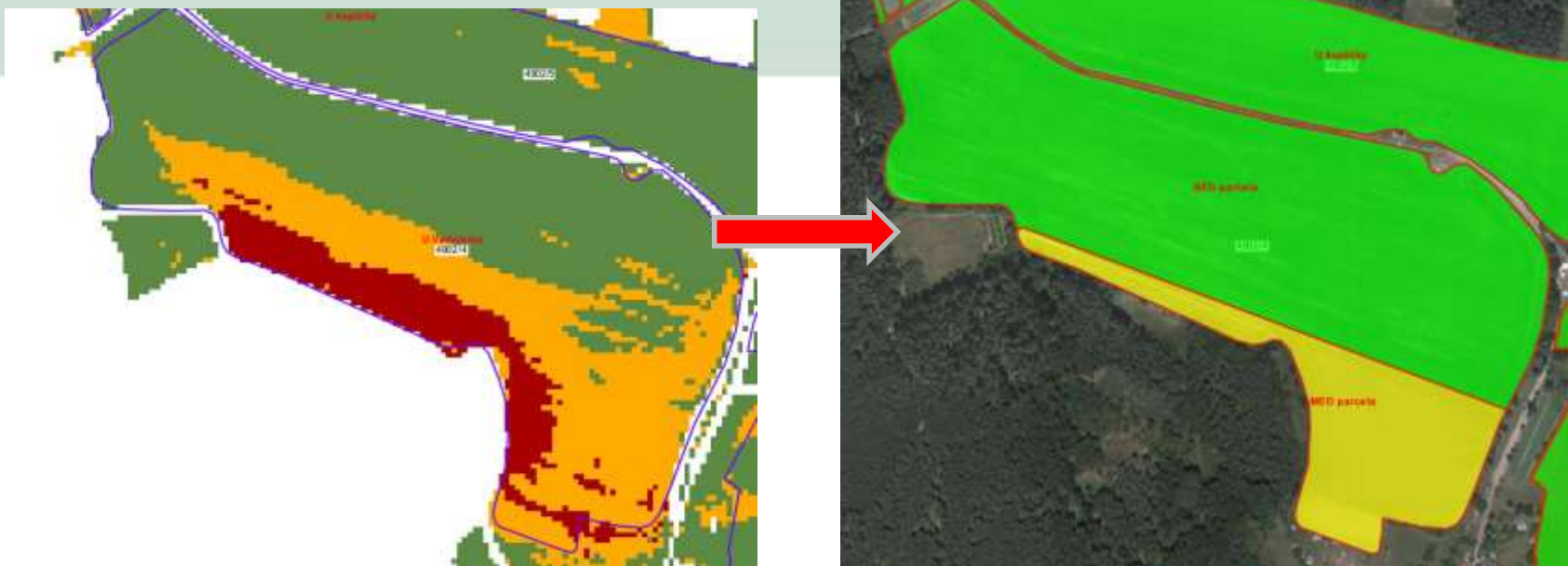


Na DPB je méně než 2 ha SEO (červené čtverečky)

Souvislá plocha SEO + MEO je větší než 2 ha

Celý DPB = MEO = ŽLUTÝ

Klasifikace erozních parcel při pěstování různých skupin plodin



**Na horní části DPB je méně než 2 ha souvislé SEO+MEO
= parcela je NEO = zelená**

**Na spodní části DPB není více než 2 ha souvislé SEO
půdy, ale je více než 2 ha SEO+MEO = parcela je MEO
= žlutá**

Klasifikace eroze na DPB

- Pokud na DPB v podkladové vrstvě erozní ohroženosti výměra SEO přesahuje 50 % výměry DPB **NEBO** se na DPB vyskytuje souvislá plocha SEO nad 2 ha, pak **DPB = SEO**
- Pokud na DPB v podkladové vrstvě erozní ohroženosti výměra MEO+SEO přesahuje 50 % výměry DPB **NEBO** se na DPB vyskytuje souvislá výměra MEO+SEO nad 2 ha, pak **DPB = MEO** , pokud však již není označen jako SEO,
- V ostatních případech je **DPB = NEO**.

Děkuji za pozornost

