



SZIF

Státní zemědělský intervenční fond

Jednotná žádost 2018



Jednotná žádost 2018 – přehled opatření

PŘÍMÉPLATBY

- **SAPS**
- **Greening**
- **Mladý zemědělec**
- **Dobrovolné podpory vázané na produkci (VCS)**

PRV

- **ACN/LFA**
- **NATURA 2000 na z. p.**
- **AEKO 2014 - 2020**
- **Ekologické zemědělství 2014 - 2020**
- **Dobré životní podmínky zvířat (Welfare)**

Podpora ČR

- **Přechodné vnitrostátní podpory (PVP)**



SZIF

Státní zemědělský intervenční fond

Jednotná žádost 2018

Příjem žádostí 9. 4. – 15. 5. 2018

Novela nařízení vlády č. 427/2017 Sb., kterým se mění nařízení vlády č. 50/2015 Sb., a která nabyla účinnosti od 1. 1. 2018.

Cílem novely nařízení vlády je stanovit nebo upřesnit některé podmínky poskytování přímých plateb. Jde zejména o doplnění dílčího souladu s legislativním rámcem Evropské unie zejména s poskytnutými výklady a doporučeními Evropské komise, a dále zohlednění zkušeností z implementace nových pravidel v oblasti přímých plateb a s tím souvisejících poznatků z příjmu žádostí, z administrace těchto žádostí a z provedených kontrol.

Novinky od roku 2018

Novela pro rok 2018 přináší tyto změny:

- - ruší se podmínka aktivního zemědělce
 - nebude vyplácena podpora v rámci dotačního titulu LFA, ale podle nového rozdělení nepříznivých oblastí ACN (platba pro horské a jiné oblasti s přírodními nebo jinými zvláštními omezeními) a PPO (platba pro přechodně podporované oblasti s přírodními omezeními)
 - Opatření welfare (Dobré životní podmínky zvířat)
 - U bílkovinných plodin, které jsou součástí VCS – dobrovolných podpor vázaných na produkci odpadá povinnost minimální intenzity chovu hospodařských zvířat 3 VDJ na 1 ha bílkovinných plodin

Mladý zemědělec

- účelem je podpořit žadatele v **počáteční době jeho podnikání** v zemědělství nebo **počáteční době existence** zemědělského podniku
- nárok na platbu mají **pouze příjemci SAPS** po splnění všech podmínek
- mohou žádat FO i obchodní korporace (PO), ale jedna osoba **nemůže** o tuto platbu žádat jako fyzická osoba a zároveň být většinovým společníkem v obchodní korporaci, která taktéž žádá o platbu pro mladé zemědělce
- **maximální podporovaná výměra je 90 ha** po dobu **nejvýše pěti let**. Tato doba se zkracuje o počet let, která uplynula od zřízení podniku „mladým zemědělcem“ do prvním podání žádosti o platbu pro mladé zemědělce

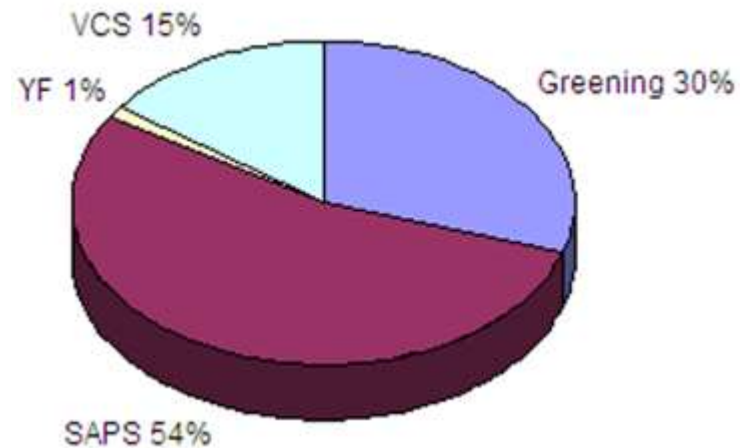
SAPS

Vícesložkový systém – SAPS je jen jednou částí plateb

Mezi přímé platby patří:

- jednotná platba na plochu zemědělské půdy (SAPS)
- platba pro mladé zemědělce (příplatek 25 % k SAPS)
- platba pro zemědělce dodržující zemědělské postupy příznivé pro klima a životní prostředí („ozelenění“, angl. „greening“)
- dobrovolná podpora vázaná na produkci

Struktura přímých plateb (bez PVP)



SAPS

- **Zemědělský podnikatel** dle § 2e až 2 ha zákona o zemědělství
- Musí dodržovat celý kalendářní rok podmínky cross-compliance
- Musí vykázat v JŽ **veškerou zemědělskou půdu**, která je na něj vedena v LPIS ke dni podání žádosti
- **Minimální výměra 1 ha z.p.**
- Z.p. musí být **zemědělsky obhospodařována**
- Půda musí být vedena na žadatele **od doručení žádosti na SZIF do 31. 8. 2018**

Zemědělské obhospodařování

- Doplnění textu § 7 – zemědělské obhospodařování:
- **trvalé travní porosty a travní porosty**: provedení pastvy včetně likvidace nedopasků (mimo DPB s průměrnou sklonitostí nad 10o) v termínu do 31. července příslušného kalendářního roku nebo provedení seče a odklizení biomasy z pozemku v termínu do 31. července příslušného kalendářního roku, pokud není pro daný díl půdního bloku stanoveno jinak (např.: AEKO, ponechání nepokosené plochy v OTP, obnova travního porostu dle zákona o zemědělství)
- **standardní orná půda**: provádění obvyklých agrotechnických činností zajišťujících pěstování plodin

Mulčování není zemědělským obhospodařením! Platba SAPS nebude poskytnuta a výměra bude počítána do sankcí!

SAPS - společné podmínky opatření

- **Zemědělský podnikatel**
 - neplatí pouze pro opatření AEKO a závazky Agroenvironmentálních opatření uzavřené v rámci dobíhajícího programového období
- **Deklarace veškeré zemědělské půdy**
- **Dodržovat podmínky Cross-compliance celý rok**
 - neplatí pro PVP
- **Zákres do Mapy DPB**
 - platí pro plošná opatření + EFA

SAPS

- Podmínky jako v předchozích letech
- Na zemědělskou půdu, která je vedena **v LPIS ode dne podání žádosti do 31.8.2018** na žadatele **včetně půdy, která k 30. červnu 2003 nebyla uchovávána v dobrém zemědělském stavu**
- **Způsobilé kultury:** standardní orná půda (R), úhor (U), travní porost (G), trvalý travní porost (T), vinice (V), chmelnice (C), sad (S), školka (K), rychle rostoucí dřeviny (D), jiná trvalá kultura (L), **zalesněná plocha** (nyní pod závazkem, způsobilá pro platbu SAPS k roku 2008) (**O**), **jiná kultura oprávněná pro dotace** (např. alej ovocných stromů, chmelnice bez opěrné konstrukce) (**J**) – jiná trvalá kultura
- Pokud žadatel pěstuje konopí na DPB, připojí k této žádosti **uznávací list** o uznání osiva konopí a dále tak prohlášení, ve kterém se zaváže **neprodleně oznámit** Fondu **začátek kvetení konopí**.

GREENING

PRO KOHO JE GREENING POVINNÝ

- pro **VŠECHNY** žadatele o platbu SAPS
- pokud žadatel žádá o SAPS, bude pole pro „greening“ defaultně zaškrtnuté

7. Žádám o podporu v rámci následujících opatření

- Jednotná platba na plochu (SAPS)
- Platba pro zemědělce dodržující zemědělské postupy příznivé pro klima a životní prostředí
(Deklarace diverzifikace plodin, Deklarace plochy využívané v ekologickém zájmu - EFA)
- Deklarace RRD
Deklarace Konopí
Uznávací list o uznání osiva konopí včetně návěsek z obalů nakoupeného osiva
- Mladý zemědělec

GREENING – Diverzifikace plodin

DIVERZIFIKACE PLODIN

Základní podmínka je odvozena od počtu hektarů ORNÉ PŮDY žadatele v LPIS

- **10 – 30 ha orné půdy**
 - musí pěstovat min. 2 plodiny a zároveň
 - hlavní plodina nezabere více než 75 % orné půdy

- **více než 30 ha orné půdy**
 - musí pěstovat minimálně 3 plodiny
 - hlavní plodina nezabere více než 75 % orné půdy a zároveň
 - dvě hlavní plodiny nezaberou více než 95 % orné půdy

Orná půda: standardní orná půda (R) , úhor (U), tráva na orné půdě (G)



GREENING – Diverzifikace plodin – na koho se nevztahuje

Povinnost DIVERZIFIKACE PLODIN se NEVZTAHUJE na žadatele:

- jehož plocha orné půdy v LPIS činí **méně než 10 ha**
- pokud pěstuje na více než **75 % orné půdy trávu nebo jiné bylinné pícniny**, případně jde o **půdu ponechanou ladem (U) nebo jsou tyto způsoby kombinovány**
- pokud **trvalé travní porosty (T)** v kombinaci **s travami a bylinnými pícninami (R,G)** představují více než **75 % zemědělské plochy**
- plní na **všech** svých pozemcích podmínky **ekologického zemědělství**
 - tj. pokud má žadatel také plochy s konvenčním způsobem hospodaření, týkají se ho na těch plochách podmínky diverzifikace

GREENING – Diverzifikace plodin

PLOCHA pro výpočet platby za greening

ZJIŠTĚNÁ VÝMĚRA ze žádosti SAPS. Pokud bude zjištěná výměra větší než deklarovaná, použije se pro výpočet deklarovaná výměra.

SANKCE v rámci DIVERZIFIKACE PLODIN

Pokud KNM najde na DPB jinou plodinu, než jaká byla deklarovaná na JŽ, bude tato plodina uznána, ale dojde k přepočtu poměru plodin.

Sankce za nedodržení poměru plodin závisí na počtu porušených podmínek.



GREENING – ZACHOVÁNÍ VÝMĚRY TTP

ZACHOVÁNÍ POMĚRU TRVALÝCH TRAVNÍCH POROSTŮ

- udržení poměru trvalých travních porostů vůči zemědělské ploše
= TTP ohlášené za daný kalendářní rok/celková zemědělská plocha ohlášená v daném roce
- poměr **nesmí v rámci celé ČR klesnout o více než 5 %** v porovnání s **referenčním poměrem**
- nejedná se jen o změnu T na R, ale i o změny T na jinou kulturu (S,V,C...)

GREENING – ZACHOVÁNÍ VÝMĚRY TTP

ENVIRONMENTÁLNĚ CITLIVÉ PLOCHY

ÚPLNÝ ZÁKAZ ROZORÁNÍ či ZMĚNY na JINOU KULTURU pro plochy s trvalých travním porostem (T), které se nachází:

- v oblasti Natura 2000
- 1. zóna CHKO a NP
- národních přírodních památek, národních přírodních rezervací, přírodních rezervací a přírodních památek
- ve vzdálenosti do 12 m od vodního útvaru
- silně erozně ohrožené
- podmáčené a rašelinné louky
- v III. aplikačním pásmu nitrátově zranitelných oblastí

Platí jen pro kulturu T (trvalé travní porosty). Pokud je na DPB jiná kultura (G,S,V)....zákaz změny kultury neplatí.



GREENING – plocha v ekologickém zájmu - EFA

VYHRAZENÍ PLOCHY VYUŽÍVANÉ V EKOLOGICKÉM ZÁJMU (EFA)

Základní podmínka je odvozena od počtu hektarů ORNÉ PŮDY žadatele v LPIS

- pokud má **zemědělský podnik v LPIS více než 15 ha orné půdy**, musí být **alespoň 5 % z jeho výměry** uvedené na deklaraci veškeré zemědělské půdy v rámci JŽ vyčleněno **jako EFA**
- **orná půda**: R (standardní orná půda) + U (úhor) + G (travní porost)
- je možné vybrat ze **7 typů** prvků EFA
- minimální výměra prvku EFA je **0,01 ha = 100 m²**

Změny v greeningu 2018

- ve 2017 vyhodnocení účinnosti greeningu
- zpráva EK potvrdila 5 % EFA jako dostačující
- připraveno nařízení **1155/2017** z 15. 2. 2017
- primárně ke zjednodušení greeningu
- úprava podmínek ochranných pásů, tolerance u krajinných prvků, umožnění několika období diverzifikace plodin....

x zákaz používání POR u některých EFA

GREENING – plocha v ekologickém zájmu - EFA

PRVKY EFA

- Úhor využívaný v ekologickém zájmu
- Krajinné prvky v ekologickém zájmu
- Ochranné pásy
- Plochy s rychle rostoucími dřevinami
- Zalesněné plochy
- Plochy s mezplodinami
- Plochy s plodinami, které vážou dusík.

GREENING – plocha v ekologickém zájmu - EFA

Plocha využívaná v ekologickém zájmu	Váhový koeficient
Krajinný prvek – soliterní dřevina	1,5
Krajinný prvek – stromořadí	2,0
Krajinný prvek – skupina dřevin	1,5
Krajinný prvek – terasa	1,0
Krajinný prvek – mez	1,0
Krajinný prvek – travnatá údolnice	1,0
Krajinný prvek – příkop	2,0
Krajinný prvek - mokřad	1,0
Souvrat'	1,5
Úhor s porostem - půda ponechaná ladem	1,0
Zalesněná plocha	1,0
Plochy s rychle rostoucími dřevinami pěstovanými ve výmladkových plantážích	0,3
Plochy s meziplodinami	0,3
Plochy s plodinami, které vážou dusík	0,7

GREENING – plocha v ekologickém zájmu - EFA

Povinnost vyčlenit EFA se nevztahuje na žadatele :

- kteří mají v LPIS **méně než 15 ha orné půdy,**
- kteří plní na **všech svých pozemcích** podmínky **ekologického zemědělství** (pokud má „ekolog“ také konvenční plochy, vztahují se na něj podmínky EFA)
- jejichž DPB s trvalými travními porosty a travními porosty představují více než 75 % zemědělské plochy, kteří na více než 75 % orné půdy pěstují travu nebo jiné bylinné pícniny nebo luskoviny (a jeteloviny), případně jde o půdu ponechanou ladem (nebo je možná kombinace těchto využití orné půdy),

GREENING – plocha v ekologickém zájmu - EFA

KONTROLA PRVKŮ EFA

- FKNM
- prověření údajů na deklaraci EFA v rámci Jednotné žádosti
- kontrola typu prvku EFA i podmínek, které se k němu vztahují
- pokud bude na DPB nalezen jiný typ EFA, než je uveden na deklaraci, NEBUDE tato plocha v rámci EFA uznána.
- kontrola spojená s kontrolou CC – např. plnění DZES

GREENING – plocha v ekologickém zájmu - EFA

ÚHOR VYUŽÍVANÝ V EKOLOGICKÉM ZÁJMU

zemědělsky obhospodařovaná orná půda se **souvislým** porostem vedená v LPIS jako zemědělská kultura úhor (kultura U na celém DPB, nebo jedné jeho části pokud se jedná o část dílu půdního bloku, na této části v **terénu viditelně označena.**),

podmínky pro zemědělskou kulturu úhor a úhor jako plochu použitou v ekologickém zájmu nejsou totožné – pro vyčlenění úhoru jako EFA je nutné splnit přísnější podmínky,

- DPB musí být na žadatele od 1. 1. prvního roku do 31. 10. posledního kalendářního roku
- **zemědělsky udržována** od 1. 1. prvního kalendářního roku úhoru do 15. 7. posledního kalendářního roku úhoru, a do 31. 10. posledního kalendářního roku úhoru musí být založen porost ozimé plodiny
- **Lze založit pouze úhor s porostem (tzv. zelený úhor)**

U – úhor – mimo EFA

- zemědělsky obhospodařená orná půda ležící ladem vč. ploch vyňatých z produkce
- Pro evidenci U v LPIS musel být DPB **min. rok** veden v LPIS jako R, C, V, S, D, K, J
- vznikne přírodním osemeněním, založením porostu plodiny nebo udržováním bez porostu
- musí být min. 1x ročně sečen, mulčován nebo pasen vč. sečení nedopasků a to **od 1.6. – do 31.8.** U bez porostu je udržován mechan. kultivací nebo chemickými prostředky.
- **Pokud chci U na EFA musím plnit jiné podmínky!** (v termínu mít vyjm. plodinu, zákaz sklizně, pastvy, postřiků atd.!!!)

ÚHOR

Na úhoru s porostem musí být **založen souvislý porost kulturní plodiny** nejpozději **do 1. června** v roce podání žádosti, a který zůstane ponechán na pozemku alespoň **do 15. července** posledního kalendářního roku úhoru.

podmínka **souvislého porostu** – „souvislost“ je hodnocena jako soubor rostlin, v němž se nadzemní části rostlin vzájemně dotýkají, prorůstají nebo překrývají; při kontrole bude přihlíženo k potenciálu založeného porostu, dosáhnout „souvislosti“ porostu vzhledem k jeho vegetační fázi, ve které se právě nachází

Do doby trvání úhoru s porostem se započítává i období před zasetím plodiny tohoto úhoru.

zjednodušení žádosti – do předtisku žádosti již **není nutné deklarovat**, zda se jedná o poslední rok trvání úhoru.

GREENING – plocha v ekologickém zájmu - EFA

KRAJINNÉ PRVKY V EKOLOGICKÉM ZÁJMU

Novela 61/2016 Sb. novelizuje i NV č. 307/2014 Sb. (evidence využití půdy dle uživatelských vztahů)

- Nový krajinný prvek **mokřad**
- Mokřadem se rozumí samostatný útvar neliniového typu s minimální výměrou 100 m², sloužící k zajištění retence vody v krajině s cílem udržovat přirozené podmínky pro život vodních a mokřadních ekosystémů. Krajinný prvek mokřad může být evidován na ploše půdního bloku.
- Tento krajinný prvek lze deklarovat jako EFA plochu
- Váhový koeficient = 1,0
- Krajinné prvky jsou pro účely EFA na DPB s kulturou R
- Pravidla pro vnější (přiléhající) krajinné prvky se nemění
 - **ničení/rušení KP - posuzováno jako porušení DZES**

Ochranný pás

➤ ochranný pás = **souvrat' nebo ochranný pás podél vody chráněný pod CC (DZES 1, PPH 1)**

- pás o šířce **1 až 20 m** založený od hranice DPB
- jen povolené plodiny odlišné od hlavní plodiny
- souvislý pokryv od 1.6. do 15.7.
- **zákaz produkce** (seče i pastvy), **zákaz hnojiv**

➤ kolize s biopásy v AEKO

➤ nově tolerance větší šíře



Ochranné pásy od roku 2018

Výčet plodin pro ochranné pásy

- hořčice, hrách, jetel, komonice, pohanka, proso, ředkev, svazenka, štírovník, tolice, vikev, kopr, koriandr, len, řeřicha, trávy čeledi lipnicovité s výjimkou obilnin, nebo směs výše uvedených plodin

GREENING – plocha v ekologickém zájmu - EFA

PLOCHY s RYCHLE ROSTOUCÍMI DŘEVINAMI

- zemědělsky obhospodařovaná půda s trvalou kulturou (**kultura D**), která je rovnoměrně a souvisle osázená dřevinami a to v minimálním počtu **1 000 životaschopných jedinců na 1 hektar**. V omezené míře se započítává se i manipulační prostor.
- vybrané druhy RRD, které splňují ekologickou vhodnost – příloha NV.
- zákaz aplikace minerálních hnojiv a prostředků na ochranu rostlin (žadatel musí vést evidenci o použití hnojiv a přípravků na ochranu rostlin)
- co uvést v žádosti: DPB, druh RRD, kalend. rok založení porostu, kalend. rok posledního obmýetí (pokud proběhlo), zákres do mapy
- Změna koeficientu z 0,3 na 0,5

GREENING – plocha v ekologickém zájmu - EFA

ZALESNĚNÉ PLOCHY

- lesnicky obhospodařovaná půda, na které se pěstují dřeviny určené k plnění funkcí lesa a která byla v evidenci půdy LPIS **před jejím zalesněním** vedena jako zemědělsky obhospodařovaná půda se zemědělskou kulturou. Započítávají se i neosázené plochy do šířky 4 metrů včetně, sloužící zejména jako rozčleňovací průseky nebo nezpevněné lesní cesty
- musí se jednat **o lesní porosty založené výsadbou v rámci dotačního titulu Zalesňování zemědělské půdy** dle Programu rozvoje venkova (PRV) v roce **2008** a které byly v tomto roce také zakresleny v LPIS a plocha byla způsobilá pro platbu
- co uvést v žádosti: DPB, rok zalesnění, zákres do mapy

GREENING – plocha v ekologickém zájmu - EFA

Plocha s meziplodinami

- MP pěstované **na zelené hnojení** nebo **pro zajištění souvislého pokryvu půdy**,
- MP lze založit **výsevem směsi plodin** různých druhů (porost směsi meziplodin obsahuje nejvýše 90 % jedné plodiny) **nebo podsevem trávy** do hlavní plodiny
- **plodiny pro směs MP i tráva do podsevu** – stanoveny v § 17, odst. 2,3 NV pro PP
- Lze využívat letní i ozimou variantu meziplodin
 - **letní:** výsev do 31.7., ponechání na DPB **do 24.9.** V tomto období nemůže být porost mechanicky ani chemicky likvidován nebo omezován v růstu
 - **ozimá:** výsev **do 6.9.**, ponechání na DPB do 31.10. V tomto období nemůže být porost mechanicky ani chemicky likvidován nebo omezován v růstu

Trávy v podsevu splňují požadavky na obě varianty meziplodin, protože budou zasety např. v dubnu a pak záleží na tom, jestli bude založen porost ozimé plodiny či nikoliv. Podle toho se trávy zařadí do jedné z variant.

Meziplodiny

1) meziplodiny jsou zakládány výsevem směsi plodin různých druhů (směs obsahuje nejvýše 90 % jedné plodiny)

bér vlašský, bojínek luční, čirok zrnový, čirok dvoubarevný, festulolia sp., hořčice bílá, hořčice hnědá, jetel nachový (inkarnát), jetel alexandrijský, jetel perský, jetel šípovitý, jílek mnohokvětý, jílek vytrvalý, koriandr setý, kostřava červená, kostřava luční, kostřava rákosovitá, krambe habešská, lesknice kanárská, lnička setá, lupina žlutá, lupina bílá, lupina úzkolistá, mastňák habešský, peluška (hrách setý rolní), pohanka obecná, proso seté, ředkev olejná, sléz krmný, slunečnice roční, srha laločnatá, svazenka shloučená, svazenka vratičolistá, světlice barvířská (saflor), vikev huňatá, vikev panonská, vikev setá nebo žito trsnaté (lesní).

2) meziplodiny lze založit jako podsev trav nebo luskovin do hlavní plodiny

bojínek luční, festulolia sp., jetel luční, jílek mnohokvětý, jílek vytrvalý, komonice bílá, kostřava červená, kostřava luční, kostřava rákosovitá, srha laločnatá a štírovník růžkatý.

Meziplodiny – trávy do podsevu i do směsi

- bojínek luční, festulolia sp.,**
- jílek mnohokvětý,**
- jílek vytrvalý,**
- kostřava červená,**
- kostřava luční,**
- kostřava rákosovitá,**
- srha laločnatá,**

Meziplodiny

▪ N 1155 - povinnost alespoň 8 týdnů trvání a zákaz POR

úprava období „údržby“

- letní varianta: od 31.7. do **24.9.** (20.9.)
- ozimá varianta: od **6.9.** (20.9.) do 31.10.
- podsevy: **od 1.8. do 24.9.**
- **zákaz použití POR** pouze ve stanoveném minimálním období
- **zákaz POR**, které jsou povoleny v rámci ekologického zemědělství
 - rozšíření seznamu o **podsev luskovin** – jetel luční, komonice bílá, štírovník růžkatý
 - rozšíření seznamu o **meziplodin** - jetel šípovitý, svazenka shloučená

Dusík vázající plodiny

	2017		
	výměra (ha)	žádostí	zastoupení v %
N - vázající plodiny	202 195,61	5 389	64,10

- zůstává povinnost souvislého pokryvu půdy nebo výskytu posklizňových zbytků od 1.6. do 15.7.
- zůstává povinnost založení ozimu do 31.10.
- **zákaz použití POR od výsevu do sklizně plodin**
- evidence data výsevu a sklizně (při kontrole ověření této evidence + kontrola evidence POR + vizuální kontrola)
- **navýšení koeficientu 0,7 → 1**

GREENING – plocha v ekologickém zájmu - EFA

Plocha s plodinami, které vážou dusík

- založena výsevem způsobilých plodin pěstovaných buď samostatně nebo ve směsích s ostatními plodinami, přičemž zastoupení plodiny vázající N činí v této směsi více jak 50 %
- bob, cizrna, čičorka, čočka, fazol, hrách (včetně pelušky), hrachor, jestřabina, jetel, komonice, kozinec, lupina, pískavice, ptačí noha, sója, štírovník, tolíce (včetně vojtěšky), úročník, vičenec, vikev.
- pokryv půdy nebo prokazatelný výskyt posklizňových zbytků minimálně od 1.6. do 15.7.

Plochy s plodinami, které vážou dusík, v rámci EFA jsou zároveň **kombinovatelné s tzv. dobrovolnou podporou vázanou na produkci poskytovanou na bílkovinné plodiny**

Seznam způsobilých plodin

bob, cizrna, čičorka, čočka, fazol, hrách (včetně pelušky), hrachor, jestřabina, jetel, komonice, kozinec, lupina, pískavice, ptačí noha, sója, štírovník, tolice (včetně vojtěšky), úročník, vičenec, vikev.

Dusík vázající plodiny

- období výsev → sklizeň vyplývá přímo z právního předpisu a zákaz použití POR po celé toto období
- Časté dotazy:
 - ? víceleté porosty
 - ? porosty založené před účinností zákazu
 - ? meziroční kombinace EFA x použití POR
 - požadavek na specifikaci POR (? biopesticidy)
- platí pouze pro daný rok, **kdy žadatel deklaroval plochu jako EFA**, a to od 1.1. až do sklizně
- zákaz POR platí po celé vegetační období, tzn. **nekončí první sklizní**
- desikace před sklizní není povolena
- **zákaz POR, které jsou povoleny v rámci ekologického zemědělství**

Plocha s plodinami, které vážou dusík

- po sklizni jednoletých plodin nebo zapravení víceletých plodin musí být do 31. 10. založen porost ozimé plodiny.
- pokud bude porost víceletých plodin bude zapraven až po 31. 10. ,nemusí být splněna podmínka založení porostu ozimé plodiny.

Kontrola na místě:

Kontrolou na místě budou prověřovány údaje uvedené v žádosti a soulad s legislativou:

- zda je porost založen povolenou plodinou nebo směsí,
- zda je v případě směsí splněna podmínka procentuálního zastoupení dusík vázající plodiny v porostu; vzhledem k tomu, že nejsou stanoveny požadavky na minimální výsev, bude kontrola vycházet pouze ze zjištěného stavu porostu na místě, účetní doklady nejsou po zemědělcích požadovány,
- zajištění pokryvu půdy nebo výskyt posklizňových zbytků v období od 1. června do 15. července,
- založení porostu ozimé plodiny

GREENING – plocha v ekologickém zájmu - EFA

Plochy s dusík vázajícími plodinami pro EFA je možné využít pro splnění podmínek DZES 6:

Žadatel nebude na jím užívaném dílu půdního bloku pálit bylinné zbytky a současně **na minimálně 20 % jím užívané výměry dílů půdních bloků s druhem zemědělské kultury orná půda, vztažené k celkové výměře tohoto druhu kultury užívané žadatelem k 31. květnu příslušného kalendářního roku v evidenci půdy, zajistí každoročně**

- a) aplikování tuhých statkových hnojiv nebo tuhých organických hnojiv minimálně v dávce 25 tun na hektar, s výjimkou tuhých statkových hnojiv z chovu drůbeže minimálně v dávce 4 tuny na hektar; při plnění podmínky zapravením ponechaných produktů při pěstování rostlin, například slámy, není podle zákona o hnojivech stanovena minimální dávka, nebo

GREENING – plocha v ekologickém zájmu - EFA

- b) pokrytí tohoto procenta výměry, popřípadě jeho odpovídající části v termínu minimálně od 1. června do 15. července příslušného kalendářního roku **porostem dusík vázajících plodin** - cizrna, čočka, fazol, hrách (včetně pelušky), jetel, komonice, lupina, sója, štirovník, úročník, vikev, bob, vičenec, **čičorka, hrachor, jestřabina, kozinec, pískavice, ptačí noha nebo tolíce (včetně vojtěšky); popřípadě jejich směsí; porosty výše uvedených plodin lze zakládat i jako podsev do krycí plodiny, popřípadě jako směsi s trávami v případě, že zastoupení trav v porostu nepřesáhne 50 %.**

Upozornění:

- Použití osiv se řídí zákonem č. 219/2003 Sb., o uvádění do oběhu osiva a sadby pěstovaných rostlin

Na co si dát v greeningu pozor

- **Úhor** – evidence U v LPIS od 1. 1. 2018
 - **Užívání pozemku** - kontrolní období delší než 31. 8.
 - **Deklarace** plodin, deklaráce EFA prvku
 - **Porost** na pozemku – nezapomenout na možnosti změnové žádosti nebo vyšší moc
 - Environmentálně citlivé travní porosty ECP
- „rozorávky“
- evidenční změny
 - reálná přeměna pozemku na jinou kulturu
 - týká se pouze T, kulturu G lze přeměnit kdykoliv

Dobrovolné podpory vázané na produkci (VCS)

- **produkce brambor určených pro výrobu škrobu**
- **produkce konzumních brambory**
- **produkce ovocných druhů s velmi vysokou pracností**
- **produkce ovocných druhů s vysokou pracností**
- **produkce zeleninových druhů s velmi vysokou pracností**
- **produkce zeleninových druhů s vysokou pracností**
- **produkce chmele**
- **produkce cukrové řepy**
- **produkce bílkovinných plodin**
- **chov telete masného typu**
- **chov krávy chované v systému chovu s TPM**
- **chov bahnice nebo chov kozy**

Společné podmínky, které musí žadatel splňovat

- být **zemědělským podnikatelem dle § 2e až 2 ha zákona o zemědělství (výjimku má pouze žadatel, který je organizační složkou státu podle zákona č. 219/2000 Sb. o majetku České republiky a jejím vystupování v právních vztazích),**
- obhospodařovat půdu vedenou na něj v LPIS,**
- pěstovat danou plodinu, resp. chovat zvířata, na jejichž podporu žádá,**
- dodržovat podmínky Cross compliance po celý kalendářní rok,**
- zakreslení DPB, kterých se žádost o podporu týká, do mapy a přiložení této mapy k Jednotné žádosti u všech opatření na plochu,**
- vykázat v Jednotné žádosti veškerou zemědělskou půdu, která je na něj vedena v LPIS.**

Produkce konzumních brambor

- FO či PO obhospodařující zemědělskou půdu evidovanou v LPIS nejméně ode dne doručení žádosti do 31.10.2015 s kulturou standardní orná půda
- min. **1 ha standardní orné půdy** (na které jsou pěstovány konzumní brambory)
- zákres DPB v měřítku 1 : 10 000 či podrobnějším
- k datu podání žádosti dodat účetní doklady za dodanou sadbu a uznávací list (min. 2 t sadby / ha)
- jsou-li pěstovány konzumní a škrobové brambory na jednom DPB, musí být tyto plochy v terénu viditelně označené.

Produkce brambor určených pro výrobu škrobu

- FO či PO obhospodařující zemědělskou půdu evidovanou v LPIS nejméně ode dne doručení žádosti do 31.10.2018 s kulturou standardní orná půda
- min. **1 ha standardní orné půdy** (na které jsou pěstovány brambory pro výrobu škrobu)
- jsou-li pěstovány konzumní a škrobové brambory na jednom DPB, musí být tyto plochy v terénu viditelně označené.
- nutno doložit:
 - k datu podání žádosti:
 - **smlouvu** o pěstování brambor pro výrobu škrobu s výrobcem bramborového škrobu
 - do 31.1.2019:
 - **účetní doklady** za dodanou sadbu a uznávací list prokazující použití uznané sadby v množství min. 2 t sadby / ha,
 - potvrzení výrobce bramborového škrobu o skutečně nakoupeném množství škrobu ze sklizně, které potvrzuje dodávku brambor v množství min. 6 t škrobu / ha

Společné změny pro konzumní i škrobové brambory

- účetní doklad za sadbu musí být vystavený v kalendářním roce předcházejícím kalendářnímu roku podání žádosti nebo v kalendářním roce podání žádosti;
- v případě použití dodané sadby z členského státu Evropské unie je možné nahradit uznávací list úřední návěškou nebo kopií oznámení o dovozu.

Produkce ovocných druhů s VVP

- **kultura ovocný sad** - min. 1 ha – jabloň, hrušeň, meruňka a třešeň
- **min. 500 ks/ha (jabloně a hrušně), resp. 200 ks/ha životaschopných jedinců (meruňky, třešně)**
 - kontrola po celé období od podání žádosti do 31. 8. (dtto Registr Sadů)
- **sad od roku 1995**
- **dodržet min. výnosy jednotlivých druhů (jabloň 10 t/ha, meruňka 1,5 t/ha, hrušeň 8 t/ha, třešeň 1 t/ha)**
- **do 31. 1. 2019 prokázat výši produkce jednotlivých druhů**
 - prodej a vlastní zpracování (pomocí účetních a daňových dokladů)
 - produkce vždy počítána na celkovou výměru jednotlivých druhů
- V terénu musí být viditelně odlišeni nezpůsobilí jedinci či skupiny jedinců od způsobilých, na každé dílčí pěstební ploše.

Před podáním upravit a ohlídat stav sadů v Registru sadů (ÚKZUZ) a v LPIS – s dostatečným předstihem!!!

- **k JŽ žádná příloha**

Produkce ovocných druhů s VP

- **kultura ovocný sad** - min. 1 ha
- **min. 200 ks/ha, resp. 2 000 ks/ha životaschopných jedinců**
 - kontrola po celé období od podání žádosti do 31. 8. (dtto Registr Sadů)
- **sad od roku 1995**
- **dodržet min. výnosy jednotlivých druhů**
- **do 31. 1. 2019 prokázat výši produkce jednotlivých druhů**
 - prodej a vlastní zpracování (pomocí účetních a daňových dokladů)
 - produkce vždy počítána na celkovou výměru jednotlivých druhů

Jahodníky:

- **standardní orná půda** – min. 1 ha
- **min. 20 000 ks/ha,, prokázat produkci**
- **zrušena podmínka roku výsadby jahodníků**

- **ohlídat stav sadů v Registru sadů (ÚKZUZ) a v LPIS**
- **k JŽ žádná příloha**

Produkce zeleninových druhů s VVP

Zelenina VP

- platba na produkci zeleniny s vysokou pracností se neposkytuje v případě, že na stejnou plochu DPB byla požadována podpora na produkci zeleniny s velmi vysokou pracností nebo **podpora na produkci konzumních brambor**, popř. pokud byla požadována podpora na hrách zahradní v rámci podpory na produkci bílkovinných plodin.
- Změny v tabulce minimálního počtu vysázených nebo vysetých jedinců
- Změna v podporovaných plodinách – tykev

Zelenina VVP

- platba na produkci zeleniny s velmi vysokou pracností se neposkytuje v případě, že na stejnou plochu DPB byla požadována podpora na produkci zeleniny s vysokou pracností nebo **podpora na produkci konzumních brambor**.
- Změny v tabulce minimálního počtu vysázených nebo vysetých jedinců
- **Povinné náležitosti:** uvedení zeleninového druhu, uvedení termínu výsevu či výsadby, doložení účetního dokladu prokazujícího nákup osiva nebo sadby v množství odpovídajícím požadavkům minimálního výsevu nebo výsadby daného zeleninového druhu na 1 ha dílu PB a hmotnosti tisíce semen (u česneku a cibule - minimální počet vysázených ks/ha = kg/ha)

Produkce zeleninových druhů s VP

- **kultura standardní orná půda (R)** – min. 1 ha
- **půda musí být evidována** v LPIS nejméně ode dne doručení žádosti Fondu **do 31. 8. 2018**
- část pěstování musí probíhat v období **po 1. červnu** příslušného kalendářního roku
- minimální doba pěstování nebo prokazatelného výskytu posklizňových zbytků v tomto období je **10 kalendářních dní**
- na stejnou plochu nelze žádat na opatření Produkce zeleninových druhů s VVP a v případě **hrachu zahradního** nebude rovněž poskytnuta podpora na produkci bílkovinných plodin na plodinu hrách zahradní.
- Povinné náležitosti: uvedení zeleninového **druhu**, uvedení **termínu** výsevu či výsadby, doložení **účetního dokladu** prokazujícího nákup osiva nebo sadby v množství odpovídajícím požadavkům minimálního výsevu nebo výsadby daného zeleninového druhu na 1 ha dílu PB a hmotnosti tisíce semen

Produkce chmele

- **kultura chmelnice (C) - min. 1 ha**
- **chmelnice evidované v LPIS a registru chmelnic**
- min. od podání žádosti do 20. 8. 2018

- ⑩ **V případě, že se výměra chmelnice v LPIS neshoduje s výměrou v Registru chmelnic, do žádosti je nutné deklarovat nižší výměru a provést zákres (a to i v případě jakéhokoliv rozdílu výměr).**

- ⑩ **Před podáním žádosti ohlídat stav chmelnic v Registru chmelnic (ÚKZUZ) a v LPIS – s dostatečným předstihem!!! V LPIS by neměla být evidovaná chmelnice nebo její část, která není zem. obhospodařovaná a nepěstuje se zde chmel!!!**
- **již žádná odrůdová omezení – povoleny libovolné odrůdy**

Produkce cukrové řepy

- **kultura standardní orná půda (R)** - min. 1 ha
 - v LPIS na žadatele min. od podání žádosti do 31. 8. 2018
- **min. výsev 0,8 VJ/ha**
- Účetní doklad za osivo musí být vystavený v kalendářním roce podání žádosti nebo v roce předcházejícím
- **k JŽ přiložit:**
 - **faktury za osivo cukrové řepy**
 - **kopii smlouvy se zpracovatelem (na cukr nebo kvasný líh)**

Bílkovinné plodiny

- **kultura standardní orná půda (R)** – min. 1 ha
 - v LPIS na žadatele min. od podání žádosti do 31. 8.
- zem. **půda s prokazatelným pokryvem bílkovinných plodin** a jejich směsí v období minimálně **od 1. června do 15. července**
- **Není vazba na VDJ**
 - ⑩ **došlo k úpravě výčtu podporovaných bílkovinných plodin. Nově lze žádat nejen na směsi bílkovinných plodin s obilovinami (kde zastoupení bílkovinných plodin činí více než 50 % této směsi), ale i na směsi vyjmenovaných bílkovinných plodin.**

Bílkovinné plodiny

Seznam podporovaných bílkovinných plodin (*předpis uvádí pouze názvy **rodů**, takže lze žádat na všechny druhy v rámci **rodu***):

- hrách (vč. pelušky)**
- bob**
- lupina**
- sója**
- vojtěška**
- jetel**
- směsi výše uvedených plodin s obilovinami, přičemž zastoupení bílkovinných plodin musí být v těchto směsích vyšší než 50 % (*fyzická kontrola na místě*)

Bílkovinné plodiny

Upozornění:

Porost s bílkovinnou plodinou lze zakládat i jako podsev do krycí plodiny. Takový podsev může být deklarován jako hlavní plodina pouze v případě, že krycí plodina bude sklizena ve stavu mléčné zralosti. Na pozemku s bílkovinnou plodinou se nesmí vyskytovat tráva ani v podsevu ani jako krycí plodina (jílek jednoletý). Podobně např. mák či hořčice.

Směsi bílkovinných plodin – směsi povoleny pouze v kombinaci s obilovinami (včetně ostatních obilovin, jako např. pohanka apod.) nebo ve směsi bílkovinných plodin. Plochy oseté travními směsmi nejsou způsobilé pro přiznání platby. Za směs s obilovinou se považuje i pouze jedna bílkovinná plodina, tedy může to být např. směs oves s jeztelem.

Bílkovinné plodiny

- Minimální výsevy** nejsou stanoveny – dodržení stanoveného poměru plodin ve směsi bude kontrolováno v porostu této směsi. Nebude sledován minimální počet rostlin, ale dodržení stanoveného poměru počtu rostlin ve směsi. Účetní doklady nejsou po zemědělci požadovány.
- Podmínky pro osiva** v rámci této podpory nejsou stanoveny. Lze tedy využít osivo i farmářské, nicméně v souladu s ustanovením zákona č. 326/2004 Sb., o rostlinolékařské péči, zákona č. 219/2003 Sb., o ochraně práv k odrůdám a vyhlášky č. 378/2010 Sb., o stanovení druhů pěstovaných rostlin. Účetní doklady k osivu nebudou po zemědělci kontrolou na místě požadovány.
- LPIS** – v případě, že žadatel nespĺňuje min. intenzitu na ploše DPB pěstovaných bílkovinných plodin, může vyhradit (zakreslit) pouze část DPB, která odpovídá splnění minimální intenzity. V LPIS tedy není třeba dělit DPB.

Chov telete masného typu

- **masná telata, která se narodila na hospodářství žadatele v období od 1. 4. 2017 do 31. 3. 2018**
- matkou telete, na které je podávána žádost, musí být kráva chovaná v nedojeném systému
- otcem telete musí být býk masného plemene skotu evidovaný v ústředním registru plemenů
- **seznam telat masného typu**, včetně identifikačních čísel a dat narození, identifikačních čísel matek s označením jejich systému chovu z hlediska tržní produkce mléka, označení otce dle ústředního registru plemenů a výpočet VDJ
- v rámci opatření VCS Masná telata jsou uznávána i dvě nová plemena (Montbéliarde a Pinzgavský skot).

Chov krávy chované v systému chovu s TPM

- **dojnice registrované na hospodářství žadatele k 31. 3. 2018**
- způsobilá dojnice = vedená na hospodářství žadatele v ústřední evidenci zvířat k 31. březnu příslušného kalendářního roku
- stanoven minimální limit 2 VDJ, platba bude vyplacena, pokud přesahuje 100 EUR
- **seznam dojnic** chovaných žadatelem k 31. březnu 2018, včetně identifikačních čísel a dat narození, popřípadě dat zaevidování do ústřední evidence, systém chovu z hlediska tržní produkce mléka a výpočet VDJ.
- **k JŽ žádná příloha** (již neplatí podmínka dokládání dokumentů o tržbách za mléko)

Chov bahnice nebo chov kozy

- **bahnice popř. kozy pasené na travních porostech** nebo na travních porostech na orné půdě evidovaných na žadatele v LPIS v období nejméně **od 15. 5. do 11. 9. 2018**
- **seznam bahnic/koz**, pasených na travních porostech, včetně identifikačních čísel a dat narození, popřípadě dat zaevidování do ústřední evidence, a výpočet VDJ
- za bahnici či kozu se považuje **samice starší jednoho roku**
- povinnost vést **pastevní deník** po celé kontrolní období od **15. 5. do 11. 9. 2018.**

Přepočítací koeficienty ke stanovení počtu VDJ

Druh a kategorie hospodářských zvířat	Koeficient přepočtu na velké dobytčí jednotky (VDJ)
skot ve věku nad 2 roky	1,00
skot ve věku nad 6 měsíců do 2 let včetně	0,60
skot ve věku do 6 měsíců včetně	0,40
ovce ve věku nad 1 rok	0,15
kozy ve věku nad 1 rok	0,15

Přechodné vnitrostátní podpory (PVP)

- Platba na zemědělskou půdu
- Platba na chmel
- Platba na brambory pro výrobu škrobu
- Platba na přežvýkavce
- Platba na chov ovcí, popřípadě chov koz
- Platba na chov krav bez tržní produkce mléka

Chov ovcí nebo koz

Žadatelem o platbu na chov ovcí nebo koz může být fyzická nebo právnická osoba, která chová ovce nebo kozy alespoň **od 15. června do 15. srpna** příslušného kalendářního roku na hospodářství registrovaném v ústřední evidenci.

- (2) Přepočítávací koeficienty ke stanovení počtu velkých dobytčích jednotek k platbě na chov ovcí nebo koz jsou uvedeny v části B přílohy k tomuto nařízení.
- (3) Fond poskytne žadateli platbu na chov ovcí nebo koz na celkový počet velkých dobytčích jednotek stanovených podle počtu samic starších jednoho roku chovaných na hospodářství žadatele v období od 15. června do 15. srpna příslušného kalendářního roku na základě údajů v ústřední evidenci, přičemž podmínkou pro poskytnutí platby jsou nejméně 2 velké dobytčí jednotky.

Platba na chov krav bez tržní produkce mléka

Žadatelem o platbu na chov krav bez tržní produkce mléka může být fyzická nebo právnická osoba, která chová krávy bez tržní produkce mléka **alespoň od 15. června do 15. srpna** příslušného kalendářního roku na hospodářství registrovaném v ústřední evidenci.

- (2) Přepočítávací koeficienty ke stanovení počtu velkých dobytčích jednotek k platbě na chov krav bez tržní produkce mléka jsou uvedeny v části B přílohy k tomuto nařízení.
- (3) Fond poskytne žadateli platbu na chov krav bez tržní produkce mléka na celkový počet velkých dobytčích jednotek stanovených podle počtu krav bez tržní produkce mléka chovaných na hospodářství žadatele v období od 15. června do 15. srpna příslušného kalendářního roku na základě údajů v ústřední evidenci, přičemž podmínkou pro poskytnutí platby na chov krav bez tržní produkce mléka jsou nejméně 2 velké dobytčí jednotky.

Oblasti NATURA 2000 na zemědělské půdě

- Podmínka Zemědělského podnikatele a Cross Compliance
- Ohlášení **převodu** obchodního závodu do 30 kalendářních dnů od data převodu DPB v LPIS
- Minimální výměra **1 ha** trvalých travních porostů (T)
- **Vymezení oblastí:**
 - Ptačí oblasti nacházející se na území 1. zóny NP nebo 1. zóny CHKO
 - Evropsky významné lokality zařazené do národního seznamu nacházející se na území 1. zóny NP nebo 1. zóny CHKO
 - Oblasti s jinými environmentálními omezeními, kterými jsou území 1. zóny NP nebo 1. zóny CHKO, které se nenacházejí na území ptačí oblasti nebo evropsky významné lokality

Oblasti NATURA 2000 na zemědělské půdě

- Výše sazby na 1 ha trvalého travního porostu (T) = **86 EUR**
- **Závazek pětiletého hospodaření** – již nově nevzniká, stávající dobíhají
- Podmínka **pastvy/seče** na DPB není vázána na určitý termín, avšak povinnost půdu zemědělsky obhospodařovat setrvává
- **Úplný zákaz používání hnojiv** (dříve limit v průměru 30 kg dusíku/ha pasených ploch) vyjma pastvy hospodářských zvířat

1. Agroenvironmentálně–klimatická opatření (AEKO)

A podopatření integrovaná produkce ovoce

B podopatření integrovaná produkce révy vinné

- B1 základní ochrana vinic
- B2 nadstavbová ochrana vinic

C podopatření integrovaná produkce zeleniny a jahodníku

- integrovaná produkce zeleniny
- integrovaná produkce jahodníku

D podopatření ošetřování travních porostů

- D1 obecná péče o extenzivní louky a pastviny
- D2 mezofilní a vlhkomilné louky hnojené
- D3 mezofilní a vlhkomilné louky nehnojené
- D4 horské a suchomilné louky hnojené
- D5 horské a suchomilné louky nehnojené
- D6 trvale podmáčené a rašelinné louky
- D7 ochrana modrásků
- D8 ochrana chřástala polního
- D9 suché stepní trávníky a vřesoviště
- D10 druhově bohaté pastviny

E podopatření zatravňování orné půdy

- E1 zatravňování orné půdy běžnou směsí
- E2 zatravňování orné půdy druhově bohatou směsí
- E3 zatravňování orné půdy regionální směsí
- E4 zatravňování orné půdy podél vodního útvaru běžnou směsí
- E5 zatravňování orné půdy podél vodního útvaru druhově bohatou směsí
- E6 zatravňování orné půdy podél vodního útvaru regionální směsí

F podopatření biopásy

- F1 krmné biopásy
- F2 nektarodárné biopásy

G podopatření ochrana čejky chocholaté

Hlavní změny pro rok 2018

Změny v provádění podopatření OTP

Od roku 2018 bude možné využít výjimku pro neponechání nepokosených ploch na dílech půdních bloků nad 12 ha z důvodu provádění obnovy trvalého travního porostu pouze v případě, že bude obnova v LPIS nahlášena nejpozději k datu podání žádosti o dotaci pro daný rok. Pokud bude obnova nahlášena po datu podání žádosti o dotaci, pak nebude možné tuto výjimku využít. Důvodem pro zavedení změny je zabránění neoprávněnému vyplácení dotace za ponechávání nepokosených ploch na dílech půdních bloků, kde nebyly nepokosené plochy z důvodu uplatnění výjimky ponechány a nebyl tak naplněn předmět dotace.

Hlavní změny pro rok 2018

Změny ve způsobu započítávání aplikovaného dusíku

Od roku 2017 došlo k úpravě limitů pro aplikaci dusíku a způsobu jejich výpočtu v podopatření OTP, a to tak, že žadatelé jsou povinni dodržet limity pro trvalý travní porost stanovený nitrátovou směrnicí. Pro výpočet limitu přívodu dusíku se použije postup podle §7 odst. 5 nařízení vlády č. 262/2012 Sb., o stanovení zranitelných oblastí a akčním programu, tj.:

- 1. 30% z celkového dusíku hnojiv s pomalu uvolnitelným dusíkem a upravených kalů,
- 2. 60% z celkového dusíku hnojiv s rychle uvolnitelným dusíkem, s výjimkou kejdy prasat,
- 3. 70% z celkového dusíku kejdy prasat.

Touto úpravou se uvádí do souladu podmínky OTP a podmínky nitrátové směrnice

Hlavní změny pro rok 2018

Změny v provádění titulu **Ochrana chřástala polního**

Nově je možné na základě souhlasného stanoviska místně příslušného orgánu ochrany přírody provádět příkrm na plochách zařazených do tohoto titulu. Provádění příkrmu bez vydaného souhlasného stanoviska bude nadále považováno za nesplnění podmínky.

Změny v provádění titulu **Druhově bohaté pastviny**

Na základě souhlasného stanoviska orgánu ochrany přírody lze snížit limit minimálního přívodu dusíku pastvou hospodářských zvířat. Limit může být orgánem ochrany přírody libovolně snížen, a to až na 0kg dusíku.

Hlavní změny pro rok 2018

Změna v provádění podopatření IP ovoce a IP zeleniny a jahodníku

Od roku 2018 dochází k odstranění povinnosti provádět při podávání žádosti o zařazení zákres umístění technického zařízení pro sledování meteorologických prvků a výskytu škůdců.

Změna v provádění podopatření IP zeleniny a jahodníku

Novelou nařízení vlády došlo ke zmírnění sankce za nesplnění podmínky pěstování pouze podporovaného druhu zeleniny. Doposud byla za nesplnění této podmínky ukládána sankce neposkytnutí dotace na všechny plochy zařazené 10 v příslušném titulu, na které byla v daném roce podána žádost o dotaci. Nově se sankce upravuje na neposkytnutí dotace pouze na díl půdního bloku nebo jeho část, na které bylo nesplnění podmínek zjištěno

Hlavní změny pro rok 2018

Změny v provádění podopatření Biopásy

Od roku 2018 dochází k úpravě termínu pro zapravování biopásů. Nově bude možné biopásy zapravovat do půdy již od 16. března. Tato změna se vztahuje již na biopásy zakládáné v roce 2017. Termín pro založení biopásu, 15. června, zůstává nezměněn.

Hlavní změny v roce 2018

Změny ve způsobu výpočtu dotace v podopatření Biopásy a podopatření Ochrana čejky chocholaté

V případě že bude žadatel plnit podmínku diverzifikace plodin v ozelenění pro SAPS směskou plodin biopásu nebo směskou plodin vysévanou v podopatření Ochrana čejky chocholaté, pak bude žadateli snížena dotace v AEKO. Pokud žadatel splní podmínku diverzifikace plodin jinými plodinami, tak i přes uvedení směsek pro biopásy nebo čejku v deklaraci plodin nebude dotace AEKO snižována. Změna je zaváděna z důvodu zabránění dvojímu financování.

Hlavní změny pro rok 2018

S účinností ke dni 1. 3. 2018 došlo k novelizaci nařízení vlády č. 262/2012 Sb. upravující podmínky tzv. „nitratové směrnice“. Nařízení vlády upravuje požadavky na hnojení zeleniny, hospodaření na zemědělských pozemcích přímo sousedících s útvary povrchových vod a úprava použití hnojivých látek v období zákazu hnojení na orné půdě a trvalých travních porostech.

Jednou z úprav se při pěstování zeleniny odstraňuje limit 20 ha pěstební plochy zeleniny, od kterého se na pěstitele zeleniny vztahovaly podmínky pro plnění limitů dusíku. Nově jsou tyto limity vztaženy vůči jakékoli ploše zeleniny pěstované na orné půdě v ZOD.

Úprava nastavení podmínky dodržení maximální intenzity 1,15 VDJ

- Došlo ke změně výpočtu intenzity chovu hospodářských zvířat pro potřebu kontroly dodržení podmínky maximální intenzity chovu 1,15 VDJ. Do výpočtu intenzity jsou nově zahrnovány i plochy zařazené v podopatření Zatravňování orné půdy podle NV 75, a to od druhého roku závazku
- K úpravě došlo i v ploše, ke které je plocha pro výpočet intenzity posuzována. Původně byla zahrnována tzv. „způsobitelná plocha“, tj. plocha, na kterou byla skutečně vyplacena dotace po odečtení všech případných nezpůsobitelných ploch, ploch na kterých nebyly splněny podmínky...atd. – umožňovalo to jen obtížnou kontrolu výše zatížení v průběhu sledovaného období
- Došlo k úpravě podmínky a nově bude výpočet intenzity zatížení pro potřeby kontroly podmínky maximální intenzity 1,15 **vztažen k ploše zařazené v roce podání žádosti o dotaci do podopatření Ošetřování travních porostů, do podopatření Zatravňování orné půdy podle NV 75, a to od druhého roku závazku a do titulu Zatravňování orné půdy podle nařízení vlády 79/2007 Sb. (staré AEO).**

Změny závazků na území nově vzniklých ZCHÚ, ochranných pásmech NP nebo Natura 2000

Pokud je na některém území nově vyhlášeno ZCHÚ nebo ochranné pásmo NP, popřípadě je území nově zařazeno do soustavy Natura 2000, může žadatel na dílech půdních bloků v tomto území změnit zařazení v podopatření Ošetřování travních porostů ze základního titulu Obecná péče o extenzivní louky a pastviny do některého z nadstavbových titulů.

Změnu lze provést prostřednictvím žádosti o změnu zařazení nebo žádosti o zařazení. Změna je podmíněna vymezením příslušného nadstavbového titulu v modulu Enviro před podáním žádosti.

Změna závazku mezi nadstavbovými tituly, pokud do nich byl pozemek zařazen již před vyhlášením nového cenného území, není možná.

Úpravy podmínek provádění některých titulů podopatření Ošetřování travních porostů

1. Na dílech půdních bloků zařazených do titulu **Ochrana chřástala polního** je od roku 2017 **zakázán příkrm hospodářských zvířat, s výjimkou podávání minerálních lizů a napájení.**
2. Na dílech půdních bloků zařazených do titulu **Ochrana modrásků** není možné provádět jakoukoli údržbu travního porostu mimo období stanovené pro příslušný díl půdního bloku v LPIS. Pokud je například v LPIS stanoven termín do 10. června, pak lze údržbu travního prostu provádět pouze do tohoto data a od 11. června do konce roku nesmí na dílu půdního bloku proběhnout jakákoli údržba travního prostu.
3. Na dílech půdních bloků zařazených do titulu **Druhově bohaté pastviny,** které se nachází v méně příznivé oblasti H1 se nově posouvá termín pro provedení minimálního zemědělského hospodaření podle NV 50 seč/pastva) **z 31. července na 31. srpna.**
V ostatních oblastech je i nadále platný termín pro provedení zemědělského obhospodařování **do 31. července.**

Úpravy podmínek provádění některých titulů podopatření Ošetřování travních porostů

4. Na DPB zařazených do titulu Druhově bohaté pastviny je nově povoleno provádění příkrmu hospodářských zvířat v jarním období, a to na základě souhlasného stanoviska OOP.

Nově tedy bude možné, pokud s tím bude místně příslušný OOP souhlasit, provádět od 1. dubna do 31. května příkrm hospodářských zvířat a nebude se jednat o nesplnění podmínek titulu.

Provedení příkrmu bez souhlasného stanoviska OOP nebo v jiném období bude i nadále vyhodnoceno jako nesplnění podmínek.

5. Na dílech půdních bloků zařazených do titulu Obecná péče o extenzivní louky a pastviny, některé z variant titulů Mezofilní a vlhkomilné louky nebo Horské a suchomilné louky, s výměrou nižší než 12 ha je nově možné dobrovolně ponechávat nepokosené pásy a zároveň na tyto díly půdních bloků žádat o dotaci za ponechání nepokosených pásů.

Úpravy podmínek provádění některých titulů podopatření Ošetřování travních porostů

Na dílech půdních bloků zařazených do některé z variant titulů Mezofilní a vlhkomilné louky (MVL) nebo Horské a suchomilné louky (HSL) s pozdějšími termíny pro provádění sečí je upraven termín do kdy musí být ponechány nepokosené plochy, a to následovně:

- do 15. září na dílech půdních bloků zařazených do MVL S2 (15. července – 31. srpna),
- do 15. října na dílech půdních bloků zařazených do HSL S5 (15. srpna – 31. září).

Podmínky zařazení a poskytnutí dotace AEKO

Žádost o zařazení se podává:

- do 15. května
- na období závazku 5 let
- na celý díl půdního bloku (DPB) s výjimkou podopatření biopásy

Kvóty:

- kvóta navýšení: 35% výměry zařazené v 1. roce závazku (mimo podopatření Zatravňování o. p.)
- kvóta snížení – pozbytí užívání pozemku v LPIS: 25% výměry zařazené v 1. roce závazku stanovují se zvlášť pro každé podopatření (A-G)

Pro poskytnutí dotace:

- žadatel nemusí být zemědělský podnikatel a nemusí plnit podmínky **aktivního zemědělce**
- sledované období: od podání žádosti o dotaci do 31.12. , v případě podopatření biopásy do 31.3.

AEKO - Změna vyhodnocení podmínek minimální zemědělské činnosti

Změna vyhodnocení minimální zemědělské činnosti, se týká i žadatelů zařazených v AEO, v titulu zatravňování orné půdy. Žadatelé zařazení v tomto titulu jsou nově povinni do 31. července provést seč s odklizem pokosené hmoty nebo pastvu s likvidací nedopasků.

Obzvláště v případě provádění údržby travního porostu pastvou je zapotřebí věnovat změněným podmínkám pozor, neboť do roku 2015 stačilo pastvu provést jednou ročně, a to do 31. října. Nově musí být pastva, včetně likvidace nedopasků, provedena již do termínu 31. července a poté do 31. října!

V případě nesplnění podmínky minimální zemědělské činnosti v prvním termínu údržby travního porostu bude plocha vyhodnocena jako nezpůsobilá pro poskytnutí dotace a bude zahrnuta do celkové míry předeclarace, Nesplnění podmínky údržby travního porostu v druhém termínu bude i nadále sankcionováno v rámci sankčního systému AEO.

Podopatření ošetřování travních porostů

- není celofaremní podopatření
- DPB lze zařadit pouze do jednoho z titulů
- v ZCHÚ, OP NP a NATURA 2000 lze DPB zařadit do:
 - titulu D2-D10
 - titulu D1 s povolením OOP (musí být uvedeno v LPIS)
- mimo ZCHÚ, OP NP a NATURA 2000 lze DPB zařadit do:
 - titulu D1
 - titulu D6-D9, pokud je cenné stanoviště vymezeno v LPIS

Bez vymezení cenného stanoviště v oblastech ZCHÚ, OP NP a Natura 2000 nelze DPB zařadit do OTP!!!

- vymezení příp. převymezení cenného stanoviště provádí příslušné OOP
 - v oblastech ZCHÚ, OP NP a Natura 2000 s překryvem se ZCHÚ → příslušná správa ZCHÚ
 - v oblastech Natury 2000 bez překryvu se ZCHÚ → referát ŽP příslušného krajského úřadu
 - v oblastech vojenských újezdů → příslušný újezdní úřad

ENVIRO vymezení - PRV 2015-2020:				
Typ louky	Termín seče/pastvy	Pastva	Vým. pře	Stav
HSLN	seč do 31.7.	Pastva nepovolena	0,7400	Výsledné

ENVIRO vymezení - PRV 2007-2014:			
Vrstva	Popis	Výměra [ha]	Pozn.
HSL: NN-S1	Horské a suchomilné louky		- termín seče 1, přepásání 0, hnojení 0

Podmínky jednotlivých podopatření

- **intenzita chovu hospodářských zvířat** v období 1. 6. – 30. 9. činí
 - min. 0,3 VDJ/ha TTP (T) vedeného na žadatele v LPIS
 - max. 1,15 VDJ/ha způsobilé plochy k poskytnutí dotace na
 - TTP (T) v rámci podopatření ošetřování travních porostů (s výjimkou titulu trvale podmáčené a rašelinné louky)
 - TTP (T) a TP (G) v rámci podopatření ošetřování travních porostů (s výjimkou titulu trvale podmáčené a rašelinné louky) podle NV 79/2007
 - TTP (T) a TP (G) v rámci titulu zatravňování orné půdy podle NV 79/2007
 - max. 1,5 VDJ/ha ZP (T, R, U, G, J, S, V a C) vedené na žadatele v LPIS
- elektronický **registr koní a Deklarace chovu koní** podat elektronicky přes PF do 31. 10. 2018
- u titulů D1-D5 a DPB nad 12 ha (bez KP) při první seči ponechat **nepokosené plochy** do 15.8., nejpozději do termínu první seče následujícího roku
 - neplatí pro D1, pokud je na DPB prováděna pastva
 - dobrovolně lze nepokosené plochy ponechávat i na DPB pod 12 ha (D1-D5)
 - nutno deklarovat

Podmínky opatření OTP

D1 – obecná péče o extenzivní louky a pastviny

- 1. seč s odklizem biomasy (balíky) nebo pastva s likvidací nedopasků do 31.7.
- 2. seč s odklizem biomasy (balíky) nebo pastva s likvidací nedopasků do 31.10.
- U DPB nad 12 ha ponechat v případě první operace seče nepokosené plochy 3-10% výměry DPB min. do 15.8. a max. do první seče následující rok.
- Výměra jedné nepokosené plochy max. 1ha.
- NEMULČOVAT!

D2 – Mezofilní vlhkomilné louky hnojené

- 1. seč s odklizem (balíky) čtyři různé termíny
 - S4 do 30.6.; S3 15.7.- 31.7.; S1 do 31.7; S2 15.7. – 31.8
- 2. seč s odklizem (balíky) do 31.10.
- U DPB nad 12ha nechat nepokosené plochy
 - U seče S2 (15.7 – 31.8.) min. do 15.9. jinak stačí ponechat do 15.8.
- Pokud je v LPIS DPB vhodný k přepasení pastva je možná po 15.8.
- Ke hnojení je možné použít pouze hnůj nebo kompost
- Zákaz příkrmu zvířat
- NEMULČOVAT ANI NEDOPASKY!

D3 – Mezofilní vlhkomilné louky nehnojené

- 1. seč s odklizem (balíky) čtyři různé termíny
 - S4 do 30.6.; S3 15.7.- 31.7.; S1 do 31.7; S2 15.7. – 31.8
- 2. seč s odklizem (balíky) do 31.10.
- U DPB nad 12ha nechat nepokosené plochy
 - U seče S2 (15.7 – 31.8.) min. do 15.9. jinak stačí ponechat do 15.8.
- Pokud je v LPIS DPB vhodný k přepasení pastva je možná po 15.8.
- Zákaz aplikace hnojiv (kromě případné povolené pastvy)
- Zákaz příkrmu zvířat
- NEMULČOVAT ANI NEDOPASKY!

D4 – horské suchomilné louky hnojené

- 1. seč s odklizem (balíky) tři různé termíny
 - S1 do 31.7.; S2 od 15.7. - 31.8.; S5 od 15.8. – 30.9.
- 2. seč s odklizem není určena, možná však je.
- U DPB nad 12ha nechat nepokosené plochy
 - U seče S5 (15.8 – 30.9.) min. do 15.10. jinak stačí ponechat do 15.8.
- Ke hnojení je povinnost 1x v době závazku použít hnůj nebo kompost, nejpozději do konce 4 roku závazku. (Pastva zvířat není aplikací hnojiva)
- Pokud je v LPIS DPB vhodný k přepasení pastva je možná po 15.8.
- Zákaz příkrmu zvířat
- NEMULČOVAT ANI NEDOPASKY!

D5 – horské suchomilné louky nehnojené

- 1. seč s odklizem (balíky) tři různé termíny
 - S1 do 31.7.; S2 od 15.7. - 31.8.; S5 od 15.8. – 30.9.
- 2. seč s odklizem není určena, možná však je.
- U DPB nad 12ha nechat nepokosené plochy
 - U seče S5 (15.8 – 30.9.) min. do 15.10. jinak stačí ponechat do 15.8.
- Pokud je v LPIS DPB vhodný k přepasení pastva je možná po 15.8.
- Zákaz aplikace hnojiv (kromě případné povolené pastvy)
- Zákaz příkrmu zvířat
- NEMULČOVAT ANI NEDOPASKY!

D6 – Trvale podmáčené a rašelinné louky

- 1. seč s odklizem čtyři různé termíny
 - S6 15.6.-7.7.; S7 15.6-7.8.; S8 15.7-7.9.; S5 15.8-30.9.
- Seč s odklizem provádět ručně vedenou nebo nesenou technikou. (motorová kosa, hrábě)
- Zákaz aplikace hnojiv
- Zákaz pastvy
- NEMULČOVAT!

D7 – Ochrana modrásků

- S9 1.seč s odklizem do 10.6. (pak v daném roce už žádná seč)
- S10 1. seč s odklizem do 10.6.; 2. seč 1.9.-30.9.
- Pokud je v LPIS DPB vhodný k přepasení lze druhou seč nahradit pastvou (nejdříve 1.10.)
- Ponechat nepokosenou plochu 15-20% výměry DPB min. do následující seče
- Zákaz aplikace hnojiv
- Zákaz příkrmu zvířat
- NEMULČOVAT!

D8 – Ochrana chřástala polního

- 1. seč s odklizem (balíky) 15.8 – 30.9.
- 2. seč není určena, ale je možná
- Pokud je v LPIS DPB vhodný k přepasení seč lze nahradit pastvou (nejdříve 15.9.)
- V případě pastvy do 30 dnů po pastvě posekat nedopasky
- Zákaz příkrmu zvířat
- Zákaz aplikace hnojiv
- NEMULČOVAT!

D9 - Suché stepní trávníky a vřesoviště

- Pastva ovceci nebo kozami, čtyři různé termíny
 - P2 15.4.-30.6.; P1 1.5.-31.10; P3 15.7.-30.9.; P4 15.4.-30.6. a 1.8.-30.9.
- V LPIS může být u DPB povolena pastva skotem
- V LPIS může být u DPB povoleno pastvu nahradit sečí
- Pastvou přivést 5-50kg celkového dusíku na hektar DPB v tomto titulu
- V případě pastvy do 30 dnů po pastvě posekat nedopasky
- Zákaz aplikace hnojiv
- Zákaz příkrmu zvířat
- **NEMULČOVAT ANI NEDOPASKY!**

D10 – Druhově bohaté pastviny

- 1. seč s odklizem nebo pastva s likvidací nedopasků do 31.7.
 - Pokud DPB v LFA/H1 posun termínu do 31.8.
- 2. povinná pastva do 31.10.
- Pastvou přivést min 10kg. celkového dusíku na hektar DPB
- Likvidace nedopasků do 30 dnů po skončení pastvy, v případě celoroční pastvy do 31.12.
- Zákaz aplikace hnojiv (kromě pastvy)
- Zákaz příkrmu zvířat
- NEMULČOVAT ANI NEDOPASKY!

Podmínky jednotlivých podopatření

Podopatření integrovaná produkce ovoce

- Minimální výměra 0,5 ha (kultura ovocný sad)
- Minimální hustota životaschopných jedinců vztahena na hektar produkční plochy (počty se nemění: 500/200/2 000 – jádroviny/peckoviny, bobuloviny)
- Produkční plochou se pro účely tohoto nařízení vlády rozumí dílčí plocha sadu evidovaná v evidenci ovocných sadů podle § 2 odst. 1 písm. h) zákona o Ústředním kontrolním a zkušebním ústavu zemědělském a podle vyhlášky č. 88/2006 Sb., o způsobu a rozsahu vyžadování údajů o ovocných sadech obhospodařovaných v režimu intenzivního ovocnářství, a to v členění na jádroviny, peckoviny nebo bobuloviny
- Snížen limit pro obsah rtuti v ovoci pro vyřazení z podopatření (z 0,05 mg/g na 0,005 mg/kg)

Integrovaná produkce zeleniny

Nový text podopatření v nařízení vlády

- Zelenina – kultura R a J (pouze chřest), žádost se podává na celý DPB
- Jahodník – kultura R, žádost se podává i na část dílu půdního bloku
- Nový titul – Integrovaná produkce jahodníku (výše sazby 433 EUR/ha)
- Obdobné požadavky pro jahodník jako u zeleniny
- Změna příloh (počty sazenic, výsevky, limity rizikových prvků...)
- Úprava sankcí (na úrovni titulu)

Integrovaná produkce révy vinné

- celofaremní podopatření
- pro poskytnutí dotace musí být splněn min. počet 1800 jedinců/ha

Vyklučení ovocného sadu a révy vinné

- bude oznamováno prostřednictvím žádosti o změnu zařazení příp. žádosti o zařazení
- výsadba musí být provedena do konce závazku na vyklučeném nebo jiném DPB
- úprava sankčního mechanismu na úrovni titul/podopatření
- zpřesnění podmínky týkající se založení porostu v každém druhém meziřadí od třetího roku závazku (požadavky na osivo do směsi)

REDEFINICE ANC / LFA

- modifikace PRV -
25.1.2018 schválena
- NV 43/2018 Sb. a
44/2018 Sb.





CHARAKTERISTIKA REDEFINICE 2018 V ČR

- Redefinice = nové vymezení ostatních oblastí
- Změny spojené s redefinicí:
 - nové vymezení ostatních oblastí,
 - aktualizace specifických oblastí,
 - zavedení faremních systémů,
 - nové sazby,
 - podpora oblastí vyřazených z LFA-O do r. 2020.



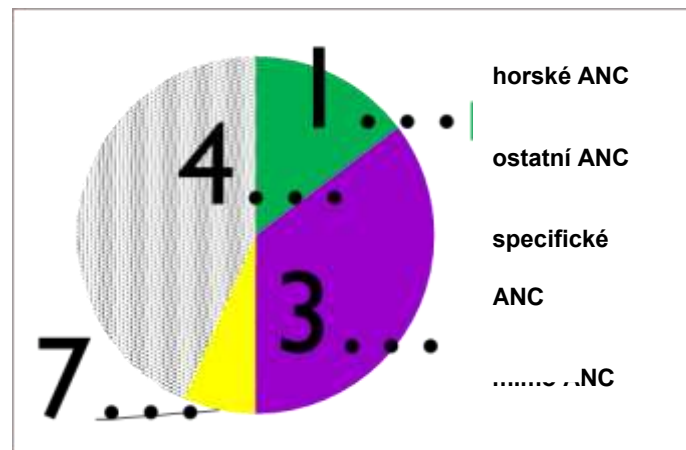
OSTATNÍ ANC – VYMEZENÍ

- Vymezeno na základě tzv. biofyzikálních kritérií s vyloučením oblastí, které své přírodní omezení překonaly.
- Opatření ANC schváleno EK dne 25. 1. 2018 v rámci 4. modifikace PRV.

PODÍL ANC NA ZEMĚDĚLSKÉ PŮDĚ V ČR

ANC	Zemědělská půda (tis. ha)
horské ANC	523
ostatní ANC	1 256
specifické ANC	231
ANC celkem	2 010
Mimo ANC	1 545
ČR celkem	3 555

- Vyřazené LFA-O: 42 tis. ha z.p.,
 - z toho 7 tis. ha trvalých travních porostů (přechodně podporované oblasti).
- Vyřazené LFA-S: 6 tis. ha z.p.



NOVÉ NV PRO ANC - VYMEZENÉ OBLASTI

H - oblasti; kritérium nadmořská výška a svažitost (zůstávají beze změny)

O - oblasti; vymezeny na základě biofyzikálních kritérií

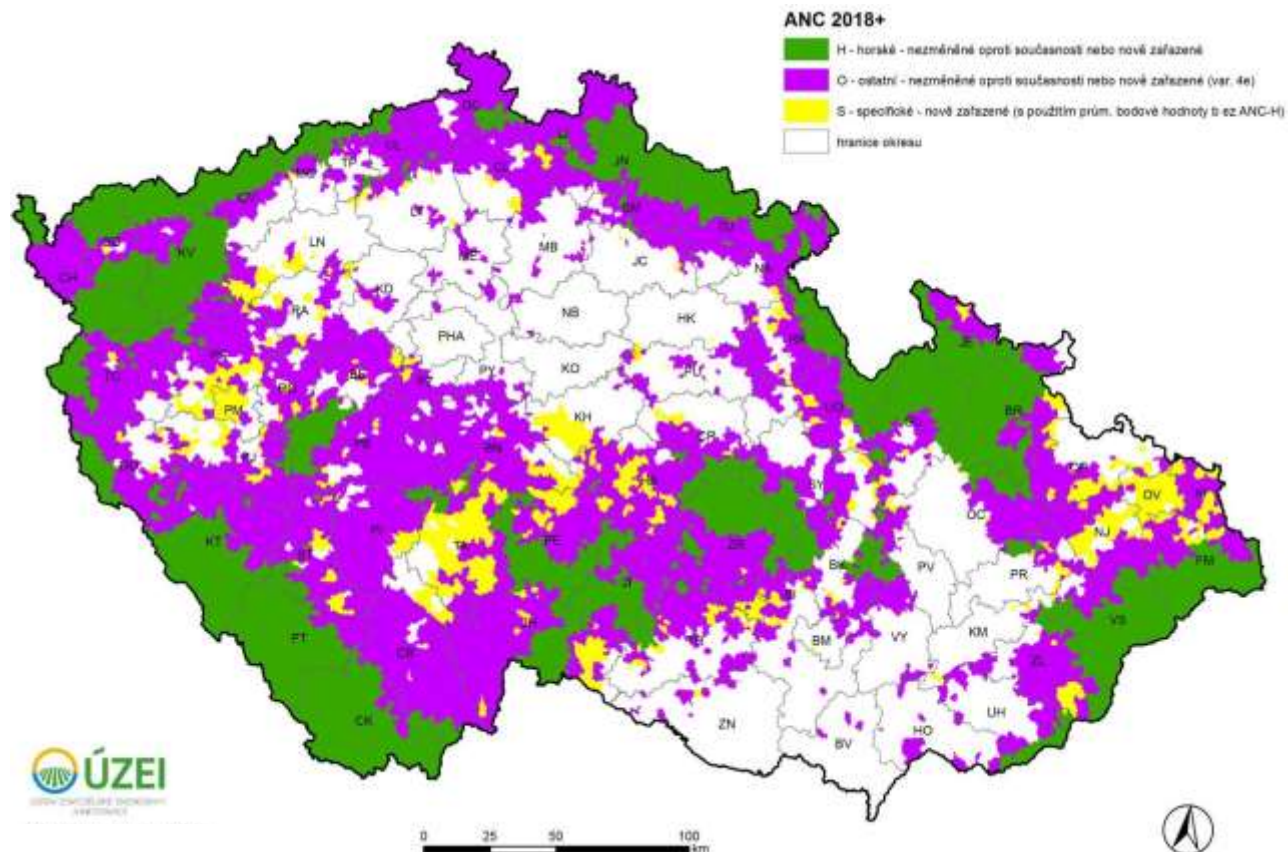
S - oblasti; kritérium bodová hodnota výnosnosti z.p. + kombinace kritéria bodové hodnoty výnosnosti z.p. a svažitosti

www.eagri.cz

- uveřejněn
aktualizovaný seznam
zařazení k.ú. do ANC

Vizualizace v LPIS

NÁVRH NOVÉHO VYMEZENÍ ANC



NOVÉ NV PRO ANC - VYMEZENÉ OBLASTI

Celková výměra
vymezených oblastí činí 2
010 tis. ha z.p. (tj. 56,5 %
výměry z.p. v ČR)



HORSKÉ OBLASTI

diferenciace podle
přírodního znevýhodnění
H1 - H 5
(na úrovni jednotlivých
k.ú. zohledněna
nadmořská výška a
svažitost)

14,7
%

z celkové výměry z.p. v ČR



OSTATNÍ OBLASTI

diferenciace podle
přírodního
znevýhodnění
O1 - O3
(na úrovni jednotlivých
k.ú. zohledněna míra
překryvu vybraných
biofyzikálních kritérií)

35,2
%

z celkové výměry z.p. v ČR



SPECIFICKÉ OBLASTI

není vnitřní
diferenciace

6,6
%



FAREMŇÍ SYSTÉMY

- Dohoda PS LFA (jednání 2016-2017).
- Dva typy faremních systémů:
 - převažující rostlinná výroba ($< 0,3$ VDJ/ha zemědělské půdy),
 - převažující živočišná výroba ($\geq 0,3$ VDJ/ha z.p.).
- Intenzita počítána:
 - průměrem za celý rok předcházející podání žádosti a
 - za období 1. 6. – 30. 9. roku, na který se žádost podává.
- Započítávaná zvířata: skot, ovce, kozy a koně.
- Pro žadatele je proto naprosto stěžejní, aby měl, kromě dat v LPIS, v pořádku i data v IZR a aby např. při smluvním výpasu dobytka nezapomněl nahlásit smluvní zvířata na číslo hospodářství, kde se zvířata nacházejí.
- Aplikují se ve všech typech ANC – horských, ostatních i specifických ANC.



POSUZOVÁNÍ INTENZITY

INTENZITA CHOVU SE POSUZUJE VE DVOU KROCÍCH:

- 1) V PRŮMĚRU ZA CELÝ PŘEDCHÁZEJÍCÍ KALENDÁŘNÍ ROK, TJ. ZA ROK 2017. PŘI VÝPOČTU TÉTO INTENZITY SE POSTUPUJE TAK, ŽE SE VYPOČTE INTENZITA CHOVU V KAŽDÉM DNI KONTROLNÍHO OBDOBÍ OD 1. 1. DO 31. 12 A Z TĚCHTO 365 HODNOT SE ZJISTÍ JEDINÁ PRŮMĚRNÁ HODNOTA.
- 2) KAŽDÝ DEN V OBDOBÍ OD 1. 6. DO 30. 9. 2018. V TOMTO PŘÍPADĚ SE TEDY POSUZUJE 122 HODNOT INTENZITY CHOVU (30 DNÍ ČERVEN + 31 DNÍ ČERVENEC + 31 DNÍ SRPEN + 30 DNÍ ZÁŘÍ = 122 DNÍ).
- POKUD V PRŮBĚHU TOHOTO OBDOBÍ KLESNE DENNÍ INTENZITA CHOVU POD 0,3 VDJ/HA Z.P. NEJVÝŠE ČTYŘIKRÁT, TYTO ČTYŘI DNY SE POSUZOVAT NEBUDOU A POSOUDÍ SE JEN 118 HODNOT.



INTENZITA

CHOVÁ-LI ŽADATEL KONĚ, MUSÍ DO 31. ŘÍJNA PŘÍSLUŠNÉHO KALENDÁŘNÍHO ROKU DORUČIT:

- 1. ELEKTRONICKÝ OPIS REGISTRU KONÍ V HOSPODÁŘSTVÍ VEDENÝ V INFORMAČNÍM SYSTÉMU ÚSTŘEDNÍ EVIDENCE A 2. ELEKTRONICKOU DEKLARACI CHOVU KONÍ (KTERÁ JE VYTVOŘENA NA ZÁKLADĚ ÚDAJŮ Z REGISTRU KONÍ V HOSPODÁŘSTVÍ VEDENÉHO V INFORMAČNÍM SYSTÉMU ÚSTŘEDNÍ EVIDENCE), **ZVLÁŠŤ ZA CELÝ KALENDÁŘNÍ ROK 2017 A ZVLÁŠŤ ZA KONTROLNÍ OBDOBÍ OD 1. 6. DO 30. 9. 2018** A TO VÝHRADNĚ ELEKTRONICKY PŘES PORTÁL FARMÁŘE.
- PRO TENTO ÚČEL JE NUTNÉ VÉST NA PORTÁLU FARMÁŘE ELEKTRONICKÝ REGISTR KONÍ V HOSPODÁŘSTVÍ. NA POZDĚJI DORUČENÉ DOKUMENTY NEBUDE BRÁN ZŘETEL A KONĚ NEBUDOU ZAPOČÍTÁNI DO INTENZITY CHOVU HOSPODÁŘSKÝCH ZVÍŘAT (POKUD JEJICH PŘÍTOMNOST NEPROKÁŽE KNM)



PLATBY V ANC

PODMÍNKY PRO POSKYTNUTÍ PLATBY:

- min. 1 ha z.p. v ANC,
- žadatel musí být zemědělským podnikatelem,
- od 2018 nemusí být aktivním zemědělcem (nařízení OMNIBUS),
- evidence DPB v LPIS na žadatele od podání žádosti do 30.9. daného roku,
- uplatňuje se degresivita plateb (shodná s obdobím 2015-2017).



DEGRESIVNÍ PLATBA

PLATBA ANC SE POSTUPNĚ SNIŽUJE V ZÁVISLOSTI NA VÝMĚŘE ZEMĚDĚLSKÉ PŮDY PODNIKU V ANC. JSOU STANOVENY NÁSLEDUJÍCÍ PRAHOVÉ HODNOTY A PROCENTA SNÍŽENÍ: •

- VÝMĚŘA Z.P. DO 300 HA – PLNÁ VÝŠE PLATBY,
- VÝMĚŘA Z.P. NAD 300 HA DO 500 HA – PLATBA SNÍŽENÁ O 10%,
- VÝMĚŘA Z.P. NAD 500 HA DO 900 HA – PLATBA SNÍŽENÁ O 18%,
- VÝMĚŘA Z.P. NAD 900 HA DO 1 800 HA – PLATBA SNÍŽENÁ O 22%,
- VÝMĚŘA Z.P. NAD 1 800 HA DO 2 500 HA – PLATBA SNÍŽENÁ O 27%, • VÝMĚŘA Z.P. NAD 2 500 HA – PLATBA SNÍŽENÁ O 30%



PLATBY VE VYŘAZOVANÝCH LFA-O

PODMÍNKY PRO POSKYTNUTÍ PLATBY:

1. platba poskytována výhradně na z.p. s kulturou trvalý travní porost (T) nebo travní porost (G),
2. min. 1 ha T nebo G ve vyřazovaných ostatních LFA,
3. žadatel musí být zemědělským podnikatelem, **od 2018 nemusí být aktivním zemědělcem,**
4. **pouze žadatel, který žádal o platbu v letech 2015 – 2017,**
5. intenzita v kontrolním období (1.6.-30.9.) min 0,3 VDJ/ ha T nebo G,
6. evidence DPB v LPIS na žadatele od podání žádosti do 30.9. daného roku,
7. uplatňuje se degresivita plateb (shodná s obdobím 2015-2017).



NOVÉ NV PRO ANC - PODMÍNKY

PODMÍNKY PRO POSKYTNUTÍ PLATBY

- min. 1 ha z.p. v ANC (H + O + S)
- žadatel musí být zemědělským podnikatelem
- evidence DPB v LPIS na žadatele od podání žádosti do 30.9. daného roku
- uplatňuje se degresivita plateb

ROZLIŠENÍ SAZEB PODLE FAREMNÍHO SYSTÉMU

- Faremní systém převažující rostlinná výroba (RV)
- Faremní systém převažující živočišná výroba (ŽV)
- kritérium pro přiřazení faremního systému - intenzita chovu hospodářských zvířat 0,3 VDJ/ha z.p.



NOVÉ NV PRO ANC - FAREMNÍ SYSTÉMY

ROČNÍ INTENZITA

- zpětně za celý předcházející kalendářní rok (pro žádosti 2018 rok 2017, pro žádosti 2019 rok 2018 atd.) Posuzování nově vzniklého subjektu.
- roční průměr denních hodnot intenzity, v průběhu roku mohou být období s intenzitou nižší než 0,3 VDJ/ha z.p. (zemědělské kultury orná půda, trvalý travní porost a trvalá kultura)

4 MĚSÍČNÍ INTENZITA

- každý den kontrolního období (1.6. - 30.9.) v roce podání žádosti
- stanovení tzv. *bufferu* v rozsahu 4 dnů, kdy nemusí být splněna podmínka min. intenzity 0,3

ZOHLEDŇOVANÁ HOSPODÁŘSKÁ ZVÍŘATA

- skot
- ovce
- kozy
- koně (nutnost podávání deklarace chovu koní pro oba typy intenzity)

NOVÉ NV PRO ANC - SAZBY DOTACE

Oblast ANC	Vypočtená újma v oblasti (EUR/ha)	Míra kompenzace (%)	Typ ANC	Diferenciační procento	Sazba ŽV (EUR/ha)	Sazba RV (EUR/ha)
H	240	49	H1	1,36	219	93
			H2	1,28	206	87
			H4	1,09	176	74
			H3	0,90	145	61
			H5	0,82	132	56
O	136		O1	1,36	124	53
			O2	1,07	98	41
			O3	0,80	73	31
S	49	100	S	-	67	28



PŘECHODNÁ PODPORA PRO VYŘAZOVANÉ OBLASTI

Připraveno vlastní nařízení vlády

ROZSAH OBLASTÍ PRO PŘECHODNOU PODPORU

- XOA: 7 tis. ha z.p., tj. 2 tis. ha TTP
- XOB: 35 tis. ha z.p., tj. 5 tis. ha TTP

PODMÍNKY PRO POSKYTNUTÍ PLATBY

- min. 1 ha TTP nebo G_{2014} v XOA a XOB
- pouze žadatel v letech 2015 - 2017
- intenzita v kontrolním období (1.6.-30.9.) min 0,3 VDJ/ ha TTP nebo G_{2014}
- uplatňuje se degressivita plateb

PLATBA POSKYTOVÁNA VÝHRADNĚ NA HA TTP NEBO G_{2014}

	Sazba 2018, vEUR/ha	Sazba 2019, vEUR/ha	Sazba 2020, vEUR/ha
X O A	70	47	25
X O B	56	38	25

Welfare

- Zvětšení lehacího prostoru v chovu dojnic
- Zlepšení stájového prostoru v chovu dojnic
- Zajištění přístupu do výběhu pro suchostojné krávy
- Zlepšení životních podmínek v chovu prasat
 - Zlepšení životních podmínek pro prasničky
 - Zlepšení životních podmínek pro prasnice
- Zvětšení plochy pro odstavená selata

Dobré životní podmínky zvířat (Welfare)

- **Nové opatření** podporující dobré životní podmínky zvířat
 - **v chovu skotu:**
 - podopatření Zvětšení lehacího prostoru v chovu dojnic (1)
 - podopatření Zlepšení stájového prostředí v chovu dojnic (2)
 - podopatření Zajištění přístupu do výběhu pro suchostojné krávy (3)
 - **v chovu prasat:**
 - podopatření Zlepšení životních podmínek v chovu prasat (4)
 - titul Zlepšení životních podmínek pro prasničky (4a)
 - titul Zlepšení životních podmínek pro prasnice (4b)
 - podopatření Zvětšení plochy pro odstavená selata (5)

- **Dotace bude poskytována na VDJ způsobilých hospodářských zvířat.**

NAŘÍZENÍ VLÁDY Č. 74/2015 SB.

- 21. února 2018
schváleno vládou
- Nabytí účinnosti
1.3.2018
- Novela 34/2018 Sb.





ZMĚNY V NV 74/2015 SB.

ZRUŠENÍ POVINNOSTI DEKLAROVAT KONKRÉTNÍ DOJNICE V ŽÁDOSTI O DOTACI

- změna aplikována na všechna podopatření cílená do sektoru dojeného skotu
- v žádosti o dotaci budou deklarována pouze hospodářství
- dojnice budou v průběhu administrace identifikovány přímo v databázi ústřední evidence (ÚE) na deklarovaných hospodářstvích
- ruší se povinnost podávat změnové a náhradové žádosti
- způsobilost dojnice pro poskytnutí dotace je nově definována na základě údajů vedených v ÚE, včetně stanovení lhůt pro režim hlášení jednotlivých změn do této evidence
- dotace se poskytne na minimální počet dojnic chovaných na deklarovaném hospodářství vedených v ÚE, které splňují definici způsobilosti a zároveň splňují podmínky pro dojnice zjištěné
- z rozdílu mezi počty dojnic způsobilých a zjištěných bude počítána předeklarace (při zohlednění hlášení vyšší moci)
- počty dojnic pro stanovení výše dotace budou vyhodnoceny SZIF po ukončení retenčního období

ZRUŠENÍ SANKCE ZA OTELENÍ DOJNICE PO KONCI RETENČNÍHO OBDOBÍ

- vzhledem k tomu, že žadatel nebude deklarovat konkrétní dojnice ani u podopatření zajištění přístupu do výběhu pro suchostojné krávy, bude z údajů vedených v ÚE jednoznačně zřejmé, které suchostojné krávy splnily stanovené podmínky a otelily se do konce retenčního období



ZMĚNY V NV 74/2015 SB.

- **ZKRÁCENÍ KONEČNÉHO TERMÍNU PRO MĚSÍČNÍ HLÁŠENÍ JEDNOTLIVÝCH KATEGORIÍ PRASAT DO IZR**
 - konečný termín pro podávání změn ve všech hlášeních stavů jednotlivých kategorií prasat do Integrovaného zemědělského registru se zkracuje ze 30 na 10 dnů po ukončení doby závazku
 - v souvislosti s tím je hlášení za měsíc květen (poslední měsíc hlášení v období závazku) nutné podat do 10. června (termíny hlášení za červen až duben zůstávají do 20. dne následujícího měsíce)
 - v souvislosti s aplikací čl. 75 odst. 1 NEPR (EU) č. 1306/2013, který stanoví, že platby příjemcům na žádosti podané od roku 2018 (včetně opatření Dobré životní podmínky zvířat), se vyplatí do 30. června následujícího kalendářního roku
 - stávající znění nařízení vlády neumožňovalo zahájit výplaty dotací dříve než 1. července následujícího kalendářního roku
- **ODSTRANĚNÍ PODMÍNKY AKTIVNÍHO ZEMĚDĚLCE**



ZMĚNY V NV 76/2015 SB.

• VYPUŠTĚNÍ PODMÍNKY PROKAZOVÁNÍ PRODUKCE DAŇOVÝMI DOKLADY A FAKTURAMI U JAHODNÍKU

- obdobná úprava provedena u ovocných sadů v roce 2017
- žadatelé budou předkládat pouze karty DPB a deklaraci na Formuláři vydaném SZIF do 31.1. následujícího kalendářního roku
- snížení administrativní zátěže

• ÚPRAVA TERMÍNŮ PRO LETNÍ A OZIMOU VARIANTU ZLEPŠUJÍCÍCH NETRŽNÍCH PLODIN

- nastavení termínů pro zlepšující netržní plodiny upraveno v souladu s nastavením meziplodin v NV č. 50/2015 Sb.
- Letní varianta je na DPB vyseta do 31. července a ponechána bez likvidace do ~~20.~~ 24. září.
- Zimní varianta je na DPB vyseta do ~~20.~~ 6. září a ponechána bez likvidace do 31. října.



ZMĚNY V NV 76/2015 SB.

OSTATNÍ OVOCNÉ SADY - VYPUŠTĚNÍ PODMÍNKY PONECHÁNÍ 5 - 15 % VÝMĚRY DPB BEZ MECHANICKÉ ÚDRŽBY

- navazuje na stejnou úpravu jako v sadech intenzivních
- odstranění podmínky má vliv na výpočet újmy a stanovení výše podpory
- PO-EZ: 424 419 EUR/1 hektar ovocného sadu
- EZ-EZ: 424 417 EUR/1 hektar ovocného sadu

ODSTRANĚNÍ PODMÍNKY AKTIVNÍHO ZEMĚDĚLCE (NOVELIZACE V NV ANC)

ÚPRAVA SANKČNÍHO SYSTÉMU U ZEMĚDĚLSKÉ KULTURY OVOCNÝ SAD

- úprava sankčního systému u ovocných sadů je dána zavedením možnosti podání žádosti na produkční plochu dřevin
- sankce vztažena pouze na příslušnou produkční plochu skupiny dřevin, na které k nesplnění podmínky došlo, nikoli na celý DPB
- změna navrhována s účinností již na žádosti podané v roce 2017

Ekologické zemědělství

- v souladu se zavedením podmínky minimálních operací v rámci SAPS je upravena podmínka
 - první seče trvalých travních porostů a travních porostů - je zavedena povinnost provést pastvu včetně likvidace nedopasků nebo seč s odklizením biomasy z pozemku v termínu do 31. 7., pokud NV 75/2015 Sb. (AEKO) nestanoví jinak, popř. pokud žadatel neprovádí obnovu TTP;
 - minimálních operací na orné půdě;
- na kultuře Orná půda je nově podporováno i pěstování jahod;
- Všechny tituly na orné půdě je nově možné deklarovat na části DPB (na jednom DPB mohou být deklarovány až čtyři tituly)
- od roku 2016 **není** pardonovaným důvodem snížení zařazené výměry tzv. mimořádná aktualizace (Provedení změny v evidenci využití půdy podle § 3h zákona o zemědělství).
- **Sady** – minimální počet jedinců musí být splněn u všech skupin v rámci daného DPB (Intenzivní sady – jádroviny 500, peckoviny 200, keře 2000; Ostatní sady – stromy 100, keře 1000)

2. Ekologické zemědělství (EZ)

Kultury způsobilé pro poskytnutí dotace

- Trvalý travní porost (EZ-T/PO-T)
- Standardní orná půda
 - pěstování zeleniny a speciálních bylin (EZ-RZB/PO-RZB)
 - pěstování trav na semeno (EZ-RTS/PO-RTS)
 - pěstování ostatních plodin (EZ-ROP/PO-ROP)
- Orná půda – travní porost (EZ-RT/PO-RT)
- Orná půda – úhor (EZ-RU/PO-RU)
- Ovocný sad (EZ-SI/PO-SI, EZ-SO/PO-SO)
- Vinice (EZ-V/PO-V)
- Chmelnice (EZ-C/PO-C)
- Jiná trvalá kultura – krajínotvorný sad (EZ-KS/PO-KS)

Podmínky zařazení do EZ a pro poskytnutí dotace

Žádost o zařazení se podává:

- do 15. května
- na období závazku 5 let
- na celý díl půdního bloku (DPB)
- pokud je žadatel registrován v systému ekologického zemědělství

Kvóty:

- kvóta navýšení: 35% výměry zařazené v 1. roce závazku
- kvóta snížení – pozbytí užívání pozemku v LPIS: 25% výměry zařazené v 1. roce závazku stanovují se pro celé opatření EZ

Pro poskytnutí dotace žadatel:

- nehosподаří ke dni podání žádosti o dotaci souběžně v režimu konvenční produkce (platí pro DPB s podporovanou kulturou)
- Plní podmínky cross compliance
- oblasti minimálních požadavků pro použití hnojiv
- oblasti minimálních požadavků pro použití přípravků na ochranu rostlin
- stanovené Nařízením vlády pro EZ
- je **zemědělským podnikatelem**

Podmínky opatření

Trvalý travní porost

- **intenzita chovu hospodářských zvířat** v období 1. 6. – 30. 9. činí min. 0,3 VDJ/ha TTP (T) vedeného na žadatele v LPIS
započítávají se pouze ekologická zvířata = zvířata vedená v IZR na hospodářství **s ekologickým statutem**
- elektronický **registr koní a Deklarace chovu koní** podat elektronicky přes PF do 31. 10. 2015

Standardní orná půda

- dělí se na:
 - zelenina a speciální byliny – pěstuje se na celém DPB
 - trávy na semeno
 - ostatní plodiny – na jednom DPB lze pěstovat ostatní plodiny i zeleninu a byliny z bodu 1 uvedené skupiny nelze na DPB kombinovat
- **zlepšující netržní plodiny** pěstovat po hlavní plodině na min. 20% deklarované výměry RZB + ROP (neplatí pokud deklarovaná výměra RZB + ROP < 5 ha), lze započítat jetel, vojtěšku nebo směs s jejich převahou, pokud je pěstována v rámci ROP jako hlavní plodina → nutno deklarovat

Podmínky oblasti minimálních požadavků pro použití hnojiv v AEKO

Minimální požadavky pro použití hnojiv v AEKO jsou následující:

1. podmínka stanovená v § 6 nařízení vlády č. 262/2012 Sb., o stanovení zranitelných oblastí a akčním programu:

„Byl dodržen zákaz použití dusíkatých hnojivých látek v období zákazu hnojení?“,

2. podmínka stanovená v § 11 odst. 1 nařízení vlády č. 262/2012 Sb., o stanovení zranitelných oblastí a akčním programu:

„Byl dodržen zákaz pěstování erozně nebezpečných plodin (kukuřice, brambory, řepa, bob setý, sója, slunečnice a čirok) na pozemcích se sklonitostí převyšující 7°, jejichž jakákoliv část se nachází ve vzdálenosti menší než 25 m od útvaru povrchových vod?“,

Podmínky oblasti minimálních požadavků pro použití hnojiv v AEKO

3. podmínka stanovená v § 7 odst. 12 nařízení vlády č. 262/2012 Sb., o stanovení zranitelných oblastí a akčním programu:

„Byl na zemědělských pozemcích dodržen zákaz používání dusíkatých hnojivých látek na půdu zaplavenou, přesycenou vodou, promrzlou nebo pokrytou sněhem?“,

4. podmínka stanovená v § 7 odst. 14 nařízení vlády č. 262/2012 Sb., o stanovení zranitelných oblastí a akčním programu:

„Je při hnojení zajištěno rovnoměrné pokrytí pozemku?“,

5. podmínka stanovená v § 11 odst. 2 nařízení vlády č. 262/2012 Sb., o stanovení zranitelných oblastí a akčním programu:

„Byl dodržen zákaz použití dusíkatých hnojivých látek na zemědělských pozemcích s ornou půdou se sklonitostí převyšující 10° nebo na zemědělských pozemcích s trvalým travním porostem se sklonitostí převyšující 12°, s výjimkou tuhých statkových hnojiv a tuhých organických hnojiv, v případě orné půdy bez porostu

Podmínky oblasti minimální požadavků pro použití přípravků na ochranu rostlin v AEKO

1. podmínka stanovená v § 86 zákona č. 326/2004 Sb., ve znění pozdějších předpisů:
„Má podnikatel používající přípravky na ochranu rostlin, nakládání s nimi zabezpečeno odborně způsobilou osobou podle § 86 zákona č. 326/2004 Sb.?“,
2. podmínka stanovená v § 61 odst. 1 a § 64 odst. 4 písm. a) zákona č. 326/2004 Sb., ve znění pozdějších předpisů:
„Bylo profesionální zařízení pro aplikaci přípravků používané v rámci podnikání podrobena kontrolnímu testování podle zákona č. 326/2004 Sb.?“,
3. podmínka stanovená v § 46 písm. a) bodech 1 a 5 zákona č. 326/2004 Sb., ve znění pozdějších předpisů:
„Jsou přípravky na ochranu rostlin uskladněny v originálních obalech podle jejich druhů a odděleně od jiných výrobků a přípravků určených k likvidaci jako odpad a mimo dosah látek, které by mohly ovlivnit vlastnosti skladovaných přípravků?“.

Nejčastější chyby

1. Změny v LPIS

- Změna se projeví až následující den - Z tohoto důvodu není možné v jeden den provádět změny v LPIS a podávat ŽOD, ŽZZ nebo ŽOZ!
- Pokud žadatel chce provádět změny na DPB se závazkem v podopatření biopásky, musí mít v LPIS tyto DPB evidované nejméně do 15. 3., a to jako kulturu standardní orná půda. V opačném případě (například vyškrtnutí DPB, ztráta DPB) udělí SZIF žadateli sankci!
- Pokud žadatel zařazuje DPB do podopatření OTP, musí být skutečnosti uvedené v žádosti v souladu s údaji k danému DPB v LPIS!
- Pokud žadatel zařazuje DPB do podopatření zatravňování orné půdy nebo podopatření zatravňování drah soustředěného odtoku, je nutné v průběhu 1. roku zařazení změnit u tohoto DPB v LPIS kulturu z R na kulturu G nebo T (v souladu s § 3g zákona č. 252/1997 Sb., o zemědělství, v platném znění, který udává pro změnu kultury v LPIS lhůtu 30 dnů od provedení změny).

Nejčastější chyby

2. UVEDENÍ NESPRÁVNÝCH ÚDAJŮ A CHYBY PŘI OPRAVĚ ŽÁDOSTÍ

- Při podávání žádosti o zařazení a žádosti o dotaci je nutné zkontrolovat správnost údajů uvedených v žádostech. Jedná se zejména o kontrolu deklarovaných titulů u OTP.

3. NEDODRŽENÍ DOBY TRVÁNÍ ZÁVAZKU

- Před vstupem do závazku AEKO je třeba si uvědomit, že se žadatel zavazuje po dobu 5 let hospodařit na zařazené ploše. Pokud žadatel o nějakou část výměry přijde z nepardonovaného důvodu, je to vždy považováno za porušení podmínek závazku a sankcionováno dle evropských pravidel

4. PODÁVÁNÍ DEKLARACE CHOVU KONÍ PRO VÝPOČET INTENZITY CHOVU HOSPODÁŘSKÝCH ZVÍŘAT

- Při podávání deklarace chovu koní pro účely výpočtu intenzity chovu hospodářských zvířat je nezbytně nutné správně vyplnit deklaraci odesílanou na SZIF
- dodržet termín odeslání deklarace chovu koní na SZIF! Na deklarace odeslané po 31. říjnu nebude brán zřetel a zvířata uvedená na deklaraci nebudou zohledněna ve výpočtu intenzity chovu hospodářských zvířat.
- DEKLARACI CHOVU KONÍ NESTAČÍ V PORTÁLU FARMÁŘE POUZE VYTVOŘIT, ALE JE TŘEBA JI ODESLAT NA SZIF

Nejčastější chyby

5. VEDENÍ EVIDENCE O POUŽITÍ HNOJIV, VČETNĚ EVIDENCE PASTVY

- předkládané evidence o použití hnojiv jsou naprosto **nedostatečné a nekompletní**. V mnoha případech se jednalo pouze o sumární přehledy o množství použitých hnojiv za celý podnik, velmi častým nešvarem bylo i nevykazování pastvy.
Takto vedené evidence o použití hnojiv jsou nedostatečné a **nevyhovují požadavkům** na vedení evidence o použití hnojiv v AEKO!
- Při předložení takto **nekompletní evidence o použití hnojiv**, ve které nebudou uvedeny data aplikací, specifikace hnojiva a jeho množství, nebo ve které očividně chybí evidence pastvy (pokud není vedena v amostatném pastevním deníku) je nesplněním podmínky vedení evidence o použití hnojiv a žadatel se vystavuje riziku udělení sankce **neposkytnutí všech dotací AEKO v daném roce!**

6. DEKLARACE NEPASENÝCH STÁJÍ

- Pokud žadatel nechce, aby mu do výpočtu maximální intenzity chovu hospodářských zvířat 1,15 byla zahrnuta ustájená, nepasená zvířata, pak tato zvířata musí v registru zvířat přesunout na samostatné hospodářství nebo stáj a tyto pak uvést v žádosti o dotaci jako „nepasené“.
- Pokud žadatel neuvede žádná hospodářství nebo stáje jako „nepasené“, pak mu budou do výpočtu zahrnuta všechna hospodářská zvířata, která má žadatel uvedena v registru zvířat IZR a která jsou relevantní pro výpočet intenzity chovu hospodářských zvířat.
- Pokud žadatel nemá nepasená zvířata, pak žádnou deklaraci nepasených hospodářství nebo stájí nepodává.
- Informace, že je „vždy nutné uvést nějakou nepasenou stáj“, je zcela nepravdivá! Nepasené stáje se deklarují pouze v případě, že se hospodářská zvířata skutečně nepasou!

Welfare

- Zvětšení lehacího prostoru v chovu dojnic
- Zlepšení stájového prostoru v chovu dojnic
- Zajištění přístupu do výběhu pro suchostojné krávy
- Zlepšení životních podmínek v chovu prasat
 - Zlepšení životních podmínek pro prasničky
 - Zlepšení životních podmínek pro prasnice
- Zvětšení plochy pro odstavená selata

Dobré životní podmínky zvířat (Welfare)

- **Nové opatření** podporující dobré životní podmínky zvířat
 - **v chovu skotu:**
 - podopatření Zvětšení lehacího prostoru v chovu dojnic (1)
 - podopatření Zlepšení stájového prostředí v chovu dojnic (2)
 - podopatření Zajištění přístupu do výběhu pro suchostojné krávy (3)
 - **v chovu prasat:**
 - podopatření Zlepšení životních podmínek v chovu prasat (4)
 - titul Zlepšení životních podmínek pro prasničky (4a)
 - titul Zlepšení životních podmínek pro prasnice (4b)
 - podopatření Zvětšení plochy pro odstavená selata (5)

- **Dotace bude poskytována na VDJ způsobilých hospodářských zvířat.**

Požadavky a Standardy

DZES - dobrý zemědělský a environmentální stav (dříve GAEC)

Týká se:

- × **1. ochranných pásů podél vodních toků,**
- × **2. zavlažovacích soustav,**
- × **3. ochrany podzemních vod před znečištěním,**
- × **4. minimálního pokryvu půdy,**
- × **5. minimální úrovně obhospodařování půdy k omezování eroze,**
- × **6. zachování úrovně organických složek půdy, včetně zákazu vypalování strnišť,**
- × **7. zachování krajinných prvků a opatření proti invazním druhům rostlin.**

Povinné požadavky na hospodaření - PPH

1. Oblast ochrany životního prostředí
2. Oblast veřejného zdraví, zdraví zvířat a rostlin
3. Oblast dobrých životních podmínek zvířat

TÉMA: VODA

PPH 1: Ochrana vod před znečištěním dusičnany ze zemědělských zdrojů ..

TÉMA: BIOLOGICKÁ ROZMANITOST

PPH 2: Ochrana volně žijících ptáků 2

PPH 3: Ochrana přírodních stanovišť, volně žijících živočichů a planě rostoucích rostlin

TÉMA: BEZPEČNOST POTRAVIN

PPH 4: Zásady a požadavky potravinového práva

PPH 5: Zákaz používání některých látek s hormonálním a tyreostatickým účinkem a beta-sympatomimetik v chovech zvířat

Povinné požadavky na hospodaření

TÉMA: IDENTIFIKACE A EVIDENCE ZVÍŘAT

PPH 6: Identifikace a evidování prasat

PPH 7: Identifikace a evidování skotu

PPH 8: Identifikace a evidování ovcí a koz

TÉMA: NÁKAZY ZVÍŘAT

PPH 9: Pravidla pro prevenci, tlumení a eradikaci některých přenosných spongiformních encefalopatií (TSE)

Povinné požadavky na hospodaření

TÉMA: PŘÍPRAVKY NA OCHRANU ROSTLIN

PPH 10: Uvádění přípravků na ochranu rostlin na trh

TÉMA: DOBRÉ ŽIVOTNÍ PODMÍNKY ZVÍŘAT

PPH 11: Minimální požadavky pro ochranu telat

PPH 12: Minimální požadavky pro ochranu prasat

PPH 13: Požadavky na ochranu zvířat chovaných pro hospodářské účely

Společná zemědělská politika 2020 +

1.pololetí 2017 veřejná konzultace

- dotazník EK pro širokou (ne)zemědělskou veřejnost
 - ? co veřejnost očekává od zemědělství
 - ? přinášejí stávající výdaje SZP dostatečné výsledky pro venkov, krajinu, společnost
 - ? je potřebné i nadále stabilizovat zemědělce přímými platbami
 - veřejná diskuse probíhala 12 týdnů, uzavřena v květnu
 - zasláno více než 30 tis. odpovědí, cca 400 za ČR
- dle výsledků EK připravila tzv. Sdělení k budoucí podobě SZP „The Future of Food and Farming“

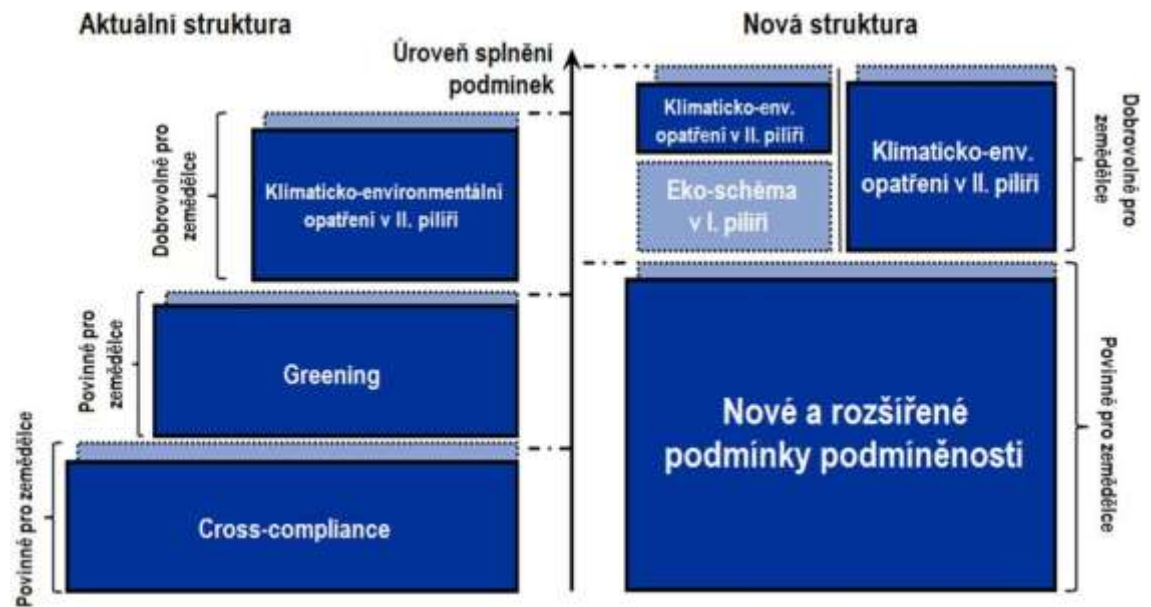
Budoucnost potravinářství a zemědělství

- **1. část: nový kontext SZP – nové výzvy (klimatické změny, význam biohospodářství, přenos výzkumu)**
- **2. část: nový model SZP, zjednodušení**
 - posun kompetencí / odpovědnosti na národní úroveň
 - na úrovni EU základní cíle a požadavky
 - na národní úrovni strategický plán pro I. i II. pilíř
- **3. část: přednostní témata k řešení**
 - využití výzkumu a inovací, řízení rizik, finanční nástroje
 - spravedlivá podpora příjmů zemědělců
 - posílení péče o životní prostředí a klima
- **4. část: globální rozměr SZP**
 - role při řešení otázky migrace

Spravedlivá podpora příjmů

- EK navrhuje za účelem efektivnější distribuce přímých plateb zavedení maximální částky na příjemce
- tzv. „**zastropování přímých plateb**“
- v návrhu částky 60 000 – 100 000 € (cca 460 – 770 ha)
- podle předběžných propočtů se může týkat:
 - cca 1230 – 1880 podniků
 - 2 mil. – 2,4 mil. ha zemědělské půdy
- není jasné, na jaké účely budou využity prostředky generované zastropováním
- priorita ČR – **zachování v národní obálce** (např. pro PRV nebo zvláštní greeningová opatření)
- využití dalších nástrojů – **platba na první hektary**

BUDOUCNOST ZEMĚDĚLSTVÍ A POTRAVINÁŘSTVÍ



SDĚLENÍ KOMISE NOVÝ, MODERNÍ VÍCELETÝ FINANČNÍ RÁMEC PRO EVROPSKOU UNII, KTERÁ EFEKTIVNĚ NAPLŇUJE SVÉ PRIORITY PO ROCE 2020

- 1) Zachování úrovně výdajů pro SZP ve výši 400 mld. EUR (37 % VFR)
- 2) Snížení podpory pro SZP o 30 % tj. o 120 mld. EUR (resp. o 11 % VFR)
- 3) Snížení podpory pro SZP o 15 % na tj. o 60 mld. EUR (resp. o 5,5 % VFR)



* upraveno v návaznosti na rozšíření v roce 1995



DĚKUJI ZA POZORNOST